

協働まちづくり情報誌

# 広報にのみや



## 「春の風音」

(平成20年3月28日 吾妻山公園にて撮影)

桜が咲き始め、色とりどりの花が楽しめる春の吾妻山公園。

頂上の芝生広場で、暖かい春の風を感じてみませんか？

## ●今月の紙面

4月1日より本格始動！コミュニティバス…②	役場組織が変わります……………⑦
二宮町コミュニティバスコース図……………③	町職員の給与・職員数の状況……………⑧～⑨
身近で起きている振り込め詐欺……………④	お体の状態に合った健康づくりを支援します…⑩
ごみ収集の現場から……………⑤	がん予防～日々の暮らしと検診で～…⑪
地区長連絡協議会の活動……………⑥	など

ホームページアドレス <http://www.town.ninomiya.kanagawa.jp/>

# 3

# 2009

# 4月1日より、本格始動!

# コミュニティバス

交通空白地域の解消や高齢者、障害者の社会参画を目的としたコミュニティバスが、4月1日よりついに本格始動します。

さらに便利で使いやすいよう、運行時間やコースを拡大する予定です。

昨年10月にコミュニティバス検討委員会から提出された運行計画案をもとに、運行開始に向けた準備を進めてきました。

皆さんのご要望におこたえして、さらに使いやすいコミュニティバスとなるよう、運行時間やコースの拡大を予定しています。また、継続的な運行のため、運賃を改定する一方で、JOYカードを使ってお得な回数券との引き替えもスタートします。

3月31日までは、現在の実験運行となりますので、時刻・コース等、お間違えのないようご注意ください。

## コミュニティバスの特長

### 特色ある3つのコース

皆さんからの要望を考慮しつつ、交通空白地域を解消するため、3つのコースを運行します。

**コース①**：メインとなるコースで、今までのルートを基本とした百合が丘峠公園、富士見が丘児童館前を通ります。

**コース②**：今までバスが通ったことがなく、交通空白地域として要望もあった山西小学校、釜野隧道、西公園(富士見が丘1丁目第2遊園地)を通るコースです。



**コース③**：駅から百合が丘地区を周遊し、団地中央を終点とするコースです。  
※季節によって17時台と18時台のコースが変わります。



3つのコースで使い方もいろいろ

### 夕方時間帯にも対応

運行時間を18時台まで延長し、仕事帰りの方や部活帰りの学生にも使えるようになります。

この運行は路線バス釜野線の振り替えによるものです。



通勤通学にも便利

### 車体は自立つ緑色

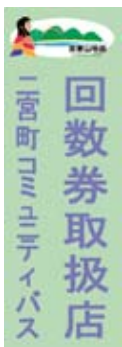
車体を、自然豊かな町をイメージした緑色に変え、一目で分かるようにしました。

### 満点JOYカードと交換できるお得な回数券

町商店連合組合の協力で、組合に加盟するお店で買い物するとポイントがたまるJOYカードが満点(5000円分)になると、取扱店で6000円分のコミュニティバス専用回数券と引き換えできます。※回数券の現金での購入はできません。

### 専用回数券取扱店

- 北口通り：清水肉店、さかもと、ノザキ洋品店、さいとう薬局、原徳米店
- 栄通り：越文鮮魚店
- 山西：ワキドライ、森酒店
- 上・中・下町：丸芳商店、田中屋
- 南口駅前：おはな薬局
- 富士見が丘：原酒店
- 百合が丘：さくらかでん二宮店



この看板が目印



JOYカードでお得な回数券を!

今後もコミュニティバスがより親しまれ、必要とされるよう、利用状況などを見ながら、経路や運行時刻などを柔軟に見直します。皆さんのご利用をお待ちしています。

### 問い合わせ

企画室企画調整係

### 地域の交通を守るため公共交通を利用しよう!

路線バスなどの公共交通は、利用者が年々減少しているため、路線によっては廃止となるおそれがあります。

地球温暖化防止や交通渋滞の緩和、そして公共交通の維持存続のためにも、できるだけ公共交通機関を利用するようにしてください。

# 二宮町コミュニティバス コース図



## 運行時刻表 (駅発)

時刻	右循環		左循環	
	コース	発車	コース	発車
9時	①	9:30		
10時			①	10:20
12時	②	12:50		
13時			②	13:40
14時	①	14:30		
15時			①	15:20
17時	※①/③	17:30		
18時	※③/①	18:20		

※季節によってコースが変わります。

4月1日～9月14日 ① 17:30発 ③ 18:20発

9月15日～3月31日 ③ 17:30発 ① 18:20発

発着の起点は駅北口。③の終点は団地中央

**運賃** 大人 150円  
 中学生以下、障害者 100円  
 ※バスカードは使用できません。  
 ※専用回数券は現金との併用も可能。

**運行日** 土日、祝日、年末年始を除く毎日

**問い合わせ**

車内の忘れ物など

湘南神奈交バス秦野営業所 ☎81-1803

運行計画全般について

企画室企画調整係



身近で起きている振り込め詐欺

狙われていきますよ!

連日、振り込め詐欺を含む詐欺事件の報道がされ、警察が抑止対策を強化していても、事件は発生しています。家族のきずなすら傷つけかねないこの犯罪に、私たちはどのような対策をすれば良いのでしょうか？

町の発生件数

昨年県内で発生した振り込め詐欺は約1200件にのぼり、そのうち町内は5件、被害総額は470万円でした。しかし、警察に通報されていない、いわゆる「振り込め詐欺かもしれない電話」は、皆さんのご近所やお仲間の中で体験した人も多くいるのではないのでしょうか。

わかってはいたが...

被害に遭われた方のほとんどが、振り込め詐欺の手口などを知っていたにもかかわらず、実際に電話がかかってくるとパニックになり、被害に遭ってしまっています。

詐欺に対する心構え

電話を使った詐欺の被害に

町の犯罪発生状況

	1月	20年中累計 ( )内は増
空き巣等	0	29(+10)
出店荒し等	0	13(+ 3)
ひったくり	0	3(+ 1)
車 上 狙 い	0	26(-10)
自転車盗等	5	89(+ 7)
そ の 他	7	160(+52)
合 計	12	320(+63)

昨年の犯罪 ピックアップ

平成19年に比べ、車上狙い以外すべての項目で発生件数が上がり、全体で63件も増えています。「自分が家族を守る」意識を!

遭わないために、次のような心構えでいきましょう。「家族かどうか確認」本当に自分の家族であるかどうか、合言葉(例:ベツトの名前)を確認しましょう。「前の番号に確認」携帯番号が変わったという

大磯警察署 72-0110

問い合わせ

地域推進課防災安全係

定額給付金を装った詐欺にも十分注意しましょう。不審な電話は大磯警察署までご連絡ください。

電話があったら「十中八九詐欺犯人」と思いましょう。必ず古い番号にかけて確認をしましょう。

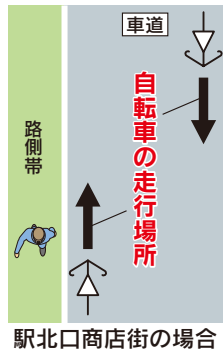
交通事故死者数ゼロ

町交通安全対策協議会が表彰

1月30日、横浜で行われた神奈川県交通安全対策協議会総会で、二宮町交通安全対策協議会が松沢知事より表彰されました。

これは3年間以上連続して年間の交通事故死者数をゼロに抑えたことが評価されたものです。

今後も交通事故で悲しむ人が1人でも減るよう、皆さんも交通安全に留意して過ごしましょう。



駅北口商店街の場合

自転車運転の基本ルール 「車道の左側通行」

自転車運転の基本である「通行場所」を守らない事による歩行者を巻き込んだ事故が多発しています。

「自転車は左側通行」

自転車は左側通行です。駅北口商店街などで、駅に向かう自転車が歩行者で混み合っている路側帯を通行し、接触しそうな危険運転をよく見かけます。

場合は、左側通行をしなければなりません。

「自転車は車道が原則、歩道は例外」

自転車は自動車の仲間です。車道を通行しましょう。ただし、左の標識がある歩道は走行できます。(町内では県道と国道)



問い合わせ 地域推進課防災安全係





# ごみ収集の現場から

## 今のごみ状況はどうなっているの？

毎日ごみを収集している収集業者の人は、町のごみの状況をよく知っています。  
今のごみを収集しているパッカー車を追跡し、作業している人にインタビューしました。  
町のごみはどう変化しているのでしょうか？

「減量化・資源化への意識が高まってきていますね。」

以前に比べ、毎日出るごみの中にペットボトルや紙などの資源物が少なくなり、ごみ自体も減っているように感じられます。

減量化・資源化への意識が徐々に浸透し、皆さんのご協力があったからこそだと思います。



「新品・使えるものが出されているのは残念です。」

減量の意識は高まっているものの、新しいもの、まだ使えるものがごみとして出されているのは残念です。

捨てる前に友だちや家族で必要な人がいないか、リサイクルショップで回収してもらえないかなど、極力捨てることも大切です。

「地域によって分別状況に差を感じます。」

地域によってはまだまだ分別が十分でない地区があり、悪質なケースだと、ビンや陶器などを新聞紙に包んで可燃ごみとして捨てるといったケースもあります。

特に出入りの激しいアパートなどでは、分別状況だけでなく、収集されなかったごみがいつまでもそこに置いてあるなど、無責任なケースも多いです。

## 地域主導の啓発看板

●緑が丘自治会  
ごみの減量化・資源化を進めるため、地域で独自の啓発活動を展開しています。



標語を募集し、地区で作成した啓発看板をごみ収集場所等に掲示しています。

## ●梅沢地区

ごみの収集日や収集内容、注意事項などを書いた看板を作成し、ごみ収集場所に掲示しています。



皆さんも地域や家庭で減量のひと工夫をしましょう。

### 可燃ごみの処理費用

※ ( ) 内は前月比

	処理量	処理費用
1月分	453,170kg (-109,900kg)	16,140,754円 (-6,827,715円)
累計処理量と削減率 (18年度同期比)		
H20.4~1月	5,174,600kg	-10.1%
H18.4~1月	5,753,238kg	

### 1月分の資源ごみの売却価格と処理費用

※ ( ) 内は前月比

	処理量	処理費用…町の支出	売却価格…町の収入
古紙・布類	125,830kg (-91,130kg)	0円 (0円)	770,860円 (-1,243,590円)
空きビン	19,700kg (2,020kg)	24,900円 (2,700円)	9,230円 (-690円)
金属類	16,180kg (-11,550kg)	543,648円 (-388,080円)	84,603円 (-43,816円)
樹脂類①②③	54,910kg (-10,170kg)	2,588,281円 (-509,198円)	2,110円 (-340円)
合計	216,620kg (-110,830kg)	3,156,829円 (-894,578円)	866,803円 (-1,288,436円)

# よりよい地域と町のため

## 地区長連絡協議会の活動

地区長連絡協議会は、地区のまとめ役となる地区長20名で組織されています。

協議会では、各地区で特色ある地域活動を活発に行うため、行政および諸団体を含めた情報共有と連携強化などを進めています。

また、地区長の自主的な運営による研究会活動では、地域課題を解決するため、各部会の課題に沿った研究が進められています。

### 連絡協議会の活動

地区長連絡協議会では、特色ある地域づくりのほか、現在町が抱える課題を解決するために、全地区をあげて取り組むことなどが話し合わせられ、



農林水産まつりでの高山ブース

進められています。

具体的には、犯罪を未然に防ぐための防犯パトロールや子どもたちの見守り活動の促進、災害発生時のための自主防災組織の強化、家庭・地域でのごみの減量化推進、人的・経済的交流も進んでいる信州高山村との地域間交流事業などが挙げられます。

### 自主的な研究会活動

#### ★地域活動研究会

地域を活性化させる行事や、地域コミュニケーションを研究しています。

・行事の盛り上げノウハウの研究。

・連帯感のある地域コミュニケーションの研究。  
・アンケートなどにより、行事の現状分析と課題を検討。  
・地域を盛り上げ、連帯感を高揚するような、各地区の工夫や意見をまとめ、参考となるような資料を作成。



地域のどんど焼きの様子

#### ★地域環境研究会

地球温暖化防止に向けた取り組みとして、太陽光発電装置の利用について研究しています。

・太陽光発電装置の普及・啓

発についての研究。  
・太陽光発電装置システムのメリット・デメリット調査。  
・国・県・市町村の具体的な補助金制度の調査。  
・太陽光発電装置を使用されているお宅の実態調査。  
・町への補助金制度創設の要請。



地球に優しい太陽光発電

各家庭でも取り組める太陽光発電は、地球温暖化防止にとっても期待されているんですね。



#### ★防災防犯研究会

大震災に備え、自主防災組

織などを強化するための研究をしています。  
・町の防災施策と地域の自主防災活動について現状認識と検討課題の把握。  
・先進地域（静岡県由比町）の実践事例について現地調査と研究。  
・防災意識の高揚と地域防災組織の強化のための支援体制づくり。



総合防災訓練での消火訓練

今後も地域の活力と結束力を高め、町内20地区が協力して課題を解決していくことで、住みよいまちづくりを進めていきます。

問い合わせ

地域推進課協働まちづくり推進係

4月1日  
から

# 役場組織が変わります

二宮町では4月1日、組織を見直します。時代に対応できるスリムな体制をつくり、町民の皆さんにわかりやすく、利用しやすい役場となるよう、サービス向上に努めていきます。

これに伴い、取り扱う事務が変わる課などがあります。ご注意ください。

## 主な変更点

### ◆班制の導入

組織をフラットにした班制を導入し、限られた人員を効率的に活用することで迅速化・柔軟性を向上させます。

### ◆組織の変更

・**総務部**：企画部門を総務部から独立し、政策実現を強化します。また、地域推進課を見直し、広報広聴関係は企画室へ、町民協働関係は町民課へ統合し、防災部門は独立して防災安全課となります。

・**町民生活部**：広く町民生活にかかわる部門を整理し、町民協働関係と戸籍住民関係を集約した町民課とします。

す。また新設した防災安全課をおきます。

・**環境部**：ごみ処理の安定化等の課題に取り組むため体制は現状のままにして、環境政策担当は環境政策課、環境課は生活環境課と名称を変更します。



・**健康福祉部**：子どもから高齢者まで一元的に支援するため、新しく健康福祉部を

設置し、保険予防課、福祉課、高齢障がい課の3課で健康長寿を推進する体制にします。

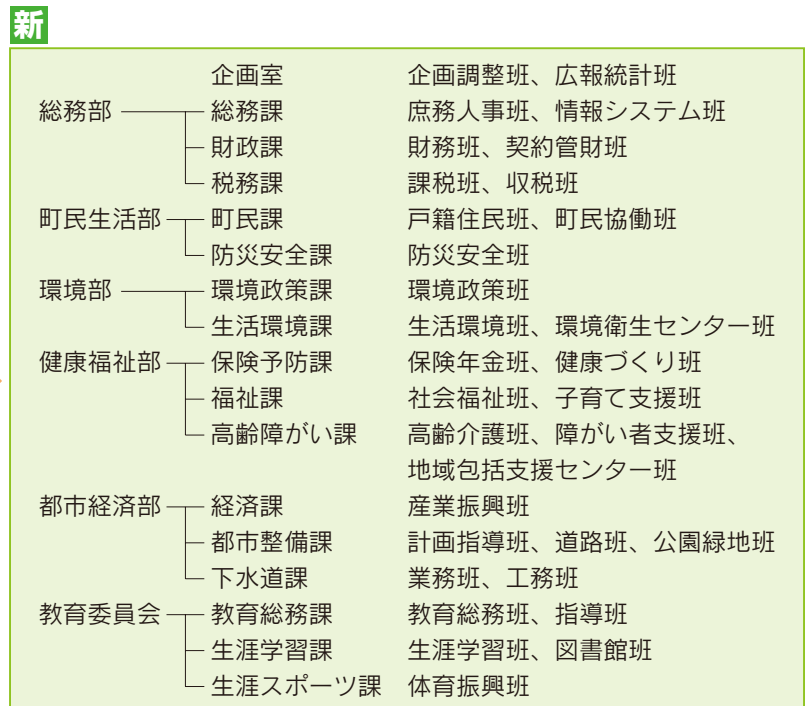
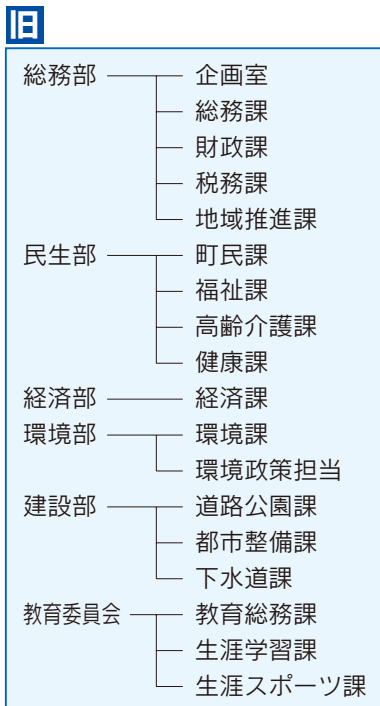


・**都市経済部**：産業の活性化とまちづくりの整備を一連で推し進める体制を整えるため、経済部と建設部を統合し都市経済部とします。

また都市整備課と道路公園課を統合し計画・整備から管理まで、一体的に行える体制とします。



問い合わせ  
企画室企画調整係



※その他の課等は、係が班が変わる以外変更はありません。ただし、消防の隊は同じです。

# 町職員の給与・

# 職員数の状況

町職員の数や給与は、地方公務員法などの法令に従って条例で定めています。その額は、生計費、国や他の地方公共団体、民間企業に従事する方の給与などを考慮し、国の人事院勧告に準じて決定されます。

## ☆人件費の状況（一般会計決算）

区分	住民基本台帳人口(年度末)	歳出額 A	実質収支	人件費 B	人件費率 (B/A)	18年度の人件費率
19年度	H20.3.31 30,130人	千円 7,303,323	千円 286,863	千円 1,695,358	% 23.2	% 24.0

(注) 人件費には、特別職に支給される給料、報酬等を含む。

## ☆職員給与費の状況（一般会計決算）

区分	職員数A	給与費				一人当たり給与費 (B/A)千円
		給料	職員手当	期末・勤勉手当	計 B	
19年度	人 201	千円 695,843	千円 208,094	千円 292,293	千円 1,196,230	(B/A)千円 5,951

(注) 1. 職員手当には退職手当を含まない。  
2. 特別職は含まない。  
3. 職員数は、平成19年4月1日現在の人数である。

## ☆職員の平均給料月額及び平均年齢の状況（20年4月1日現在）

区分		二宮町	国	神奈川県
一般行政職	平均給料月額	288,701円	325,113円	367,557円
	平均年齢	39.2歳	41.1歳	43.9歳
技能労務職	平均給料月額	230,110円	284,679円	
	平均年齢	47.1歳	48.9歳	

## ☆職員の初任給の状況（20年4月1日現在）

区分		二宮町		国		神奈川県	
		初任給	採用2年経過日給料額	初任給	採用2年経過日給料額	初任給	採用2年経過日給料額
一般行政職	大学卒	172,200円	185,800円	172,200円	184,200円	178,800円	190,300円
	高校卒	144,500円	155,700円	140,100円	148,500円		
技能労務職	高校卒	133,100円	141,900円				
	中学卒	121,600円	129,200円				

## ☆職員手当の状況（19年度実績）

地域手当	支給率	給料月額・扶養手当・管理職手当の合計額の7%
	対象職員	全職員
	一人当たり平均支給年額	260,466円

特殊勤務手当	手当の種類	徴収手当・清掃作業手当・感染症のまん延防止作業手当・災害出勤手当・救急出勤手当
	対象職員の割合	21.29%
	対象職員一人当たり平均支給年額	16,088円

時間外勤務手当	支給総額	47,152,205円
	対象職員一人当たり平均支給年額	302,257円

管理職手当	支給総額	30,349,500円
	対象職員一人当たり平均支給年額	705,802円

期末・勤勉手当	6月	12月	合計
	2.125	2.375	4.5 (月分)

区分	内容	月額
扶養手当	配偶者	13,000円
	配偶者以外の扶養親族	6,500円
	配偶者のいない職員の扶養親族1人	11,000円
住居手当	満16歳の年度当初から満22歳の年度末までの子1人当たり加算	5,000円
	最高限度額	27,000円
通勤手当	交通機関利用者 最高限度額	55,000円
	交通用具使用者 2km以上から60km以上まで13段階	2,200円～ 24,500円

退職手当	区分	自己都合	勸奨・定年
	勤続20年	23.5月分	30.55月分
	勤続25年	33.5月分	41.34月分
	勤続35年	47.5月分	59.28月分
	最高限度額	59.28月分	59.28月分
	その他の加算措置 定年前早期退職特例措置（2～20%加算） 調整額		
一人当たり平均支給額	定年・勸奨等自己都合等	24,702,529円 2,542,000円	

20年4月1日現在

(注) 退職手当の一人当たり平均支給額は、前年度（19年度）に退職した全職種に係る職員に支給された平均額である。



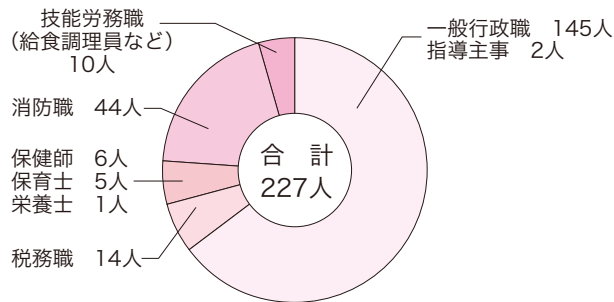
☆部門別職員数の状況と主な増加理由 (各年4月1日現在)

	職員数 (人)		対前年 増減数	主な増減理由
	19年	20年		
一般行政部門 (総務・民生・ 経済環境・建設)	128	129	1	従来業務量の 増加
特別行政部門 (教育・消防)	73	77	4	消防職員の増員
公営企業等会計部門 (国保・後期高齢・老 健・介護・下水道事業)	20	21	1	従来業務量の 増加
合計	221	227	6	
条例で定められた 職員定数	241	241		

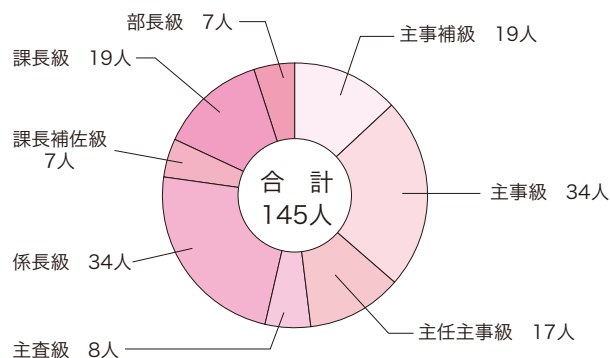
☆特別職の報酬等の状況 (20年4月1日現在)

区 分	給料月額等	期末手当 (19年度実績)		合 計
		6月	12月	
町 長	766,000円	月分 2.125	月分 2.375	月分 4.5
副町長	632,000円			
議 長	382,000円	月分	月分	月分
副議長	299,000円	2.30	2.55	4.85
議 員	283,000円			

☆職種別職員数 (20年4月1日現在)



☆一般行政職の級別職員数の状況 (20年4月1日現在)



☆ラスパイレス指数の推移

	18年度	19年度	20年度
二宮町	91.4	91.8	93.2
県内市町村中の順位	33位	31位	※
神奈川県	101.1	102.1	※

※ラスパイレス指数…国家公務員一般行政職の基本給の平均を100として、一般行政職の基本給の平均を比較したときの指数。  
※平成18年度は相模湖町、津久井町、相模原市の合併により35市町村での順位。平成19年度は藤野町、城山町、相模原市の合併により33市町村での順位。平成20年度は未発表のため比較不可。

# 司法書士による無料法律相談

『法律問題で困っていることありませんか?』



日 時 3月18日 (水)  
13時~16時

場 所 社会福祉センター  
3階 地域推進室

相談者 神奈川県司法書士会

- ※相談はすべて面談で行います。
- ※相談時間は1人30分以内です。
- ※予約は電話で、前日まで受け付けます。
- ※相談は無料で、秘密は厳守します。

こんな相談なら、  
司法書士にお任せを!

- 不動産登記 ○商業登記全般 ○遺言・相続
- 借金・多重債務 ○成年後見 ○離婚問題
- 貸金返還 ○借地・借家 ○相隣・境界
- 労働問題 ○交通事故問題 ○消費者問題
- 悪質商法トラブル など

問い合わせ

地域推進課協働まちづくり推進係

# 介護新時代 69

お体の状態に合った  
健康づくりを支援します

今年度から65歳以上の方へ、適切なヘルプサポートをするためにお送りした「基本チェックリスト」は、約85%もの回答をいただき、健康意識の高さが伺えました。

## 基本チェックリストで

### 老化サインをキャッチ!

自覚しにくい老化のサインをつかみ、一人一人の健康状態にあったヘルプサポートをするため、日ごろの生活の様子をお尋ねした「基本チェックリスト」。

町内の65歳以上の方、約6400名に送付したところ、約5400通(約85%)もの回答をいただきました。

## 健康状態に応じた

### 健康づくり教室をご案内

返送していただいたチェックリストから、特に健康づくりが必要と思われる方(約700名)には、生活機能評価(介護予防健診)の案内と受診票・問診票をお送りしました。

それ以外の今すぐ対策を必要がない方(一般高齢者)には、特定健診などの受診票・問診票をお送りしたほか、一般高齢者対象の各種介

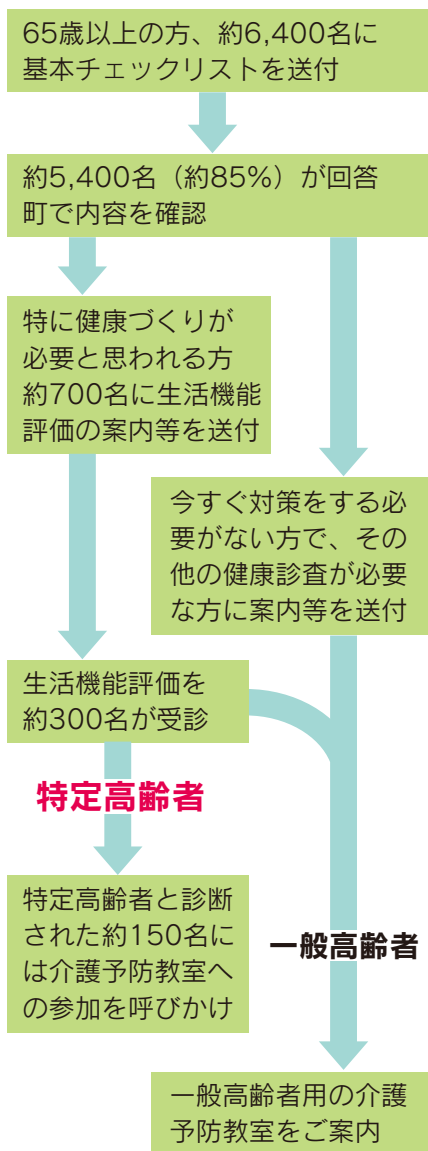
護予防(健康づくり)教室のご案内をしました。

## 早めの介護予防教室で

### 健康で充実した生活に

医師が診査する生活機能評価(介護予防健診)で、将来的に介護が必要になる可能性が高いと診断された方(特定高齢者)には、筋力や口腔機能の向上や栄養改善のための介護予防(健康づくり)教室へお誘いし、参加をいただいています。

各教室はいずれも評判がよく、例年「意外に楽しく良かった。」「数値の向上が嬉しい。」という声が聞こえました。



## 充実した毎日のために

### 積極的に参加しましょう

今回、特に健康づくりが必要な特定高齢者と診断されなかった方も、自分の心と体の健康に関心を持って、積極的に町の健康づくり教室に参加しましょう。

町では介護予防のためのさまざまな健康づくり教室を出張して行う出前講座(にぎわい塾)を実施しています。

10名程度集まれば、日程や場所、内容などを調整し、無料で実施します。

ぜひ、ご活用ください。

## 問い合わせ

高齢介護課高齢福祉係  
包括支援センター つばき  
71-7085



介護新時代は今月号で最後となります。今までお読みいただきました。ありがとうございます。

## 敬老祝金・敬老のつどい記念品 ジョイカードギフト券の 有効期限は3月31日まで!

敬老祝金や敬老のつどい記念品としてお渡ししたジョイカードギフト券の有効期限は3月31日までです。

まだお手元にある方は、お早めにご利用ください。

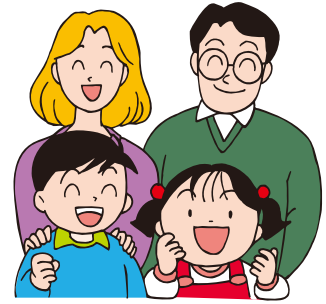
- ・敬老祝金…1,000円
- ・20年度敬老のつどい記念品…500円

※対象ジョイカードギフト券の表面には、支給された事業名(右上)と有効期限(左下)が記載されていますので、ご確認ください。

問い合わせ 高齢介護課高齢福祉係

# がん予防

～日々の暮らしと検診で～



現在、日本人の死因第1位はがんです。がんは不治の病と言われてきましたが、検診や医療技術の進歩により必ずしも克服できない病気ではありません。がんにならない・負けないように日常生活から少しでもがんの原因になることを遠ざけて、健康な生活を送りましょう。

## ●がんにかからないために(一次予防)

1. たばこを吸う人は**禁煙**。吸わない人も他人のたばこの煙を避ける。
2. **飲酒**は日本酒換算で**1日1合**(ビール大瓶1本)程度以内。
3. **野菜**は毎食、**果物**は毎日。
4. **塩分**の摂取は最小限。
5. 定期的な**運動**の継続。
6. 20歳ごろの**体重**を維持。
7. **熱い飲食物**は避ける。
8. **肝炎ウイルス感染**の有無を知り、その治療や予防。



## ●早期発見、早期治療(二次予防)

年に一度(乳がん、子宮頸がんは2年に一度※)は検診を受けましょう。特に乳がん、子宮頸がんは初回受診で早期がんが発見されることが多いので、まだ受診したことがない方は積極的に受診しましょう。



※乳がん・子宮頸がんは一般的に非常にゆっくりと進行すると言われているため、受診間隔は2年に1回となりました。



町では胃がん、大腸がん、乳がん、子宮がん、肺がんの集団検診を行っています。詳細は3月25日発行予定の健康カレンダーをご覧ください。

「こんにちは健康課です」は今月号で終了になります。今までお読みいただきまして、ありがとうございました。

問い合わせ 健康課健康づくり係

## 予防接種のお知らせ

4月からの入学等に備えて、お済でないお子さんは別表の医療機関へ連絡のうえ、お早めに接種しましょう。



### 麻しん・風しん混合(MR)

下記の年齢のお子さんが無料で接種できる期間は3月末までです。

対象者

- ・2期：5歳～7歳未満の小学校就学前の1年間  
[平成14年4月2日～平成15年4月1日生まれ]
- ・3期：中学校1年生相当  
[平成7年4月2日～平成8年4月1日生まれ]
- ・4期：高校3年生相当  
[平成2年4月2日～平成3年4月1日生まれ]

### 二種混合(ジフテリア、破傷風)

対象者 11歳～満12歳

標準的な接種期間は11歳(小学6年生)

医療機関名	電話番号	医療機関名	電話番号
浅野クリニック	72-0720	たけすえ小児科	71-9735
加藤クリニック	71-8443	二宮診療所※	71-0201
さだもとクリニック	72-5737	横山医院	72-2580
住田医院	71-0179	※二種混合とMR(3期)(4期)のみ実施	

## 4月からBCGは契約医療機関での接種に

BCG予防接種は、保健センターにおいて集団接種で実施してきましたが、4月から契約医療機関での個別接種に変更になります。詳細は、3月25日発行予定の健康カレンダーをご覧ください。費用は従来どおり無料です。

対象年齢は、生後おおむね3か月～6か月未満と短いのでお早めに接種しましょう。

問い合わせ 健康課保健予防係

# じょうほう館

☎ … 申込み ☎ … 問い合わせ  
町役場の電話番号 71-3311

## ◆ 狂犬病予防注射

生後91日以上の犬は、毎年1回予防注射を受けることになっています。

注意事項に留意の上、次の日程で受けられない場合は、お近くの動物病院で受けてください。

**注意事項** 犬をしっかりとおさえられる方が連れて来てください。

左記に該当する場合は、事前にお近くの動物病院へご相談ください。

- 元気がない、食欲がない
- 下痢・せきをしている
- 過去の狂犬病予防注射で異常が起きたことがある
- 妊娠・授乳・発情中のメス

- 2週間以内に人にかみついたことがある
- 1か月以内に予防注射を受けた

日程（雨天でも実施）

	会場	時間
4月14日(火)	役場駐車場	10:00~11:30
	中里西第2遊園地	13:30~14:10
	茶屋老人憩いの家	14:50~15:40
4月15日(水)	八向遊園地	10:00~11:30
	下町老人憩いの家	13:30~14:10
	百合が丘久杉公園	14:50~15:40
4月16日(木)	越地児童館	9:00~10:00
	緑が丘中央公園	10:40~11:30
	富士見が丘1丁目児童館	13:30~15:00

**持ち物** 愛犬手帳、通知はがき

**料金**  
 ・登録済みの犬…3500円  
 ・未登録の犬…6500円  
 環境課環境推進係

## ◆ 二宮水道営業所が廃止になります

4月1日から二宮水道営業所の全業務が平塚水道営業所に移りますのでご注意ください。

平塚水道営業所  
 平塚市西八幡1-3-1平塚合同庁舎内 ☎22-2711

## ◆ 勤労者生活資金貸付制度

事業所に勤務されている方へ無担保で資金を融資します。  
**対象** 町内に居住する勤労者  
**資金用途** 増改築費、冠婚葬祭費、医療費、教育費等  
**融資限度額** 150万円  
**返済期間** 5年以内  
 中央労働金庫 平塚支店  
 ☎23-2511

## ! ご存じですか?

休日にも住民票の写し・印鑑証明書・所得証明書・非課税証明書等を発行しています。どうぞ、ご利用ください。  
**ITふれあい館**  
 ☎70-11537  
**町民サービスプラザ**  
 ☎70-3161  
 休館日などはお知らせ版でご確認ください。

## 昨年10月より

# 神奈川県全域で国民年金保険料の収納業務の民間委託が実施されています!

社会保険庁から委託を受けた民間事業者（株）もしもしホットライン）が電話や文書、戸別訪問などで国民年金保険料の納付のご案内を行っています。ご理解とご協力をお願いします。

### 業務内容

- ・短期未納者に対する国民年金保険料の納付督促
- ・被保険者の委託に基づく国民年金保険料の納付委託
- ・口座振替の推奨

受託事業者（1社のみ）（株）もしもしホットライン

※不信に思ったら必ず下記連絡先へ確認してください。

☎ 平塚社会保険事務所 ☎22-1515  
 ねんきんダイヤル ☎0570-05-1165

広告

# 湘南二宮の福祉を守る



介護老人福祉施設  
**メゾン二宮**

介護老人保健施設  
**グレースヒル湘南**

在宅総合センター  
**はなの杜**

グループホーム  
**はなの家**



ケアマネージャーセンター フリーダイヤル  
**気軽に相談 高齢者支援センター「さくら」 0120-010-616**  
 社会福祉法人 一燈会 ☎0463-70-1002

◆平成21年度電気通信サービスモニター募集

応募資格 電話、インターネット等の電気通信サービスに関心のある満20歳以上の方（総務省や電気通信事業者に勤務経験のある方とその家族は対象外です。）

活動内容 総務省が実施するアンケート調査の回答（年2回）、会議への出席（依頼があった方のみ年1回）

委嘱期間 6月1日（月）から10か月間

募集人数 150名

募集期限 4月3日（金）

申込み はがき、封書、FAX、メールの表題に「モニター希望」、①郵便番号②住所③電話番号④氏名（フリガナ）⑤性別⑥年齢⑦職業⑧応募の動機⑨メールアドレス（任意）を記入の上お送りください。

〒102-8795 東京都千代田区九段南1丁目2番1号 九段第3合同庁舎23階

TEL 03-6238-1676  
FAX 03-6238-1698

Eメール monitor-kan-to@rhtsounmu.go.jp

町政資料の閲覧コーナー

〔行政資料紹介〕

役場2階の閲覧コーナーで閲覧できる町と県の行政資料の最新版です。

〔町の資料〕

○平成20年度行政評価結果（中間）

〔県の資料〕

- 議会基本条例（パンフレット）
- 県財政のあらまし 2008 II
- 神奈川県地域防災計画（マニュアル・資料）

ほかにも閲覧できる資料があります。

問い合わせ 総務課庶務係



町の人口（平成21年2月1日現在）

総数	29,584人	(+18)
男	14,329人	(+7)
女	15,255人	(+11)
世帯数	11,224世帯	(+14)

( ) 内は前月比。

※平成17年国勢調査結果を基礎数値にしています。

3月の納期

国民健康保険税	(10期)
後期高齢者医療保険料	(9期)
後期高齢者医療保険料(被扶養者)	(6期)
介護保険料	(10期)
保育料	(3月分)

⇒⇒⇒ 3月31日

～活かします あなたの納める貴重な税～

広告

住まい+医療+介護

病院の上にある有料老人ホーム  
駅から10分 海まで5分の立地  
窓から見える絶景のロケーション

介護付有料老人ホーム

湘南ふれあいの園 平塚 平塚市袖ヶ浜 1-12

入居相談 0463-20-5501

<http://www.fureai-g.or.jp/sono/hiratsuka/>



広告

ちゅうなんは  
ATM手数料

0円宣言!

ちゅうなんのATMは  
入出金手数料が  
365日いつでも0円!

※ちゅうなんのキャッシュカードで  
ちゅうなんのATMを利用する  
場合に限りです。

気さくなおつきあい

中南信用金庫

<http://www.chunan-shinkin.co.jp>

お問い合わせ先 本部 ☎(0463)61-2615



広告

探すなら 創ろう オーダースーツ

テーラーまつき

検索

☎73-0727  
二宮町二宮814



水曜日定休

## 二宮高校とアクティブクラブが協力

### 自転車通学の交通指導

通勤通学の時間帯は、車や歩行者、自転車で大変混雑する二宮駅周辺。二宮高校（児島校長）は、生徒の通学の安全と、運転マナー向上のため、アクティブクラブと協働で、週2回、登下校の時間帯に、自転車の交通指導を実施しています。新年度を迎えるこれからの時期は、交通安全に注意をして通勤・通学をしましょう。



教員と協力して行われている朝の交通指導



## 二見泰弘さんに感謝状が贈呈

2月15日（日）青少年環境浄化推進員の二見泰弘さん（上町在住）に、神奈川県青少年問題協議会会長の松沢県知事から感謝状が贈呈されました。今回の表彰は、青少年相談員および青少年環境浄化推進員として、多年にわたり青少年の保護育成と非行防止活動に尽力された功績が認められたものです。

## 甘酒屋とおひなさん

「名物にうまいものなし。」という諺（ことわざ）がありますが、塩海の甘酒は味もよし、コクもあるということとで東海道を旅する人に大変喜ばれていました。寛永の頃から塩海橋の近くに甘酒を売る店がありました。が、明治35年二宮駅が開設されたので駅前（甘古堂）として店を開きましたところたちまち二宮の名物となりました。甘古堂がまだ下町で商売していた頃、ある年急に甘酒が売れなくなりました。



写真提供：松本好司さん（梅沢）  
（株式会社 吉田屋発行の絵はがきから）

「一体どうしたんだらう。別に味が変わったわけでもないのに。」  
「昨年（こぞ）は商売も忙しく、とりこみもあつてお節句（おひな）におひなさんを飾るのを忘れてしまったんで、おひなさんが悲しんでいるんじゃないのかね。少し早いけれどおひなさんを出してご馳走（ちそう）をしましょう。」  
「そうか、そういえば去年は忘れちゃったなあ。夢の中のおひなさんちよつと寂しそうだった。今日、これからすぐ

## 二宮のむかし話 ⑩



店の主人はそんな状態で思い悩んで、夜もおちおち寝られない日が過ぎていきました。春も近づいたある夜、不思議な夢を見ました。夢の中にお内裏さま、三人官女、仕丁（じちやう）などのおひな様が次々に現れては消えてゆきました。朝になって妻にその話をすると、妻も同じような夢を見たというのです。二人は不思議なこともあるものと、あまり気にもとめず商売の支度（しよど）にかかりました。その日もやっぱりお客がありません。

「あ、そうだ。」  
突然、妻がすつとんきような声をあげました。  
「昨年（こぞ）は商売も忙しく、とりこみもあつてお節句（おひな）におひなさんを飾るのを忘れてしまったんで、おひなさんが悲しんでいるんじゃないのかね。少し早いけれどおひなさんを出してご馳走（ちそう）をしましょう。」  
「そうか、そういえば去年は忘れちゃったなあ。夢の中のおひなさんちよつと寂しそうだった。今日、これからすぐ

に出して飾ってやろう。」  
二人は店を早仕舞（はやま）いにする、早速押し入れからおひなさんの入った箱を引っ張り出して、丁寧にほこりを払って飾ってやり、ご馳走（ちそう）を供えてやりました。  
「明くる朝、早くから起き出してひし餅（ひしもち）用のお餅をつきました。とそこへ甘酒のお客が入って来ました。二人は大あわてで甘酒の支度をして商売にかかりましたが、それからもぼつぼつお客が入ってくるようになりました。そうしてまたもとのような繁盛（はんせい）をとり戻したということです。」  
出典 「甘酒屋とおひなさん」  
『二宮の昔ばなし』より抜粋  
※現在、販売はしていません。  
「二宮のむかし話」は今月号で終了します。ご愛読ありがとうございました。

## 町のたすきをつなげ!



### 市町村対抗かながわ駅伝

2月8日(日) 秦野～相模湖



2月8日(日)に開催された第63回市町村対抗かながわ駅伝。(写真上は第5走者の加藤さん)

寒暖の差が激しい天候が続いたため、コンディション調整が難しい中、町代表選手7名は<sup>おも</sup>思いが込められた町のたすきをゴールまでつないでくれました。

#### 町代表選手の成績

(敬称略)  
監督 前田憲一郎

区間	走者	距離	時間
第1区	金澤 剛志	3.0km	10分46秒
第2区	田中 健介	9.7km	31分26秒
第3区	佐々木尚輝	8.2km	29分46秒
第4区	石附 千尋	2.7km	11分16秒
第5区	土屋 善正	7.2km	27分01秒
第6区	加藤 直樹	10.7km	39分16秒
第7区	古澤 秀和	10.0km	34分38秒

チーム成績 3時間4分9秒 30チーム中26位

### 湘南ベルマーレ 選手が町長を表敬訪問

2月19日(木)、湘南ベルマーレの選手2名が坂本町長を表敬訪問しました。

新しいシーズンを迎え、選手たちは今年こそJ1昇格をつかむ決意を伝えました。

表敬訪問した滝川選手(左)と原田選手(右)



町では湘南ベルマーレの協力のもと、ベルマーレコーチによるサッカー教室を開催しており、人気事業の一つとなっています。



1月25日の教室の様子  
プロの指導にわくわく!

### 加藤直樹さん 20回出場達成!

今回の大会で、町出身の加藤直樹さん(富士見1)が通算20回の出場を達成し、神奈川県教育長から表彰されました。



### コーチはオリンピックメダリスト! バレーボール教室

2月21日(土)町立体育館でバレーボール教室が開催されました。ロサンゼルスオリンピックメダリスト丸山由美(旧姓 江上)先生の指導に、参加者はあこがれと緊張の面持ちでした。



最後はみんなで記念撮影。  
サインをねだる参加者もたくさんいました。

# 吾妻山 菜の花ウォッチング

カメラ  レポート



1月17日～2月15日 吾妻山公園





テレビや新聞でも取り上げられ、県外からも多くの方が訪れました。埼玉から来たというご夫婦は「噂以上で感激です。町の人たちも温かいですね。」と話してくださいました。

お休み処北口は大繁盛！出来たての餅は即完売。  
(1月25日 北口商店街)



## 子ども会祭り


 2月1日(日) 公民館 



子どもたちが主体となるこのお祭り。体験コーナーやステージイベントなど、多くの子どもたちでにぎわっていました。着ぐるみ姿の患友会やシニアリーダーたちも大活躍！



  
シャボン玉の中は不思議な感覚。  
(2月1日 社会福祉センター)

  
幻想的な雰囲気  
のつるし雛にし  
ばし見とれて。  
(2月15日 ふるさとの家)

