

協働まちづくり情報誌

広報にのみや



「夏の展望台」

第14回にのみや観光フォトコンテスト 特選
小崎敬司さんの作品

(平成19年8月 吾妻山公園にて撮影)

吾妻山公園は、夏の時期も家族で楽しめるスポットです。
芝生広場のコスモスは8月いっぱいまで楽しめます。

●今月の紙面

- | | |
|-------------------------|-----------------------|
| 剪定枝+「草・落ち葉」の分別収集を開始…② | 第45回 衆議院議員総選挙……………⑧ |
| 「人」と「動物」のよりよい関係を目指して…③ | 二宮ブランドづくり 戦略から実践へ! …⑨ |
| 協働まちづくり補助金交付団体が決定! …④～⑤ | 障害者医療費助成制度……………⑩ |
| 8月30日～9月5日は防災週間 ……⑥ | 正しく知って 熱中症予防! ……⑪ |
| 9月9日は救急の日! ……⑦ | など |

ホームページアドレス <http://www.town.ninomiya.kanagawa.jp/>

8

2009



剪定枝+「草・落ち葉」の分別収集を開始

6月で44トンの資源化!

皆さんのご協力のもと進めている「可燃ごみ50%削減」。

6月から剪定枝に加え、「草・落ち葉」についても堆肥化による資源化を始めました。

6月の1か月間で約44トンの収集し、可燃ごみは基準年としている平成18年同月比で約11.5%減量することができました。

焼却費用と堆肥化費用

可燃ごみの焼却処理費用は、処理先によっても異なります



剪定枝を収集する作業員

が1トあたり2万2000円（3万6000円かかります。剪定枝等の堆肥化処理費用は、1トあたり1万6000円となります。剪定枝等を堆肥化することで、環境にやさしい資源化を進められるだけでなく、処理費用も削減できたとになります。

剪定枝を出す際の注意点

6月からの剪定枝の収集について、お問い合わせをいただいた主な内容を紹介します。

Q:可燃ごみは収集されたけど、剪定枝等が収集されませんでした。

A:可燃ごみとは違う車両で分別収集をするので、「可燃ごみ」と「剪定枝等」の収集時間に差が生じます。

なお、月4回の指定日以外に出されると収集しませんので、6月に改定された収集予定表をご確認のうえ、出してください。

Q:剪定枝等を分別収集して、どうなるの。

A:焼却をせずに、堆肥化します。そのため、紙・金属・樹脂・石等を混ぜないようにしてください。

※剪定枝は自然木のみです。加工した材木や竹は、混ぜないでください。

※剪定枝が一度に大量に出る場合には、環境衛生センターへ直接持ち込みをお願いします。

※造園業者等が剪定したものは、その業者に処理も依頼してください。

今後とも可燃ごみを削減し、循環型社会の実現に向けて、ご協力をお願いします。

問い合わせ

生活環境課生活環境班

「ともかくも水分おとし」がみ軽く

町では皆さんが実践している減量術を募集しています。今月は水越さんのお便りをご紹介します。

(中町 水越さんより)

一人一人がマナーを守り、支え合いながら気持ちよい地域にしていきたいです。そして、可燃ごみの削減は、目標の達成をめざして、努力を惜しまず、協力すれば可能だと思います。

我が家では生ごみを畑で土と混ぜています。昔、母がよく言っていた「ごみは小さくまとめ、ちゃんごとみ出しができて一人前」の持論が、今も耳に残っていて、月に3〜4回出す程度にまとめています。

(担当課より) 生ごみの自家処理や、ごみの減量化にご協力いただき、ありがとうございます。

6月分の資源ごみの売却価格と処理費用 ※ () 内は前月比

	処理量	処理費用…町の支出	売却価格…町の収入
古紙・布類	140,690kg (-20,800kg)	0円 (0円)	709,870円 (-74,540円)
空きビン	19,560kg (3,510kg)	19,020円 (-1,140円)	10,330円 (3,310円)
金属類	21,520kg (-2,140kg)	723,072円 (-71,904円)	124,066円 (-71円)
樹脂類①②③	57,670kg (-1,290kg)	2,609,334円 (-104,832円)	17,620円 (1,130円)
合計	239,440kg (-20,720kg)	3,351,426円 (-177,876円)	861,886円 (-70,171円)

可燃ごみの処理費用 ※ () 内は前月比 目指せ!今年度目標20%+10%

	処理量	処理費用
6月分	496,030kg (-34,440kg)	18,161,991円 (-2,322,184円)
累計処理量と削減率(18年度同期比)		
H21.4月~6月	1,522,370kg	-14.0%
H18.4月~6月	1,769,530kg	

「人」と「動物」の

よりよい関係を目指して！



可愛らしい表情やしぐさをする犬や猫をはじめとする動物は、私たちの生活をさまざまな形で豊かにしてくれる、かけがえのない存在です。
しかし、動物を飼うことは、動物が快適・健康に暮らせるようにするだけでなく、社会や近隣に迷惑をかけるないようにする責任があります。

問題視される

動物の飼い方

近年、犬の散歩中のフンや尿の処理のほか、ほえることによる騒音や抜け毛の飛散、

他人の飼い猫が植木を荒らすなどといった、動物の飼い方に対するさまざまな問い合わせが寄せられ、問題視されています。



犬の予防注射会場で見かけた、かわいいワンちゃん。

予防注射は毎年必ず受けてください。

フン・尿は家で

排便や排尿は散歩前に家で済ませる習慣をつけましょう。散歩中にフンをしてしまった場合は、必ず家まで持ち帰りましょう。

猫も部屋の隅にトイレを作り、用をたしたいしぐさを見せたときにすぐ連れて行くと、徐々にトイレを認識します。他人の家の庭先や公園などで、フン・尿をしたり、飼い主の知らないところで、他人に迷惑をかけたりにしていることもあります。

抜け毛もしっかり処理

犬や猫にとってブラッシングは大切な事ですが、アレルギーの方もいますので、ご近所の迷惑にならないよう、室内で行うほか、庭等に落ちた毛についても飛び散らないよう処理しましょう。

無駄吠えさせない

毎日適度な散歩をさせるこ

とで、ストレスが解消され、無駄吠えが少なくなります。また、散歩や食事の時間を決めてしまうと、その時間に遅れただけで吠えるようになることもあるので、あくまで飼い主のペースに合わせる必要があります。

飼い主に守ってほしい

動物の飼い方5か条

- ① 習性等を正しく理解し、最後まで責任を持って飼いまししょう。
- ② 糞尿や毛などで、近隣の生活環境を悪化させたり、公共の場所を汚したりしないようにしまししょう。
- ③ また、しつけや訓練をして、人に危害を加えたり、鳴き声などで近隣に迷惑をかけたりにしないようにしまししょう。
- ④ むやみに繁殖させて数が増えたと、適正に飼えなくなる場合があります。きちんと管理できる数を超えないようにしまししょう。
- ⑤ 動物と人との双方に感染する病気について、正しい知識を持ち、自分や他人への感染を防ぎまししょう。

- ⑤ 盗難や迷子を防ぐためにも、飼っている動物が自分

のものであることを示す、マイクロチップ・名札・脚環などの標識を付けまししょう。

命ある動物の飼い主には、動物を正しく飼い、愛情を持って扱うことだけでなく、最後まできちんと飼うという責任も含まれます。

また、動物を虐待したり、捨てたり（遺棄したり）することは犯罪です。

ルールとマナーを守り、家族の一員として責任を持って飼いまししょう。

問い合わせ

生活環境課生活環境班

犬猫に関する相談窓口

平塚保健福祉事務所環境衛生課
☎32-01330



平成21年度 協働まちづくり補助金

交付団体が決定!

協働のまちづくりを進めていくうえで、地域や社会的課題について、自発的・自主的で、営利を目的としない公益性のある活動をしている町民活動団体に、町が財政的に支援をする「協働まちづくり補助金」。

今年度は6団体に、総額437,000円が交付されました。



◆補助対象となる事業と補助内容

地域コミュニティー活動や子育て支援、青少年健全育成、環境保全、社会福祉活動など公益性のあるボランティア活動のほか、特定非営利活動団体（NPO）の活動も対象としています。

また、団体の状況に応じた2つのコースを設け、より状況に即した支援ができるようにしています。

○町民活動スタート支援コース

- ・ 設立後2年未満の団体で、団体の自立を促進し、活動を軌道にのせるための事業
- ・ 補助限度額を10万円とし、対象事業費の2/3を補助

○町民活動ステップアップ支援コース

- ・ 設立後2年以上の団体で、活動の拡充・発展を目的に実施する事業
- ・ 補助限度額を50万円とし、対象事業費の1/2を補助



◆審査・選考・採択の流れ

審査選考は、各団体から提出された申請書等を事務局で整理し、町民活動推進委員会へ報告します。

委員会は、第1次審査（書類選考）、第2次審査（公開プレゼンテーション）を実施し、その結果を町長に報告して、町長が予算の範囲内で補助事業を決定します。


◆審査基準（8項目）と補助額の決定

町民活動推進委員（11名）が審査委員となり、8項目（①先駆性 ②公益性 ③発展性 ④事業実現性 ⑤自立性 ⑥継続性 ⑦経費の妥当性 ⑧地域性）について、各5点ずつ合計40点満点で採点します。

審査において合計24点以上の採点が委員の過半数を超えた申請団体（事業）に対して交付団体と認め、補助額は審査委員の意見が反映される方式で決定します。

問い合わせ 町民課町民協働班

平成21年度交付団体の紹介

スタート支援	団体名	長寿の里国際交流会	<p>「長寿の里」二宮町と長寿地域ブラジル・ベラノポリス市との友好関係を基点に、活気あふれる元気なまちづくりのための長寿の里をキーワードとした特産品の普及等国際交流のサポートの第1歩とする。</p> <p>写真は、昨年町内の小学校を訪問したときの様子</p> 
	事業名	「長寿の里」ブラジル・ベラノポリス市との交流	
	補助金額	74,600円	

スタート支援	団体名	NPO法人 湘南いこいの里	町内外に在住する、精神障害者が地域の人々と音楽を楽しんだり、語学を学んだりして交流を深める。 二宮にある通所施設「オアシス」。地域の人にもくつろいでもらうため紅茶や軽食も提供しています。
	事業名	在宅精神障害者の自立を促進する事業	
	補助金額	80,000円	



スタート支援	団体名	民設学童保育を支える会	民設学童保育所の支援と幅広い利用者ニーズに対応するための新たな事業展開を行う。 室内での学習のほか、陶芸体験や野外研修など、さまざまな事業を展開しています。
	事業名	民設学童保育所の支援事業	
	補助金額	38,400円	



ステップアップ支援	団体名	花の和	毎週、校内への花の生け込みを行い、校内の環境美化、児童の情操教育を目指す。 小学校や公共施設への生け込みのほか、花のある環境を楽しんでもらうための講習会などもしています。
	事業名	二宮町立小学校3校への花の生け込み活動	
	補助金額	77,300円	



ステップアップ支援	団体名	湘南二宮 ふるさと炭焼き会	町内の里山において樹林の間伐や竹林の間伐を行い、その間伐材を活用して木炭、竹酢液をつくり河川浄化等に貢献する。生産拡大に伴う保管庫を設置する。 一色地区にある炭焼き小屋での作業風景。里山維持と河川浄化に「炭焼き」の力を使う取り組みを展開中です。
	事業名	里山の再生と循環型環境保全対策事業	
	補助金額	89,100円	



ステップアップ支援	団体名	百合が丘地区社協部会	地区社協による自主的な地域福祉活動として住民による生活支援活動、一人暮らし世帯等の安心電話サービスを行う。 福祉ネットワーク先進地域での研修会の様子。子育て世帯のための家庭訪問などもしています。
	事業名	生活支援活動「福祉ネットワーク」	
	補助金額	77,600円	





8月30日～9月5日は防災週間

今、備えまじょう！

地震はいつ起きるかわかりません。

日ごろから非常備蓄品の準備をしたり、家具の転倒防止器具を取り付けたりといった備えをすることで、地震の被害を最小限に抑えることができます。

この防災週間に家庭の防災対策を再点検して、地震に備えましょう。

非常備蓄品

懐中電灯や食料・水、ラジオなどのほか、さまざまな事態に備えた備蓄品を準備しましょう。



阪神淡路大震災では、ラップやビニール袋、トイレットペーパー、電池、ウエット

ティッシュ、小銭、カセットコンロなどのほか、ブルーシートも役立つそうです。

備蓄場所も重要です。

災害の際に、倒壊等で取り出せないといったことがないように、工夫をしましょう。

家具の転倒防止

阪神淡路大震災で亡くなった方の半数以上が、家具等の下敷きになったことが原因といわれています。

災害時に転倒するおそれがある棚やテレビといった家具は、転倒防止器具を取り付け、家族がケガをしないようにしましょう。

また、自宅の耐震強度を確認し、必要な場合には早めに耐震補強をしましょう。

避難所等の確認

災害発生時は、必ずしも家族が一緒だとは限りません。万一に備え、避難場所や避難経路、連絡方法などを家族で確認しておきましょう。

災害用伝言ダイヤル171は家族全員が使えるといいですね。



地域の防災訓練に参加

過去の大震災では、地域の人たちの連携で、倒壊した建物の下から多くの人が助け出されました。

日ごろから地域の防災訓練に参加し、地域の人たちと顔見知りになりましょう。



防災訓練への参加は、家族の万が一のためにも大変有効です。

問い合わせ

防災安全課防災安全班

町の犯罪発生状況

	6月	累計 (1月～6月)
空き巣等	0	9
出店荒し等	3	4
ひったくり	0	1
車上狙い	6	14
自転車盗等	14	42
その他	8	58
合計	31	128

6月の犯罪ピックアップ

自転車盗等や車上狙いが激増しています。特に自転車盗では約6割が無施錠による被害となっています。

「家の耐震強度は大丈夫？」

— 木造家屋の無料耐震相談会 —

9月4日(金)、18日(金)

17:00 ~ 20:00

(受付は 19:30まで)

社会福祉センター
2Aクラブ室



町民の皆さんが安心して生活できるように、神奈川県建築士事務所協会平塚支部のご協力、木造家屋の無料耐震相談会を開催します。お気軽にご相談ください。

対象 2階建以下の木造住宅(在来工法)

持ち物 各階平面図

※木造住宅の耐震診断補助もまだ募集しています!

問い合わせ 都市整備課計画指導班



救急の日!

命を救うためのお願い



救急現場では、命を救うため、迅速な活動を維持する必要があります。

◎夏場は出動が増える

例年、夏場は熱中症などの急病で出動する件数が増える傾向にあります。

平成19年中の統計では、8月の出場件数は年間で2番目に多く、急病者の搬送件数が1番多いのも8月でした。

◎長引く搬送時間

現在町では消防本部に配備された2台のほか、近隣市町とも連携して緊急時に備えて



この4月に日本自動車工業会から車体が寄贈された新しい救急車。

います。

しかし平成19年中、1台の救急車が出場中に、2台目が出場した件数は206件もありました。

さらに同時時間帯に重なり、近隣の消防へ要請した件数が5件ありました。この場合、現場に到着し、医療機関に収容するまでの時間は多くかかってしまい、もし重症者だった場合は、命にかかわる問題になってしまいます。

◎命を救うためのお願い

このように、出動が重なること、迅速な活動を維持することができなくなる可能性があります。

緊急度、重症度の高い傷病者に対して迅速に対応し、多くの方を救えるよう、皆様のご理解とご協力をお願いします。

なお、緊急度、重症度がわからない場合は躊躇せず救急車を要請してください。

◎あなたがつなぐ命

救急現場では、第1発見者の迅速な通報と、適切な応急処置が大変重要です。

誰かのためではなく、あなた自身のためにも、救急法を身につけておきましょう。

町消防署では、地域やグループで10名程度の方が集まれば、随時救命講習会を開催しますので、ぜひご活用ください。

問い合わせ

消防課警防班
☎72-0015

ご存じですか?

救急支援出動

救急要請を受けたとき、救急車のほか消防車も一緒に出動することがあります。

これは傷病者の応急手当や搬送をより迅速・確実にするためです。ご理解とご協力をお願いします。

古き良き時代の面影残る ふるさとの家



ふるさとの家は、土間やいろりのある明治時代の古民家です。

研修、打ち合わせ、デイキャンプ(備品の貸出もあります)など、さまざまな用途に利用可能です。

開館時間 9時～20時

休館日 月曜日・祝日の翌日・年末年始

利用料 町内の方 1時間 300円
町外の方 1時間 600円

申込み 使用日の3か月前から14日前までにラ
ディアン窓口にて直接お申込みください。

受付時間 月～金曜日 9時から17時まで



駐車場(20台分)も完備
ぜひ一度ご利用ください。

♣例えばこんな使い方

- ・子ども会事業でそうめん流し
- ・仲間でもーベキュー大会
- ・地域の役員で懇親会



問い合わせ

生涯学習課生涯学習班 ☎72-6912

第45回衆議院議員総選挙および

第21回最高裁判所裁判官国民審査

投票日時・投票場所

8月30日(日) 7時～20時

投票所整理券(入場券)に書かれていた投票所

町公民館、二宮中学校体育館、町立体育館、富士見が丘児童館、一色小学校体育館、百合が丘児童館、山西防災コミュニティセンター、中里防災コミュニティセンター

開票日時・開票場所

8月30日(日) 20時50分～

二宮町立二宮小学校体育館

投票できる資格要件

平成元年8月31日以前に生まれた方で、平成21年5月17日以前から引き続き町内に在住し、住民基本台帳に登録されている方。

期日前投票・不在者投票

①期日前投票

仕事、レジャー、旅行などの予定があり、当日投票できない方は、次の場所での投票ができます。

◆役場期日前投票所

場所 役場2階会議室

日時 8月19日(水)～8月29日(土) 8時30分～20時

◆町民サービスプラザ

場所 百合が丘商店街内

日時 8月26日(水)～8月29日(土) 9時～16時

②不在者投票

◎滞在地での投票

二宮町に登録している方が出張などで国内の他市町村にいる場合、ご本人が二宮町選挙管理委員会に投票用紙を請求して交付を受けると、滞在地の選挙管理委員会での投票ができます。

◎郵便での投票

身体障害者手帳、戦傷病者手帳をお持ちで一定の要件を満たす方、および介護保険の被保険者証の要介護状態区分が「要介護5」の方は、事前に「郵便投票証明書」の申請(手続きに一週間程度必要)をすること、郵便で投票することが可能です。

◎入院・入所中の方の投票

県選挙管理委員会が指定する病院や老人ホームなどに入

院・入所されている方は、施設の代表者に申し出ると施設内での投票ができます。

※期日前・不在者投票では、請求書兼宣誓書の記入をお願いいたします。

※投票所整理券が届いている場合はお持ちください。

※最高裁判所裁判官国民審査の期日前・不在者投票は8月23日(日)から投票できます。

選挙公報

選挙公報は各地区の広報配布委員を通じて配布します。

選挙公報

選挙公報は各地区の広報配布委員を通じて配布します。

問い合わせ

選挙管理委員会

これからの日本のため、皆さんの清き1票をお願いします。



二宮海岸は今…

平成19年の台風9号により大きな被害を受けた西湘バイパスと二宮海岸。

平成19年12月には、町民約17,000人分の署名と陳情書を松沢県知事に手渡し、1日も早い砂浜の再生を訴えました。

また、平成20年度には海岸復旧に向けた海岸周辺の海流などが、国により調査されました。

現在西湘バイパスは開通しているものの、復旧・補強工事の完了にはまだしばらく時間がかかるため、砂浜再生に向けた取り組みもまだありません。

周辺にお住まいの方および海岸利用者の皆さんには、大変ご不便をおかけしていますが、ご理解とご協力をお願いいたします。

問い合わせ 都市整備課道路班 国土交通省



現在の二宮海岸。バイパスの工事のため、波消しブロックが何重にも設置されている。



左壁面の穴が今までの人道橋場所とがわかる。

戦略から実践へ！



皆さんの知恵を結集したブランドづくりは、具体的な戦略が固まり、いよいよ実践段階に入っています。

今年度は、方向性づくりを中心とした開発研究推進協議会から、実践を中心とした推進協議会に体制を移行しました。

可能性^{むげんたい}∞のプロジェクトを始動！

平成19年度より二宮ブランド開発研究の中心であった二宮ブランド開発研究推進協議会を、実践をメインとし、平成22年度以降も継続して進められる二宮ブランド推進協議会へと体制を移行しました。

また、推進協議会に生産・加工・販売する事業者を加えた地域資源∞全国展開プロジェクト実行委員会も同時に始動し、3つの専門部会（イメージアップ・ものづくり・観光交流）に分かれ、目標に向けて積極的な活動を展開しています！

専門部会の開催経過と今後の方向性

第1回 6月24日（全部会）

第2回 7月15日（全部会）

第3回以降も、順次開催していきます！

イメージアップ部会

ブランドのイメージをかたどったロゴマークやキャッチコピーの制作、ホームページのデザインを中心に議論が交わされました。

今後は、全国へ情報発信するため、早期にホームページを立ち上げます。

ものづくり部会

加工品や料理、お弁当の開発について、事業者の意見を取り入れ、加工品部門と料理部門に分けて試作品開発を進めます。

なお、開発する試作品は事業者からの提案により、作ることにしました。



観光交流部会

町のシンボルである吾妻山を中心とした観光ルートの開発について議論が交わされました。

今後は、健康増進（アンチエイジング）プログラムのコンセプトもあわせてまとめていきます。



問い合わせ 経済課産業振興班

湘南のリビエラ二宮・健康増進(アンチエイジング)の食と観光のプロジェクト

平成21年度の事業目標

「健康増進（アンチエイジング）の食」の開発

- ・みかん、しいたけ、たまねぎ、落花生の4品目を活用した加工品を開発する。
- ・二宮町の農林水産物や加工品を活用した「二宮アンチエイジング弁当」を開発する。

「吾妻山アンチエイジング・プログラム」の開発

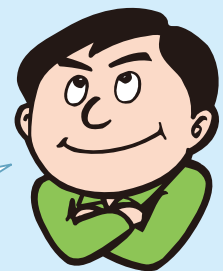
- ・吾妻山と周辺地域を散策しながら健康になる、ヘルス・ツーリズム（健康を増進できる観光）のプログラムを開発する。
- ・「二宮アンチエイジング弁当」とヘルス・ツーリズムをセットで展開する。

目指す「健康増進」がここでわかる！

《二宮ブランド講演会》

- とき 9月1日（火）14時から16時
ところ ラディアン ミーティングルーム2
定員 70名
内容 「アンチエイジング」によるブランドづくり
～健康増進の食と観光ウォーキング～
講師 白澤卓二氏（順天堂大学教授 医学博士）
申込 8月25日までに電話で申し込みください。

二宮ブランドがめざす「アンチエイジング」の「？」を「！」に変える講演会なんですね！



主催 二宮ブランド推進協議会
地域資源∞全国展開プロジェクト実行委員会

申込・問い合わせ 経済課産業振興班

10月1日から拡充されます

障害者医療費助成制度

障害者支援を進めるため、今まで対象だった身体障害者手帳および療育手帳をお持ちの方に加え、精神障害者保健福祉手帳をお持ちの方も、10月1日から障害者医療費助成の対象となります。

対象

身体障害者手帳
1級・2級・3級・4級
療育手帳
A1・A2・B1

精神障害者保健福祉手帳

1級・2級
※精神障害者保健福祉手帳をお持ちの方は10月1日診療分から適用。対象となる方には、必要書類をお送りします。

書類が着いたら、早めに手続きしましょう。



助成内容

対象となる手帳をお持ちで、町に1か月以上お住まいの方を対象に、保険診療の自己負担分（食事療養・生活療養標準負担額や高額療養費（付加給付等を含む）、介護保険適用のものを除く）の補助として、障害者医療費助成制度を実施しています。
新しく手帳交付を受けた場合は手帳交付月の初めから、転入された場合は転入月の翌月初めから助成対象となります。

助成方法

病院等の窓口で一度支払う方
領収書を役場に提出して申請書を記載していただきます。



毎月月末締切で、お預かりした月の2か月後に、登録された口座へお支払いします。
※高額療養費等の調査で、2か月以上かかる場合もあります。



一度病院窓口で支払う方は、後日役場まで申請を。

医療証を交付される方
（身体障害者1級・2級の方および療育A1・A2の方）

診療の際に病院等へ医療証を提示することにより、無料で受診することができます。
※県外および県内の一部医療機関では使えないため、上記「病院等の窓口で一度支払う方」と同じ手続きで払い戻します。

助成対象期間

領収書を役場に提出していただく助成方法では、領収書に記載されている診療を受けた年月日から1年間を助成有効期間とします。
例・平成21年10月1日受診分は、平成22年10月31日提出まで有効。

手続きに必要なもの

領収書、保険証、印鑑、障害者手帳

その他

特定疾患や自立支援医療（精神通院）等のような制度の対象となる医療を受けられ

問い合わせ

高齢障がい課障がい者支援班



ご不明な点は、お気軽におたずねください。

る場合は、その医療費助成制度を利用したうえで自己負担分を対象とさせていただきます。

高齢福祉情報

敬老祝金を支給します

9月1日現在で、77歳・88歳・99歳の方に記念品をお渡しします。

記念品は、町の商店街で使用できる商品券（ジョイカードギフト券）をお贈りします。

77歳の方は10,000円分、88歳の方は20,000円分、99歳の方は30,000円分です。

商品券は9月に民生委員よりお渡しします。

お問い合わせ 高齢障がい課高齢介護班

正しく知って

熱中症予防!



毎年、暑くなってくると、なにかとニュースなどで耳にする「熱中症」。この熱中症は日射病や熱射病など、暑さによって引き起こされるさまざまな体の不調の総称です。

どうして起こるの?

人は体温が上がりすぎると皮膚から熱を放出したり、汗をかいたりすることで体温を正常に保っています。

しかし、気温や湿度が高いと体温を調節する機能が制御不能になり、気温の上昇に伴って体温がどんどん上がってしまうことで、体の機能にさまざまな障害が生じます。



どのような時に起きるの?

「気温が高い」「湿度が高い」「風が弱い」ときなどは、汗の蒸発も不十分となり、体の熱をうまく外に出せないため、熱中症になりやすくなります。



どのような人がなりやすいの?

脱水症状のある人、高齢者、肥満の人、過度に厚着をしている人、普段から運動していない人、暑さに慣れていない人、病気の人などがなりやすいです。

疲れている人、体調が悪い人も注意しましょう。



どのような症状があるの?

①熱失神…「立ちくらみ」という状態で、脳への血流が瞬間的に不十分になったことを示し、顔面蒼白になり、脈拍が速く、弱くなります。



②熱けいれん…筋肉の「こむら返り」のことで、その部分の痛みを伴います。汗と一緒に塩分も放出されるため、血中濃度が低下して、足・腕・腹部などに起こります。

③熱疲労…発汗や水分不足によって起こるいわゆる脱水症状です。熱射病の前段階と言われ、この段階で処置することが重要です。

④熱射病…体温の上昇のため、中枢機能に異常をきたした状態で、応答が鈍い、言動がおかしい、意識がないなどが特徴です。

どうすれば予防できるの?

◎冷房温度を下げすぎない。

冷房を効かせすぎると、体の体温調節機能が低下するだけでなく、屋外との気温の差から、体を弱らせてしまいます。



地球にも優しく
設定は28度に!

◎直射日光を避け、通気性の良い服装。

直射日光を避けるため、日傘（黒っぽいもの）や帽子を上手に使いましょう。服装も薄手で白っぽい通気性の良いものを選びましょう。

◎こまめな水分補給。

のどが乾く前に水分補給をしましょう。ただし、大量に飲むと胃液を薄め、消化不良の原因になるので注意しましょう。

◎十分な睡眠。

暑さで疲れた体を睡眠できちんと回復させることが大切です。暑くて寝苦しいときは、体を冷やさない程度にエアコンを使うなど、工夫をするといいでしょう。



バランスのとれた食事也很重要です。暑さ対策とともに、体力・健康づくりにも気を配りましょう。

問い合わせ 保険予防課健康づくり班

じょうほう館

☎ … 申込み ☎ … 問い合わせ
町役場の電話番号 71-3311

◆ 広報紙広告の募集

このページの下段に掲載する
広告を募集します。

毎月11,700部発行し、
町内全世帯に配布される「広報
にのみや」に広告を掲載して、よ
り知名度をあげてみませんか？

掲載期間 11月号～（最長連
続6か月間）

申込期間 9月1日～10日
掲載料金（1か月当たり）

A枠（45mm×82mm）

町内事業者 5千円

町外事業者 8千円

B枠（45mm×169mm）

町内事業者 1万円

町外事業者 1万6千円

※広告主の事業内容等によっ
ては掲載できない場合があ

ります。

☎ 企画室広報統計班

『町長とのふれあいトーク』

◎百合が丘1地区の方対象
8月29日（土）19時～21時
百合が丘第2公会堂

町長が各地域へうかがって
町行政の最新情報をお知らせ
するとともに、地域の課題や
今後のまちづくりを町民の皆
さんと一緒に語り合うつどい
です。ぜひご参加ください！
※町長とのふれあいトークは、
町内を14ブロックに分けて
開催中です。今後の日程は
広報にのみや、お知らせ版
等で随時ご案内します。

☎ 企画室広報統計班

人権擁護委員の選任

人権擁護委員は法務大臣か
ら委嘱され、人権に関する相
談などを受けたり、啓発活動
などをしたりしています。
人権擁護委員に相談したい
場合は、町福祉課までお問い
合わせください。

人権擁護委員（7月1日）

・石綿貞子さん（再任）、増

田壽美江さん、飯島貴夫さん、

要 司さん、石内一雄さん

☎ 福祉課社会福祉班

平塚保健福祉事務所 各種相談事業

● 精神保健家族教室

9月15日（火）

13時30分～15時30分

● こころの健康相談

9月15日（火）、30日（水）、

10月7日（水）

13時30分～15時45分

☎ 保健予防課

すべて予約制

☎ 32-0130

<http://www.pref.kanagawa.jp/osirase/15/1577/index.html>

「また歩こう そんな気になる 道がいい」

8月は「道路ふれあい月間」です。一人一人の心がけで、
きれいな道を守りましょう！

道路への違法駐車、はみ出し駐車
敷地外まで飛び出た樹木の枝
道路や歩道への看板や商品の配置
道へのブロックや鉄板の敷設

☎ 都市整備課道路班



平和を仕事にする 陸海空自衛官募集！

募集種目	受付期間	試験日
一般曹候補生	8月1日～9月11日	9月19日
航空学生	8月1日～9月11日	9月23日
看護学生	9月7日～10月2日	10月24日
防衛大学校	9月7日～10月2日	11月7日、8日
防衛医科大学校	9月7日～10月2日	10月31日、11月1日

2等陸・海・空士も募集中！ <http://www.mod.go.jp/>！

☎・☎ 〒254-0807 平塚市代官町9-26 M宮代ビル2F
自衛隊・平塚地域事務所 ☎ 22-5547

広告

ちゅうなんキャッシュコーナー

JR二宮駅 構内
コンビニエンスストア
NEW DAYS 店内に！

営業時間 平 日 7:00～22:00
土・日・祝日 8:00～19:00

お問い合わせ先 中南信用金庫二宮支店
☎ 0463(71)1251



気さくなあつきあい

☎ 中南信用金庫
<http://www.chunan-shinkin.co.jp>

ちゅうなんは
ATM手数料
0円宣言！

気さくなあつきあい

☎ 中南信用金庫

<http://www.chunan-shinkin.co.jp>
お問い合わせ先 本部 ☎ 0463) 61-2615



ちゅうなんのATMは
入出金手数料が
365日いつでも0円！

※ちゅうなんのキャッシュカード
でちゅうなんのATMを利用
する場合があります。



町政資料の閲覧コーナー

役場2階で閲覧できる行政資料の最新情報です。

- 町 平成21年第1回二宮町議会定例会会議録
- 県 消費者物価指数月報
- 県 平成21年度神奈川県交通安全実施計画
- 県 平成21年度安全防災局事務事業の概要
- 町 総務課庶務人事班

◆暮らしの講座

9月12日(土) 10時～12時
ひらつか市民活動センター
テーマ 「世間の食べ物 ウ
ラ事情」ウラ側知って賢い
食事選択」

講師 野本健司さん(食の安
全を考える会代表)

定員 50名(先着順)

参加料 無料

申込み 電話またはEメール
で「講座名」「名前」「電話

番号」をお伝えください。
(8月17日より)

保育(ご希望の方は事前にお

二宮町職員募集

試験区分	職務内容	受験資格 (次のすべてを満たすこと)	募集人員
一般事務	一般行政事務	昭和59年4月2日から平成4年4月1日までの間に生まれ、学校教育法で定める高等学校卒業以上の学歴を有するか、平成22年3月に高等学校卒業見込みであること	若干名
建築職	専門技術業務	昭和49年4月2日から平成4年4月1日までの間に生まれ、学校教育法で定める高等学校卒業以上の学歴を有し、建築に関する専門課程を修了するか、平成22年3月に高等学校(建築科)卒業見込みであること	1名
社会福祉士		昭和49年4月2日から昭和63年4月1日までの間に生まれ、学校教育法で定める高等学校卒業以上の学歴を有すること。また社会福祉士の資格を有するか、平成22年3月までに資格取得見込みであること	1名
情報技術職		昭和49年4月2日から昭和59年4月1日までの間に生まれ、学校教育法で定める高等学校卒業以上の学歴を有すること。また応用情報技術者以上の資格を有し、自治体業務経験が5年以上あること	1名
保育士		昭和59年4月2日から平成2年4月1日までの間に生まれ、学校教育法で定める高等学校卒業以上の学歴を有すること。保育士の資格を有し、保育士登録をしているか、平成22年3月までに資格取得見込みであること	1名

採用年月日 平成22年4月1日

受験手続き 「二宮町職員採用試験申込書」に必要事項を記入、押印、写真をはり、「自己推薦書」と「官製はがき」を添えて受験者本人が直接ご持参ください。

受付期間 8月17日(月)～8月28日(金) ※土・日を除く
8:30～12:00と13:00～17:00(厳守)

採用試験〔第一次試験〕 教養試験
10月18日(日)9:00～ 会場は受験票で指定します。
〔第二次試験〕 面接
第一次試験の合格者に通知します。

◎受験案内の配布は総務課窓口で行っています。

◎町ホームページで「二宮町職員採用試験申込書」「自己推薦書」のダウンロードができます。

町・県 総務課庶務人事班

申し出ください。
平塚市市民情報・相談課
消費生活担当

☎ 20-5775

メール: jousou@city-hira

tsukakanagawajp

休日納税窓口 8月30日(日)
8時30分～12時、13時～17時
町役場1階税務課窓口(閉庁
日のため入り口は日直室前)
税務課・保険予防課

8月の納期

町県民税 (2期)
国民健康保険税 (2期)
後期高齢者医療保険料 (2期)
介護保険料 (3期)
保育料 (8月分)

⇒⇒⇒ 8月31日

～活かします あなたの納める貴重な税～

町の人口(平成21年7月1日現在)

総数 29,654人 (+39)
男 14,363人 (+18)
女 15,291人 (+21)
世帯数 11,330世帯 (+26)

()内は前月比。

※平成17年国勢調査結果を基礎数値にしています。

広告



湘南二宮の福祉を守る

介護老人福祉施設
メゾン二宮

介護老人保健施設
グレースヒル湘南

在宅総合センター
はなの杜

グループホーム
はなの家

気軽に相談

ケアマネジャーセンター フリーダイヤル
高齢者支援センター「さくら」**0120-010-616**

社会福祉法人 一燈会
0463-70-1002

葛川をきれいにする会と

環境美化クラブに 美化功労者表彰



6月29日(月)、日ご
ろの美化活動に対し、葛
川をきれいにする会(門
脇義昭会長)と環境美化
クラブ(鈴木康巨会長)
に湘南地域県政総合セン
ター所長から表彰状が贈
られました。

葛川をきれいにする会は、
平成13年から葛川清掃や水質
調査などを、環境美化クラブ
は、平成15年から上町地区の
清掃活動に尽力したことが認
められたものです。



今回表彰された門脇義昭会長(写
真右)と鈴木康巨会長(写真左)

増田壽美江さんに 表彰状贈呈



人権擁護委員の増田壽美江さん(百
合が丘在住)に、全国人権擁護委員連
合会長から表彰状が贈呈されました。
増田さんは法務大臣から委嘱された
人権擁護委員として現在も町で活躍さ
れていますが、長年にわたり人権相談
や人権啓発活動等に尽力された功績が
認められ表彰されたものです。

スポーツレジャー!

二宮町体育協会加盟団体紹介

二宮町体育協会には陸上競
技や球技だけでなく、体操な
どさまざまな分野の24団体が
加盟しています。

健康志向が強まる中、皆さ
んも町の体育協会加盟団体で
一緒に汗を流しませんか?

レクリエーション協会

当レクリエーション協会の
歴史は長く、昭和40年4月に
創立されました。

さまざまな団体・スポーツ
が増えているなか、当協会では
盆踊りやよさこいなど、四
季を通して行事にちなんだ曲
を踊っています。



吾妻さんよさこいパレードにて

また県内だけでなく、各県
の民謡も習い、踊ることもし
ています。

大きな輪を作り、心をつつ
にして踊ることで、健康と友
情を深めています。

民謡踊りのお好きな方、一
緒に踊りましょう。

会員一同、心から皆さんの
おいでをお待ちしております。



空手道協会

二宮町空手道協会は、創設
時より「礼に始まり、礼に終
わる」の言葉どおり、練習は
じめは正座をし、先生方への
礼から始まります。

型と基本を中心とした空手
での、一時間ほどの稽古後、終
わりの礼で終了します。

小学生を中心に、小さい子
問い合わせ
生涯スポーツ課体育振興班

年間には、夏の合宿、年の
終わりと始めには豚汁やお汁
粉のふるまい、春には演武会
を行っています。

ご興味をお持ちの方は、稽
古時、いつでもご見学くださ
い。お待ちしております。



平成21年度3月演武会にて

熱戦! 地区対抗 少年少女 ソフトバレーボール大会!

7月25日(土)、26日(日)、地区対抗のソフトバレーボール大会が行われました。

真夏日の暑さの中、地区を代表した男子23チーム、女子18チームが出場し、応援席からの声援に後押しされながら、熱戦を繰り広げました。

男子の部	優勝	・中里
	準優勝	・下町・中町連合
	3位	・一色 ・茶屋A
女子の部	優勝	・緑が丘B
	準優勝	・上町
	3位	・富士見が丘3丁目・松根連合 ・百合が丘連合



優勝おめでとう!



男子の部優勝
中里 チーム

女子の部優勝
緑が丘Bチーム



ユリ香る里づくり



(写真左) 毎年恒例の鉢植えユリの鑑賞会



(写真右) 公園の斜面で咲きほこるユリ

ユリの里づくりを進める百合が丘・一色生涯学習推進会では、今年も地域の方に広く楽しんでいただこうと、合計500株以上を公園やふるさとの家などに植えたり、プランターに植えたユリを児童館や防災コミュニティーセンターなどの地域施設に置いたりしました。

その結果、6月の下旬から7月中旬まで、百合が丘・一色地区のそこかしこでユリが咲き乱れ、見事な景色となりました。

例年百合が丘商店街での鉢植えユリの鑑賞会でも多くの出品があり、あふれんばかりの華やかなユリに、多くの方が見とれていました。

「毎年本当に素晴らしいですね。いつも楽しみにしています。」という声も聞かれました。



ヤオハン前のキャンペーン (7月14日)

夏の全国交通安全運動

果樹公園の果実の配布

～募金にご協力ください～

8月21日(金)、9月11日(金)

午前10時より(雨天でも実施)

果樹公園管理事務所にて

ナシ(一人5個まで) 幸水・豊水・菊水

ブドウ(一人2房まで) 巨峰・紫玉など

※配布日に熟期を迎えたものをお出しします。

○募金いただいたお金は、緑化事業を進めるための「二宮町みどり基金」に全額積み立てます。

○募金額は市場価格の半額程度を目安としていただくと幸いです。

○品質には注意しておりますが、痛み等は各自の責任でご判断のうえ、お持ち帰りください。

○収穫量により、配布限度数が変わる場合があります。また、なくなり次第、終了とします。

問い合わせ 都市整備課公園緑地班

地域間交流事業 ようこそ、二宮町へ!

7月4日、地区長連絡協議会主催で町と地域間交流をしている長野県高山村の親子が来町しました。



地引き網などで交流。「海ってすごく面白い！」と高山村の子どもたちも大はしゃぎ!



当町から過去に参加した親子が焼きそばなどを振る舞ったほか、フラダンスと生バンドもお出迎え。

エコロジーを楽しもう! 環境づくりフォーラム展

7月17日から19日にかけて開催されたフォーラム展。町の環境団体の活動紹介や廃食油石けんづくりなど、エコロジーいっぱいの3日間でした。

講演会では、愛媛県今治市の地産地消の取り組みが紹介されました。



環境団体の活動紹介がずらり! 皆さんから集まった剪定枝でできた堆肥も無料配布されました。

第27回 ふれあい広場

鼓動 響け広がれ ふれあいの輪

7月25日に開催された商工会青年部主催「ふれあい広場」。名物の大金魚すくいや、大人気のかぶとむしの販売などもあり、大いに盛り上がりました。



今年、町の観光親善大使に任命された「ふたり」も出演し、会場を盛り上げていました。



今年はパレードも実施。突然の雨にも負けず、元気に進みました。