

協働まちづくり情報誌

広報にのみや



「春到来のしらせ」

（平成21年1月27日 蘇峰堂の梅園にて撮影）

例年2月下旬まで楽しめる蘇峰堂の梅園。

梅とスイセンの競演も見事ですよ。

梅園入園料 1人100円（梅の開花時期は常時開園）駐車場無し

●今月の紙面

安全安心まちづくり

平成21年中の町の犯罪発生状況は？ …②～③

春季火災予防運動……………④

災害から町を守る消防団員の表彰……………⑤

住宅街に「動物」出没中！……………⑥

国民年金の納付は便利でお得な前納を …⑦

町職員の給与、職員数の状況……………⑧

20年度の貸借対照表と行政コスト計算書…⑨

医療費・介護サービス費の自己負担を軽減します！ …⑩

笑顔と食事でアンチエイジング！…⑪ など

ホームページアドレス <http://www.town.ninomiya.kanagawa.jp/>

2

2010



平成21年中の町の犯罪発生状況は？



二宮町は県下でも治安がよい地域といわれています。

しかし、昨年1年間の犯罪認知件数※は252件もあり、「安全なまち」とは言い切れないのが現状です。

昨年の犯罪発生傾向をもとに、個人で、家庭で、地域で警戒し、より「安全なまち」を目指しましょう。

※ 警察が犯罪の発生を確認した件数

◆全国の犯罪傾向

警察庁の「警察白書」によると、全国の刑法犯の認知件数は、平成14年に285万件を記録して以来減少



を続け、平成20年は181万件でした。

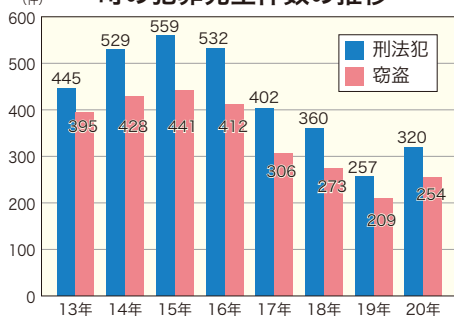
しかし、昭和40年代まで年間120万件前後で推移していたところと比較すると、まだまだ多発していることが伺えます。

◆当町の犯罪傾向

当町の犯罪の発生傾向としては、平成15年に年間559件を記録して以来、減少傾向にあり、平成20年に多少増加したものの320

件になりました。内容は窃盗が多く、常に全体の80%前後を占めています。

町の犯罪発生件数の推移



では、具体的な内容と対策について見てみましょう。

★自転車盗等

犯罪発生件数が減少傾向にあるなか、当町で近年増え続けているのが自転車盗等（原付、バイクの窃盗を含む）です。



2重ロックが愛車を守ります！

★ひったくり

町内の発生件数は多くないのですが、近隣を含め、県内で増加傾向にあります。

「ただの自転車の盗難」と軽く思われがちですが、このような街頭犯罪の増加は、道徳意識の低下を招き、地域全体の治安を悪化させます。

【対策】

約70%は無施錠のため、被害に遭っています。なかには自宅駐輪場で被害に遭うケースもありますので、自宅であっても施錠をしましょう。

神奈川県警の統計によると、昨年のひったくり発生件数は20年の1.2倍に激増しています。（12月末）ひったくりは金品を奪われるだけでなく、転倒により大けがをする場合も多いので「狙われない」ようにすることが大切です。

【対策】

・かばんなどは、車道と反対側に持って、後方からのバイクや車に気をつける。

↓約54%の人が車道側に持って被害に！

・自転車の前かごにものを入れる場合は、防犯ネットを付ける。

↓約33%の人が前かごからひったくられる！

・携帯電話を操作したり、ヘッドホンを着けたりしながら移動しない。



周囲の音が聞こえず、狙われやすい！

★空き巣・出店あらし等

地域の防犯パトロールなどにより、減少傾向にありますが、依然年間20件前後の発生があります。

留守にする機会の多いご家庭や、植木や建物で庭や玄関が通りから見えにくい家は特に注意が必要です。

【対策】

・留守と悟られない対策
夕暮れ時、家に電気がついていないと留守であることが悟られてしまいます。帰りが遅くなる時は、電気やラジオをつけっぱなしにしておく効果的です。

・近所に分かりやすい対策
センサーライトで人が来

空き巣の被害に遭われた方は「その後も不安が消えない」と話されていました。
・留守を悟られない
・周囲の目で監視する
・侵入させない
対策で、被害を防ぎましょう。



たことを知らせたり、音が出るじやりを敷いたりすると犯人は嫌がります。

・侵入しにくい対策

すべての窓を施錠することとはもちろん、ガラス破りの対策として、割りにくくするフィルムを張ったり、外から見えないところに補助錠をつけたりする対策が一般的です。

◆防犯の1・2・3

1 家族で、仲間で話題に
大切な家族や仲間が被害に遭わないよう、日ごろからの話題にしましょう。
犯罪情報は警察署や町のホームページや、生活・安全情報のメール配信サービス



生活・安全情報では暮らしに便利な情報を配信！

2 地域の輪に加わる
スなどで発信しています。

地域でのあいさつや防犯パトロールは、地域の輪に加わるだけでなく、結束が高いことのアピールになり、犯罪者を遠ざけます。

3 気になったら110番
不審に思ったら迷わず110番通報をしてください。皆さんの情報提供が、新たな犯罪を未然に防ぐ大切な役割を担っています。

今年植樹祭や、各国の要人などが集まるAPEC首脳会議なども県内で開催される予定です。
防犯の1・2・3で、地域の安全を作りましょう。

問 防災安全課防災安全班

大磯警察署

☎ 72-10110

町の犯罪発生状況

	12月	累計 (1月~12月)
空き巣等	3	21
出店荒し等	0	4
ひったくり	0	2
車上狙い	1	22
自転車盗等	6	96
その他	15	107
合計	25	252

犯罪情報の詳細を公表！

現在町ホームページで1週間の犯罪発生状況を掲載していますが、2月からより詳しい状況を掲載します。家庭や地域の防犯に役立ててください。近々の犯罪はホームページで！

② 「ATMで」は詐欺
「還付金をATMで」は詐欺だと思いませんか。

問い合わせ
大磯警察署 ☎ 72-1100

個人の警戒ポイント

① 電話で「お金」は詐欺
電話でお金の話題がでたら、詐欺だと思いませんか。

③ 払い込む前の相談
ほとんどの方が、振り込んではから相談しています。どんな事情でも、払い込む前に相談してください。

確定・還付申告の時期は、振り込め詐欺が多発することが見込まれています。
警察では、2月を「振り込め詐欺撲滅対策強化月間」と定め、警戒を強めています。

期間中、警戒のため警察官が銀行窓口等に立ち寄り、駐留したりします。声をかけさせていただきます。ご了承ください。

2月は 振り込め詐欺 撲滅対策強化月間

火災による死亡原因の1位

「逃げ遅れ」60%の事実!

皆さんは火災による死亡原因の約60%が「逃げ遅れ」によるものであることをご存じですか?

平成20年中の火災統計から、予防と注意のポイントを考えましょう。

12月～3月で50%

火を使う機会が多い冬期は、火災が多いことはよく知られています。

しかし、死者が出る火災の50%以上が、12月から3月までの4か月間に集中していることはあまり知られて

ていません。

22時～6時に42%

発生時間帯は夜間の22時から明け方6時に集中しています。

寝ている間に火の手が迫る危険な事態になるのです。

逃げ遅れは60%

そのため、住宅火災の死亡原因の1位は「逃げ遅れ」(約60%)となっています。

気付くのが少し早ければ、助かる場合もあるのです。

65歳以上の方が61%

特に65歳以上の高齢者が亡くなることが多く、火災による死者数の61%にも上ります。

身体的な理由で避難に時間がかかり、巻き込まれるケースが多いようです。

逃げ遅れを防ぐ

住宅用火災警報器

平成23年に設置が義務化される住宅用火災警報器は、このような逃げ遅れで亡くなる人を減らすため、義務化されたものです。



出初式での一斉放水の様子

3月1日から3月7日は 春季火災予防運動

徐々に温くなるこのころ、火の消し忘れなどによる火災に気をつけましょう!

●主な行事

- ・火災予防サイレン(21時から30秒)
→お休み前の火の元点検を!
- ・消防車両による巡回広報
→地域の消防団が注意を呼びかけます。
- ・事業所の防火安全点検
- ・危険物移送車両の点検
- ・消防署、消防団合同による消防訓練

問い合わせ

消防課予防班 ☎72-0015



取り付けも専門業者でなくともドライバーなどで簡単に取り付けられます。

家族の安全のため、住宅用火災警報器は早期に取り付け、火災の「万一」に備えましょう!

※詳しい取り付け位置などは町ホームページをご覧ください。お問合わせください。

問い合わせ 消防課予防班
☎72-0015

自分で取り付け可能
住宅用火災警報器は町内の電器店や近隣の量販店等でも販売しており、価格も2000円程度からさまざま種類があります。

災害から町を守る 消防団員の表彰

「消防団」の団員は、平時はそれぞれの仕事に就き、有事の際に消防署と協力して消火・予防の活動をして、災害から地域を守っています。

1月10日(日)、山西小学校の校庭で消防出初式が開催され、永年にわたり消防活動に貢献した消防団員が表彰されました。

町長表彰

第1分団 分団長

白石 高久さん (梅沢)

第2分団 分団長

田中 祐一さん (中町)

第3分団 副分団長

横山 朋義さん (元町北)

第5分団 班長

高井 伸一さん (緑が丘)



表彰され、敬礼する分団員

町長感謝状(親子3代表彰)

第2分団 団員

岩田 勝利さん (下町)

神奈川県消防協会湘南支部長表彰

第1分団 分団長

白石 高久さん (梅沢)

第2分団 分団長

田中 祐一さん (中町)

第3分団 分団長

寺山 一郎さん (元町南)

消防団長表彰

第1分団 班長

早野 敏雄さん (川句)

第1分団 班長

高田 一さん (釜野)

第2分団 班長

原 勝弘さん (上町)

第2分団 班長

熊澤 一矢さん (上町)



手動ポンプを使った古式消防演技の始まり



大切な子どもや家族は

「私」が助ける!

大切なお子さんや家族が、災害や事故で危ないとき、皆さんは適切な応急処置や、避難ができますか?

日中の要としての意識

比較的男性がいない日中に災害や事故が発生した場合、支援を待っていたのでは手遅れになりかねません。

「自分と家族の身は、自分で守る」という意識と知識を持ち、万一に備える必要があります。

「万一」に備えた訓練

町の女性防災隊は、家族



消防職員から指導を受ける隊員



包帯や三角巾、AEDの使い方も習います。

や地域の「万一」に備え、定期的に訓練しています。具体的には、ケガや事故の応急救護訓練や火災などに備えた初期消火訓練のほか、災害時の基礎知識を学んでいます。

有事に強い「私」へ

見学に来ませんか?

女性防災隊は防災のプロではありませんが、できることを訓練しています。

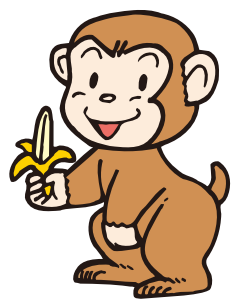
大切なお子さんや家族、そして仲間を守る「有事に強い私」になるため、訓練を見学してみませんか?

問い合わせ

防災安全課防災安全班

住宅街に

「動物」出没中!



駅周辺にサルが現れたり、中里地区でイノシシが庭を荒らしたりするなど、住宅街に野生動物が出没しています。

現在のところ人的被害はありませんが、対応を誤るとケガをする可能性もあるため、注意が必要です。

イノシシ

本来警戒心が強く、憶病で注意深く、あまり人前に姿を現しません。

おとなしい性格なので、こちらから何もしなければ、ほとんどの場合、何もせず去っていきます。

万一、近づいてきたら、慌てずゆっくりと後ずさりしましょう。

驚かせたり挑発したりすると向かってくる場合がありますので、絶対に近づかないようにしてください。



百合が丘に出没したシカ。
稲葉さん撮影（平成21年9月）

サル

山奥でも、街中でも、エサを与えてはいけません。

また、目を見つめると威嚇されたかと思いき、視線をそらしたときに飛びかかってくる場合があります。

からかったり、大声を出したりせず、近寄らずにそっとしておいてください。

シカ

シカは刺激すると道路に飛び出し、交通事故を引き起こす可能性もあります。

近づかずにシカが逃げるか通り過ぎるのを待ちましょう。

野生動物に遭遇した場合は、近づいたり無理に捕らえようとしたりせず、ご連絡ください。

問い合わせ

生活環境課生活環境班

可燃ごみ

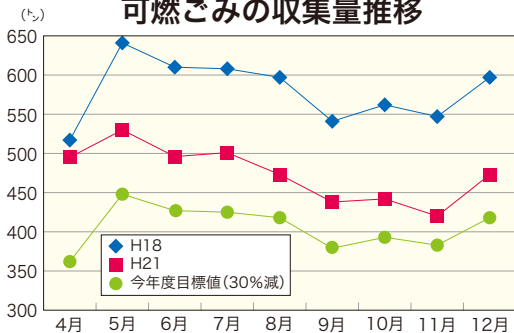
減量中!

町では剪定枝の資源化や水切りネットの配布により、可燃ごみの減量を進めています。今年度4月から12月の9か月間で、約950トンの減量となりました。（平成18年度比▲18・2%、12月末現在）

なお、昨年配布いたしました水切りネットに対するご意見をお寄せください。

Eメール kanryo@town.ninomiya-kanagawa.jp
問い合わせ

可燃ごみの収集量推移



12月分の資源ごみの売却価格と処理費用 ※ () 内は前月比

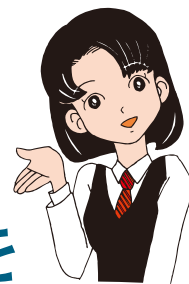
	処理量	処理費用…町の支出	売却価格…町の収入
古紙・布類	178,510kg (28,200kg)	0円 (0円)	1,067,730円 (165,900円)
空きビン	20,650kg (3,350kg)	24,780円 (13,680円)	9,980円 (-70円)
金属類	24,330kg (1,440kg)	817,488円 (48,384円)	132,455円 (3,779円)
樹脂類①②③	61,650kg (8,270kg)	2,880,696円 (444,990円)	15,410円 (-30円)
合計	285,140kg (41,260kg)	3,722,964円 (507,054円)	1,225,575円 (169,579円)

可燃ごみの処理費用 ※ () 内は前月比 目指せ!今年度目標30%

	処理量	処理費用
12月分	473,190kg (53,090kg)	18,229,428円 (2,348,055円)
累計処理量と削減率 (18年度同期比)		
H21.4月~12月	4,271,980kg	-18.2%
H18.4月~12月	5,224,528kg	

国民年金保険料の納付は

便利でお得な前納を



ご存じですか？保険料の「前納」

前納とは、国民年金の保険料を前もってまとめ払いしていただく制度のことです。

- ① 1年前納（4月分～翌年3月分）
→ 4月末までに納付
- ② 6か月前納（上期：4月分～9月分）
→ 4月末までに納付
（下期：10月分～翌年3月分）
→ 10月末までに納付

このほか、年度途中から年度末（3月）までの分をまとめ払いできる前納もあります。
（例：9月分～翌年3月分→9月末日までに納付）
この場合は申し出が必要になります。

納め忘れがなくて

便利！

口座での前納なら、毎月納めに行く手間が省けるだけでなく、納め忘れの心配も無いので便利で安心です。

○口座振替手続きの時期

- ・ 1年前納および6か月前納（上期）
→ 金融機関経由後、3月末までに年金事務所処理される必要がありますので、2月下旬をめどに手続きをしましょう。
- ・ 6か月前納（下期）
→ 金融機関経由後、9月末までに年金事務所処理される必要がありますので、8月下旬をめどに手続きをしましょう。

前納には割引がついて **お得！**

各月納付の場合（平成21年度）
 $14,660円 \times 12か月分 = 175,920円$
 $\times 6か月分 = 87,960円$ ですが…

	現金納付	口座振替
1年前納	172,800円 3,120円 お得！	172,230円 3,690円 お得！
6か月前納	87,250円 710円 お得！	86,960円 1,000円 お得！

となり、大変お得です！

口座振替はさらに「お得」
なんですね！



※納付額（割引額）は年度ごとに異なります。
 ※1年前納は4月分から翌年3月分までの1年分のみです。年度途中からの1年前納の口座振替はできません。

口座振替は毎月でも **お得！**

各月ごとの年金保険料納付期限は、該当月の翌月末日（4月分は5月末日が納付期限）です。通常の口座振替の振替日はこの翌月末日ですが該当月末日振替にすると月々50円（平成21年度）割引になります（早割）。
※通常の口座振替では割引になりません。



口座振替の「早割」を利用するだけで、毎月の納付もお得なのね！

口座振替で納付をする場合は、役場および年金事務所にある「国民年金保険料口座振替納付（変更）申出書」に必要事項を記入のうえ、ご希望の金融機関または年金事務所へ提出してください。

※手続きに必要なもの
 金融機関の預貯金通帳、届出印、基礎年金番号のわかるもの（年金手帳など）

問い合わせ 保険予防課保険年金班

町職員の給与・職員数の状況

町職員数や給与は、地方公務員法などの法令に従って条例で定めています。その額は、生計費、国や他の地方公共団体、民間企業に従事する方の給与などを考慮し、国の人事院勧告に準じて決定されます。

☆人件費の状況（一般会計決算）

区分	住民基本台帳人口(年度末)	歳出額 A	実質収支	人件費 B	人件費率 (B/A)	19年度の人件費率
20年度	H21.3.31 30,109人	千円 7,197,653	千円 325,150	千円 1,733,555	% 24.1	% 23.2

(注) 人件費には、特別職に支給される給料、報酬等を含む。

☆職員給与費の状況（一般会計決算）

区分	職員数A	給与費				一人当たり給与費 (B/A)千円	類似団体平均(H19) 千円
		給料	職員手当	期末・勤勉手当	計 B		
20年度	人 206	千円 703,172	千円 191,396	千円 292,807	千円 1,187,375	千円 5,764	千円 6,135

(注) 1. 職員手当には退職手当を含まない。2. 職員数は、平成20年4月1日現在の人数。
3. 特別職に支給されている給与については含まない。
4. 類似団体とは全国と同規模地方公共団体。

☆職員の平均給料月額及び平均年齢の状況（21年4月1日現在）

区分	二宮町	国	神奈川県	類似団体平均(H20)	
一般行政職	平均給料月額	288,626円	325,521円	348,934円	332,973円
	平均年齢	39.3歳	41.5歳	43.7歳	43.3歳
技能労務職	平均給料月額	229,511円	285,548円		286,823円
	平均年齢	46.7歳	49.2歳		48.3歳

☆職員の初任給の状況（21年4月1日現在）

区分	二宮町		国		神奈川県		
	初任給	採用2年経過日給料額	初任給	採用2年経過日給料額	初任給	採用2年経過日給料額	
一般行政職	大学卒	172,200円	185,800円	172,200円	184,200円	178,800円	190,300円
	高校卒	144,500円	155,700円	140,100円	148,500円		

☆職員手当の状況（20年度実績）

期末・勤勉手当	6月	12月	合計	1人あたりの平均支給額
二宮町	2.15月分	2.35月分	4.5月分	1,457千円
国	2.15月分	2.35月分	4.5月分	

退職手当(平成20年度実績)	区分	自己都合	勲褒・定年
	勤続20年	23.5月分	30.55月分
	勤続25年	33.5月分	41.34月分
	勤続35年	47.5月分	59.28月分
	最高限度額	59.28月分	59.28月分
その他の加算措置 ・定年前早期退職特例措置（2～20%加算） ・調整額			
一人当たり平均支給額	定年・勲褒等自己都合等	23,719,434円	236,520円

(注) 退職手当の一人当たり平均支給額は、前年度（20年度）に退職した全職種に係る職員に支給された平均額。

☆特別職の報酬等の状況（20年4月1日現在）

区分	給料月額等	期末手当(20年度実績)		合計
		6月	12月	
町長	766,000円	月分	月分	月分
副町長	632,000円	2.15	2.35	4.5
議長	382,000円	月分	月分	月分
副議長	299,000円			
議員	283,000円	2.30	2.55	4.85

☆部門別職員数の状況と主な増加理由（各年4月1日現在）

	職員数(人)		対前年増減数	主な増減理由
	20年	21年		
一般行政部門(総務・町民生活・環境・健康福祉・都市経済部)	129	127	▲2	公営企業等会計部門に異動
特別行政部門(教育・消防)	77	75	▲2	退職者の不補充
公営企業等会計部門(国保・後期高齢・介護・下水道事業)	21	25	4	一般行政部門からの異動及び従来業務量の増加
合計	227	227	0	
条例で定められた職員定数	241	241		

※職員数については、人口1,000人当たり約7.5人で、県内33市町村の中で7番目に少ない数字となっています。

職員給与などの状況については、町ホームページで詳しく掲載しています。

問い合わせ 総務課庶務人事班

☆ラスパイレズ指数の推移

	19年度	20年度	21年度
二宮町	91.8	93.2	93.9
神奈川県	102.1	102.4	100.2
類似団体平均	95.8	96.0	※

・ラスパイレズ指数とは、国家公務員の一般行政職の基本給の平均を100とした場合の、各団体における一般行政職の基本給の平均を比較したときの指数です。
・二宮町のラスパイレズ指数の水準は県内33市町村の中で30番目です。
※平成21年度数値は未発表のため比較不可。

◆お知らせします 町の財政

20年度の貸借対照表と 行政コスト計算書

◆貸借対照表

今までの行政活動により、作り上げられた施設や土地、基金などの町の「資産」とその資産をどのような財源（負債、純資産）で賄ってきたかを、一目で分かるようにしたものです。

左側に資産、右側に負債及び純資産（資産と負債の差額）を示しています。

◆行政コスト計算書

町の1年間の行政活動のうち、人件費や給付サービスなど、資産形成に結びつかない行政サービスにかかった経費を表しています。

このほか、平成20年度決算分から新たに次の2表を作成公表しました。

◆純資産変動計算書

町の純資産（資産と負債の差額）が1年間にどのように増減したかを明らかにした表です。

◆資金収支計算書

歳計現金の出入りを「経常収支の部」、「公共資産整備収支の部」及び「投資・財務的収支の部」の区分に分けて表示した表です。

町のホームページに、詳しく掲載しましたので、ご覧ください。
お問い合わせ 財政課財務班

連結貸借対照表

平成21年3月31日現在

借方	貸方
[資産の部] (これまで積み上げてきた資産)	[負債の部] (将来世代が負担する金額)
1. 有形固定資産 公共施設や土地など 419億2,106万円	1. 固定負債 地方債の元金など 158億3,596万円
2. 投資等 特定目的基金など 13億4,620万円	2. 流動負債 翌年度償還予定額など 8億5,080万円
3. 流動資産 財政調整基金・ 地方税等の未収金など 29億8,405万円	負債合計 166億8,676万円
資産合計 462億5,131万円	[純資産の部] (現在までの世代が負担した金額)
	純資産合計 一般財源など 295億6,455万円
	負債・純資産合計 462億5,131万円

新公会計制度と町財政

地方公共団体の財政破綻などもあり、資産と負債の状況を明確に公表する必要性が高まったため、新公会計制度ができました。

この新制度により、今回から町も普通会計、連結財務諸表のそれぞれについて4つの財務諸表を公表します。

特別会計・連結財務諸表って何？

特別会計とは、医療保険や下水道事業など、特定の目的で収入・支出をする会計です。これに対して普通会計は、特別会計以外の行政の一般的な収支です。

特定目的の事業を特別会計として分離させることで、事業ごとの財政状況が明確になり、弾力的・効果的な運営ができる利点があります。

連結財務諸表とは、普通会計・特別会計に加え、町と連携して事業を展開している法人団体を含めた財務諸表です。

町には土地開発公社があり、ラディアン裏の土地購入など、大規模な土地を先行取得する役割を担っています。

これらすべての財政状況を把握・公表することで、町全体の財政状況が明らかになります。

連結行政コスト計算書

自平成20年4月1日
至平成21年3月31日

◎行政コスト	104億5,642万円
1. 福祉	54億6,140万円
障害者・老人・児童などの福祉にかかる経費	(181,261万円)
2. 生活インフラ・国土保全	11億 54万円
道路・河川・公園などにかかる経費	(36,526万円)
3. 教育	10億5,642万円
小・中学校、生涯学習・スポーツにかかる経費	(35,062万円)
4. 環境衛生	9億1,772万円
保健、環境保全、ごみ・し尿処理にかかる経費	(30,459万円)
5. 総務費	8億4,316万円
住民登録、町税賦課、庁舎管理など行政の運営にかかる経費	(27,984万円)
6. 消防	4億5,384万円
消防・救急にかかる経費	(15,063万円)
7. 産業振興	1億8,594万円
農林水産業・商工業・観光の振興にかかる経費	(6,171万円)
8. 議会	1億2,957万円
議会の運営にかかる経費	(4,300万円)
9. その他	3億 783万円
公債費の償還利子などにかかる経費	(10,217万円)
◎住民一人当たり行政コスト	34万7,043円
() 内は1人あたりの行政コスト	
(平成21年3月31日現在住民基本台帳人口30,130人を用いて計算)	

高額医療・高額介護合算療養費の支給制度

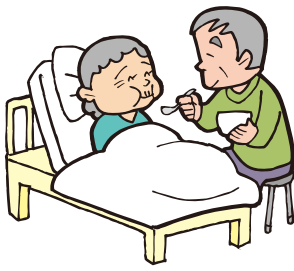
医療費・介護サービス費の自己負担を軽減します！

医療費や介護サービス費の自己負担額が高額になったとき、月単位で限度額を設け、限度額を超えた分を支給する「高額療養費支給制度」と「高額介護サービス費支給制度」があります。

平成20年4月から導入された「高額医療・高額介護合算療養費制度」は、医療と介護サービスの両方を利用した場合に、さらに自己負担を軽減する制度です。

対象

同一世帯で、1年間に「医療保険」と「介護保険」の両方に自己負担があり、その合計が自己負担限度額を超えた場合、申請により超えた金額が支給されます。



安心して療養できる制度です

なお、同一世帯でも保険の種類（国民健康保険や社会保険など）ごとに計算し、申請も保険の窓口ごとに申請する必要があります。

自己負担限度額

この制度は1年間（8月1日～翌年7月31日）の自己負担額で計算されます。なお、経過措置として、平成20年4月1日から21年7月31日の16か月間で計算する場合は、下表の（ ）内の限度額が適用されます。

69歳以下	
上位所得者	126万円 (168万円)
一般	67万円 (89万円)
住民税非課税世帯	34万円 (45万円)

70歳以上74歳以下、および後期高齢者（長寿）医療制度	
現役並み所得者	67万円 (89万円)
一般	56万円 (75万円)
低所得者Ⅱ	31万円 (41万円)
低所得者Ⅰ	19万円 (25万円)

限度額を超えた額は、医療保険分と介護保険分に分けられ、別々に支給されます。 ※1か月2万1000円未満の自己負担は、合算の対象となりません。

※低所得者Ⅰで、介護保険の受給者が複数いる場合は、限度額の適用が異なります。

《計算例69歳以下一般世帯》

平成21年8月以降、夫に医療47万円と妻に医療10万円、介護40万円の自己負担があった場合、限度額は67万円であるため、合算して超えた30万円が医療保険と介護保険の比率に応じて支給されます。

なお、転入転出をした方や医療保険間に異動がある方は、転出前の市町村または以前加入していた医療保険への手続きが必要となります。



ご不明な点は、お気軽にお問い合わせください。

この制度の対象見込者には、高額介護合算療養費等の支給申請についてのお知らせをお送りしています。

お問い合わせ
医療保険関係
介護保険関係
保険予防課保険年金班
高齢障がい課高齢介護班

高齢福祉情報

配食サービス事業

対象者

町内にお住まいの65歳以上の方で、身体的または精神的機能の低下等で食事を作ることが困難な一人暮らしおよび高齢者世帯の方。

内容

平日（祝日・年末年始を除く）の夕食を、町の指定する事業者が配達します。配食回数は心身および生活状況をふまえて決定させていただきます。

利用料

1食につき、非課税世帯は310円、課税世帯は500円の利用料を直接業者にお支払いください。

問い合わせ

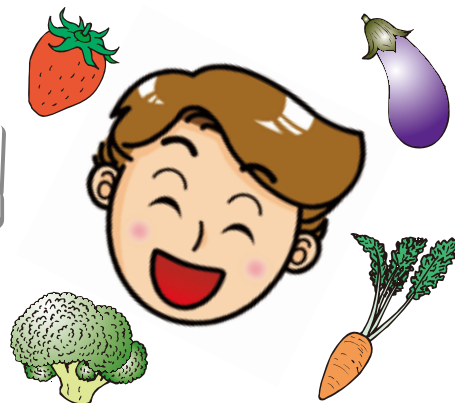
二宮町地域包括支援センター班

笑顔と食事で

アンチエイジング!

アンチエイジングとは、老化を遅らせ若々しく年齢を重ねることをいいます。

簡単アンチエイジングにチャレンジしましょう!



「食事でアンチエイジング」

エネルギーの摂り過ぎに注意しながら、十分な栄養素を「食事」で確保することが大切です。

●抗酸化物質で身体の老化を防止

特にアンチエイジングに関与しているのは「抗酸化物質」です。

ビタミンEやC、β-カロテンなどのことで、細胞膜をサビつかせ、老化させる活性酸素を消す効果があります。

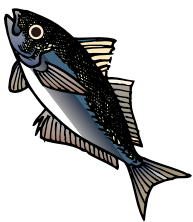


●野菜・果物で抗酸化物質を摂取

抗酸化物質は野菜や果物に多く含まれています。抗酸化作用（サビを防ぐ）や抗腫瘍作用（がん細胞の増殖を抑える）もあり、アンチエイジング以外にも有効です。

●動物性食品の抗酸化物質も有効

動物性食品にも抗酸化物質が含まれています。例えばサーモンに含まれているものは、認知症など高齢期に発症しやすい病気の予防に適しているといわれています。



これらの抗酸化物質は特定のものを食べ続けるより、複数の食品を組み合わせる方が、効果が高いといわれています。



食事は「**バランス & パラエティ（種類）**」が大切。いろいろな食品をおいしく食べて、アンチエイジング!

「笑顔でアンチエイジング」

ストレスや疲れで「笑顔」が減っているということはありませんか?

表情豊かに過ごし、口の周りの筋肉を動かすことは、顔全体の筋肉（表情筋）を刺激し、しわやたるみをできにくくするといわれています。

《ブクブクうがいで素敵な笑顔づくり》

普段のうがいにひと工夫加えるだけで、風邪予防と美容効果の一石二鳥になります!

- ①水を少なめに口にふくみ、口の中で水と空気を混ぜるようにブクブクします。
- ②左右の頬を片方ずつ、ふくらませて…
- ③上の歯肉と上唇の間をふくらませて…
- ④下の歯肉と下唇の間をふくらませて…
- ⑤最後に両頬をふくらませて…

1回 30秒を目安に、1日数回。一緒に目も大きく開くとさらに効果的です!

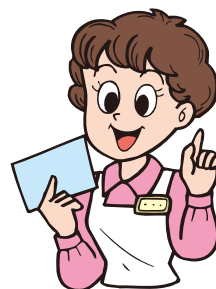


ほかにもこんな簡単な方法が!

- ・舌の先で歯や歯肉をなめる。
- ・歯ブラシで頬の内側をマッサージ。
- ・よくかんでおいしく食べる。

日ごろのちょっとした気遣いで、毎日を若々しくイキイキと過ごせます。

健康や栄養のことで気になる点がありましたら、お気軽にご相談ください。



問い合わせ 保険予防課健康づくり班

じょうほう館

☎ … 申込み ☎ … 問い合わせ
町役場の電話番号 71-3311

◆入学通知書は届きましたか？

教育委員会では、この春に小学校・中学校に入学されるお子さんの保護者に、1月21日付けで入学通知書を発送しました。

まだ届いていない方はご連絡ください。

☎ 教育総務課教育総務班

◆町広報モニター募集

町が発行する広報紙に関するご意見・ご感想をお聞かせください。ご自宅にいなながら毎月簡単なアンケートに答えていただくものです。

内容 毎月所定の書式に感想・評価を記入して提出。

定員 5名

応募資格 町内在住の満20歳以上(4月1日現在)の方

で、パソコンによるEメールかFAXをお持ちの方。

依頼期間 4月から1年間

応募方法 住所、氏名、年齢、電話番号を電話、FAX、Eメールでお知らせください。

☎ 企画室広報統計班

☎ 73-0134

Eメール info@town.ninomi.yakanagawa.jp

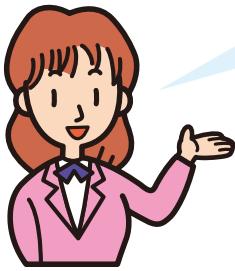
◆広報紙広告の募集

毎月1万部以上発行され、町内各世帯やメディア各社に配布される「広報にのみや」。

このページの下段に掲載する広告を募集します。

掲載期間 5月号(最長連続6か月間)

1か月から最長6か月まで掲載できて、毎月内容を替えることもできるので、さまざま用途で使えて、便利です！



申込期間 3月2日(土)10日

掲載料金(1か月当たり)

A枠(45mm×82mm)

町内事業者 5千円

町外事業者 8千円

B枠(45mm×169mm)

町内事業者 1万円

町外事業者 1万6千円

※広告主の事業内容等によっては掲載できない場合があります。

☎ 企画室広報統計班

◆広報紙ポストを公共施設に設置しました

より手軽に広報紙を手に入れたため、最新の広報紙を入手できる広報紙ポストを公共施設に設置しました。

設置施設 一色・中里・山西

防災コミュニティセンターと、釜野・下町・富士見が丘・松根児童館の7施設

※役場・ラディアアン・図書館・町民サービスプラザ・ITふれあい館・福祉センター・保健センター・町民活動サポートセンター・体育館・温水プールの窓口と駅・郵便局にも置いてありますので、こちらもご利用ください。

☎ 企画室広報統計班

平塚保健福祉事務所 各種相談事業

●認知症相談

3月2日(火)

13時30分～15時45分

●こころの健康相談

2月16日(火)、

3月8日(月)

13時30分～15時45分

☎ 保健予防課

※すべて事前予約制

☎ 32-0130

<http://www.pref.kanagawa.jp/osirase/15/1577/index.html>

安全安心・お得情報をメール配信します！

楽・得安全！

日常を脅かす不審者情報や火災情報のほか、減税制度や便利なサービスなど生活に必要な情報が、登録するだけでメール配信されます。

「仕事や子育てに忙しくて」広報紙を見てられない方でも、必要な情報が自動で入手できるので、大変便利です。

この機会に皆さんも登録しませんか？

登録は簡単！右のQRコードか、町ホームページの「SCN生活安全情報メール配信」から登録してください。(登録無料)



☎ 企画室広報統計班

◆喜らしの講座

3月13日(土) 10時から12時
ひらつか市民活動センター
テーマ 「知っ得だけで大違
い! 相続と遺言書の話」
【入門編】

内容 もしもの時に慌てない
ために、相続の基礎知識か
らそれらにかかるお金のこ
とまで専門の税理士がやさ
しく説明します。

講師 税理士近藤伸一さん
参加費 無料

受付開始日 2月15日(月)
申込み 氏名・電話番号を電
話かメールで申込み。
保育 受付あり。(要予約)

平塚市市民情報・相談課
消費生活担当 ☎20-5775
Eメール jousou@city.hira
tsukakanagawa.jp

◆障害児福祉手当

日常生活で、常時介護を必
要とする在宅重度障害児(20
歳未満)に支給されます。
(障害を支給事由とする年金
受給者や施設等入所者は対象
外。所得制限あり)

月額 1万4380円
平塚保健福祉事務所
☎32-0130

◆特別障害者手当

日常生活で、常時特別な介
護を必要とする在宅重度障害
者(20歳以上)に支給されま
す。
(病院等に連続して3か月を
超えて入院している場合や、
施設等入所者は対象外。所得
制限あり)

月額 2万6440円
平塚保健福祉事務所
☎32-0130

●注意の寄付に感謝

小澤 直幸様
ありがとうございます。

2月は政府の呼びかけによる
省エネルギー1か月間です

省エネ 3つのポイント!

- 1 設定温度はひかえめに
20°C / 28°C
- 2 スイッチはOFF!
- 3 待機電力のカット!

関東電気保安協会
http://www.kdh.or.jp

2月の納期

- 固定資産税 (4期)
- 国民健康保険税 (8期)
- 後期高齢者医療保険料 (8期)
- 介護保険料 (9期)
- 保育料 (2月分)
- 下水道事業受益者負担金(4・8・12期)

⇒⇒⇒ 3月1日

~活かします あなたの納める貴重な税~

休日納税窓口 2月28日(日)
8時30分~12時、13時~17時
町役場1階税務課窓口(閉庁
日のため入り口は日直室前)
税務課・保険予防課

町政資料の閲覧コーナー

役場2階で閲覧できる行政資料の最新情報です。

- 消費物价指数月報(平成21年11月分速報)
- 平成20年度神奈川県一般会計特別会計歳入歳出決算書(平成21年9月)
- 神奈川県議会時報(平成21年12月)
- 総務課庶務人事班

町の人口(平成22年1月1日現在)

総数 29,681人 (+25)
男 14,385人 (+11)
女 15,296人 (+14)
世帯数 11,392世帯(+9)

()内は前月比。

※平成17年国勢調査結果を基礎数値にしています。

広告

懐石べんとうのお届け承ります

鎌倉小町通で創業以来四十年
本格的な京料理をお手軽な値段で
お届け専門 年中無休
初節句や歓迎宴会など、新しい季節の始まりにご好評頂いております。



京の味 圓山
TEL (0463)71-4919
中郡二宮町二宮 110 URL:www.kyounoaji.com

広告

ちゅうなんキャッシュコーナー

JR二宮駅 構内
コンビニエンスストア
NEW DAYS 店内に!



営業時間 平日 7:00~22:00
土・日・祝日 8:00~19:00
お問い合わせ先 中南信用金庫二宮支店
☎0463(71)1251

気さくなあつあい
中南信用金庫
http://www.chunan-shinkin.co.jp

教育委員会・教育長表彰

1月5日(火)、ラディア
ンで開催された新春のつどい
において、教育などの発展に
貢献された5名の方に表彰状
が贈られました。

教育委員会表彰

島津勝昭さん(緑が丘)

…図書館協議会委員として、
永年にわたり社会教育の振
興発展に貢献されました。

松本博良さん(梅沢)

…体育協会役員として、永年



前列右から島津さん、松本さん、
橋川さん、後列右から佐藤さん、
田中さん

にわたり社会体育の振興発
展に貢献されました。

橋川純子さん(一色)

…婦人会役員として、永年に
わたり社会教育の振興発展
に貢献されました。

教育長表彰

佐藤圭介さん(元町北)

…平成21年度神奈川県高等学
校総合体育大会ウエイトリ
フティング競技69kg級にお
いて、優勝されました。

田中健介さん(中町)

…第64回神奈川県陸上競技選
手権大会15000m走にお
いて、入賞されました。

今回受賞された5名の皆
さん、誠におめでとうござ
います。

今後とも町の教育・文
化・体育の振興発展のため、
ご協力をよろしく願いま
す。

問い合わせ

教育総務課教育総務班

スポーツしよう!

二宮町体育協会加盟団体紹介

二宮町体育協会には陸上競
技や球技だけでなく、体操な
どさまざまな分野の24団体が
加盟しています。

健康志向が強まる中、皆さ
んも町の体育協会加盟団体で
一緒に汗を流しませんか?

ゲートボール協会

当協会は昭和62年に創立さ
れ、各地区の老人会クラブを
中心に、高齢者の生涯スポー
ツとして発展しました。

平成10年に「かながわ・ゆ
め国体」ゲートボール競技大
会が町民運動場で開催されて
以来、町のゲートボール愛好



普段の練習風景

者が増え、練習設備も充実し、
競技技術も向上してきました。
現在18チーム183名が協
会に加盟しています。

協会の活動は各地区での練
習(週2〜3回)のほか、①
県連合大会②中支部大会③協
会大会④その他企業大会など、
年間9〜10回あります。

ゲートボールは団体競技の
ため協力的、協調性が養えるほ
か、性別や年齢に関係なく健康
であれば何歳になっても競技
を楽しむことができます。楽し
みながら健康維持と地域交流
ができるのも魅力の一つです。
やってみたい方は、気軽に
各地区の会員の方にご相談く
ださい。入会をお待ちしてい
ます。

ゴルフ協会

当協会は平成4年に発足し、
スポーツとしてのゴルフを通
じて、町民相互の人間関係の
向上・生涯スポーツの発展等
を主目的に活動をしています。
現在154名が会員登録し、

①会員ゴルフ大会②湘南地区



2009年 町民ゴルフ大会表彰式にて

ゴルフ大会③県総合体育大会
④研修会⑤町民ゴルフ大会⑥
神奈川アマチュアゴルフ選手
権などに参加・出場しています。
特に町民ゴルフ大会は、町
民誰でも参加できる唯一の大
会で、ゴルフ場・町内企業等
のご協力により、160名の
募集に多数の参加申込みで抽
選するほどの人気の高い大会
となっております。

プロによる研修会など、経験
者や初心者の方の技術の向上に役
立つような活動もしています。
老若男女、誰もが気楽にで
きるゴルフを目指しています。
ので興味をお持ちの方は、各
地区の役員か協会事務局にご
連絡ください。晴天下で一緒
に汗を流しませんか?。

問い合わせ

生涯スポーツ課体育振興班

新春ロードレース大会

1月10日、毎年恒例の新春ロードレース大会が二宮高校・緑が丘で開催されました。

新春ロードレース大会 各部門第1位 (敬称略)

部 門	氏 名	時 間
中学生男子 3km	橘川 蓮	10分42秒
中学生女子 3km	森 春奈	11分56秒
一般女子 3km	牧野 郁美	16分11秒
一般男子 7.5km	田中 健介	25分57秒



ファミリーの部には
12人の親子が参加し
ました。



かながわ駅伝代表決定！

ロードレース大会等の成績を参考に、2月14日(日)に行われる市町村対抗かながわ駅伝の代表選手11名が決定しました。町の代表として、皆さんの思いがこもった「たすき」をつなぎます！

市町村対抗かながわ駅伝競走大会
二宮町代表選手 (敬称略)

区分	氏 名	区分	氏 名
監督	前田憲一郎 (梅沢)	男子	土屋善正 (元町北)
	古澤秀和 (下町)		中崎正大 (梅沢)
男子	加藤直樹 (富士見1)	中学男子	橘川 蓮 (一色)
	辻原幸生 (緑が丘)		末廣拓也 (緑が丘)
	田中健介 (中町)	女子	森 春奈 (元町南)
佐々木尚輝 (松根)	室 結菜 (富士見2)		

問い合わせ 生涯スポーツ課体育振興班

税の作文 中学生3名が受賞



二宮中学校 山本彩代子さん
二宮西中学校 本田翔子さん
二宮西中学校 眞壁千里さん

全国納税貯蓄組合連合会は租税教育活動の一環として、毎年中学生を対象とした「税についての作文」を募集しています。

平成21年度の募集では、二宮中学校の山本彩代子さん(3年生)の作品が、平塚地区納税貯蓄組合総連合会管内(平塚、秦野、伊勢原、大磯、二宮)で入選しました。

そのほか、二宮町長賞に二宮西中学校の本田翔子さん(3年生)の作品が、二宮町議会議長賞に二宮西中学校の眞壁千里さん(3年生)の作品が選ばれました。

問い合わせ 税務課収税班

下水道作品コンクール



(左から増山さん、戸塚さん、並木さん)

下水道への理解を深めてもらうため、相模川・酒匂川流域下水道の関連21市町の小学校4年生を対象とした当コンクールで、一色小の戸塚智紀さん(書道の部、優秀賞)と増山敬悟さん(ポスターの部、入賞)、山西小の並木初美さん(書道の部、入賞)の3名が受賞しました！

問い合わせ 下水道課業務班

舞



春



成人祝賀会



1月11日(祝) ラディアン

毎年、新成人による実行委員会によって運営される二宮町の成人祝賀会。

「二十歳の決意」では、齋藤良行さんが「感謝の気持ちでいっぱいです。一度しかない人生、可能性を信じて突き進んでいきたいです。」と力強く発表しました



280名で迎えた方は

楽



1月17日に開催された吾妻さんよさこいパレードには、20団体589名の参加があり、春一番の熱い踊りを披露してくれました。見物に来られたご夫婦は「元気をもらいました。来年も来ます!」と話していました。