

協働 まちづくり 情報誌

広報 にのみや



「期待と不安の入学式」

(平成22年4月5日 一色小学校にて撮影)

昨年開校45周年を迎えた一色小学校の入学式。

緊張からか、皆さん表情が少し硬め…。

これから希望いっぱいの学校生活が始まります！

広報紙の読み方



白黒ページを取り外してお読みください

●今月の紙面

- カラー特集 歯って大切! …… ②・⑦
- シリーズ「まちの未来」② …… ③
- 成人歯科健診 …… ④
- コミュニティバス …… ⑤

<http://www.town.ninomiya.kanagawa.jp/>

5

2010

歯って大切!

歯の大切さはよく知られています。でも、むし歯や歯周病で、体全体にさまざまな悪影響がでることは、あまり知られていません。皆さんの歯は大丈夫ですか？

歯と健康の関係

皆さんは肩こりや偏頭痛などでお悩みではありませんか？

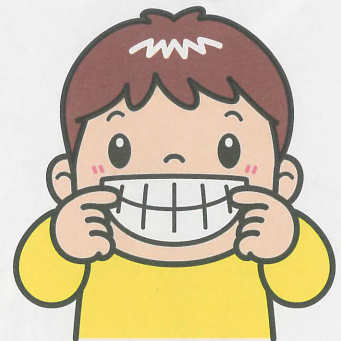
むし歯やかみ合わせの悪さから、このような全身症状が出る場合があります。発育や老化などにも影響する場合もある、歯と健康

への影響を年齢別にみてみましょう。

年齢別にみた影響

成長期

①発育への影響
…食欲低下のため、発育に差が出る場合があります。



②歯ならびにも影響

…乳歯にむし歯があると、歯の生え替わりがうまくいかず、永久歯の歯並びが悪くなる場合があります。

成人期

①全身への影響

…むし歯やかみ合わせの悪さなどから、肩こりなどの全身症状が起こる場合があります。

また、かむ回数が減ること、胃や腸への負担が増えてしまいます。

②妊婦さんへの影響

…妊娠中の方の場合、むし歯による栄養の偏りの

ほか、歯周病の細菌により、早産になる可能性もあります。

高齢期

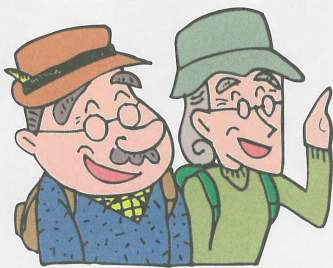
①老化の加速

…むし歯などからくる十分な栄養摂取や健康不良から、老化が加速する可能性があります。

②認知症の発症・進行

…歯の本数や歯周病の状況が認知症の発症・進行に関係しているという調査結果も出ています。

いつまでもイキイキと生活するため、いくつになっても歯は大変重要なのです。



しっかりかんで、ずっと健康でいましょう。

健康な歯と日常生活

健康な歯で、正しい食習慣と生活習慣を心がけることは、体の健康を維持するために必要です。

では、健康な歯をつくるために、普段どのようなことに気をつければ良いのでしょうか？

①歯みがき

歯みがきは歯をきれいにすること、歯ぐきやほかに刺激を与えるという役割もあります。

しっかりと丁寧にみがかないと汚れが落ちないだけでなく、口の中を傷つける場合もあるので、正しいみがき方を身につけましょう。

鏡を見ながら、優しく丁寧にみがく習慣をつけましょう!

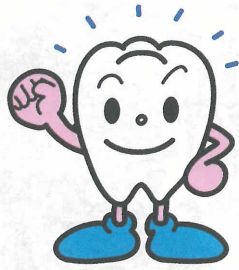




百合が丘保育園、歯みがき指導より

②栄養をとる

1日3回規則正しく、バランスよく、よくかんで食べることは、健康な歯をつくるために必要です。



バランスの良い栄養で、強い歯をキープ!

③飲酒・喫煙習慣を見直す
飲み過ぎて、歯みがきせずに寝てしまった経験はありませんか?
むし歯菌や歯周病菌は、夜にたくさん増えるので、夜の歯みがきはとても重要です。

たばこは歯周病などの原因になります。体のためにも飲酒・喫煙習慣を見直しましょう。

④十分な睡眠と運動

関係がなさそうですが、健康を維持して免疫力をあげるが良い歯や歯肉をつくりまします。



ストレス解消も大切です

⑤定期的な検査

どんなに丁寧に歯みがきしても、完璧にすることは大変難しいものです。歯石の除去とむし歯の検

査のため、定期的に歯医者さんにみてもらうと安心です。

正しい歯みがきを教わるのも有効ですよ!



このように、健康な体と健康な歯は密接な関係があります。

歯は痛くなったり、傷んできたりしてから気にする人も多いようですが、いつまでも健康でいるためには、日ごろから歯の健康を意識した生活を送る必要があります。

ぜひ、皆さんも自分と家族の健康のため、歯の健康について、今一度考えてみましょう。

問い合わせ
保険予防課健康づくり班

●毎年、大好評のイベント

歯の健康フェスタ

日時 6月5日(土)
13時30分～15時
場所 ラディアン

毎年、歯の衛生週間(6月1日～10日)に合わせて開催される「歯の健康フェスタ」は、家族連れからお年寄りまで多くの方にご参加いただき、大好評です。

今年も歯科医師による歯科健診、むし歯菌テストなどの歯のチェックが無料で受けられるほか、子どもも楽しめるフェアメニューを用意しています。



試食コーナーもあります

ぜひ、みんなで来てください



※同時開催・骨密度測定(先着30名、歯科健診を受けた方限定)

- ★フェアメニュー★
- ・ 歯科健診と保健指導(歯ブラシをプレゼント)
- ・ むし歯菌テスト
- ・ 歯周病、歯肉出血テスト
- ・ 試食など

シリーズ まちの未来



②都市基盤整備で「住みやすく」

シリーズ2回目の今回は、より住みやすい町となるための都市基盤整備についてお知らせします。

この都市基盤整備は、「未来に夢が持てる、足腰の強い、存在感のある町」に向け、町の存在価値を高めるための基礎として、大変重要なものです。

町の中心部である

ラディアン裏の用地

今年度予算は将来に向け最大の投資を含んでいます、

裏の用地を買い取り、実施設計を始める点です。

この用地は、位置・面積ともに町にとって重要なもので、町長とのふれあいト

ーク等でも皆さんから「買い取って欲しい」というご意見をいただいたものです。

○3つに分けて負担軽減

今後、この用地は①現在の自然を残しながらも魅力ある公園として整備する「公園区域」と、②イベン

トや災害時のオープンスペースとなる「駐車場兼イベント広場」、③「公共施設用地」の3区域に分けて整備します。

① 区域を3つに分けることで、国の補助金を効率的に活用し、可能な限り財政負担を軽減します。

② 駅周辺の利便性を向上させるため、ベビーカーや車いす利用者、お年寄りでも利用しやすいよう、駅の南北にエレベーターを設置します。

③ また、駅北口から釜野地区に抜ける町道27・272号線には、歩行者の安全確保のため一部歩道を設置します。

この整備が完了すると、通勤・通学時間帯の駅周辺の混雑緩和や駅北口へのアクセスの向上が期待されます。

安定的なごみ処理

現在町は、可燃ごみを町外に搬出し、処理しています。

この搬出のため、暫定的に整備した積替場で可燃ごみを積み替えています。

より安全で安定した積み替えと外部搬出をするため、新たに積替施設を整備します。

給食センター

建設中の(仮称)新学校給食センターは、2学期より業務を開始します。

児童・生徒の皆さんに、安心・安全でバランスのとれた給食を提供します。

次回は足腰の強い町となるための「産業振興」についてお知らせします。

問い合わせ

企画室企画調整班

平成22年度地区長名簿

(敬称略)

地区	地区長名	地区	地区長名	地区	地区長名	地区	地区長名
一色	露木 孝夫	中里	簗島 喜好	富士見が丘3	古村 恭三郎	梅沢	脇 敏久
緑が丘	加藤 良輝	元町北	野谷 保	松根	田口 洸	越地	小澤 文範
百合が丘1	岡村 昭寿	元町南	吉川 宜伸	上町	越野 哲夫	茶屋	内藤 三義
百合が丘2	竹内 龍雄	富士見が丘1	坂井 俊六	中町	戸塚 武	釜野	土屋 弘
百合が丘3	熊野 健吉	富士見が丘2	向後 孝明	下町	古澤 繁忠	川	松本 忠英

「住みよい」をつくる地区長連絡協議会

皆さんと町の架け橋

地区長の活動

町内には20の地区があり、それぞれに地域をまとめる地区長がいます。

地区長は「さらに住みよい地域」とするため、防災・防犯の取り組みや地域行事の運営などを行っています。

また、地域の要望をまとめたり、町事業へ協力したりするなど、行政との連絡調整もしています。

連絡協議会の活動

20地区長で組織される「地区長連絡協議会」では、地域を越えた協力や、地域の課題を解決するための情報交換などを行っています。

また、防災・防犯、環境、地域活動などの分野に分かれ、地域を盛り上げる自主的な研究もしています。

このほか、長野県高山村と人的・経済的な交流を進めています。

問い合わせ

町民課町民協働班

歯の元気は体の元気!

成人歯科健診

お口の健康は体の健康と密接に関係しています。高年齢になっても心身ともに健康であるために、若いうちから定期的に歯科健診を受けることは大変有効です。

この機会に、お口の健康状態をチェックしましょう。

こんな症状は要チェック

- ・歯みがきしたら、歯ブラシに血がついた。
- ・冷たいものや熱いものがしみる。
- ・硬い物がかみにくくなってきた。
- ・口の中がネバネバする。
- ・口臭が気になる。
- ・こんな方はむし歯や歯周病などになっている可能性があります。健診でチェックしましょう。



対象 今年度40歳、50歳、60歳、70歳になる方

実施期間 平成22年7月1日～12月25日

実施場所 町内の歯科医療機関で受診できます。

医療機関の詳細はお問い合わせください。

受診方法 町保険予防課に申し込み、受診券を受け取った後、歯科医院に電話予約してください。

(受診券は医療機関の窓口へ提出してください。)

健診内容

- ・口腔内全体の状況
- ・歯ぐきの炎症の有無
- ・治療が必要な部位の有無

- ・かみ合わせの状況
 - ・ブラッシング状況 など
- ※当日は健診のみで治療はいたしません。

自己負担 1000円

(生活保護世帯の方は免除になりますので、お問い合わせください。)

成人歯科健診対象者でない方は、平塚保健福祉事務所(☎32-0130)主催の「歯ぐきの健診(予約制)」を受けることができます。(会場は町保健センター)

妊娠中および産後1年以上の方は「妊産婦歯科健診」を無料で受けることができますので、町保険予防課に申し込みください。



問い合わせ

保険予防課健康づくり班

赤ちゃんを楽しもう!

ブックスタート



絵本を介して、赤ちゃんや保護者が一緒にいる幸せを感じる「ブックスタート」運動。赤ちゃんはまだ言葉をすべて理解できないけれど、絵を楽しんだり、読み手の声に耳を澄ませたりと、それぞれの楽しみ方をします。なにより、大切な人を身近に感じながら、楽しいひとときを「分かちあう幸せ」を広げることが、この運動の目的です。

どうして「絵本」なの?

「絵本」には絵があり、リズムのある言葉があふれ、赤ちゃんに語りかける要素がたくさん詰まっています。絵本は赤ちゃんや保護者が、心を通わせるひとときを自然に作り出せるのです。

どうして全員に配るの?

ブックスタートはすべての赤ちゃんを対象にしています。

これは、生まれた環境にかかわらず、大好きな人と絵本を開く「きっかけ」をすべての赤ちゃんや保護者へ届けたいからです。

二宮町はどうやるの?

今年度の4か月児健診から、赤ちゃん絵本を配ります。会場では、ボランティアが絵本を読むひとときを持ちますので、ぜひ、赤ちゃんと一緒にゆったりとした時間を過ごしてください。

※4・6月の健診対象者は次の日程で実施します。

4月：6月22日(火)

6月：7月9日(金)

9時30分～11時30分

ラディアン 保育室

持ち物 母子手帳等、お子

さんの名前がわかるもの。

問い合わせ

保険予防課健康づくり班

バスに乗ろう！

路線を守ろう！

コミュニティバス（以下「コミバス」）が本格始動してから2年目を迎えました。

残念ながら、利用率は当初見込みを割り込み、

まだあまり浸透していません。

コミバスの目的とはなんでしょうか？

コミバスの目的

●交通手段を守ります

民間の路線バスは、利用者の減少などにより、路線の縮小・廃止があります。

コミバスは、路線の廃止などにより、バスが走らない地域を中心に周り、障害者や高齢者など、交通手段を守ります。

土見が丘地区を通るコースとなっております。

●環境を守ります

自家用車は大変便利ですが、温暖化が進む地球には優しくありません。

公共交通機関を上手に活用することは、地球環境のためにも大切なことです。

みんなで守りましょう

コミバスは1台のため、1回で広範囲をまわります。

そのため、路線バスより目的地に到着するまで多少時間がかかり、不便と感じられるかもしれません。しかし、先に紹介した目

その
ため、
路線バ
スが通
らない
川勾・
釜野地
区や松
根・富



的を達成することを第一に運行していますので、ご理解ください。

なお、コミバスは皆さんの利用料を運行資金の一部にしています。

路線と皆さんの足を確保し続けるためには、皆さんに利用していただく必要があります。

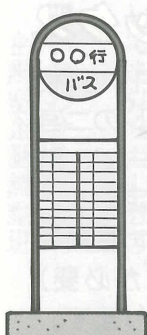
ぜひ、お近くのコミバス停留所と運行時刻をご確認のうえ、積極的な活用をお願いします。

※4月1日より、春夏時間に変わり、17時・18時台のコースが変わっていますので、ご注意ください。

問い合わせ

都市整備課計画指導班

時刻表は、役場、ラディアン、ITふれあい館、町民サービスプラザ、各バス停に設置します。



消防団入退団式



3月31日（水）、公民館（現在の駅前町民会館）で消防団入退団式が開催され、退団者16名に町長から感謝状が手渡されました。

このほか、永年にわたり消防団活動に精進した功績で、5分団の加藤良明分団長（勤続15年）に県消防協会会長から功績章が贈られました。

問い合わせ 消防課庶務班

全国植樹祭

天皇皇后両陛下の行幸啓



5月23日（日）、南足柄市と秦野市で、第61回全国植樹祭が開催されます。

植樹祭にご臨席のため、天皇皇后両陛下の車列が町内をお通りになる予定です。そのため、沿道で両陛下をご歓迎することができませんので、ご案内します。

日時 5月22日（土）午後と23日（日）午後

※通行者の妨げにならないようご配慮ください。また、現場の警察官の誘導や指示に従ってください。

問い合わせ

企画室広報統計班

中学生 交流洋上体験

東海大学の海洋調査船「望星丸」で、他市町の中学生と交流しませんか？

日時 7月31日(土)～8月2日(月)
募集人数 町内在住の中学生10名(すべての日程に参加できる方・先着順)
受付開始 5月19日～6月9日 9時～
参加費 2万円
申込方法 ラディアンおよび役場窓口にある申込書に必要事項を記入のうえ、生涯学習課窓口に持参。

※7月10日(土)に事前研修あり。

● 生涯学習課生涯スポーツ班

☎72-6981 (ラディアン内)

湘南にのみや 海岸ゴミゼロキャンペーン



日時 5月29日(土) 小雨決行
午前8時50分梅沢海岸集合

持ち物 軍手 ※車ででの来場はできません。

災害復旧工事のため、梅沢から茶屋までの海岸を清掃します。実施の場合は7:45～8:15までの間に花火を打ち上げます。

● 生活環境課生活環境班



大磯警察署だより



	3月	累計 (1月～3月)
空き巣等	1	5
出店荒し等	1	1
ひったくり	0	0
車上狙い	2	3
自転車盗等	5	15
その他	7	25
合計	16	49

3月の犯罪ピックアップ

大磯警察署管内で、空き巣や出店荒らしが発生しています。施錠はもちろんのこと、事務所内に多額の現金を置かないように。

《振り込め詐欺、巧妙化》

振り込め詐欺が増えていますが、最近では、名簿の流出などで、親族の名前を名乗るようにもなっています。

警察官などを装ってキャッシュカードを預かったり、暗証番号を聞き出したりする事案も県内では報告されていますので、不審に思ったら迷わず大磯警察署にご連絡ください。

● 大磯警察署 ☎72-0110

今月のトピックス

5月22日はJ1に昇格した湘南ベルマーレの二宮町ホームタウンデーで、町長も応援に行く予定です。

町内在住・在学・在勤者(確認できるものが必要)は入場料が安くなります。

町の人口(平成22年4月1日現在)

総数 29,633人 (-68)
男 14,375人 (-32)
女 15,258人 (-36)
世帯数 11,388世帯 (-17)

()内は前月比。

※平成17年国勢調査結果を基礎数値にしています。

資源ごみの売却価格と処理費用

※()内は前月比

3月分	処理量	処理費用
古紙・布類	147,400kg (23,530kg)	3,399,342円 (614,208円)
空きビン	15,560kg (-1,710kg)	
金属類	18,600kg (-1,740kg)	売却価格
樹脂類①②③	58,380kg (12,850kg)	1,240,657円 (232,963円)
合計	239,940kg (32,930kg)	

可燃ごみの処理費用

目指せ！今年度目標30%

3月分	処理量	処理費用
3月分	444,920kg (71,350kg)	16,430,720円 (1,421,889円)
累計処理量と削減率(18年度同期比)		
H21.4月～3月	5,537,210kg	-17.3%
H18.4月～3月	6,698,307kg	

21度のごみ削減率は、目標まで12.7%届かなかったものの、最終的に17.3%(1,161ト)削減できました。

この量は、平成18年度の月平均排出量の2か月分以上で、各世帯が1年間で約100kg削減したことになります。ご協力ありがとうございました。

● 生活環境課生活環境班

春、鮮やかに

夜桜ライトアップ

4月2日(金)～4日(日)

一色地区 葛川沿い



毎年恒例、二宮町建設工業会主催の葛川沿い桜並木の夜桜ライトアップ。

満開の桜並木が数百メートルにわたってライトアップされ、夜空に春の情景が鮮やかに浮かび上がりました。

今年も多くの見物客が集まり、中にはレジャーシートを広げて、夜桜を楽しむグループもありました。

ふたり、

新曲を発表

町観光親善大使の「ふたり」がライトアップ会場でミニライブを開き、新曲「また会える時まで」を発表しました。

この曲は昨年度、一般の方から二宮にまつわる思い出を募集し、ふたりが作詞・作曲し、バラード調にしたもの。思い出が採用された大森さん(中里在住)は「いい歌をつくってくれてありがとう。」と話していました。

広告

新聞はASA二宮へ

朝日新聞・神奈川新聞・東京新聞・日刊スポーツ他
各種専門紙のお申し込みも取り扱っています。

広告折込料金は、**1,000枚で3,675円から!!**

広告チラシのデザインから印刷まで、お気軽にご相談ください。

お申し込み・お問い合わせ

ASA二宮
TEL:0463-71-1157 中郡二宮町中里 988-5



桜の下、新曲を発表する「ふたり」

広告

懐石べんとうのお届け承ります

鎌倉小町通で創業以来四十年
本格的な京料理をお手軽な値段で
ご自宅の他ご会合・御法事・お茶席・お祝い事など
お集まりの席にはどこへでも。
本漆塗の器で丁寧にお届けいたします。

お届け専門
年中無休



京の味 圓山

TEL (0463)71-4919

中郡二宮町二宮 110 URL:www.kyounoaji.com

広告

ちゅうなんATMコーナー

しまむらストア
たちばな店に!

営業時間 平 日 9:30～20:00
土・日・祝日 9:30～17:00

お問い合わせ先 中南信用金庫下中支店
☎0465 (43) 0631



気さくなおつきあい

中南信用金庫
http://www.chunan-shinkin.co.jp