

広報 にのみや

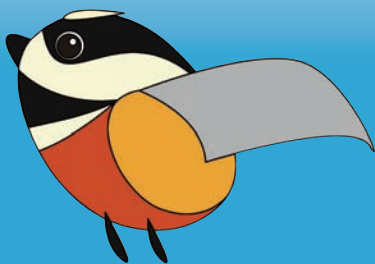


「二宮町体育祭」(平成22年10月3日撮影)
 今回で68回目を迎える二宮町体育祭。
 今年は10月2日(日)に開催します。

●今月の紙面

- 9月20日～26日は動物愛護週間……………②・③
- 国民健康保険被保険者証が更新されます。……………④
- ファミリー・サポート・センターが10月からスタートします!…⑥
- 秋のイベント情報……………⑧・⑨
- 新しい農業委員が決まりました……………⑩
- 敬老のつどい/もうすぐオープン!二見記念館……………⑮など

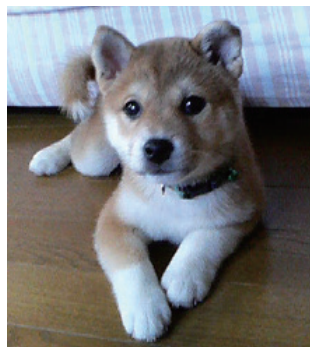
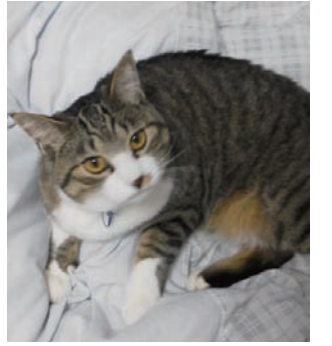
<http://www.town.ninomiya.kanagawa.jp/>



町の鳥 ヤマガラ

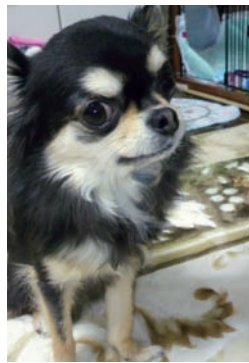
9

2011



9月20日～26日は動物愛護週間

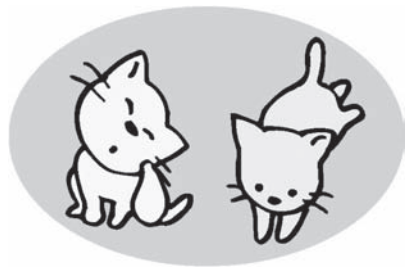
「人」にも「動物」にもやさしく



猫の飼い主の責任

【室内飼育が基本】
屋外は猫にとって、交通事故や感染症の危険があります。また、飼い主の知らないうちに、近所に糞尿をまきちらしたり、農作物などを荒らしたりするなどの迷惑をかけているかもしれません。できるだけ室内で飼うようにしましょう。

【繁殖目的でなければ不妊去勢手術をしましょう。】
繁殖を防ぐだけでなく、発情期の鳴き声防止や生殖器の病気の予防にもなります。



ペットの飼い主の責任

ペットは犬や猫だけではなく、他にもペットとして飼った以上、その動物の種類や習性などに応じて、愛情をもって最期まできちんと飼いましょ。

飼った後に「こんなはずじゃなかった」と思っても動物を投げだすことはできません。不幸な動物を増やさないためにも、動物を飼う前に次の10の項目について確認しておきましょう。
飼えなくなったからといって飼っていた動物を、安易に捨てる（自然に放つ）ことは絶対にやめてください。

動物愛護週間は命ある動物を愛する気持を持ち、ペットの正しい飼い方についての理解と関心を深めるために設けられています。
ペットは簡単に手に入ることでありますが、育て方や手間などを考えずに飼って、飼いきれなくなったり、近所に迷惑をかけたたりしてしまうという問題が起きています。人と動物がともに快適に暮らせるように、今一度ペットの飼い方や飼い主の心構えについて考えてみましょう。

- ### 動物を飼う前に考えたい10の項目
- ① これから飼う動物の習性・飼育法をきちんと理解していますか？
 - ② ペットを飼える住まいであり、転勤や引越しの予定はありませんか？
 - ③ 家族は全員動物を飼うことに賛成していますか？
 - ④ 家族の中に動物に対するアレルギーを持つ人はいませんか？
 - ⑤ 毎日欠かさず、世話に時間と手間をかけられますか？
 - ⑥ 自分の体力で世話のできるペットですか？
 - ⑦ 近隣に迷惑をかけないように配慮できますか？
 - ⑧ ペットの一生にかかる費用を考慮してみましたか？
 - ⑨ ペットと自分の老後など、将来の計画をたてましたか？
 - ⑩ 万一、飼えなくなったときのことを考えましたか？

【虐待や遺棄の禁止】
動物を虐待したり、遺棄したりする（捨てる・自然に放つ）ことは「動物の愛護及び管理に関する法律」で禁止されています。違反すると懲役や罰金が科されます。
どうしても、ペットを飼い続けられなくなり、里親が見つからない場合は、神奈川県動物保護センターにご相談ください。



動物が迷子にならないように

ペットには、飼い主の連絡先を記載したものを付けるようにしましょう。ペットがいなくなった、迷い犬を保護した場合は速やかに次のすべての機関に連絡してください。
・町生活環境課 (☎71-3311)
・神奈川県動物保護センター (☎58-3411)
・大磯警察署 (☎72-0110)

動物は、可愛らしい表情やしぐさで、私たちの生活をさまざまな形で豊かにしてくれて、かけがえのない存在です。
しかし、動物を飼うときは、動物が快適で健康に暮らせるようにするとともに、人に危害を加えたり、迷惑をかけたたりすることがないように、飼い主の責任も付いてくることを忘れないでください。
問い合わせ
生活環境課生活環境班

犬の飼い主の責任

【犬の登録】
現在二宮町内で約1,900頭の犬が登録されています。
犬を飼い始めたなら登録の義務がありますので町生活環境課で登録してください。



(登録手数料3,000円)

【狂犬病予防注射】
狂犬病予防法に基づき、飼い主は毎年4～6月の間に予防注射を接種させる義務があります。町で毎年4月に開催している集合注射か、動物病院で受けてください。



(交付手数料550円)

犬の迷子札にもなりますので、首輪などに必ず両方つけてください。



【放し飼いの禁止】
犬の放し飼いは散歩中も含み、神奈川県条例で禁止されていますので絶対にやめましょう。

【糞尿の後始末】
排せつは散歩の前に自宅で済ませるしつけが必要です。それでも散歩中にしまった場合、糞は必ず持ち帰り、尿は水で流しましょう。

平塚保健福祉事務所で毎年「犬のしつけ方教室」を開催しています。犬のしつけでお困りの方はぜひご参加ください。



国民健康保険被保険者証が更新されます。

臓器提供の意思表示ができるようになります。

現在お持ちの国民健康保険被保険者証は10月1日から新しい有効期限のものに切り替わります。

9月末日までに世帯主あてに簡易書留で郵送しますので、10月1日以降に医療機関で受診する際は、新しい国民健康保険被保険者証を医療機関の窓口へ提示してください。

有効期限が切れた国民健康保険被保険者証は、10月1日以降にご自身で責任をもって処分するか、町保険予防課保険年金班へ返却してください。

被保険者証の様式が改正され臓器提供意思表示欄が設けられました。

今回の更新に合わせて国民健康保険被保険者証に臓器提供についての意思表示欄ができました。

臓器移植とは

病気や事故によって臓器が機能しなくなった人に、他の人の健康な臓器を移植して機能を回復させる医療です。あらかじめ臓器の提供の意思表示がしてあれば、健康な臓器の提供によって誰かの命を助けることができます。

注意事項

●臓器提供意思表示欄への意思表示の記入は任意であり、記入を義務付けるものはありません。また、記入の有無により受けられる医療の内容に違いが生じることはありません。

●「提供する」意思の意思表示の登録は十五歳以上の人が可能です。

●記入した後、いつでも臓器提供に関する意思を変更することができます。

【記入方法】

- ① 意思の選択
1～3の一つだけ選び○をしてください。
- ② 提供したくない臓器の選択
1か2に○をした人で、提供したくない臓器があればその臓器に×をつけてください。
- ③ 特記欄
●組織の提供
1か2に○をした人で、皮膚、心臓弁、血管、骨などの組織も提供してもよい人は「すべて」あるいは組織を指定して記入できます。
●親族優先の意思
親族優先提供の意思表示を示したい人は「親族優先」と記入できます。※要件があります。
- ④署名など
本人の氏名・年月日を自筆で記入してください。また、できればこの意思表示カードを持っていることを知っている家族が、その確認のために署名してください。

※ 以下の欄に記入することにより、臓器提供に関する意思表示をすることが出来ます。記入する場合は、1から3までのいずれかの番号を○で囲んでください。

1. 私は、脳死後及び心臓が停止した死後のいずれでも、移植のために臓器を提供します
2. 私は、心臓が停止した死後に限り、移植のために臓器を提供します。
3. 私は、臓器を提供しません。

② —《1又は2を選んだ方で、提供したくない臓器があれば、×をつけてください。》
【心臓・肺・肝臓・腎臓・膵臓・小腸・眼球】

③ —〔特記欄： 〕

④ 署名年月日： 年 月 日
本人署名（自筆）： 家族署名（自筆）：

国民健康被保険者証

国民健康保険被保険者証 有効期限 平成25年9月30日

記号 55 番号 99999999
氏名 XXX XXX
生年月日 平成 21年 8月 1日 性別 女
資格取得月 平成 21年 8月 1日
交付年月日 平成 23年 10月 1日
世帯主氏名 ○○ ○○
住所 二宮町二宮961番地

保険者番号 7/140558
保険者名 二宮町 神奈川県中郡二宮町二宮961番地 電話 0465(71)3311

注意事項 保険医療機関等において診療を受けようとするときは、必ずこの証をその窓口で提示してください。

備考

※ 以下の欄に記入することにより、臓器提供に関する意思表示をすることが出来ます。記入する場合は、1から3までのいずれかの番号を○で囲んでください。

1. 私は、脳死後及び心臓が停止した死後のいずれでも、移植のために臓器を提供します
2. 私は、心臓が停止した死後に限り、移植のために臓器を提供します。
3. 私は、臓器を提供しません。

② —《1又は2を選んだ方で、提供したくない臓器があれば、×をつけてください。》
【心臓・肺・肝臓・腎臓・膵臓・小腸・眼球】

〔特記欄： 〕

署名年月日： 年 月 日
本人署名（自筆）： 家族署名（自筆）：

国民健康保険以外の方も保険証や運転免許証、意思表示カードなどにより臓器提供の意思表示ができます。この機会に臓器の提供についてよく考え、家族と話し合い、あなたの意思を表明しておきましょう。



問い合わせ

保険予防課保険年金班



若者との「ふれあいトーク」を開催しました。

今年度、初めて開催する「若者とのふれあいトーク」の1回目を8月13日（土）に開催しました。

今回の参加者は、16歳～29歳の18名が参加され、参加者と町長が「まちづくり」について意見交換をしました。

参加者からは、「町外から通っていますが、駅を降りた時の自然がとても綺麗だと感じた。この自然を大切にしていきたい。」などのご意見をいただきました。



参加者アンケートでは、「また参加したい」が約8割となり、「町長と直接話す機会がないので良い機会でした」などのコメントをいただきました。

今年度2回の開催予定ですので、次回で最後になりますので、ぜひご参加ください。

今年度2回の開催予定です。次回で最後になりますので、ぜひご参加ください。

第2回

「若者とのふれあいトーク」

二宮町の将来像を一緒に描こう！

とき 10月1日（土）

10時～12時

ところ ラディアン

対象 15歳（高校生相当年齢）以上

29歳以下で町内在住・在学・在勤の方

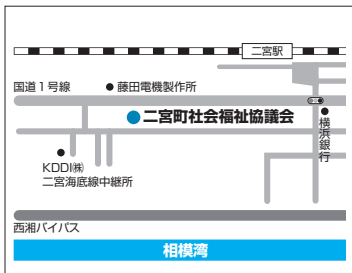
申込 電話にて「年齢」「名前」「住所」をご連絡ください。

お問い合わせ

企画財政課広報統計班

10月から二宮町社会福祉協議会が移転します！

町保健センター内にある社会福祉協議会が旧水道局二宮営業所建物2階に移転します。また、社協ホームヘルパーステーションと町役場内にある地域包括支援センターも同所に移転します。



住所 二宮町山西5-1

高齢者の相談窓口

「地域包括支援センター」みなさんを支える地域のケアマネジャーの支援や地域ネットワークづくりなどをしています。

介護に関する相談や心配ごと、悩み以外にも、健康や福祉、医療や生活に関することなど、いつまでも健やかに、住み慣れた地域で生活できるようなんでもご相談ください。

問い合わせ

二宮町社会福祉協議会

☎73-0294

地域包括支援センター

☎71-7085

社協ヘルパーステーション

☎73-2881

※電話番号は変わりません。

「節電ポイント」



エアコンを「こまめに消すこと（間欠運転）」は必ずしも節電につながりません！

検証（※1）した結果、

室温安定後、連続運転の消費電力は一定でしたが、間欠運転（30分運転+5分停止を5回繰り返す）では特に運転再開直後の消費電力が大きくなる傾向がありました。停止するのが5分以内など短時間であれば、運転し続ける方が節電につながります。

※1 あるエアコンについて共通の室内設定温度のもとで間欠運転と連続運転したときの消費電力を比較。（電力中央研究所による）

体調に無理のない範囲で節電にご協力ください。

問い合わせ

東京電力神奈川カスタマーセンター

0120-99-5776



★
皆さんの子育てを応援する

ファミリー・サポート・センター

🌟10月からスタートします！

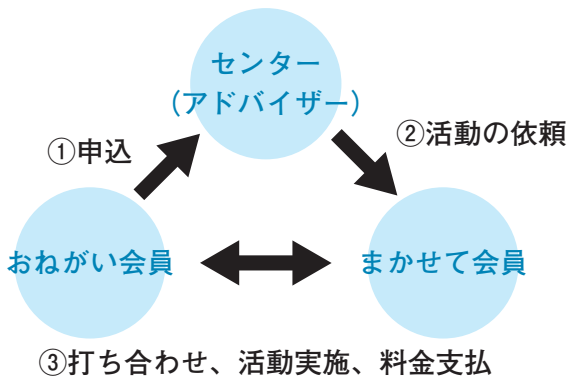
冠婚葬祭や保護者の通院、急な仕事など、子育て中はさまざまなシーンで「子どもをどこに預けよう？」と悩んでしまう機会が多いと思います。

町では子育ての多様なニーズに応えるため、地域の方のご協力を得ながらサポートをする「ファミリー・サポート・センター事業」を10月から開始します！

Q1 どんなシステムなの？

「育児の支援ができる方（以下、まかせて会員）」と「育児の支援を受けたい方（以下、おねがい会員）」が、お互いに助け合うシステムです。

「おねがい会員」が希望日時をセンター（事務局）に申し込むと、常駐のアドバイザーが「まかせて会員」と活動内容などを調整し、会員双方の事前打ち合わせ後、援助活動が受けられます。



Q2 どんなメリットがあるの？

今までの一時保育と違い、送迎や朝・夜の時間帯の預かりなど、皆さんの細かいニーズに合わせて支援を受けることができます。

また、地域の方に預けることで、地域での交流や、子どもの異世代間交流も生まれ、幼少期からの学習にも効果があると考えられます。

家庭のニーズに合わせて、お願いできるのが良いですね。



Q3 どうやったら会員になれるの？

「おねがい会員」は、町内に在住・在勤し、対象児童と同居している保護者の方を対象としています。支援を受けたい方は、10月3日以降に下記センターで受付しています。

「まかせて会員」は、町内に在住する20歳以上の心身ともに健康で育児に熱意があり、積極的に援助活動ができる方を対象としています。ご協力いただける方は、随時下記センターにご連絡ください。※登録前に研修あり。

事業の詳しい内容や申し込みは
二宮町ファミリー・サポート・センター
(町社会福祉協議会内) ☎73-0294まで

ファミリー・サポート・センター事業の概要

- 対象** 生後3か月～小学6年生まで
- 内容**
- ・ 保育園などへの送迎
 - ・ 保育園や学童保育などが始まる前や終了後の預かり
 - ・ 冠婚葬祭時などの一時預かり
- ※原則まかせて会員の自宅で預かります。
※宿泊や病中・病後児の保育はできません。
- 料金**
- | | |
|-------------|------|
| 平日7時～20時まで | 700円 |
| 平日の上記以外の時間 | 900円 |
| 土日祝日、年末年始終日 | 900円 |
- ※上記は子ども1人の1時間の料金

問い合わせ 福祉課子育て支援班

インフルエンザを知ろう！



インフルエンザは感染力が非常に強く、日本では毎年約1千万人（約10人に1人）が感染しています。インフルエンザから身を守るには、予防はもちろんのこと、発病後についても正しい知識が必要です。流行する前に予防策を再認識して、感染しないよう心がけましょう！

○感染経路

主な感染経路として、飛沫感染と接触感染の2種類があります。感染経路を知り、インフルエンザから身を守りましょう。

○風邪との違い

インフルエンザと風邪には流行時期や症状に次のような違いがあります。

風邪

- ・1年を通してひくことがある
- ・鼻水やのどの痛みなどの局所症状

インフルエンザ

- ・1～2月に流行のピークを迎え、4～5月くらいまで散発的に流行
- ・38℃以上の発熱やせきなどの痛み、全身のだるさや関節の痛みなどの全身症状

【感染例】

飛沫感染

感染した人がせきをすることで飛んだ飛沫内のウイルスを、別の人が吸い込んでしまうことによりウイルス感染。

接触感染

感染した人がせきを手で押さえた後や、鼻水を手でぬぐった後に触れた場所（ドアノブやスイッチなど）を、別の人が手で触れ、その手で鼻や口に触れることによりウイルス感染。

うつらないようにするにはどうしたらいいの？

インフルエンザから身を守るには、感染経路を断つことや予防接種がとても重要です。下記のようなことを実践しましょう！

- 人が多く集まる場所から帰ったときはうがい・手洗いを！
- アルコールを含んだ消毒液で手をしっかり消毒！
- 栄養と睡眠を十分にとり、抵抗力を高めましょう！
- 予防接種を積極的に受けましょう！

（発症する可能性を減らし、発症しても重い症状になるのを防ぎます）

※ワクチンの効果持続期間は、一般的には5か月ほどです。

※毎年流行するウイルスの型は変わりますので、定期的な接種が望まれます。



新型インフルエンザは、通常のインフルエンザ扱いとなりました。

新型インフルエンザ(A/H1N1)は、緊急的かつ総合的に対処すべき事態は終息したことから、通常の季節性インフルエンザとして対応する体制に移行しました。

○インフルエンザをうつさないために

インフルエンザにかかってしまったら、可能な限りマスクを着用し、マスクをしていない時にせきなどをする場合は、ハンカチなどを口にあて、ウイルスの飛散防止に努めましょう。

インフルエンザの感染力はとても強く、対策をとってもいとも感染してしまふことがあります。

家族全員でインフルエンザ対策に取り組みましょう。

問い合わせ

保険予防課健康づくり班

春夏との変更点

- 右循環③便二宮駅北口発
18:20 → 17:30
- 右循環①便二宮駅北口発
17:30 → 18:20

○ダイヤが変わります
日が短くなる秋冬の季節
(9月15日から3月31日まで)は、部活帰りの学生などが乗車しやすいよう循環バスの時間を左記のとおり入れ替えて運行します。
夜道の防犯面においても安心ですので、ぜひコミュニケーションバスをご利用ください。

9月15日から

コミュニティバス



が秋冬ダイヤに変わります

【時刻表】

コース	右循環(右回り)					コース	左循環(左回り)		
	① 釜野橋 児童館	② 山西小 西公園	① 釜野橋 児童館	③ 川勾 団地	① 釜野橋 児童館		④ 児童館 釜野橋	⑤ 西公園 山西小	④ 児童館 釜野橋
停留所						停留所			
二宮駅北口(発)	9:30	12:50	14:30	17:30	18:20	二宮駅北口(発)	10:20	13:40	15:20
二宮駅南口	9:37	12:57	14:37	17:37	18:27	元町(ラティアン前)	10:22	13:42	15:22
吾妻神社前	9:40	13:00	14:40	17:40	18:30	富士見が丘児童館前	10:25	—	15:25
山西	9:41	13:01	14:41	17:41	18:31	西公園前	—	13:44	—
山西防災コミュニケーション前	9:42	13:02	14:42	17:42	18:32	富士見が丘坂上	—	13:45	—
かわわの家入口	9:43	13:03	14:43	17:43	18:33	寿考園前	10:26	13:46	15:26
川勾神社入口	9:44	13:04	14:44	17:44	18:34	富士見が丘3丁目入口	10:27	13:47	15:27
山西プール前	9:45	13:05	14:45	17:45	18:35	松根	10:28	13:48	15:28
釜野交差点東	—	13:06	—	—	—	栗谷前	10:29	13:49	15:29
山西小学校前	—	13:06	—	—	—	堂面	10:30	13:50	15:30
釜野隧道	—	13:07	—	—	—	中里	10:32	13:52	15:32
中里2丁目	—	13:08	—	—	—	団地中央	10:35	13:55	15:35
釜野橋	9:46	—	14:46	17:46	18:36	南4号前	10:36	13:56	15:36
百合が丘坂下	9:47	—	14:47	17:47	18:37	南5号前	10:37	13:57	15:37
峠公園	9:48	—	14:48	17:48	18:38	峠公園	10:38	—	15:38
南5号前	9:49	13:09	14:49	—	18:39	百合が丘坂下	10:39	—	15:39
南4号前	9:50	13:10	14:50	—	18:40	釜野橋	10:40	—	15:40
団地中央	9:53	13:13	14:53	—	18:43	中里2丁目	—	13:58	—
中里	9:55	13:15	14:55	—	18:45	釜野隧道	—	13:59	—
堂面	9:56	13:16	14:56	—	18:46	山西小学校前	—	13:59	—
栗谷前	9:57	13:17	14:57	—	18:47	釜野交差点東	—	14:00	—
松根	9:58	13:18	14:58	—	18:48	山西プール前	10:41	14:01	15:41
富士見が丘3丁目入口	9:59	13:19	14:59	—	18:49	川勾神社入口	10:42	14:02	15:42
寿考園前	10:00	13:20	15:00	—	18:50	かわわの家入口	10:43	14:03	15:43
富士見が丘児童館前	10:01	—	15:01	—	18:51	山西防災コミュニケーション前	10:44	14:04	15:44
富士見が丘坂上	—	13:21	—	—	—	山西	10:45	14:05	15:45
西公園前	—	13:21	—	—	—	吾妻神社前	10:46	14:06	15:46
元町(ラティアン前)	10:02	13:22	15:02	—	18:52	二宮駅南口	10:49	14:09	15:49
二宮駅北口(着)	10:06	13:26	15:06	—	18:56	二宮駅北口(着)	10:56	14:16	15:56
南2号前	—	—	—	17:48	—				
南1号前	—	—	—	17:49	—				
中2号前	—	—	—	17:50	—				
北5号前	—	—	—	17:51	—				
北4号前	—	—	—	17:52	—				
北3号前	—	—	—	17:52	—				
北2号前	—	—	—	17:53	—				
北1号前	—	—	—	17:53	—				
団地中央	—	—	—	17:54	—				
南4号前	—	—	—	17:55	—				
南5号前	—	—	—	17:56	—				
南3号前	—	—	—	17:57	—				
中3号前	—	—	—	17:58	—				
中4号前	—	—	—	17:58	—				
中5号前	—	—	—	17:59	—				
団地中央(着)	—	—	—	18:02	—				

乗車料金

- 大人
150円
- 子ども(中学生以下)
100円

※満点JOYカードと専用回数券
が取扱店で交換できます

時刻表は各バス停や公共施設に設置してあります。

問い合わせ

都市整備課計画指導班

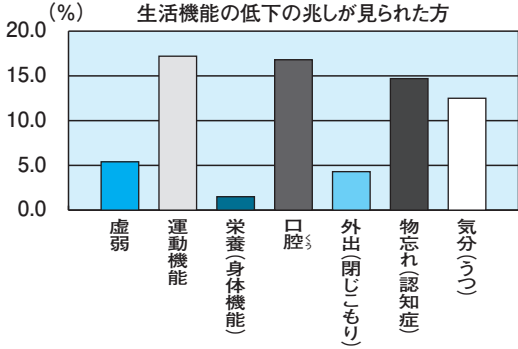
「健康自立度に関する調査基本チェックリスト」に

「協力ありがとうございます」がございました！

6月に一色・緑が丘・百合が丘地区の65歳以上で、要支援・要介護認定されていない方を対象に実施した「健康自立度に関する調査・基本チェックリスト」の結果についてお知らせします。

左記の7つの観点から生活機能（人が生きていくための機能全体のこと）で、心身機能だけでなく、日常生活動作や家事なども含む）の確認をしました。

対象 1,772人
回答率 90%



虚弱

身体の全般的な生活機能の低下に注意が必要です。

運動機能

運動機能の低下は要介護状態に直結します。

栄養

たんぱく質やエネルギー不足による身体機能の低下に注意が必要です。

口腔

食べることや話すことなどに重要な役割を果たします。

外出(閉じこもり)

閉じこもりがちな生活は要介護状態を招くことがあります。

物忘れ(認知症)

早期発見・早期治療で症状の進行を遅らせます。

気分(うつ)

高齢者は特にうつになりやすい環境にあります。

高齢者が心身の機能を低下させてしまう最大の原因は、「もう年だから」「おっくうだから」と身の回りのことや外出をしなくなることにあります。身体や頭を使わない生活は筋力や意欲を低下させ、やがて要介護状態や認知症を招くことにもつながります。

生活機能の低下の兆しが見られた方は町で実施する「元氣アップ教室」に参加しましょう。



その他の地区についても順次実施していきますので、ご協力よろしくお願ひします。

問い合わせ

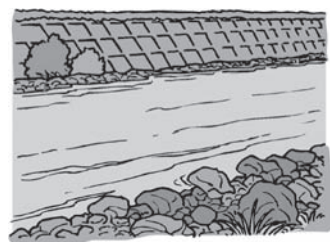
高齢障がい課高齢者支援班

下水道につないで、みんなが快適

美しい街づくりにご協力を

下水道の役割とは

普段は目につきにくい下水道ですが、私たちが安全で衛生的に暮らすために大切な役割を担っています。



要があります。

下水道に切り替えた方からは、「接続して臭いが減った」「側溝から虫の発生が少なくなった」などのお声をいただいています。

- ① 宅地内に汚水を溜めず、道路側溝からの害虫や悪臭の発生を防ぎ、清潔で快適な生活環境をつくり出します。
- ② 汚水を下水処理場できれいにして川や海へ放流することで、水質を守ります。
- ③ 家や道路への雨水の浸水を防ぎます。

◆悪質な業者にご注意を

近年は既に接続しているお宅へ、町からの派遣を装い、排水設備の点検・清掃代金を請求する悪質な業者がいます。ご注意ください。

問い合わせ

下水道課業務班・工務班

◆公共下水道へ接続を

町では、生活環境や自然環境などに配慮した街をつくるために公共下水道整備を進めています。美しい街をつくるには、各家庭や事業所の皆さんが下水道へ接続し、町全体で取り組む必

町に多く寄せられる相談事

Q&A

Q. 家の敷地内に蜂の巣があります。危ないので町で駆除してくれますか？

A. 個人宅にできたものは、町では代行駆除をいたしませんので、専門的な機関をご紹介します。

※近年の猛暑により、蜂の巣の相談が多数寄せられます。家の軒先など、注意して観察してください。

Q. 隣の屋敷などから草木が伸びて困っています。町から話をしてくれますか？

A. 住民間のトラブルに町は仲介しませんが、歩道にせり出すなど、危険性・生活環境上など弊害がある場合には所有者などに連絡しています。

※敷地内の植木は所有者の管理で、近隣に迷惑がからないうよう、定期的な剪定などをしてください。



町民相談窓口では町民の皆さんの困りごとを解決するお手伝いをしています。しかし、「町としてできる範囲」に限られているため、個人的なことや個人同士のトラブルを解決することができません。相談内容によっては専門的な相談機関を紹介するなどできる限りの対応をしています。

町では毎月第3水曜日に「司法書士による無料法律相談会」を開催しています。相続、多重債務のトラブルなどを相談できますので、ご利用ください。

毎月第3水曜日
13時～16時
ところ 町民センター1階
相談時間 30分間
その他 電話で予約をしてください。

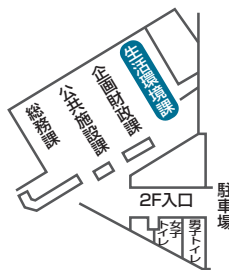
町民課町民協働班

連載「各課の仕事紹介」

役場の業務をシリーズで紹介しています。

生活環境課

二宮町庁舎内地図



◆環境政策班（2名）
ごみ処理広域化計画の策定

ごみ積替施設の建設
廃棄物処理施設の建設 など

安定、安心、安全にごみを処理するため、ごみ積替施設の建設や過去に脱退した平塚市、大磯町とのごみ処理広域化計画に復帰するための調整をしています。

ごみ処理広域化の復帰には、広域化の一員として負担と責任を確実に果たす必

要がありますので、これからもご理解とご協力をお願いします。

◆生活環境班（4名）

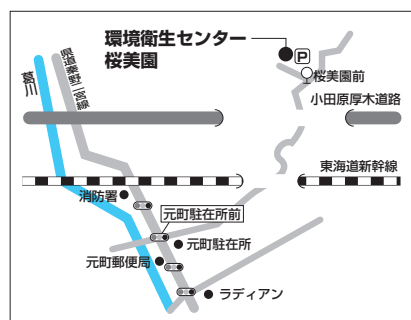
- ・環境美化、保全
- ・動物の保護管理
- ・公害の防止
- ・ごみの収集運搬
- ・ごみの減量化資源化
- ・不法投棄の防止 など

環境美化や犬の登録、ごみの収集など、生活に密着した業務を担当しています。特に環境美化やごみの減量化などでは、日ごろから皆さんにご協力をいただきありがとうございます。現在、指定ごみ袋を購入した方に水切りネットの配布をしています。今後ともごみ減量化のため、捨てる前のひとしほりをよろしくお願いします。



水切りネットでひとしほり

◆環境衛生センター班（4名）



廃棄物処理施設の管理運営（し尿処理施設、最終処分場、ごみ積替場）
廃棄物の処理処分に関する事務 など

環境衛生センター桜美園では、焼却停止に伴い収集された可燃ごみを大型車両に積み替えて、外部の焼却場に搬出する業務を実施しています。

また、持ち込まれたごみの分別や委託先への搬出作業もしています。し尿処理施設では、収集されたし尿や浄化槽汚泥を河川に放流できる水質まで処理します。

新しい農業委員が決まりました

農業委員会委員の任期満了に伴い、新たに選挙委員10名と選任委員4名（町議推薦3名、農協推薦1名）を含めた14名の新委員が決定し、会長に峯尾博委員、副会長に西山文夫委員が選出されました。



任期：平成23年7月20日～平成26年7月19日

二宮町農業委員会委員名簿

氏名	地区
◎峯尾 博	川匂
○西山 文夫	中里
西山 忠行	中里
小崎 一郎	山西
柳川 清春	二宮
原 富士徳	二宮
小澤 一夫	山西
橘川 清司	一色
露木 紳司	一色
内藤 雅文	山西
柏木 稔	一色
北原 義晴	一色
小林 康美	中里
神保 正一郎	二宮

◎会長 ○副会長

就任のごあいさつ

二宮町農業委員会会長
峯尾 博

私たち農業委員は農業者の代表として、公平・公正かつ適正に地域の農地を管理し、有効利用を図るため、農地の権利移転や転用などについて審査し、適正に執行します。また、農地の利用状況調査や農家相談活動を中心に、農業委員活動を広くアピールして目に見える取り組みを進め、遊休荒廃農地の発生防止や解消、優良農地の確保と有効利用、担い手の確保に努めてまいりたいと考えております。

○平成23年度活動計画

適正な事務実施を図るため、農業者などからの意見募集の結果を踏まえて、次のような今年度の目標および達成に向けた活動計画を決定しました。

- 遊休荒廃農地の解消
農地の利用状況調査を実施し、遊休荒廃農地や違反転用の早期発見と発生防止・解消に努め、適切な指導をします。

- 担い手の育成と確保
認定農業者や意欲のある新たな担い手の育成および確保に努めます。

- 担い手への農地の利用集積
農業者への農地貸借の意向調査をし、利用権設定を中心とした農地の集積を図ります。

○農地の利用状況調査

農業委員会は、町内にある農地の利用状況を調査しています。今年度も農業委員が各担当地区に分かれ、農地を巡回し調査をします。調査の結果、現在耕作されておらず今後も耕作される見込みのない農地は、適正管理指導もあります。一度荒廃してしまうと、農地に戻すのは大変な労力や費用が必要となりますので、適正に管理しましょう。



○遊休荒廃農地解消のための補助金交付制度

農地の保全と有効活用を図るため、遊休荒廃農地の復旧経費を対象とした補助事業を実施しています。詳しくはご相談ください。

問い合わせ

農業委員会事務局

地域公共交通 アンケートにご協力を!

町では、現在、将来的な町全体の交通のあり方を定めた「地域公共交通計画」の策定に向けた協議を進めています。

この度、町民の皆さんが普段ご利用になられている公共交通（バスやタクシー、電車など）の利用の実態や意向を把握するため、調査を実施します。

調査票がお手元に届きました方は、ご協力ください。

対象者 町内在住の方1,000名（※無作為抽出）

回答期限 9月30日（金）

問い合わせ 企画財政課企画調整班



オータムジャンボ宝くじ
1等・前後賞合わせて **2億5千万円**
売り切れしだい 発売終了!
1等1億5,000万円/前後賞各5,000万円
発売期間 **9/26月～10/14金**
抽せん日 **10/21金**
宝くじの収益金は市町村の弱さいまちづくりや環境対策、高齢化対策など地域住民の福祉向上のために使われます。(財)神奈川県市町村振興協会

町の人口 (平成23年8月1日現在)

総数 29,458人 (15)

世帯数 11,430世帯 (12)

() 内は前月比

※平成22年国勢調査速報値を基礎数値にしています。
※速報値では男女別人口が公表されていません。

善意の寄付に 感謝



橘川吉治 様
益田明子 様
セブン・ワン 石山光子 様
立正佼成会 湘南教会 様
ありがとうございました。



大磯警察署だより

《自転車盗難が多発しています!》

被害にあった自転車の多くが無施錠です。ちょっとした心がけで、犯罪がない二宮町にしましょう。

- ①少しの間でも自転車から離れるときは、必ず鍵を掛けましょう。
- ②ワイヤー錠などの補助錠を付けて「Wロック」にしましょう。
- ③敷地内でも安心しないで必ず鍵をかけましょう。
- ④路上ではなく駐輪場にとめましょう。
- ⑤自転車は防犯登録をしましょう。

みんなで
つくろう
安心の街

	7月	今年累計
空き巣など	0	2
出店荒しなど	0	5
ひったくり	0	0
車上狙い	3	9
自転車盗など	12	50
その他	4	56
合計	19	122

大磯警察署 ☎72-0110

資源ごみの売却価格と処理費用～目指せ!可燃ごみ50%削減～

	7月分		前月との比較		
	量	処理費用	量	処理費用	
毎日出るごみ (可燃ごみ)	426,980kg	15,831,167円	-16,670kg	-342,943円	
資源ごみ	剪定枝等	50,210kg	803,360円	-18,805kg	-300,880円
	古紙・布類	142,950kg	0円	6,420kg	0円
	空きビン	20,060kg	22,380円	2,690kg	-540円
	金属類	21,020kg	706,272円	1,700kg	57,120円
	樹脂類①②③	58,510kg	2,753,493円	4,070kg	104,021円
合計	292,750kg	4,285,505円	-3,925kg	-140,279円	

可燃ごみ削減率

平成18年度 同期比較	-26.2%
売却価格 町の収入	
今月	前月との比較
0円	0円
1,352,030円	81,750円
10,260円	440円
112,409円	14,246円
10,338円	2,293円
1,485,037円	98,729円

敬老のつどい 9月29日に ラディアンでお会いしましょう。

今年も77歳以上の長寿の方を対象とした「敬老のつどい」を開催します。

皆さんで楽しいひと時をお過ごしください。

と き 9月29日(木)
 午前の部 10時～11時45分
 (受付 9時10分より)
 午後の部 14時～15時45分
 (受付 13時10分より)

ところ ラディアンホール

対 象 平成24年4月1日までに77歳以上になる方



三笠優子さん



「夫婦舟」などで有名な三笠優子さん出演や、一般芸能の演奏、保育園児による遊戯披露もあります。

※招待状は記念品と一緒に、民生委員児童委員がお届けします。記念品をお渡しできなかった場合には、後日町から案内を郵送します。

問い合わせ 高齢障がい課高齢者支援班

もうすぐオープン！ ふたみ記念館

二見利節画伯（二宮町茶屋地区出身）の作品が展示される『ふたみ記念館』が10月29日（土）によいよオープンします。



と ころ 二宮町山西1953番地の1

開館時間 10時～16時

休 館 日 毎週月曜日、祝日の翌日、年末年始

観 覧 料 常設展1人500円（中学生以下は無料）

問い合わせ 生涯学習課生涯学習班

二見画伯の作品



最晩年の作品で自画像とされています。

題名 ピエロの自画像(昭和50年)
縦91.0cm×横65.0cm

広告

新聞はASA二宮へ

朝日新聞・神奈川新聞・東京新聞・日刊スポーツ他

広告折込料金は、**1,000枚で3,675円から!!**

広告チラシのデザインから印刷まで、お気軽にご相談ください。

チラシの全戸ポストイングも承ります!!

お申し込み・お問い合わせ

ASA二宮
TEL:0463-71-1157 中郡二宮町中里 988-5

広告

懐石べんとうのお届け承ります



敬老の日をはじめ

秋の楽しいお集まりにいかがですか

鎌倉小町通で創業以来四十年

本格的な京料理をお手軽な値段で

お届け専門
年中無休

京の味 圓山

TEL (0463)71-4919

中郡二宮町二宮 110 URL:www.kyounoaji.com



イベントスナップ

地区対抗 少年少女ソフトバレーボール大会!

7月30日(土)、31日(日) 二宮西中学校体育館

天候が曇りだったため気温があまり上がらず涼しい中、地区を代表した男子25チーム、女子15チームが出場し、熱戦を繰り広げました。町ホームページのイベントレポートには大会結果のトーナメント表を掲載していますので、ぜひご覧ください。

男子(女子混成)の部優勝
川匂チーム



優勝	川匂
準優勝	下町B
3位	元町北A、富士見が丘2

女子の部優勝
茶屋チーム



優勝	茶屋
準優勝	一色・緑が丘1 連合
3位	釜野、越地

ガラスのうさぎ像 平和と友情のつどい

8月5日(金)ラディアン



千羽鶴で飾られた「ガラスのうさぎ」像を眺める高木さん

今年「ガラスのうさぎ」の著者である高木敏子さんがあいさつされ平和の大切さを訴えました。また、皆様のご協力により約5万5千羽の折り鶴が集まりました。ありがとうございました。

高山村へ行ってきました!

地域間交流事業 8月6日(土)~8日(月) 長野県高山村



参加者全員が素敵な夏の思い出を作ることができました。

今年で9回目となる訪問は地区からの参加者親子13組26名と地区長と町議会議員が参加しました。『日本一美しい村連合』に加盟した「高山村」へ行ってみませんか。



みんなと登った笠岳の頂上で記念撮影