

# 平成31年度予算(案)資料

二宮町



## 平成31年度予算(案)について

平成31年度当初予算は、一般会計と4つの特別会計を合わせて160億9,037万5千円、前年度と比較すると7億8,198万5千円の増、増減率は、プラス5.1%としました。

一般会計	83億2,000万円	(前年度比 9.3%増)
特別会計	77億7,037万5千円	(前年度比 0.9%増)
総額	160億9,037万5千円	(前年度比 5.1%増)

### 《ポイント》

#### 【住んでいる方が楽しく幸せに暮らすことができる持続性のあるまちづくり】

町民の皆様が、それぞれを認め合い、支え合い、響き合うコミュニティの形成を進め、自分らしい暮らしを楽しく幸せに過ごすことができるまちづくりを推進するとともに、持続性のあるまちづくりに取り組みます。特にその中でも、町民の安全と安心を守り、誰もが利用しやすい役場新庁舎の整備に向けた計画を策定し、新たなまちづくりの拠点の形成を推進します。

- 子育て環境の充実と、自然を活かした子育てを楽しめるまちづくりを推進します。

7,343万6千円

- ・子育てサロンと一時預かり事業の充実・強化
- ・にはぐ(子育て世代包括支援センター)での切れ目のない相談窓口と情報提供の充実
- ・「子どもと共に大人も楽しみ学べる場」としての東京大学果樹園跡地の活用

- 特色ある学校教育の推進と学校と地域の連携による子どもたちの生きる力を育むとともに、小中一貫教育の導入に向けた準備を進めます。

4億3,338万2千円

- ・各教科における言語活動の充実とICT教育環境を活用した授業等の推進
- ・コミュニティ・スクールの運営と活用
- ・ICT教育環境の整備と小中学校の普通教室等への空調設備の整備【繰越明許】
- ・小中一貫教育校の導入に向けた学校再配置実施計画の策定

- 住み慣れた地域で誰もが安心して住み続けられるための、地域福祉の充実と医療・介護・保健事業の連携・強化を推進します。

5,024万4千円

- ・地域の通いの場を中心とした一般介護予防事業の充実
- ・地域支援事業における在宅医療・介護連携の推進と認知症対策の推進、生活支援サービスの体制整備
- ・データヘルス計画に基づいた効率的な保健事業の推進(糖尿病重症化予防事業)
- ・国保データベースを活用した保険事業の評価の実施
- ・高齢者保健福祉計画及び第8期介護保険事業計画の策定

- 安全・安心で利便性の高い役場新庁舎の整備計画を策定し、新たなまちづくりの拠点整備を推進するとともに、公共施設再配置・町有地有効活用等実施計画を推進します。また、自然災害に対する防災・減災対策の充実を図ります。

1億6,693万5千円

- ・役場新庁舎の整備に向けた基本設計及び埋蔵文化財調査【継続費】の実施
- ・役場庁舎整備基金の制定【平成30年度3月補正】
- ・活力ある地域コミュニティ形成に向けた地区のあり方の検討と地域集会施設の整理・統合に向けた検討
- ・「子どもと共に大人も楽しみ学べる場」としての東京大学果樹園跡地の活用
- ・高規格救急自動車の更新
- ・防災行政無線固定系の更新強化及び移動系の更新
- ・災害時の備蓄食料の更新
- ・木造住宅耐震診断及び改修に関する補助
- ・ブロック塀撤去に関する補助【平成31年1月制定】

## 重点施策（事業）について

### （１）生活の質の向上と定住人口の確保

- ① 恵まれた自然環境の中での切れ目のない子育て支援
- ② 学校と地域の連携による子どもたちの生きる力の育成
- ③ 住み慣れた地域で誰もが安心して住み続けられる環境づくり
- ④ 人口減少社会でも活力あるコミュニティの形成
- ⑤ 「にのみやLife」の提案と発信による町の魅力の再発見

#### 【31年度重点施策（事業）】

（単位：千円）

	○子育て環境の充実・強化	38,490
<b>新</b>	・百合が丘子育てサロンの中里地区（中里子育てサロン）への移転と機能充実	
<b>新</b>	・中里子育てサロンでの一時預かり事業の実施	
<b>新</b>	・子育てサロン及び一時預かり保育（栄通り・中里）の民間委託	
<b>新</b>	・学童保育待機児童対策として新規民間学童保育所への運営費補助	
	○にのはぐ（子育て世代包括支援センター）の充実	25,183
	・妊娠期から育児期における切れ目のない相談窓口と情報提供の充実	
	○子ども子育て支援事業計画の改定【継続費】	1,338
<b>新</b>	○風疹の予防接種の事業拡大【繰越明許分を含む】	11,237
	○特色ある学校教育の推進による子どもたちの生きる力の育成	12,541
	・英語等各教科での言語活動の充実	
	・ICT教育環境を活用した授業等の推進	
	・インクルーシブ教育の推進	
	○コミュニティ・スクールを核とした地域とともにある学校づくり	3,684
	・コミュニティ・スクール運営事業の展開	
	・コミュニティ・スクール活用事業の展開（放課後子ども教室）	
	○学校施設の環境整備	417,157
	・ICT教育環境の整備（校務支援ソフトの導入等による教員の働き方改革の推進）	
<b>新</b>	・小・中学校普通教室等空調設備整備【繰越明許】	
<b>新</b>	○小中一貫教育校の導入に向けた二宮町立学校再配置実施計画の策定	
<b>新</b>	○安定した学校給食の提供に向けた給食センターの調理・配送・配膳の民間委託	37,973
	○地域支援事業の包括的支援事業の推進	9,772
	・在宅医療・介護連携の推進	
	・認知症対策の推進	
	・生活支援サービスの体制整備	
	○地域支援事業の介護予防・日常生活支援総合事業の推進	4,302
	・地域の通いの場における一般介護予防事業の充実	
<b>新</b>	○高齢者保健福祉計画及び第8期介護保険事業計画の策定【継続事業】	
	○重症化予防対策事業	36,130
	・データヘルス計画に基づく効率的な保健事業の推進（糖尿病重症化予防対策）	
<b>新</b>	・国保データベースを活用した保険事業の評価の実施	
<b>新</b>	○活力ある地域コミュニティ形成に向けた地区のあり方の検討	
	○安心して住み続けられる地域再生事業	2,685
	○「にのみやLife」プロモーション事業	1,678
	○空き家対策計画の推進	249
<b>新</b>	・特定空家等審査会条例の制定	

## (2) 環境と風景が息づくまちづくり

- ① 地域資源の保全と活用による新たな町の魅力の向上
- ② 自然を身近に感じられる環境にやさしいまちづくりの推進
- ③ 二宮らしい産業の振興と雇用機会の創出

(単位：千円)

### 【31年度重点施策(事業)】

○生涯学習センターラディアンの交流拠点化	29,784
・多世代が集い、学習し、交流を深めることができる図書館運営の検討	
・役場庁舎移転に伴う生涯学習センターラディアンの交流拠点としての活用方法の検討	
○「子どもと共に大人も楽しみ学べる場」としての東京大学果樹園跡地の活用	9,763
○公園統廃合計画の推進	
・特色ある公園づくりによる町の魅力向上	
○クールチョイス(賢い選択)の推進	85
<b>新</b> ・クールシェアの普及と推進	
<b>新</b> ○二宮町墓地等の経営の許可等に関する条例の制定	
○創業支援計画の推進	4,053
<b>新</b> ・創業者に対する中小企業融資枠の拡大及び利子補助の実施	
○特産物を活用した農商工連携や6次産業化の支援	1,000
・湘南オリーブの地域ブランド化に向けた普及啓発	
○JOYカードを活用した町事業との連携	20
・転入者に対するJOYカードの配布	
・健康づくり・未病改善事業	

### (3) 交通環境と防災対策の向上

- ① 新庁舎整備による安全・安心な町の拠点づくり
- ② 自然災害に対する防災・減災対策の充実
- ③ 都市基盤の強化と町民の交通環境の向上

(単位：千円)

#### 【31年度重点施策(事業)】

	○安全・安心で利便性の高い役場新庁舎整備の推進	85,715
新	・基本設計及び埋蔵文化財発掘調査【継続費】の実施	
新	・役場庁舎整備基金の制定【平成30年度3月補正】	
	○公共施設再配置・町有地有効活用等実施計画の推進	11,127
	・「子どもと共に大人も楽しみ学べる場」としての東京大学果樹園跡地の活用	
新	・公共施設予約システムの稼働	
新	・地域集会施設の整理・統合に向けた検討	
新	○高規格救急自動車の更新	38,493
	○防災・減災対策	32,964
	・防災行政無線固定系(子局)の更新強化及び移動系の更新	
新	・災害時の備蓄食料の更新	
	・木造住宅耐震診断及び改修に関する補助	
新	・ブロック塀撤去に関する補助【平成31年1月制定】	
新	○下水道ストックマネジメント計画の策定	6,500
	○公共下水道整備の推進	218,647
	○し尿等下水道投入施設整備事業【継続費】	495,300
	○地域公共交通(コミュニティバス)の利用促進	14,380
	○道路環境と橋りょうの整備	165,412
	・一級町道10号線舗装補修工事(ふたみ記念館~釜野交差点)	
新	・川匂橋等補修工事	
	・一色地区(兔沢)護岸工事	
	○海岸浸食対策に向けた取り組み	
	・国直轄西湘海岸保全事業の推進に向けた連携、協力	

## (4) 戦略的行政運営

- ① 効率的な行財政運営の推進
- ② 町民とともにある自治体運営の推進と職員能力の向上

### 【31年度重点施策（事業）】

（単位：千円）

○情報システムネットワークの強化	1,806
<b>新</b> ・行政文書BCP（業務継続計画）対策	
○広域行政の推進	118,574
・ごみ処理広域化による円滑なごみ処理の推進（リサイクルセンター運営費負担金）	
・1市2町消防指令センターの共同運用	
○総合計画と総合戦略、行政改革の推進	287
<b>新</b> ・第5次二宮町総合計画後期基本計画の推進	
<b>新</b> ・第5次二宮町行政改革大綱の推進	
<b>新</b> ○収納率向上に向けたインターネット納付の導入及び滞納整理の徹底	
○働き方改革の推進と人材育成の充実（職員育成推進事業）	902
○対話型まちづくり（まちづくり移動町長室）の推進	
○効率的・効果的な情報発信に向けた職員力の向上	

# 平成31年度予算の概況

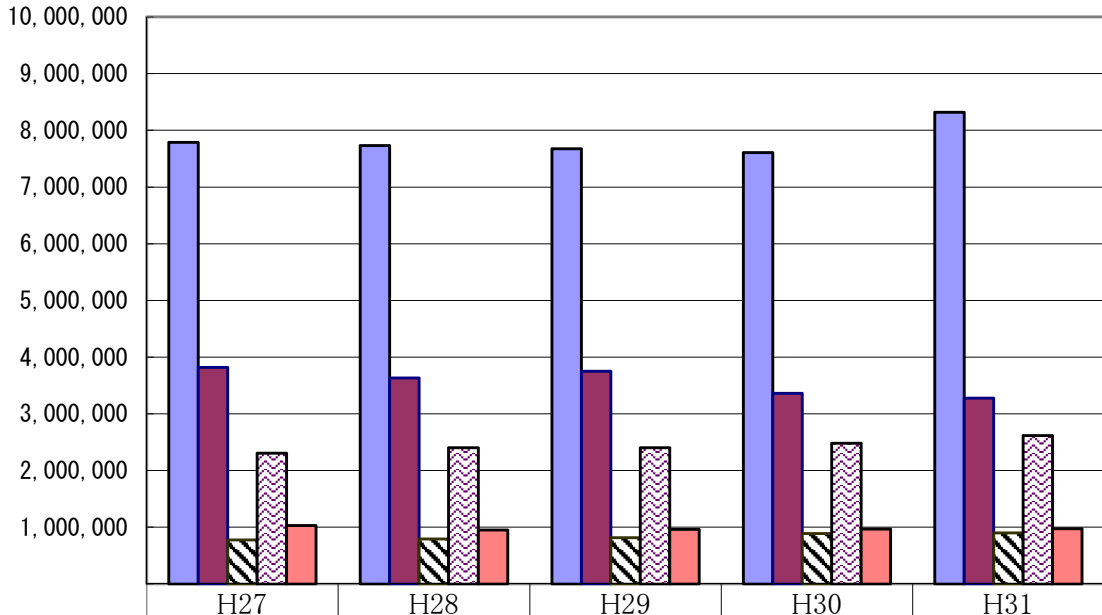
(単位 千円、%)

	平成31年度		平成30年度		比較		
	予算額(a)	構成比	予算額(b)	構成比	(a) - (b)	伸率	
一般会計	8,320,000	51.7	7,610,000	49.7	710,000	9.3	
特別会計	7,770,375	48.3	7,698,390	50.3	71,985	0.9	
内 訳	国民健康保険特別会計	3,279,458	20.4	3,361,653	22.0	△ 82,195	△ 2.4
	後期高齢者医療特別会計	901,715	5.6	888,924	5.8	12,791	1.4
	介護保険特別会計	2,616,720	16.3	2,479,019	16.2	137,701	5.6
	下水道事業特別会計	972,482	6.0	968,794	6.3	3,688	0.4
合計	16,090,375	100.0	15,308,390	100.0	781,985	5.1	

※ 構成比の合計は各内訳を端数処理するので内訳の計と一致しないことがあります。次頁以降についても同様です。

(単位:千円)

## 予算規模の推移



	H27	H28	H29	H30	H31
■一般会計	7,788,000	7,730,000	7,676,000	7,610,000	8,320,000
■国民健康保険	3,817,576	3,631,615	3,752,557	3,361,653	3,279,458
■後期高齢者医療	777,034	796,080	814,187	888,924	901,715
■介護保険	2,305,109	2,401,050	2,399,934	2,479,019	2,616,720
■下水道事業	1,030,722	953,606	964,725	968,794	972,482



## 一般会計

(歳入)

(単位 千円、%)

区 分		平成31年度		平成30年度		比 較	
		予算額①	構成比	予算額②	構成比	①-②	伸 率
1	町 税	3,422,849	41.1	3,435,287	45.1	△ 12,438	△ 0.4
2	地方譲与税	56,000	0.7	59,000	0.8	△ 3,000	△ 5.1
3	利子割交付金	5,000	0.1	5,000	0.1	0	0.0
4	配当割交付金	26,000	0.3	26,000	0.3	0	0.0
5	株式等譲渡所得割交付金	26,000	0.3	28,000	0.4	△ 2,000	△ 7.1
6	地方消費税交付金	406,000	4.9	410,000	5.4	△ 4,000	△ 1.0
7	ゴルフ場利用税交付金	8,500	0.1	9,000	0.1	△ 500	△ 5.6
8	自動車取得税交付金	10,000	0.1	28,000	0.4	△ 18,000	△ 64.3
9	環境性能割交付金	8,600	0.1	0	0.0	8,600	皆増
10	地方特例交付金	15,000	0.2	15,000	0.2	0	0.0
11	地方交付税	1,190,000	14.3	1,130,000	14.8	60,000	5.3
12	交通安全対策特別交付金	3,800	0.0	4,000	0.1	△ 200	△ 5.0
13	分担金及び負担金	173,468	2.1	167,871	2.2	5,597	3.3
14	使用料及び手数料	184,964	2.2	190,568	2.5	△ 5,604	△ 2.9
15	国庫支出金	898,702	10.8	706,441	9.3	192,261	27.2
16	県支出金	587,289	7.1	504,785	6.6	82,504	16.3
17	財産収入	13,136	0.2	11,098	0.1	2,038	18.4
18	寄付金	2,108	0.0	3,007	0.0	△ 899	△ 29.9
19	繰入金	168,603	2.0	71,503	0.9	97,100	135.8
20	繰越金	180,000	2.2	180,000	2.4	0	0.0
21	諸収入	79,981	1.0	80,440	1.1	△ 459	△ 0.6
22	町 債	854,000	10.3	545,000	7.2	309,000	56.7
合 計		8,320,000	100.0	7,610,000	100.0	710,000	9.3

(歳出)

区 分		平成31年度		平成30年度		比 較	
		予算額①	構成比	予算額②	構成比	①-②	伸 率
1	議会費	124,676	1.5	125,760	1.7	△ 1,084	△ 0.9
2	総務費	1,168,170	14.0	1,086,945	14.3	81,225	7.5
3	民生費	2,964,231	35.6	2,827,390	37.2	136,841	4.8
4	衛生費	1,292,853	15.5	966,143	12.7	326,710	33.8
5	農林水産業費	80,731	1.0	76,495	1.0	4,236	5.5
6	商工費	64,560	0.8	58,995	0.8	5,565	9.4
7	土木費	810,776	9.7	769,926	10.1	40,850	5.3
8	消防費	424,348	5.1	364,955	4.8	59,393	16.3
9	教育費	701,534	8.4	663,654	8.7	37,880	5.7
10	災害復旧費	3	0.0	3	0.0	0	0.0
11	公債費	668,575	8.0	659,182	8.7	9,393	1.4
12	予備費	19,543	0.2	10,552	0.1	8,991	85.2
合 計		8,320,000	100.0	7,610,000	100.0	710,000	9.3

# 一般会計目的別歳入予算比較表

(単位 千円・%)

区 分		平成31年度		平成30年度		前年度比増減		
		予算額 ①	構成比	予算額 ②	構成比	①-②	伸率	
自 主 財 源	1	町税	3,422,849	41.1	3,435,287	45.1	△ 12,438	△ 0.4
	13	分担金及び負担金	173,468	2.1	167,871	2.2	5,597	3.3
	14	使用料及び手数料	184,964	2.2	190,568	2.5	△ 5,604	△ 2.9
	17	財産収入	13,136	0.2	11,098	0.1	2,038	18.4
	18	寄付金	2,108	0.0	3,007	0.0	△ 899	△ 29.9
	19	繰入金	168,603	2.0	71,503	0.9	97,100	135.8
	20	繰越金	180,000	2.2	180,000	2.4	0	0.0
	21	諸収入	68,805	0.8	70,040	0.9	△ 1,235	△ 1.8
		小 計	4,213,933	50.6	4,129,374	54.3	84,559	2.0
	依 存 財 源	2	地方譲与税	56,000	0.7	59,000	0.8	△ 3,000
3		利子割交付金	5,000	0.1	5,000	0.1	0	0.0
4		配当割交付金	26,000	0.3	26,000	0.3	0	0.0
5		株式等譲渡所得割交付金	26,000	0.3	28,000	0.4	△ 2,000	△ 7.1
6		地方消費税交付金	406,000	4.9	410,000	5.4	△ 4,000	△ 1.0
7		ゴルフ場利用税交付金	8,500	0.1	9,000	0.1	△ 500	△ 5.6
8		自動車取得税交付金	10,000	0.1	28,000	0.4	△ 18,000	△ 64.3
9		環境性能割交付金	8,600	0.1	-	-	8,600	皆増
10		地方特例交付金	15,000	0.2	15,000	0.2	0	0.0
11		地方交付税	1,190,000	14.3	1,130,000	14.8	60,000	5.3
12		交通安全対策特別交付金	3,800	0.0	4,000	0.1	△ 200	△ 5.0
15		国庫支出金	898,702	10.8	706,441	9.3	192,261	27.2
16		県支出金	587,289	7.1	504,785	6.6	82,504	16.3
21	諸収入	11,176	0.1	10,400	0.1	776	7.5	
22	町債	854,000	10.3	545,000	7.2	309,000	56.7	
	小 計	4,106,067	49.4	3,480,626	45.7	625,441	18.0	
合 計		8,320,000	100.0	7,610,000	100.0	710,000	9.3	

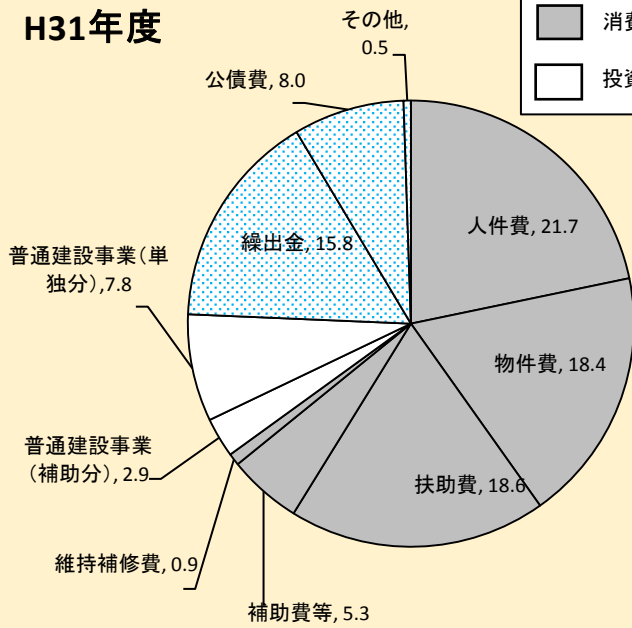
# 一般会計性質別歳出予算比較表

(単位 千円・%)

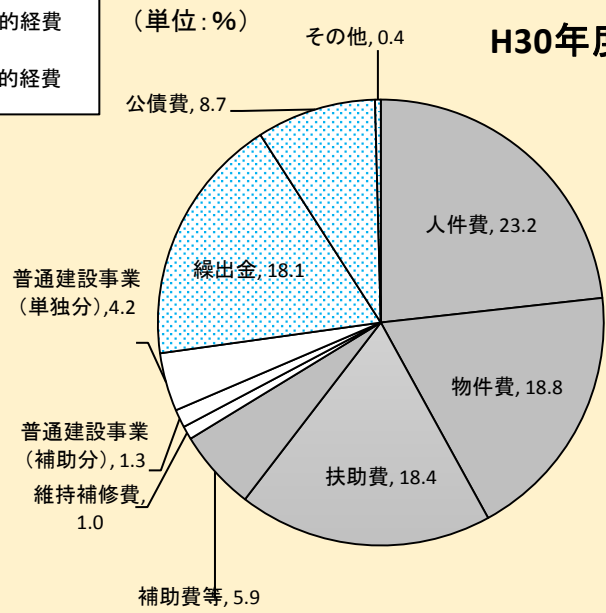
区 分		平成31年度		平成30年度		前年度比増減		
		予算額 ①	構成比	予算額 ②	構成比	①-②	伸率	
消 費 的 経 費	1	人件費	1,808,486	21.7	1,768,252	23.2	40,234	2.3
	2	物件費	1,533,882	18.4	1,428,543	18.8	105,339	7.4
	3	維持補修費	72,511	0.9	73,897	1.0	△ 1,386	△ 1.9
	4	扶助費	1,551,477	18.6	1,401,623	18.4	149,854	10.7
	5	補助費等	443,619	5.3	445,363	5.9	△ 1,744	△ 0.4
		小 計	5,409,975	65.0	5,117,678	67.2	292,297	5.7
投 資 的 経 費	6	普通建設事業費	885,897	10.6	422,016	5.5	463,881	109.9
		補助事業費	239,283	2.9	100,096	1.3	139,187	139.1
		単独事業費	646,614	7.8	321,920	4.2	324,694	100.9
	7	災害復旧事業費	3	0.0	3	0.0	0	0.0
	小 計	885,900	10.6	422,019	5.5	463,881	109.9	
そ の 他	8	公債費	668,575	8.0	659,182	8.7	9,393	1.4
	9	積立金	2,250	0.0	3,133	0.0	△ 883	△ 28.2
	10	投資及び出資金	0	0.0	0	0.0	0	0.0
	11	貸付金	22,000	0.3	18,000	0.2	4,000	22.2
	12	繰出金	1,311,757	15.8	1,379,436	18.1	△ 67,679	△ 4.9
	13	予備費	19,543	0.2	10,552	0.1	8,991	85.2
		小 計	2,024,125	24.3	2,070,303	27.2	△ 46,178	△ 2.2
合 計		8,320,000	100.0	7,610,000	100.0	710,000	9.3	

## 歳出の性質別構成図

H31年度

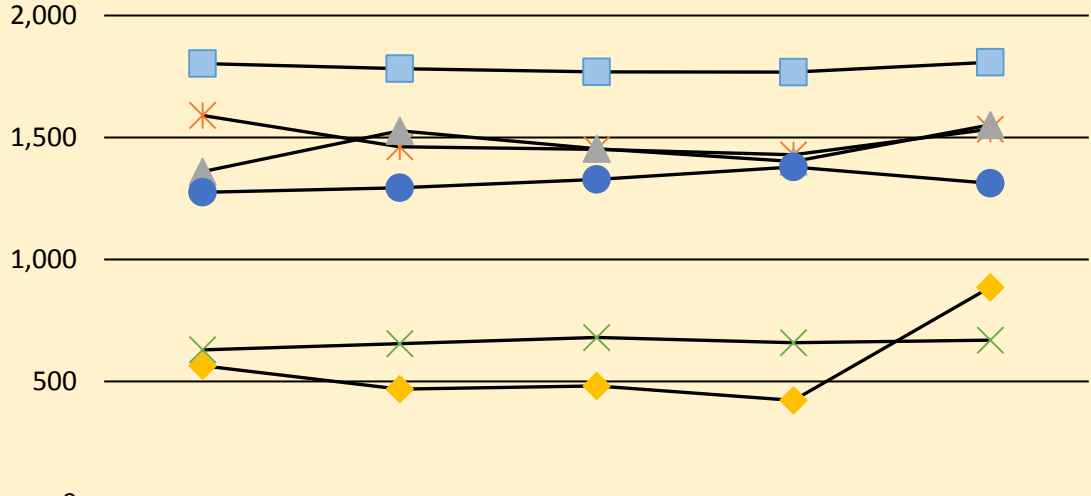


H30年度



(百万円)

## 主な項目の最近5年間の歳出予算額の推移



	H27	H28	H29	H30	H31
人件費	1,803	1,782	1,769	1,768	1,808
物件費	1,590	1,462	1,451	1,429	1,534
扶助費	1,360	1,527	1,454	1,402	1,551
普通建設事業費	564	468	481	422	886
繰出金	1,275	1,294	1,328	1,379	1,312
公債費	629	654	680	659	669

※公債費に関する指標の推移(見込み)

指標	H30	H32	H34	H36	適正範囲
実質公債費比率	6.2%	6.2%	6.6%	7.1%	18%未満