

令和4年度予算(案)資料

二宮町

令和4年度予算(案)について

令和4年度当初予算は、一般会計と4つの特別会計を合わせて166億2,898万7千円とし、前年度と比較すると7億189万9千円の増、増減率はプラス4.4%となりました。

一般会計	88億9,000万円	(前年度比 8.2%増)
特別会計	77億3,898万7千円	(前年度比 0.4%増)
総額	166億2,898万7千円	(前年度比 4.4%増)

《ポイント》

【誰ひとり取り残さない「いつまでも住み続けたい」まちづくりをともに進める】

今、社会全体を通して、多様性を認め合い、共に歩む意識を持つことが求められています。庁舎をはじめ老朽化した公共施設の再編や自然災害への対応など、町民のみなさまの安全・安心を確保することはもちろんのこと、SDGsを意識しながら「誰ひとり取り残さない」まちづくりを、町民のみなさまとともに進めていきます。

●誰もが安心して住み続けられる環境づくり

5億1,728万2千円

- 役場新庁舎整備をはじめとした公共施設再配置の推進
- (仮称)多目的施設の整備(継続事業)
- (仮称)富士見が丘公会堂の整備(継続事業)
- ブロック塀撤去補助の要件拡大及び耐震改修工事補助金の拡充
- 救助工作車及び救助資機材の更新
- 消防庁舎の改修(継続事業)
- 通学路の安全対策(計画的な整備)
- 災害に強いインフラの整備(1級町道10号線の雨水対策)
- シルバー緊急通報システムの機能向上

他

●子育て環境の充実と将来を見据えた学習環境の整備

2億2,817万7千円

- 小児医療費助成事業の所得制限廃止
- ICTを活用した教育の更なる推進
- 令和5年度からの分離型小中一貫教育校の開始に向けた取り組みの推進

他

●産業・観光分野をはじめとするまちの魅力の向上

3,776万4千円

- 町民参加による東京大学果樹園跡地のさらなる活用の検討
- 観光協会の体制充実と(仮称)二宮町観光戦略の策定
- 吾妻山公園の整備(中里口の舗装、緊急案内板等の設置)とタクシーによる送迎の実証実験
- 有害鳥獣被害対策の推進

他

●時代に対応した組織体制と情報発信力の強化

1億4,029万5千円

- 第6次総合計画の策定(継続事業)
- 自治体DXの研究と推進(担当部署の設置)
- 多様性を認め合うまちづくりの推進(パートナーシップ宣誓制度の導入)
- 防災アプリの導入による町民への迅速な情報提供

他

重点施策（事業）について

表示の予算額に人件費は含みません（単位：千円）

（１）生活の質の向上と定住人口の確保

	① 恵まれた自然環境の中での切れ目のない子育て支援	70,650
新	○小児医療費助成事業の所得制限廃止 ○コロナ禍における相談支援体制の充実	
	② 学校と地域の連携による子どもたちの生きる力の育成	157,527
	○ICTを活用した教育の更なる推進 ○児童生徒が安心して学べるための教育環境整備（学校施設改修と各学校の裁量による備品整備） ○令和5年度からの分離型小中一貫教育校の開始に向けた取り組みの推進	
新	○学校現場における医療的ケアの実施体制整備 ○地域学校協働活動の推進	
新	○ヤングケアラー等に対する支援体制の強化	
	③ 住み慣れた地域で誰もが安心して暮らし続けられる環境づくり	17,779
	○第2次地域福祉計画の策定（令和3～4年度継続事業） ○高齢者保健福祉計画及び第9期介護保険事業計画の策定（令和4～5年度継続事業） ○シルバー緊急通報システムの機能向上 ○地域の通いの場の担い手確保・育成 ○認知症対策の促進（認知症サポーターステップアップ講座の実施） ○地域における介護人材の育成（福祉有償運送等運転者講習の実施）	
新	○高齢者のデジタルデバイドの解消（スマホ教室の実施） ○地域の高齢者の見守り意識向上 ○データヘルス計画に基づく重症化予防事業の推進	
新	○データヘルス計画に基づく重症化予防事業の推進	
	④ 人口減少社会でも活力あるコミュニティの形成	400
	○町民活動団体のニーズに沿った情報及び交流の場の提供 ○新たなステージに入った町民活動の支援（地域生涯学習振興）	
新	○町民活動団体のニーズに沿った情報及び交流の場の提供 ○新たなステージに入った町民活動の支援（地域生涯学習振興）	
	⑤ 「にのみやLife」の提案と発信による町の魅力の再発見	10,303
新	○町ホームページのリニューアル ○新しい生活様式を踏まえた、移住・定住施策の推進（オンライン移住相談会の実施）	

（２）環境と風景が息づくまちづくり

	① 地域資源の保全と活用による新たな町の魅力の向上	25,131
新	○町民参加による東京大学果樹園跡地のさらなる活用の検討 ○観光協会の体制充実と(仮称)二宮町観光戦略の策定 ○公園統廃合計画の推進（計画的な遊具の更新及び撤去） ○吾妻山公園の整備（中里口の舗装、緊急案内板等の設置）とタクシーによる送迎の実証実験	
	② 自然を身近に感じられる環境にやさしいまちづくりの推進	2,744
	○第3次環境基本計画の策定（令和3～4年度継続事業） ○町民とともに取り組む持続可能な環境づくりの推進	
	③ 二宮らしい産業の振興と雇用機会の創出	9,889
	○有害鳥獣被害対策の推進 ○二宮ブランド推進事業 ○商工業振興事業	

(3) 交通環境と防災対策の向上

	① 新庁舎整備による安全・安心な町の拠点づくり	87,130
	○役場新庁舎整備をはじめとした公共施設再配置の推進	
	○地域集会施設の耐震性能向上	
新	○(仮称)多目的施設の整備(令和4~5年度継続事業)	
新	○(仮称)富士見が丘公会堂の整備(令和4~5年度継続事業)	
	② 自然災害に対する防災・減災対策の充実	140,098
新	○防災アプリの導入による町民への迅速な情報提供	
	○ブロック塀撤去補助の要件拡大及び耐震改修工事補助金の拡充	
	○空き家対策事業の推進(リフォームや解体補助)	
新	○消防団員の処遇改善と機能別消防団員制度の導入	
新	○救助工作車及び救助資機材の更新	
新	○消防庁舎の改修(令和4~5年度継続事業)	
	○海岸侵食対策に向けた取り組み(国事業との連携)	
	○葛川水系河川整備計画の促進(県事業との連携)	
	③ 都市基盤の強化と町民の交通環境の向上	272,968
	○通学路の安全対策(計画的な整備)	
新	○コミュニティバスのルート延伸と地域公共交通の利用促進	
	○道路環境と橋りょうの整備 (1級町道18号線舗装補修工事、小田原厚木道路架道橋3橋修繕工事)	
新	○災害に強いインフラの整備(1級町道10号線雨水対策)	

(4) 戦略的行政運営

	① 効率的な行財政運営の推進	128,629
	○第6次総合計画の策定(令和3~4年度継続事業)	
	○行政評価システムによる事業の適正化	
新	○自治体DXの研究と推進(担当部署の設置)	
	○下水道事業の公営企業会計移行への準備(継続事業)	
	○高機能消防指令システム部分更新事業	
	② 町民とともにある自治体運営の推進と職員能力の向上	269
新	○多様性を認め合うまちづくりの推進(パートナーシップ宣誓制度の導入)	
新	○(仮称)にのみやジェンダー平等プラン(第3次男女共同参画計画)の策定	

令和4年度予算の概況

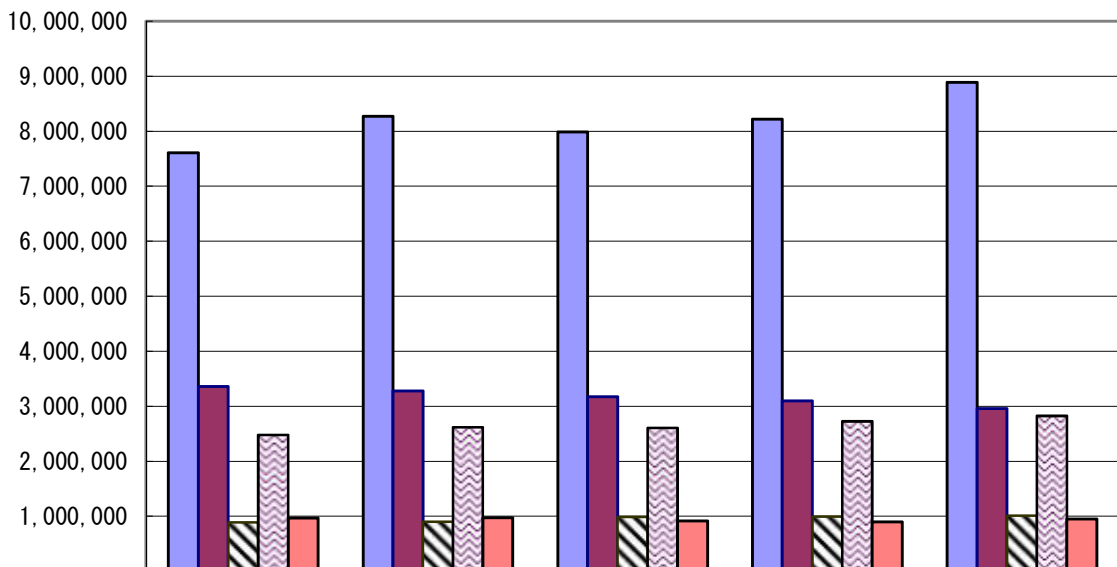
(単位 千円、%)

区分	令和4年度		令和3年度		比較		
	予算額(a)	構成比	予算額(b)	構成比	(a) - (b)	伸率	
一般会計	8,890,000	53.5	8,219,000	51.6	671,000	8.2	
特別会計	7,738,987	46.5	7,708,088	48.4	30,899	0.4	
内 訳	国民健康保険特別会計	2,958,197	17.8	3,095,813	19.4	△ 137,616	△ 4.4
	後期高齢者医療特別会計	1,009,298	6.1	991,671	6.2	17,627	1.8
	介護保険特別会計	2,824,145	17.0	2,724,379	17.1	99,766	3.7
	下水道事業特別会計	947,347	5.7	896,225	5.6	51,122	5.7
合計	16,628,987	100.0	15,927,088	100.0	701,899	4.4	

※ 構成比の合計は各内訳を端数処理するので内訳の計と一致しないことがあります。次頁以降についても同様です。

(単位:千円)

予算規模の推移



	H30	R1	R2	R3	R4
■一般会計	7,610,000	8,269,485	7,985,000	8,219,000	8,890,000
■国民健康保険	3,361,653	3,279,458	3,172,662	3,095,813	2,958,197
■後期高齢者医療	888,924	901,715	986,944	991,671	1,009,298
■介護保険	2,479,019	2,616,720	2,606,161	2,724,379	2,824,145
■下水道事業	968,794	972,482	915,626	896,225	947,347

一般会計

(歳入)

(単位 千円、%)

区 分		令和4年度		令和3年度		比 較	
		予算額①	構成比	予算額②	構成比	①-②	伸 率
1	町 税	3,316,371	37.3	3,341,634	40.7	△ 25,263	△ 0.8
2	地方譲与税	60,253	0.7	57,412	0.7	2,841	4.9
3	利子割交付金	2,800	0.0	2,900	0.0	△ 100	△ 3.4
4	配当割交付金	23,000	0.3	22,000	0.3	1,000	4.5
5	株式等譲渡所得割交付金	20,000	0.2	15,000	0.2	5,000	33.3
6	法人事業税交付金	15,000	0.2	3,000	0.0	12,000	400.0
7	地方消費税交付金	497,000	5.6	438,000	5.3	59,000	13.5
8	ゴルフ場利用税交付金	7,200	0.1	7,300	0.1	△ 100	△ 1.4
9	環境性能割交付金	12,000	0.1	10,000	0.1	2,000	20.0
10	地方特例交付金	23,000	0.3	18,000	0.2	5,000	27.8
11	地方交付税	1,895,000	21.3	1,145,000	13.9	750,000	65.5
12	交通安全対策特別交付金	3,200	0.0	3,000	0.0	200	6.7
13	分担金及び負担金	115,422	1.3	115,060	1.4	362	0.3
14	使用料及び手数料	173,385	2.0	177,586	2.2	△ 4,201	△ 2.4
15	国庫支出金	1,073,275	12.1	1,077,796	13.1	△ 4,521	△ 0.4
16	県支出金	702,122	7.9	630,522	7.7	71,600	11.4
17	財産収入	16,166	0.2	16,454	0.2	△ 288	△ 1.8
18	寄付金	2,932	0.0	2,932	0.0	0	0.0
19	繰入金	254,283	2.9	252,303	3.1	1,980	0.8
20	繰越金	245,000	2.8	180,000	2.2	65,000	36.1
21	諸収入	75,291	0.8	83,301	1.0	△ 8,010	△ 9.6
22	町 債	357,300	4.0	619,800	7.5	△ 262,500	△ 42.4
合 計		8,890,000	100.0	8,219,000	100.0	671,000	8.2

(歳出)

区 分		令和4年度		令和3年度		比 較	
		予算額①	構成比	予算額②	構成比	①-②	伸 率
1	議会費	121,569	1.4	123,194	1.5	△ 1,625	△ 1.3
2	総務費	1,335,840	15.0	1,094,568	13.3	241,272	22.0
3	民生費	3,197,984	36.0	3,180,884	38.7	17,100	0.5
4	衛生費	926,924	10.4	971,954	11.8	△ 45,030	△ 4.6
5	農林水産業費	89,652	1.0	90,254	1.1	△ 602	△ 0.7
6	商工費	68,019	0.8	71,049	0.9	△ 3,030	△ 4.3
7	土木費	904,345	10.2	731,393	8.9	172,952	23.6
8	消防費	581,595	6.5	402,259	4.9	179,336	44.6
9	教育費	940,808	10.6	867,887	10.6	72,921	8.4
10	災害復旧費	3	0.0	3	0.0	0	0.0
11	公債費	703,594	7.9	655,228	8.0	48,366	7.4
12	予備費	19,667	0.2	30,327	0.4	△ 10,660	△ 35.2
合 計		8,890,000	100.0	8,219,000	100.0	671,000	8.2

一般会計目的別歳入予算比較表

(単位 千円・%)

区 分		令和4年度		令和3年度		前年度比増減		
		予算額 ①	構成比	予算額 ②	構成比	①-②	伸 率	
自 主 財 源	1	町税	3,316,371	37.3	3,341,634	40.7	△ 25,263	△ 0.8
	13	分担金及び負担金	115,422	1.3	115,060	1.4	362	0.3
	14	使用料及び手数料	173,385	2.0	177,586	2.2	△ 4,201	△ 2.4
	17	財産収入	16,166	0.2	16,454	0.2	△ 288	△ 1.8
	18	寄付金	2,932	0.0	2,932	0.0	0	0.0
	19	繰入金	254,283	2.9	252,303	3.1	1,980	0.8
	20	繰越金	245,000	2.8	180,000	2.2	65,000	36.1
	21	諸収入	64,727	0.7	74,355	0.9	△ 9,628	△ 12.9
	小 計		4,188,286	47.1	4,160,324	50.6	27,962	0.7
依 存 財 源	2	地方譲与税	60,253	0.7	57,412	0.7	2,841	4.9
	3	利子割交付金	2,800	0.0	2,900	0.0	△ 100	△ 3.4
	4	配当割交付金	23,000	0.3	22,000	0.3	1,000	4.5
	5	株式等譲渡所得割交付金	20,000	0.2	15,000	0.2	5,000	33.3
	6	法人事業税交付金	15,000	0.2	3,000	0.0	12,000	400.0
	7	地方消費税交付金	497,000	5.6	438,000	5.3	59,000	13.5
	8	ゴルフ場利用税交付金	7,200	0.1	7,300	0.1	△ 100	△ 1.4
	9	環境性能割交付金	12,000	0.1	10,000	0.1	2,000	20.0
	10	地方特例交付金	23,000	0.3	18,000	0.2	5,000	27.8
	11	地方交付税	1,895,000	21.3	1,145,000	13.9	750,000	65.5
	12	交通安全対策特別交付金	3,200	0.0	3,000	0.0	200	6.7
	15	国庫支出金	1,073,275	12.1	1,077,796	13.1	△ 4,521	△ 0.4
	16	県支出金	702,122	7.9	630,522	7.7	71,600	11.4
	21	諸収入	10,564	0.1	8,946	0.1	1,618	18.1
22	町債	357,300	4.0	619,800	7.5	△ 262,500	△ 42.4	
	小 計		4,701,714	52.9	4,058,676	49.4	643,038	15.8
合 計			8,890,000	100.0	8,219,000	100.0	671,000	8.2

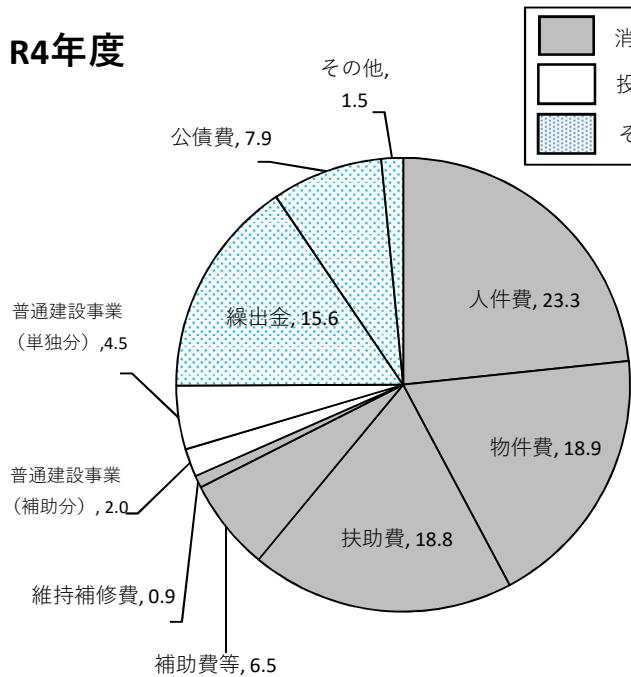
一般会計性質別歳出予算比較表

(単位 千円・%)

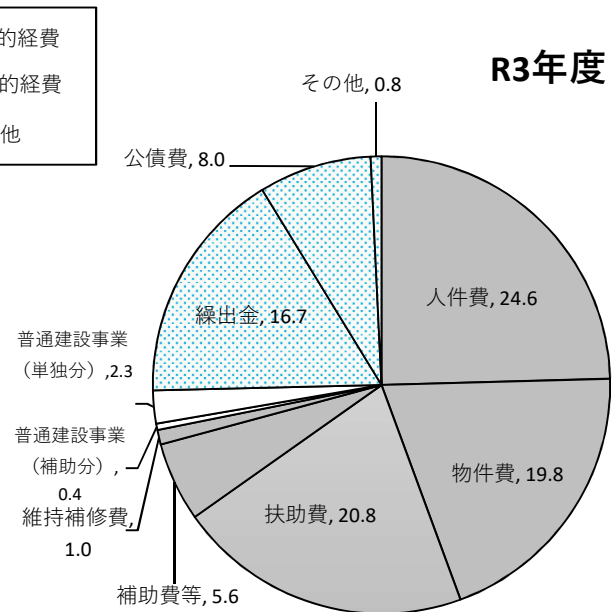
区 分		令和4年度		令和3年度		前年度比増減		
		予算額 ①	構成比	予算額 ②	構成比	①-②	伸率	
消 費 的 経 費	1	人件費	2,074,609	23.3	2,018,924	24.6	55,685	2.8
	2	物件費	1,678,898	18.9	1,629,581	19.8	49,317	3.0
	3	維持補修費	76,866	0.9	84,782	1.0	△ 7,916	△ 9.3
	4	扶助費	1,669,392	18.8	1,711,337	20.8	△ 41,945	△ 2.5
	5	補助費等	581,669	6.5	460,265	5.6	121,404	26.4
		小 計	6,081,434	68.4	5,904,889	71.8	176,545	3.0
投 資 的 経 費	6	普通建設事業費	580,918	6.5	227,865	2.8	353,053	154.9
		補助事業費	178,317	2.0	36,466	0.4	141,851	389.0
		単独事業費	402,601	4.5	191,399	2.3	211,202	110.3
	7	災害復旧事業費	3	0.0	3	0.0	0	0.0
	小 計	580,921	6.5	227,868	2.8	353,053	154.9	
そ の 他	8	公債費	703,594	7.9	655,228	8.0	48,366	7.4
	9	積立金	92,748	1.0	3,619	0.0	89,129	2462.8
	10	投資及び出資金	0	0.0	0	0.0	0	0.0
	11	貸付金	25,000	0.3	28,000	0.3	△ 3,000	△ 10.7
	12	繰出金	1,386,636	15.6	1,369,069	16.7	17,567	1.3
	13	予備費	19,667	0.2	30,327	0.4	△ 10,660	△ 35.2
	小 計	2,227,645	25.1	2,086,243	25.4	141,402	6.8	
合 計		8,890,000	100.0	8,219,000	100.0	671,000	8.2	

歳出性質別構成図 (単位：%)

R4年度

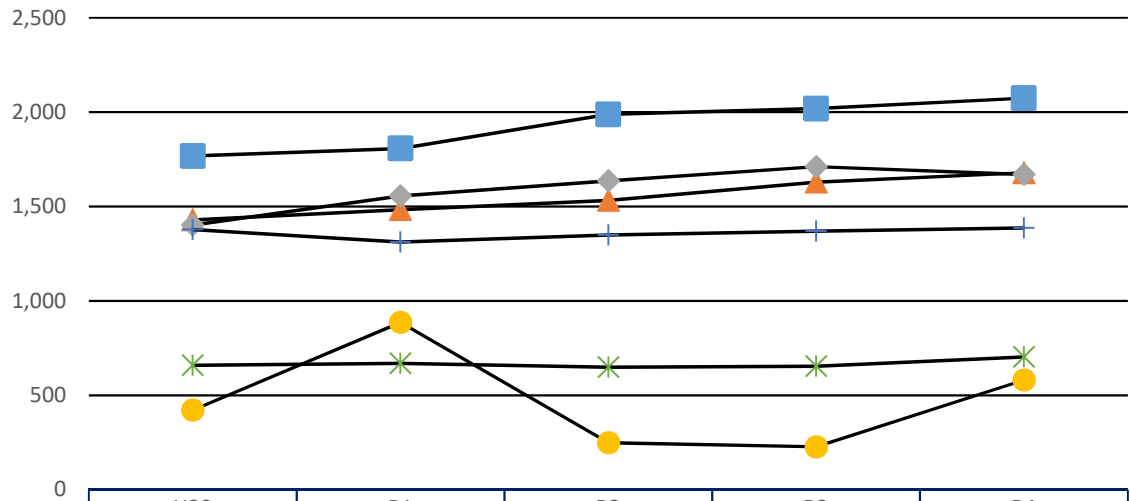


R3年度



主な項目の最近5年間の歳出予算額の推移

(百万円)



	H30	R1	R2	R3	R4
■ 人件費	1,768	1,808	1,988	2,019	2,075
▲ 物件費	1,429	1,484	1,533	1,630	1,679
◆ 扶助費	1,402	1,556	1,636	1,711	1,669
● 普通建設事業費	422	886	249	228	581
+ 繰出金	1,379	1,312	1,350	1,369	1,387
* 公債費	659	669	649	655	704