

協働まちづくり情報誌

広報にのみや



「夜明け」

第11回 にのみや観光フォトコンテスト佳作

田中恭子さんの作品

(梅沢海岸 平成17年11月3日撮影)

この作品を含めた4作品で、オリジナル年賀状を作りませんか？

詳しくは11面で。

●今月の紙面

町の今後のゴミ処理は ……②～③	介護新時代 ……⑨
安全安心まちづくり ……④～⑤	こんにちは健康課です ……⑩
除籍・改製原戸籍の電算化スタート ……⑥	にのみや観光フォトコンテスト ……⑪
上半期財政状況のあらまし ……⑦	じょうほう館 ……⑫～⑬
ともに生きる福祉社会をめざして ……⑧	みんなの広場・まちの話題 ……⑭・⑮など

ホームページアドレス <http://www.town.ninomiya.kanagawa.jp/>

11

2006

1市2町ごみ処理広域化 脱退までのいきさつ

町のごみ処理については、広報にのみや10月号で「広域化に関する基本協定」からの脱退について掲載しましたが、今回は、広域化計画のこれまでの経緯や、1市2町（平塚市・大磯町・二宮町）のごみ処理広域化会議での二宮町の主張と脱退までのいきさつについてお知らせします。

広域化に向けて

神奈川県は、平成10年3月に「ごみ処理広域化計画」を策定し、県内を9ブロックに分け、二宮町は平塚市、秦野市、伊勢原市、大磯町とともに「湘南西ブロック」として位置付けられました。

これを受けて湘南西ブロックでは、平成15、16年度の2か年をかけ、ごみ処理広域化実現可能性調査を実施しました。この調査では、地域を平塚、大磯、二宮ブロックと秦野、伊勢原ブロックに分け、ごみの排出抑制、減量化・資源化施策、施設分担や費用負担を検討し、広域化は実現可能であるとの結果が示されました。

そこで、平成18年2月22日に平塚市、大磯町、二宮町は「一般廃棄物処理に係る事務事業の広域化に関する基本協

定」を締結し、ごみ処理広域化の実現に向け、実施計画の策定に動き出しました。

実現可能性調査では

「湘南西ブロックごみ処理広域化実現可能性調査」最終報告書では、今後の取り組みとして次のとおり掲げられています。

- ① 循環型社会形成を目指した3R（発生抑制・再利用・再使用）の推進
- ② 減量化・資源化の推進、最終処分量の削減
- ③ 周辺環境に配慮した安心して安全な施設整備
- ④ ごみ処理経費の削減

基本的認識の違い

① 報告書の順序で
実施計画を策定するにあたっては、ごみ処理広域化施策を進める順序について、この

(表) ごみ処理広域化実現可能性調査での施設配置案

◎：広域対応施設 ○：単独施設 →：ごみの流れ

	平塚市	大磯町	二宮町	施設規模	建設費
リサイクルプラザ	一部 ○	→ ◎ ←		44トン/日	23億円
厨芥類資源化施設	一部	→ ◎		31トン/日	18億円
焼却施設	◎	←	←	340トン/日	135億円
中継施設		→ ◎		57トン/日	9億円
最終処分場	◎	←	将来 (◎)	未積算	未積算
し尿処理施設		→ ◎	○	未積算	未積算

報告書にある取り組み事項に沿って検証することが必要です。二宮町はこれまでの分別の徹底やごみ有料化などで資源化率は県下でも上位となっています。広域化でも同様、まずは家庭ごみの有料化や水切りの徹底などの減量化や水切り組み、次に分別で資源化できるものだけ資源化するというソフト化策を行い、

その上で必要最小限の施設を検討すべきと考えていました。

②最新のデータで

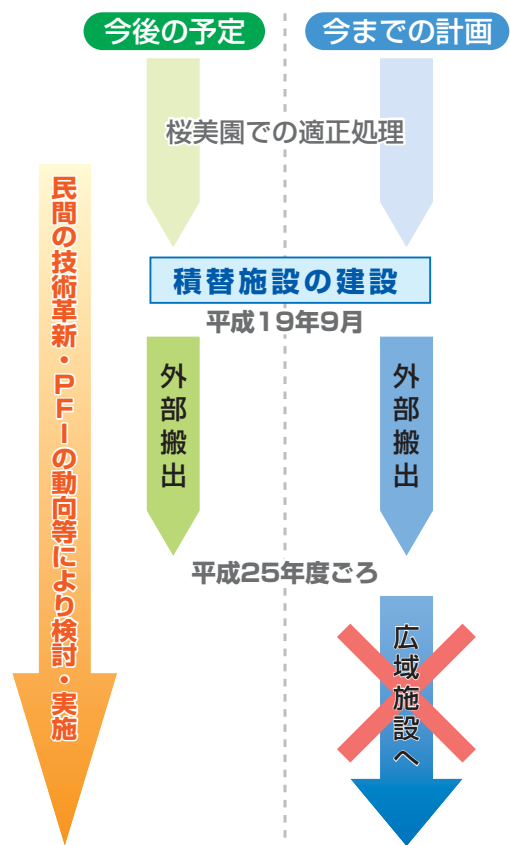
実現可能性調査は平成14年当時のデータに基づいていますが、環境への関心が高まるなか、減量化・資源化への取り組みに対しては年々、住民の皆様のご理解とご協力が深まっているものと考え、二宮町は実施計画策定の根拠となる

これからの町のごみ処理 外部搬出は既定路線

二宮町は、桜美園での焼却処理を平成19年度末で停止し、「毎日出るごみ（焼却ごみ）」を町外の焼却炉で処理する方針を平成14年9月に公表しています。

焼却停止後のごみ処理については、外部搬出を確実にを行うためごみ積替施設を建設し、平成19年10月から民間施設で処理を委託していく予定です。現在はその計画に沿って着実に進めています。それとともに、ごみ処理技術の進歩やPFI（注）の動向等を見極めながら、将来の方向を検討していきます。

（注）PFI＝公共施設に民間の資金やノウハウを活用して運営を行なう方法



日本で数少ない稼働している厨芥類資源化施設（民間）
厨芥（生ごみ）などの有機性廃棄物からメタンガスなどを取り出す施設です。

将来予測について、最新の数値に置き換えて予測をやり直すべきと主張してきました。

③ 十分な検証を

特に二宮町に位置付けられた「厨芥類資源化施設」については、今後の資源化には必要な施設とは考えますが、いまだ技術的に未成熟な段階にあり、あまり実績がないことから、十分な研究・検討をお願いしてきました。

やむを得ず脱退へ

実現可能性調査は決定ではなく検証が必要という二宮町の主張に対し、他市町では公

平分担の観点から、施設配置は変更できないという考えでした。（表参照）

その他にも、実現可能性調査ではつきり決まっていなかった最終処分場の扱いなど、様々な課題について、18年4月以降担当課長や部長により十数回に及ぶ会議が繰り返し行われてきました。本来、合意するまで議論を尽くすべきですが、終盤では多数決で決まる事態にもなってきました。

予定どおり事業を進めたい他市町の意向も強く、9月には広域化を進めるスケジュールのなかでこれ以上の遅延が

許されない状況に至りました。町としても実施計画策定のための骨子案を了承できないまま、議論に参加していくこと

は広域化を進める妨げになりご迷惑をかけるかと判断し、やむを得ず検討継続の中止と、本件の今後の取り扱いを9月12日に申し入れました。その後、9月19日に平塚市長、大磯町長、二宮町長による最終の協議が行われ、二宮町の脱退が決まりました。

問い合わせ

環境課廃棄物対策係

ごみ処理広域化 脱退に関する Q&A

Q 広域化実現可能性調査の町の認識は？

A 実現可能性調査は、あくまでも可能性の調査であって、これを基本として検証をすすめるべきと考えていました。検証とは、直近のデータを使い現実的な視点で計画を策定することです。

Q 実施計画策定に向けた検証の手順は？

A ごみ減量化などのソフト施策の後で施設の検証としたかったのですが、施設整備は動かせないということでした。なお、検証の手順と過程が住民に分かるようにしなければならぬと考えていました。

Q 広域で二宮町が受持つ予定の施設についての考えは？

A 厨芥類資源化施設は、これからの資源化をすすめるためには必要な施設だとは思いますが、いまだ技術的に未成熟な段階にあり、あまり実績がありません。

ストップ 飲酒運転!



これ以上悲しむ人を増やさないために

計り知れない
精神的・経済的損失

また、飲酒を伴わない自動車の人身事故のうち、死亡事故になるのは1%に満たないのに対し、飲酒運転による人身事故で死亡事故になる確率は5%〜10%にもなり、10件〜20件に一件が死亡事故になります。

「少しだから」が
重大事故の元!

飲酒運転は悪いことだと知りながら、「少しだけしか飲んでないから」と言って運転していませんか?

統計によると飲酒運転による事故の9割は「酒気帯び運転」や基準値未満などの軽度の飲酒によるものです。

また、飲酒を伴わない自動車の人身事故のうち、死亡事故になるのは1%に満たないのに対し、飲酒運転による人身事故で死亡事故になる確率は5%〜10%にもなり、10件〜20件に一件が死亡事故になります。

8月に福岡市で、飲酒運転により幼児3名が亡くなる痛ましい事故が発生しました。その熱が冷め止まぬ9月22日と30日に行われた県下一斉飲酒運転取締りでは、84件もの飲酒運転による検挙がありました。
特に年末を控え、お酒を飲む機会が多くなりますが、明るく年越しを迎えるためにも、今一度、飲酒運転について考えましよう。

飲酒運転は事故を起こさなくとも当然厳罰に処せられます。懲役刑または多額の罰金が科せられるほか、免許取消、停止などの行政処分が加えられます。

また、飲酒運転中の交通事故では運転者自身の怪我や損害について保険は適用されません。仮に事故により大きな後遺症が残れば多額の治療費にも苦しむことになるのです。さらに、社会的な非難や、その後の家族の人生にまで多大な影響を与えます。

みんなでもつ意識
飲酒運転にノー!

お酒を飲むとついつい理性が薄れ、普段わかっていることにすぎが生じることがあります。そんなとき、車を運転

しないという強い意志をもつことは当然ですが、社会全体で飲酒運転をしようとしていない人を止める勇気と優しさを持ちましよう。
運転代行もある時代です。頼んで数千円、飲酒運転検挙による罰金で50万円、ただし事故で相手を死亡させてしまった場合はお金ではどうすることもできず、一生償いの日々を送らなければなりません。

問い合わせ
地域推進課防災安全係

町職員の処分
11月から厳罰化!

- 飲酒運転で事故を起こした。免職又は停職 ↓ 免職
- 飲酒運転をした。免職又は停職。 ↓ 免職。
- 飲酒運転になると知りながら酒類を他の者に提供した。飲酒運転であることを知りながら同乗した。停職又は減給 ↓ 免職、停職又は減給

問い合わせ 総務課庶務係



それでもあなたは飲酒運転をしますか?

指名手配被疑者の 検挙にご協力を！

過去に殺人や強盗などの重大犯罪に関わったとされ、まだ検挙されていない犯人は、皆さんと同じ日常で姿や氏名を偽って隠れています。

平成18年9月末現在、全国の警察から指名手配されている者は、約2,200人にもなっており、再び犯罪を起こす危険性があります。

自分勝手な考えから、人の幸せな生活を壊し、まだ処罰されていない卑劣な犯罪者を1人でも多く、1日でも早く検挙するために、みなさんのご協力が必要です。

平和な日常を維持するためにも、どんなささいな情報でも結構ですので、お知らせください。指名手配犯は警察庁ホームページで確認できます。
<http://www.npa.go.jp/wanted/index.htm>

問い合わせ 大磯警察署 ☎72-0110

まずは防犯意識を！

～日ごろの小さなこころがけ～

子どもを狙った犯罪が全国的に増加してるなか、町では職員が庁用車で出かける際に、「防犯パトロール」のステッカーを車のドアに付けて、不審者等の警戒や児童生徒の見守りを兼ねるように意識しています。

町の防犯意識の高まりは、児童生徒を狙った犯罪だけでなく、車上荒らしやひったくりなど街頭犯罪の抑止に大きな効果があります。

みなさんも犯罪を日々の話題にあげ、見守り活動をするなど、日ごろから防犯意識をもつように心がけましょう。

問い合わせ 地域推進課防災安全係



高齢者を狙う悪質業者

その非情な手口と対応を紹介します！

高齢者を狙った悪質商法が多発しています。1件あたりの平均被害額も発生件数も、若い世代よりも多く、悪質業者が高齢者を狙っていることは明らかです。

今回は狙われてしまう原因と、その手口・対策をご紹介します。

のうち、男性29%、女性48%が「誰にも相談しなかった」と答えています。

「だまされたことに気付いていない」「だれにも相談しない」ことを考慮すると、相当数の高齢者の消費者トラブルが潜在化していることが考えられます。

さまざまです。

③次々と契約を迫ってくるひとつの悪質業者と契約してしまつと、次々と違う商品売り来たり、別の業者が訪問してきて、被害が大きくなります。



なぜ高齢者は狙われるのか？

●被害に気付きにくい
平成17年の高齢者調査によれば、67%の高齢者が勧誘経験をもっていたにもかかわらず、被害にあったと回答した人は7%でした。

悪質業者はあたかも被害者の家族のように接し、安心感をもたせ業者のペースに引き込んでしまうため、だまされているとは思わせないのです。

●誰にも相談しない

被害にあったことを恥ずかしく思い、誰にも相談しない方が多く、被害にあったと回答した高齢者（全体の7%）

非情な悪質業者の手口

①寂しい気持ちにつけ込んで、優しく接してくる

販売目的を隠しながら、優しい良い人を装って接近してきます。昭和50年代に起こった金の現物まがい商法で話題となった「豊田商事事件」以来、孤独な高齢者のこころの隙間につけ込む販売方法が存在し続けているのです。

②不安をおおって契約させる
家の老朽化や高齢者の健康不安をおおって、その必要がないのに契約を迫ってきます。

耐震リフォーム、羽毛布団や床下換気扇など、その種類は

被害にあわない対策

悪質業者は言葉巧みに購入を勧め、ついだまされてしまいます。訪問販売にはまず警戒心をもちましょう。

また、容刃物に玄関に入らず、必要ないものには断固として「いらぬ」と言いましょ。もし、なかなか帰らないようなら警察を呼びましょ。

早期に相談すれば契約を取り消せるものもあるので、小さなことでも家族や消費生活センターに相談しましょ。

平塚市消費生活センター

☎21-7530

大磯警察署 ☎72-0110

二宮町地域推進課防災安全係

除籍・改製原戸籍も

電算化されました！



昨年からコンピュータにより発行している戸籍証明書に加え、10月16日(月)からは除籍・改製原戸籍も電算化されました。

今までは申請された戸籍を台帳から探し出した後、コピーして発行という手順でしたが、相続などにより死亡された方の出生から死亡までの戸籍がすべて必要な場合、戸籍のさかのぼりをしなければならず、請求が多ければ多いほど発行に時間がかかっていました。

これからはコンピュータ化により、発行時間が短縮されます。

請求時のご注意

- ・戸籍の請求には、本籍・筆頭者・生年月日を記載していただき、窓口に来られた方の本人確認のため運転免許証や保険証、住基カードなどをご提示ください。
- ・戸籍のさかのぼりが必要なときは、場合により請求者と請求する戸籍とのつながりを証明する戸籍謄本等の資料が必要になります。

問い合わせ 町民課戸籍住民係

戸籍証明書の発行手数料（1通）

戸籍全部事項証明書（謄本） 戸籍個人事項証明書（抄本）	450円
除籍、改製原戸籍、平成改製原戸籍（謄本、抄本）	750円
戸籍の附票	300円

●●● 戸籍に関するQ&A ●●●

Q. 「除籍された戸籍」とは何ですか？

A. 一戸籍内の全員をその戸籍から死亡・婚姻などの理由により除いたとき、または他の市区町村へ転籍（戸籍を移すこと）した戸籍のことです。

Q. 「改製原戸籍」とは何ですか？

A. 戸籍様式の改製により書き換えた書き替え前の戸籍のことです。作り直された新しい戸籍には、死亡や婚姻のために除籍された方は書き写されないため、相続などの時には除籍謄本、改製原戸籍の謄本が必要です。



土・日・祝日も証明書を発行

I-Tsunobiki Ai Building
開館時間：10時～19時
休館日：祝日を除く月曜日、
第2・4火曜日、祝日の翌
日（土日を除く）、年末年始
問い合わせ 二宮町二宮82
8 ☎ 70-11537



日曜日でも証明書を発行

※11月16・17日は期日前投票所のため16時30分以降のみ証明書を発行
問い合わせ 二宮町百合が丘
21211 ☎ 70-3161

町民サービスプラザ
業務時間：9時～19時
(月・水・木・金・日曜日)
休日：火・土曜日、祝日、
年末年始
※11月16・17日は期日前投票所のため16時30分以降のみ証明書を発行

身近な証明書等発行窓口

●発行できる証明書等の種類

住民票の写し、印鑑登録証明書、住民票記載事項証明書、所得証明書、課税証明書、非課税証明書、評価証明書、公課証明書の交付（各300円、ただし世帯6名以上の住民票は600円）
※評価・公課証明は特殊なため、役場開庁日、時間のみ発行となります。
〔必要な物〕印鑑、手数料、本人確認できるもの、代理人が申請するときは代理人選任届。
印鑑登録証明書については、印鑑登録カード。代理人が申請するときは、代理人の本人確認できるもの。
※「本人確認できるもの」とは顔写真付きの官公庁が発行する運転免許証、パスポート、住民基本台帳カード等です。



財政状況のあらまし

平成18年度上半期（本年4月から9月まで）の財政状況をお知らせします。

一般会計予算額は、補正予算を経て73億8,405万円余りとなっております。9月末現在の収入済額は37億8,558万円余り、歳入予算額に対して51・3%の収入で、前年度同期と比較して2・3ポイント

の減となっております。

支出は9月末までに31億2,601万円余り、歳出予算額の42・3%が支出され、前年度同期と比較して0・9ポイントの増となっております。

なお、特別会計、町税の負担状況、町債の残高と基金の残高は別表のとおりです。

問い合わせ 財政課財務係

一般会計

	予算現額	収入済額	収入割合(%)	
			18年度	17年度
歳入	73億8,405万3千円	37億8,558万8千円	51.3	53.6
町税	36億8,094万7千円	22億7,843万1千円	61.9	61.4

	予算現額	支出済額	支出割合(%)	
			18年度	17年度
歳出	73億8,405万3千円	31億2,601万5千円	42.3	41.4

住民負担の状況

区分	18年9月30日現在	17年9月30日現在	増減額
一世帯当たり(予算)	63万1,385円	63万7,295円	△5,910円
町民一人当たり(予算)	24万2,052円	24万727円	1,325円
一世帯当たり(町税)	31万4,745円	31万6,880円	△2,135円
町民一人当たり(町税)	12万663円	11万9,696円	967円

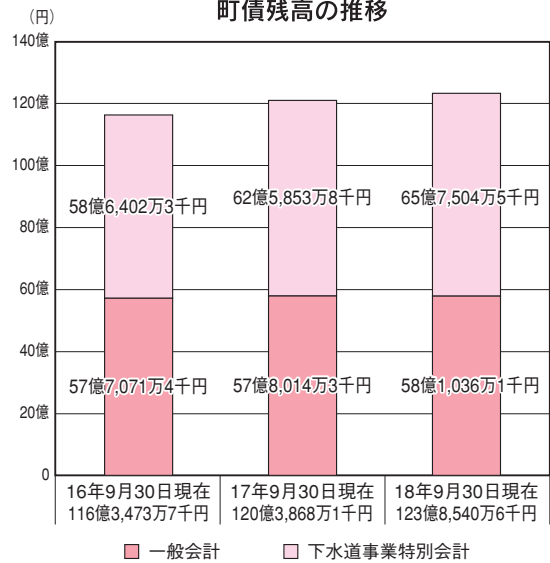
区分	18年9月30日現在	17年9月30日現在	増減
世帯数	11,695世帯	11,627世帯	68世帯
人口	30,506人	30,781人	△275人

※世帯数および人口は、住民基本台帳による。

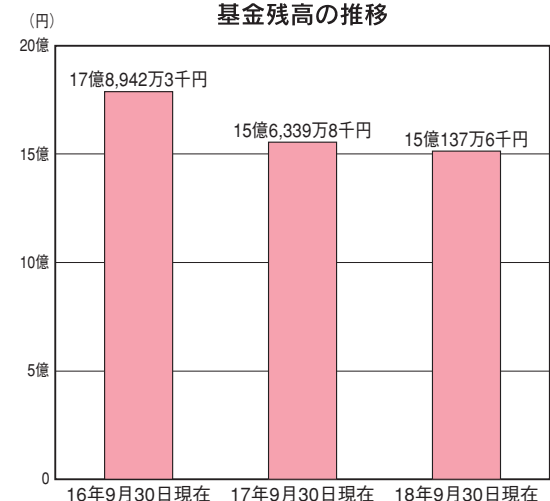
特別会計

特別会計名	予算現額	収入・支出済額	収入・支出割合(%)	
国民健康保険	歳入	28億6,269万4千円	12億259万2千円	42.0
	歳出	28億6,269万4千円	11億3,830万4千円	39.8
老人保健医療	歳入	23億8,488万5千円	10億2,052万5千円	42.8
	歳出	23億8,488万5千円	9億8,660万6千円	41.4
介護保険	歳入	15億7,173万3千円	7億9,505万9千円	50.6
	歳出	15億7,173万3千円	6億2,327万6千円	39.7
下水道事業	歳入	12億2,609万円	4億4,920万1千円	36.6
	歳出	12億2,609万円	3億4,639万円	28.3

町債残高の推移



基金残高の推移



町政資料の閲覧コーナー

〔行政資料紹介〕

役場2階の閲覧コーナーで閲覧できる町と県の行政資料の最新版です。

〔町の資料〕

- ◎二宮町まちづくり白書
- ◎平成17年度二宮町町民満足度調査報告書
- ◎平成18年度行政評価結果（中間）

〔県の資料〕

- ◎やまなみ五湖 秋のおでかけ情報
- ◎建築物清掃業等登録業者名簿
- ◎神奈川みどり計画

ほかにも閲覧できる資料があります。

問い合わせ 総務課庶務係

ともに生きる福祉社会をめざして

障害者が差別されることなく、あらゆる活動に参加することができ、社会が実現できるように目指していくことを目的としています。

「障害がある」ことは特別なことではありません。それがわかっていれば「何かお手伝いしましょうか？」という一言も自然と言えるのではないのでしょうか。

みなさんも同じ社会に住む仲間として、何かに困っている障害者を見かけたらちよつと勇気をだして、笑顔で声をかけてみましょう。

「街の中心で暮らす」

○歩道にある点字ブロックは、視覚障害者にとつての「道すじ」です。その上に自転車や看板などの障害物を置かないようにしましょう。

○補助犬(盲導犬・介助犬・聴導犬)はペットではありません。補助犬の仕事には触ったりしないようにしましょう。

○聴覚に障害のある人の多くは、手話ができなくても筆談や唇の動きで会話することができます。

問い合わせ
福祉課社会福祉係

▼バリアフリー調査を実施

10月11日(水)、駅周辺を中心とした重点整備地区のバリアフリー化を進めるため、二宮町交通バリアフリー基本構想策定協議会委員と公募による参加希望者で、現地を実際に歩いて調査しました。

問い合わせ
都市整備課計画指導係



実体験をもとにした意見が多数出ていました。

障害者自立支援法本格施行

障害がある人の自立を支援します

障害がある人の社会参加と自立促進を目的とする障害者自立支援法が10月に全面施行され、一部サービスが町の地域生活支援事業に移行しました。

制度のポイント

- ①共通のルール
今まで障害の種類や年齢ごとに個別の法律でサービスを提供していたものが、この法律により障害福祉サービスが一元化され、障害や年齢によつて個別に申請しなければならなかった手続きが、一本化されました。
- ②自立支援のサービス
サービスは国全体の統一的な「障害福祉サービス」と、市町村が主体となって地域の特性を活かした事業を展開する「地域生活支援事業」に別れました。
- 相談支援事業
障害者などからの福祉サービスの相談や必要な情報提供をします。
- コミュニケーション支援事業
これまで「手話通訳者派遣事業」として実施していたものです。(利用者負担はありません。)
- 日常生活用具給付事業
重度障害者の日常生活を容易とするための用具の給付または貸し付けをします。(利用者負担は原則1割)
- 移動支援事業
障害をお持ちの方が外出することをできるように、移動を支援します。(利用者負担は原則1割)
- 日中一時支援事業
介護する方の急用などにより障害者(児)の面倒を見ることができないときの、一時的な見守り支援。(利用者負担は原則1割)

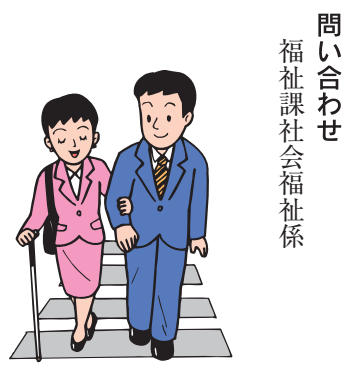
地域生活支援事業

補装具の助成制度

10月1日からは、所得に応じて月額負担上限額が設けられたうえで、利用者一律1割負担になります。

世帯所得区分	月額負担上限
生活保護	0円
低所得1 ※1	15,000円
低所得2 ※2	24,600円
一般	37,200円

※1 低所得1…町民税非課税世帯であつて、障害者本人(18歳未満の場合はその保護者)の年間収入額が80万円以下。
 ※2 低所得2…町民税非課税世帯であつて、障害者本人(18歳未満の場合はその保護者)の年間収入額が80万円以上。一定所得以上(本人または世帯員のうち、町民税所得割税額が50万円以上の場合)は支給対象外(全額自己負担)となります。



介護新時代

平成17年度の介護保険の状況をお知らせします(後編)

先月号に引き続き、平成17年度の介護保険の状況をお知らせします。

今月号では、介護度別サービス利用者が平成12年と比べてどのように変化したか、費用はどのくらいになるか、そして健康的な老後を迎えるための秘訣をご紹介します。

■介護度別サービス利用者数

サービス利用者数を平成12年と17年で比べると、施設サービスは30・4%の増加なのに対して居宅サービス利用者は127・7%の増と約2・3倍に増えていきます。

介護サービスを利用して、住み慣れた地域で暮らし続けていただくという介護保険の趣旨に沿った内容となっています。

なお、居宅サービスでは軽度の方の増加が著しいのに対して、施設サービスでは比較的重度の方の割合が増加しています。これは、施設サービスは自宅での生活が困難な重度の方の入所を優先していることによります。

介護度別サービス利用者数の推移

介護度	平成12年9月利用者			平成17年9月利用者			伸び率(%)		
	居宅	施設	合計	居宅	施設	合計	居宅	施設	合計
要支援	31	0	31	80	0	80	158.1	—	158.1
要介護1	68	17	85	211	13	224	210.3	-23.5	163.5
要介護2	51	30	81	94	26	120	84.3	-13.3	48.1
要介護3	38	33	71	84	41	125	121.1	24.2	76.1
要介護4	27	29	56	50	55	105	85.2	89.7	87.5
要介護5	27	49	76	32	71	103	18.5	44.9	35.5
合計	242	158	400	551	206	757	127.7	30.4	89.3

※事業状況報告の数値より・各年11月(9月給付)報告分

利用者1人あたりの年間平均給付額

サービス種類	年間給付額(千円)	構成比	平均給付額※(千円)
居宅サービス	658,485	47.8%	1,145
施設サービス	718,478	52.2%	3,539
合計	1,376,963	100.0%	1,770

※1年間のサービス利用者1人あたりの平均給付額

■サービスにかかった費用
介護保険のサービス利用に對して町が支払った金額(給付額)は、平成17年度では年間13億7696万3千円でした。このうちの52・2%は施設サービスで、居宅サービスより4・4ポイント多くなっています。また、サービス利用者1人

あたりの年間給付額は居宅サービスの114万5千円に對して、施設サービスでは353万9千円で、約3倍と大幅に多くなっています。

■元気な頃から介護予防を
まだ若くて元気なので介護なんて関係ないと言われる方がいますが、元気なうちから運動をしたり、食生活を見直したりすることが大切です。適度な運動やバランスのとれた食生活を送るよう心掛けてください。

また、ボランティア活動や趣味のサークルに入るなど、活動的な生活を送ることも介護予防につながります。日々の介護予防を通して、元気な80代を目指しましょう。問い合わせ
高齢介護課介護保険係



高齢福祉情報

生活支援用品補助事業

二宮町では、町内に在住される65歳以上の高齢者の方が電磁調理器・自動消火器・火災報知器を購入する際に、購入額の一部を補助しています。

対象者

町内在住で非課税世帯の方のうち、ひとり暮らし高齢者の方、又は、高齢者のみの世帯の方となります。

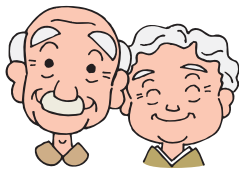
補助額

補助額は、3万円を限度額とし、購入費の2分の1を補助します。

お問い合わせ

二宮町地域包括支援センター “つばき”
☎0463-71-7085

インフルエンザに負けない!



国内最大の感染症「インフルエンザ」。風邪と同じように見られがちですが、高齢者や幼児が感染すると、肺炎や脳炎を合併して死に至ることもあるので、予防対策がなによりも大切です。



●ウイルスの侵入・拡散を防ぐ

・流行中は人混みを避けてマスクを着用

…1回のくしゃみで5m以上ウイルスがつまった粘液の粒が空气中に飛び散ります。感染している方もしていない方も、マスクをしましょう。



・うがい、手洗いはこまめに

…最も基本的で、すべてのウイルスに共通する予防がうがいと手洗い。せっけんを使うと効果的。

・適度な運動をして、ストレスをためない

…ストレスをためると、胃の粘膜が痛んで、ウイルスが侵入しやすくなります。適度な運動をして血行をよくなり、ストレスを発散させましょう。



・たばこはやめて、お酒もほどほどに。

…たばこの煙やお酒でのどの粘膜が痛んでいると、ウイルスがそこから侵入しやすくなります。



・疲労をためずに十分な睡眠を

…疲労がたまったり、睡眠不足になると、体の抵抗力と自然治癒力が弱まります。

インフルエンザにかかったら?

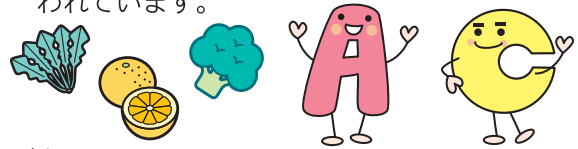
早めに医師の診察を受けることが大切です。素人判断で市販薬を使用していると、他の病気を併発することがありますので注意してください。

- ★安静にして十分な睡眠をとる
- ★加湿器などで部屋の乾燥を防ぐ
- ★こまめに水分をとる。
- ★脂っこいものは避けて、消化の良い食事をする

●食事で免疫力を高める

・ビタミンC

…オレンジやみかんなどの果物、ブロッコリー、ピーマンなどに多く含まれているビタミンCは、感染症の予防や自然治癒力の増進に有効だと言われています。



・ビタミンA

…レバー・ウナギなど、そしてほうれん草・人参などの緑黄色野菜に多く含まれているビタミンAは、粘膜を強化し、ウイルスの侵入を防ぎます。

・納豆

…納豆に含まれる「納豆菌」には、ウイルスや病原菌等の働きを抑える効果があります。また、消化がよく栄養価も高いため、体力や免疫力がアップします。

納豆に含まれる「ムチン」は、体内では気管や消化管、目などの粘膜の表面をカバーし、守ってくれるといわれています。



・その他

…ヨーグルトは腸内を整え、カテキンを含むお茶やココアなどは強力な殺菌効果を発揮します。

※一番大切なのは食事のバランスです。偏りなく栄養をとることで、健康的な体を維持することができます。

栄養成分が病原菌をやっつけるのではなく、あくまで栄養は体が外敵に対する抵抗力を作る手助けをするものです。



問い合わせ 健康課健康づくり係

※最新情報は国立感染症研究所感染症情報センターのホームページをご覧ください。

<http://idsc.nih.go.jp/indez-j.html>



第12回

にのみや観光フォトコンテスト

あなたの自慢の「にのみや」でご応募ください。

テーマ いつも心のそばに ～わが故郷にのみや～

サイズ カラープリント（六つ切り以上八つ切りまで、ワイド可）

組写真、デジタルカメラは不可

一 応募上の注意 一

- ①作品は未発表のものに限る。
- ②作品の裏面に所定事項を記入した応募票（自作可）を添付。
- ③入賞作品の著作権は主催者に属し、作品の返却はしない。
- ④入賞外の作品で返却を希望する場合は、19年3月23日までに直接観光協会にお越しください。

※賞金、副賞はフィルムと引き換えにお渡しします。

※応募者全員に参加賞を差し上げます。

応募期間 19年1月17日（水）～2月5日（月）

結果発表 19年3月中旬（入賞作品は応募者に直接通知）

応募先・問い合わせ 二宮町観光協会（経済課内）

〒259-0196（個別郵便のため住所不要）

新年のごあいさつに
美しい二宮の風景を！

前回のフォトコンテストの入賞作品を年賀状素材としてダウンロードできるコーナーが町ホームページにできました。



応募票	
第12回にのみや観光 フォトコンテスト	
氏名	フリガナ
住所	〒
電話	
題名	
撮影場所	
撮影年月日	



孫の代まで

良い環境を残すため



公共下水道への接続を!!

下水道法第10条により、下水道の供用開始（下水道を使用できること）になってから、浄化槽を使用されている方は遅滞無く、またくみ取りトイレの方も3年以内に水洗便所に改造していただき、宅内の排水設備を公共下水道に接続することが義務付けられています。

下水道事業は、地域全体の環境衛生の向上を目指す大切な事業であり、各家庭が宅内排水設備を公共下水道に接続することで、地域の生活環境向上や自然環境保全という、本来の目的を達成することになります。

供用区域内で、まだ下水道に接続されていないご家庭や事業所は、早期接続の為に、町の排水設備指定工事店で排水設備工事の具体的な検討をお願いします。

問い合わせ 下水道課業務係

新教育委員に

桐生 芳江氏



9月30日をもって任期満了となった奥村陽子氏の後任として、桐生芳江氏（中里在住）が新しい教育委員に就任しました。

教育委員と各役職は下記の通りです。
問い合わせ 教育総務課学校教育係

教育委員名簿

（敬称略）

職名	氏名
委員長	古村 恭三郎
委員長職務代理	能島 榮之助
委員	松本 博良
委員	桐生 芳江
教育長	小林 信昭

じょうほう館

☎ … 申込み ☎ … 問い合わせ
町役場の電話番号 71-3311

◆消費者のつどい 「食の安全について」

12月2日(土)
展示 9時30分～14時
講演会 11時～12時30分
ラディアン ミーティング
ルーム2
内容 ◎展示：各消費生活団体
体が、耳寄りな情報を展示。
◎講演「気になる身近な野菜
& 果物のはなし」簡単なス
イーツ試食付き！
講師：新田美砂子氏（食生
活コーディネーター・ベジ
タブル&フルーツマイスタ
ー）
参加費 無料
☎ 地域推進課防災安全係

◆ウエイトトレーニング教室

11月14日(火)、21日(火)、28日
(火)〔全3回〕 19時～21時
町立体育館

対象 町内在住、在学、在勤
の方（中学生以下は不可）
定員 20名

参加費 無料

申込み 11月13日(月)までに

担当課もしくは町立体育館
(☎71-9981)の窓口
へ直接お越しになるか、電
話で申し込みください。

持ち物 上履き、タオル

☎・☎ 生涯スポーツ課
体育振興係

◆ふれあい福祉大会

11月25日(土) 10時～15時

ラディアン
内容 ◎式典・社会福祉関係
者表彰式◎福祉講演「よか
ったね よく来たね」

講師：和田重良氏〔11時30
分開演〕 ◎ふれあい福祉
バザーなど

☎ 二宮町社会福祉協議会

◆「知事と語ろう！神奈川 ふれあいミーティング」

県民のみなさんと知事が直
接語り合う「神奈川ふれあい
ミーティング」。「元気な神

奈川 豊かなくらし「地域
から考える 神奈川の産業」
をテーマに、皆さまと一緒に
考えてみたいと思います

11月30日(木)

18時30分～20時30分

平塚商工会議所会館大ホール
申込み 電話・ファックス・
ハガキ・県のホームページ
で11月22日(水)までに湘南
地域県政総合センター県民
課へ申し込んでください。
(氏名、市町村名、保育の
場合のみ電話番号を記載)
※当日は手話・パソコン文字
通訳、保育(要予約)あり

☎ 湘南地域県政総合センタ
ー県民課 ☎22-12711



平塚保健福祉事務所 各種相談事業

●認知症相談

11月22日(水)
13時30分～15時45分

●こころの健康相談

11月21日(火)、27日(月)、
12月7日(木)

13時30分～15時45分

☎ 保健予防課

●女性の健康相談

11月15日(水)
13時30分～15時30分

☎ 保健福祉課

※全て事前予約制

☎32-0130

11月の納期

国民健康保険税 (6期)

介護保険料 (6期)

保育料 (11月分)

⇒⇒⇒ 11月30日

～活かします あなたの納める貴重な税～

毎年11月12日から25日は

「女性に対する暴力をなくす運動」

夫・パートナーからであっても、物理的であれ、精神的であ
れ、女性に対する暴力は女性の人権を著しく侵害するものです。

暴力はそれだけで決して許されるものではありませんが、暴
力の現状や、男女の置かれている社会構造の実態を見ると、特
に女性に対する暴力について早急に対応する必要があります。

女性に対する暴力の根底には、女性の人権の軽視があります
ので、この機会に女性の人権の尊重のため問題に対する意識を高め
ましょう。

問い合わせ 企画室企画調整係



DVホットライン
☎0120-956-080

STOP
女性への
暴力

11月19日(日)は 二宮町議会議員・町長選挙

皆さんそろって投票しましょう

- 投票 11月19日(日) 7:00~20:00
投票所整理券に書かれている投票所8か所
- 開票 11月19日(日) 21:00~
二宮小学校体育館
- 期日前投票
役場庁舎2階会議室
11月15日(水)~18日(土) 8:30~20:00
町民サービスプラザ
11月16日(木)~18日(土) 9:00~16:00
投開票速報をホームページでお知らせします。
(<http://www.town.ninomiya.kanagawa.jp/>)
投票速報 9:00ころから1~2時間ごとに発表
開票速報 22:30ころから30分ごとに発表
※発表時刻は予定であり、前後する場合があります。

問い合わせ 選挙管理委員会

◆茶道体験教室

いただき方 10時~12時
11月26日、12月17日、1月28日
点て方 13時~15時
11月26日、12月17日、1月28日、
2月25日
作法 10時~12時
12月10日、1月21日、2月18日、
3月18日
(すべて日曜日に開催)
県立大磯城山公園
いただき方↓点て方↓作法
の順に受講してください。一
連の講座で1コース終了です。
参加費 1500円(1コー
ス3講座分)

◆不登校・ひきこもり 地域講演会

12月1日(金) 14時~16時
平塚保健福祉事務所
講演 「心地よい家族関係を
考える〜親が子どもにでき
ること〜」
講師 八巻香織氏(思春期・
家族カウンセラー)
定員 当日先着100名
参加費 無料
圃 県立青少年センター
青少年サポーター課
☎045-1263-4467

圃・圃 県立大磯城山公園
☎61-03355

神奈川県最低賃金が改正!

「ねえみんな、
この金額に目を留めて!」

717円 (5円引き上げ)

神奈川県最低賃金は、神奈川県内の事業場で働く常用・臨時・パート・アルバイト等の雇用形態や呼び方にかかわらず、すべての労働者とその使用者に適用されます。

問い合わせ 神奈川県労働局労働基準部賃金課

☎045-211-7354

<http://www.kana-rou.go.jp>

果樹公園で収穫した柿を みなさんに配布します!

～募金にご協力ください～

11月22日(水) 午前10時より

(※雨天でも実施します)

果樹公園管理事務所にて

品種………富有

※配布日に熟期を迎えたものをお出しします。

○募金いただいたお金は、緑化事業を推進するため「二宮町みどり基金」に全額積み立てます。

○募金額は市場価格の半額程度を目安としていただくと幸いです。

○品質には注意しておりますが、痛み等は各自の責任でご判断のうえ、お持ち帰りください。

○収穫分がなくなり次第、配布を終了とします。

圃 道路公園課公園緑地係

資源ごみの収集量と売却代金

	9月分		前月比	
	収集量	売却代金	収集量	売却代金
古紙・布類	173,380kg	1,039,747円	-750kg	75,998円
ビン・ガラス類	13,560kg	8,010円	2,190kg	1,490円
金属・空カン類	24,966kg	215,784円	561kg	4,728円
樹脂類	12,685kg	5,315円	10kg	-1円
金額総計 (売却代金は町の会計に入る)		1,268,856円		82,215円

町の人口(10月1日現在)

総数 29,987人 (-35)
男 14,547人 (-16)
女 15,440人 (-19)
世帯数 11,088世帯(+1)

()内は前月比。

平成17年国勢調査結果速報を基礎数値にしています。

防火ポスターコンクール

「消さないで あなたの心の 注意の火。」

小学生高学年を対象に行われた「防火ポスターコンクール」。応募総数783作品の中から最優秀3点、優秀3点、優良9点が選ばれました。

入賞作品は、次の日程で町内の各施設に展示されます。

入賞作品の展示日程

- 1、消防本部 11月1日(水)～11月8日(水)
- 2、JR二宮駅 11月8日(水)～11月15日(水)
- 3、ラディアン 12月6日(水)～12月11日(月)
- 4、西友二宮店 12月12日(火)～1月4日(木)

問い合わせ 消防課予防係 ☎72-0015



4年生 最優秀賞
山西小学校 遠田悠人さん



5年生 最優秀賞
一色小学校 齊田俊太朗さん



6年生 最優秀賞
二宮小学校 脇 真帆さん



写真右上はカヤの実

西光寺の境内や、その周りには、たくさんのお地藏さんがあります。袖切り地藏や地下一願地藏などがあり、その中で最も古いものが寛政九(1797)年に建立された子育て地藏

川勾地区にある西光寺の境内には、高さ約25メートルのカヤの木があります。樹齢約530年といわれ、昭和52年には町の天然記念物に指定されています。以前は木の根元が踏み固められてしまい、木が弱っていました。そこで約10年前に保護対策として土を入れ替え、木の幹の周りを囲むようにサツキを植栽しました。その甲斐あって、現在では枝ぶりも豊かになり、緑の葉が生い茂るようになりました。

木は夏に実をつけ、それを拾い集めることが子どもの頃の大切な仕事だったそうです。集めたカヤの実を乾燥させて油屋へ持って行き、食用油や灯明油になりました。カヤの実には子どもの夜尿症にも効果があるといわれ、炒ったものを食べさせられることもあったそうです。また、蚊いぶしといって落ちたカヤの葉をかき集めて燃やすと、虫除けの効果もありました。自然を大切にしながら、暮らしを営んでいた頃が思い起こされます。

子育て地藏と地藏祭

西光寺のカヤの木

にのみや再発見 ⑦

西光寺



この地藏さんは一説に、疫病が大流行して多くの子どもたちが亡くなったときに、その供養と、更に生まれてくる子どもたちが無事に育つことができるよう、願いをこめて建てられたということです。

また、西光寺では毎年10月中旬に地藏祭を行っています。子どもたちの幸せを願い、人と人とのご縁をはぐくむ祭として地域の方々のご協力を得て始められ、今年で27回目を迎えました。

子どもたちの健やかな成長を願う人々の気持ちは、今でも大切に引き継がれています。

所在地 川勾230
アクセス 押切坂上バス停より徒歩約15分。二宮西中学校そば。

新春の
つどい

「講演会」のご案内

平成19年1月5日（金）
14:00～15:30（予定）

ラディアンホール

講師 あさかわ ひろただ 浅川 博忠 氏

〔政治評論家〕

テーマ 「新春政局展望」

申込み方法 住所、氏名、電話番号、「講演会希望」と書いた往復ハガキを1人につき1枚お送りください。返信用はがきには、あて先の記入をお願いします。応募多数の場合は抽選です。

申込み期限 12月8日（金）必着

申込み先・問い合わせ 総務課庶務係

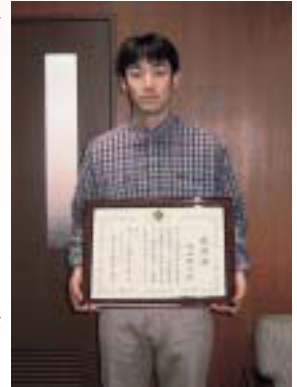
〒259-0196（個別郵便番号で住所記入不要）



消防協力者 牛田さんに感謝状

うした まさゆき
牛田雅之さん（平塚市在住、はなまさ二宮店
店長）は8月7日、上町地区で起こった住宅火
災にいち早く気付き、迅速な119番通報を指
示し、街頭に設置してある消火器を使い、1人
で初期消火活動をされ
ました。牛田さんの活
躍により、住宅密集地
であつたにもかかわらず、延焼等もなく早期
に消火できました。

これにより、9月
28日（木）、町消防本
部消防長より感謝状が
贈呈されました。



百合が丘保育園児が 稲刈りのお手伝い！

10月19日（木） 一色地区

6月29日に園児たちが植えた稲が収穫の時
を迎えました。たわわ
に実った稲を、里山づく
り協議会会員や農業委
員の指導を受け収穫し
ました。やっぱり収穫は
嬉しいし、楽しいね。



農林水産まつり 第1部 畜産共進会

10月4日（水） ふれあい広場

農産物の直売会や牛の品評会、牛乳の試飲が
行われ、多くの方が集まりました。



子牛に興味津々！
「子牛なのにおっきいねえ」と
言った声が聞こえました。



衣装もバッチリ
百合が丘保育園のみなさん

9月28日（木）、ラディアン
で敬老のつどいが開催されま
した。
かわいらしい園児たちのお
遊戯に思わずにっこり。
歌や踊りや手品などで楽し
いひとときを過ごしていただ
きました。
いつまでも健康第一で、元
気に笑顔でお過ごしください。

今年対象になった77歳以上
（12月末日現在）の方は24
56人。いつまでもお元気で。



大声援を受けながら



二宮町体育祭

10月1日(日) 町民運動場

第63回となる二宮町体育祭は、時折雨も降るあいにくの天気となりましたが、熱烈な地域の大声援に、選手たちは力いっぱい応えていました。

玉入れに出場した選手は「みんなで楽しく参加できて、いい思い出になりました。」と笑顔を見せていました。



快勝の百合が丘3



チームワークが光る元町北

総合防災訓練

10月14日(土) 山西小学校

平成14年以来4年ぶりとなる総合防災訓練が開催されました。中央会場の山西小学校では、陸上自衛隊をはじめ、消防署救助隊やドクターヘリも登場して、大規模な訓練となりました。

万一の時、もっとも大切なのは家族や地域との連携です。日ごろから地域の防災訓練などにぜひ参加しましょう。



参加者のロープワーク訓練

陸自・消防署救助隊による救出訓練



●リレー種目の結果●

小・中学生地区別リレー
男子の部

第1位	百合が丘3
第2位	百合が丘1
第3位	釜野

女子の部

第1位	元町北
第2位	越地
第3位	茶屋A

年代別地区別リレー優勝チーム

Aブロック	元町南
Bブロック	富士見が丘1
Cブロック	茶屋
Dブロック	下町

団体及び職域別リレー優勝チーム

女子	子ども	二宮ミニバスケットボールA
女子	一般	二宮小学校B
男子	子ども	二宮剣道部A
男子	一般	二宮小学校A
混合	子ども	二宮剣道部B
混合	一般	中町祭囃子保存会