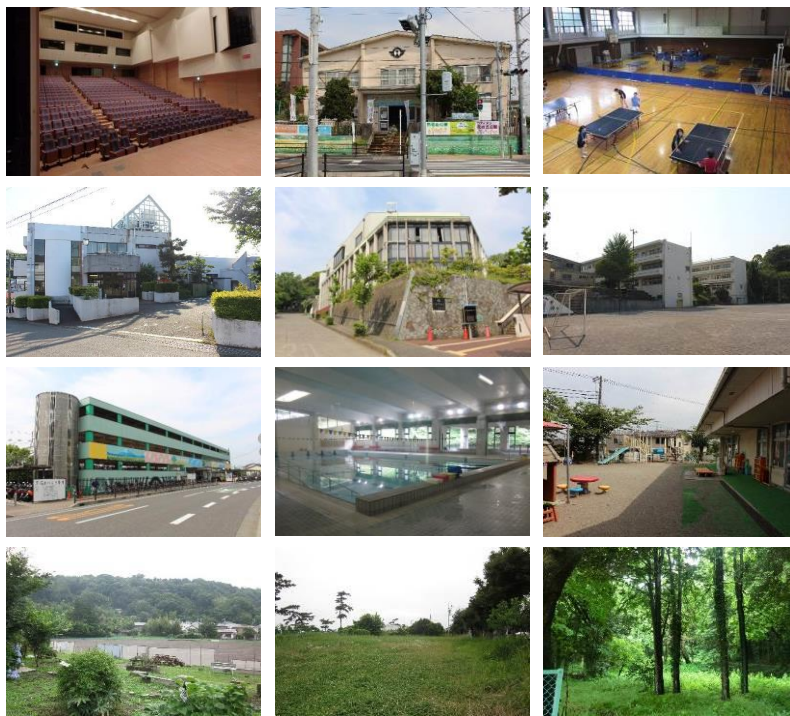


二宮町 公共施設再配置・町有地有効活用 町民ワークショップ参考資料 －二宮町 公共施設－



目 次

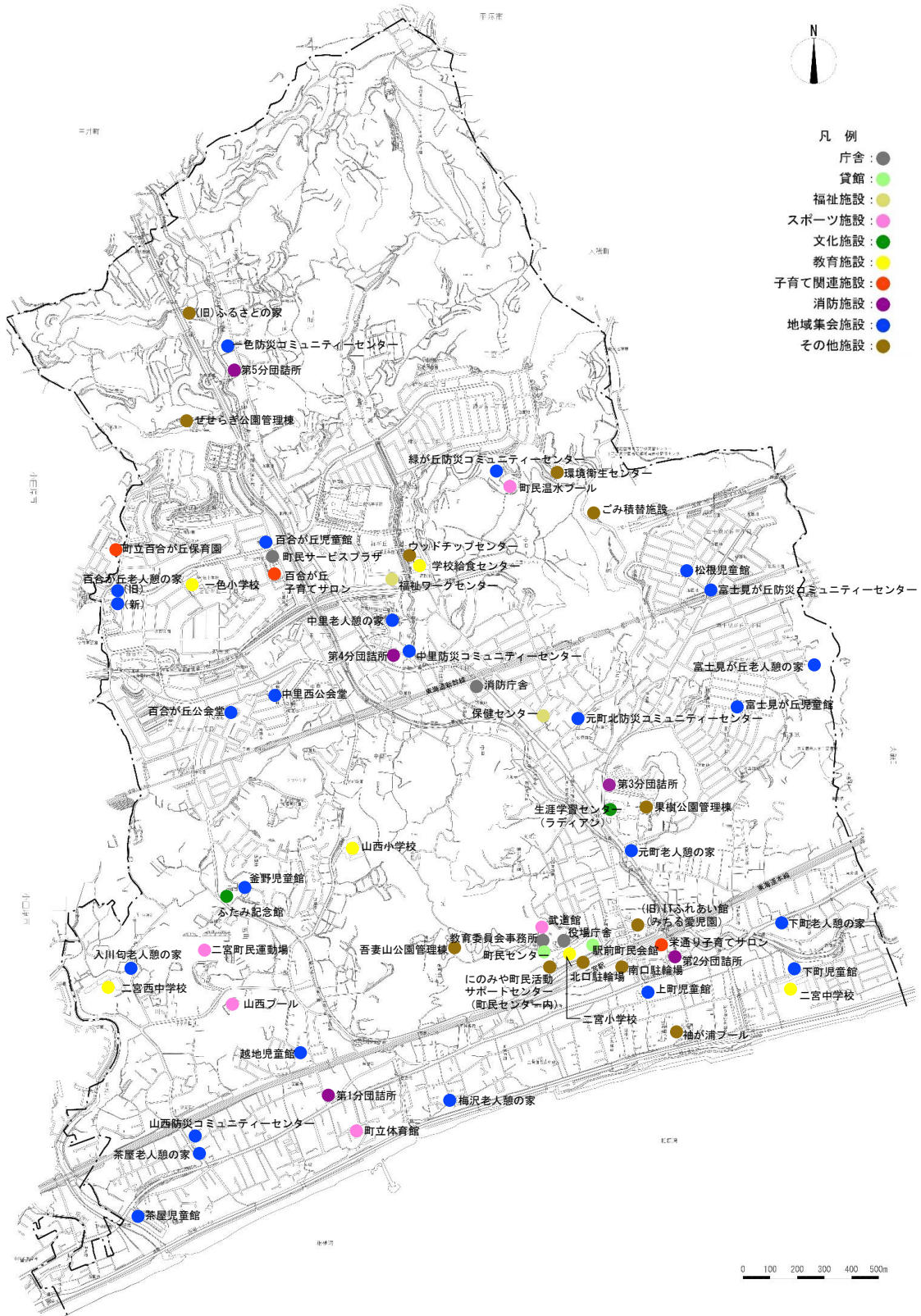
① 庁舎（役場庁舎 教育委員会事務所 町民サービスプラザ 消防庁舎）	3
② 貸館（町民センター 駅前町民会館）	5
③ 福祉施設（保健センター 福祉ワークセンター）	7
④ スポーツ施設（町立体育館 町民運動場 武道館 町民温水プール 山西プール 袖が浦プール）	8
⑤ 文化施設（生涯学習センター ラヂアン ふたみ記念館）	13
⑥ 教育施設（小学校（3校） 中学校（2校） 学校給食センター）	15
⑦ 子育て関連施設（百合が丘保育園 子育てサロン（2施設））	17
⑧ 消防施設（分団詰所（5施設））	19
⑨ 地域集会施設（児童館（8施設） 老人憩の家（9施設） 公会堂（2施設） 防災コミュニティーセンター（6施設））	20
⑩ その他 （自転車駐車場（2施設） 公園管理棟（3施設） （旧）ITふれあい館（みちる愛児園） にのみや町民活動サポートセンター 環境衛生センター桜美園 ごみ積替施設 ウッドチップセンター （旧）ふるさとの家）	22

表 1 公共施設 分類一覧

施設分類	施 設
庁舎	役場庁舎 町民サービスプラザ 教育委員会事務所 消防庁舎
貸館	町民センター 駅前町民会館
福祉施設	保健センター 福祉ワークセンター
スポーツ施設	町立体育館 町民運動場 武道館 町民温水プール 山西プール (袖が浦プール※)
文化施設	生涯学習センター ラディアン ふたみ記念館
教育施設	小学校 (3 校) 中学校 (2 校) 学校給食センター
子育て関連施設	百合が丘保育園 子育てサロン (2 施設)
消防施設	分団詰所 (5 施設)
地域集会施設	児童館 (8 施設) 老人憩の家 (9 施設) 公会堂 (2 施設) 防災コミュニティーセンター (6 施設)
その他	自転車駐車場 (2 施設) 公園管理棟 (3 施設) (旧) IT ふれあい館 (みちる愛児園) にのみや町民活動サポートセンター 環境衛生センター桜美園 ごみ積替施設 ウッドチップセンター (旧) ふるさとの家 袖が浦プール※

※袖が浦プールの施設分類はその他としますが、スポーツ施設のプールと一体的に検討を行うためスポーツ施設として掲載します。

図 1 公共施設位置図



① 庁舎（役場庁舎 教育委員会事務所 町民サービスプラザ 消防庁舎）

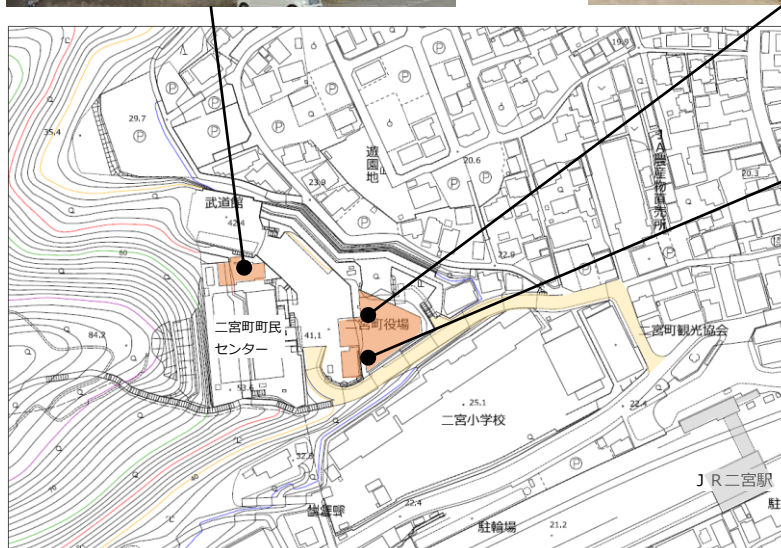
●役場庁舎[竣工 S53. 6. 30(1978) 延床面積 3,207.09 m² RC造地上3階地下1階建]

- ・二宮駅に近く、利便性が高い立地です。
- ・役場内には、議会議場が設置されています。
- ・高齢者の総合相談のため、地域包括支援センターが入居しています。
- ・役場庁舎は、竣工から38年が経過し老朽化が進んでおり、耐震性も低い状態です。
- ・駐車場は、町民センター、武道館の利用者も使用しています。

●教育委員会事務所[竣工 S50. 3(1975) 延床面積 399.72 m² RC造2階建]

- ・教育委員会事務所は、役場庁舎の西側、町民センターの隣にあり、教育委員会の事務所、教育研究所、教育支援室が置かれています。
- ・教育研究所では、学校教育、社会教育等の専門的な調査研究や教育相談等の取り組みを行っており、教育支援室「やまびこ」では、不登校の児童・生徒が学校に通えるようになることを目的に支援を行っています。
- ・教育委員会事務所は、竣工から41年が経過し老朽化が進んでおり、耐震性も低い状態です。

図 2 役場庁舎と教育委員会事務所の位置と外観



●町民サービスプラザ[竣工 S41. 2. 15(1966) 延床—m² RC造 借り上げ施設]

- ・町民サービスプラザは、各種証明書の発行など身近な行政サービスの窓口として、百合が丘中央商店街内の民間の建物を借り上げて開設しています。
- ・町北部の町民に利用されており、隣の子育てサロンなどと連携しながら地域の憩いの場ともなっています。
- ・年間利用者数は、約 2,000～3,000 人で推移しています。
- ・選挙の際には期日前投票所として使用されています。

・開館時間 9:00～17:15
 ・休館日 火・木・土曜日、祝日、年末年始（12月29日～1月3日）

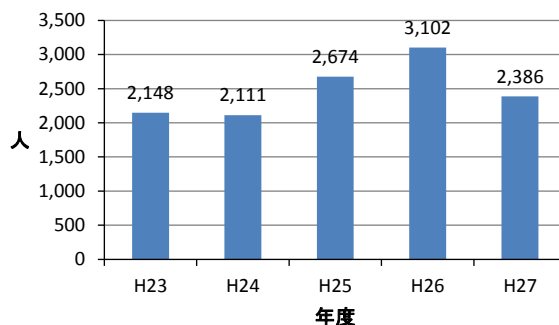
[発行できる証明書等の種類]

住民票の写し、住民票記載事項証明書、印鑑登録証明書、所得証明書・課税証明書・非課税証明書、評価証明書・公課証明書

図 3 施設の外観



図 4 利用者数（平成 23～27 年度）



●消防庁舎[竣工 S47. 1. 31(1972) 延床 1,213.08 m² RC造 2階建・S造 2階建]

- ・消防庁舎は、消防本部・消防署が設置されており、救急救助や火災などの災害への対処、火災予防の啓発など消防業務の拠点となっています。また、災害時、役場庁舎が使用できない場合は災害対策本部が置かれます。

図 5 施設の外観



② 貸館（町民センター 駅前町民会館）

●町民センター[竣工 S48. 10. 30(1973) 延床面積 2,362.80㎡ RC造3階建]

- ・町を一望できる役場庁舎の西側斜面に建設されており、ホール、机・いす備え付けの会議室、和室、調理実習室、授乳室など、使用目的に応じた各部屋の貸し出しをしています。
- ・文化活動やサークル活動、一般企業による商品説明会など幅広く利用されています。
- ・二宮町社会福祉協議会が運営するともしびショップ「なのはな」が営業を行っています。
- ・平成28年10月より町民活動の支援拠点であるにのみや町民活動サポートセンターが、公共施設の複合化の一環として入居しています。これにより、役場駐車場が使えるようになり利便性が向上しました。
- ・年間利用団体数は、約2,500～2,700で推移しています。大ホールや調理実習室、一部の会議室などあまり利用されていない部屋があり、利用の効率化が必要です。また、夜間の稼働率も低くなっています。
- ・竣工から43年が経過し老朽化が進み、耐震性も低い状態です。

図6 町民センターの様子



- 貸館
 - ・開館時間：9：00～22：00
 - ・休館日：年末年始（12月28日～1月4日）
- にのみや町民活動サポートセンター
 - ・開館時間：9：00～17：00
 - ・休館日：年末年始（12月28日～1月4日）
- ともしびショップ「なのはな」
 - ・営業時間：10：30～15：00
 - ・定休日：土・日曜日、祝日、年末年始（年によって変動有り）

図7 利用団体数（平成23～27年度）

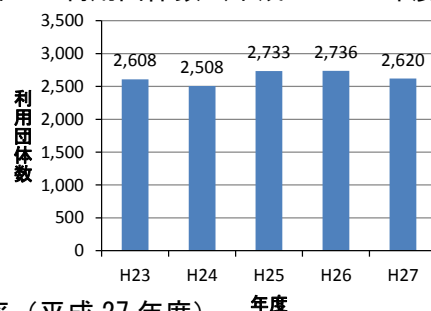


表2 各部屋の利用団体数と稼働率（平成27年度）

部屋	利用団体				稼働率			
	9:00-12:00	12:00-17:00	17:00-22:00	合計	9:00-12:00	12:00-17:00	17:00-22:00	平均
老人クラブ室 和室	204	83	23	310	57.6%	23.4%	6.5%	29.2%
2Aクラブ室 床	144	183	66	393	40.7%	51.7%	18.6%	37.0%
2Bクラブ室 床	143	205	73	421	40.4%	57.9%	20.6%	39.6%
2Cクラブ室 和室	233	118	30	381	65.8%	33.3%	8.5%	35.9%
2Dクラブ室 和室	99	84	60	243	28.0%	23.7%	16.9%	22.9%
調理実習室 床	19	15	5	39	5.4%	4.2%	1.4%	3.7%
3Aクラブ室 床	98	152	52	302	27.7%	42.9%	14.7%	28.4%
3Bクラブ室 床	78	148	34	260	22.0%	41.8%	9.6%	24.5%
3Cクラブ室 床	36	56	15	107	10.2%	15.8%	4.2%	10.1%
3Dクラブ室 床	60	49	7	116	16.9%	13.8%	2.0%	10.9%
大ホール 床	21	18	9	48	5.9%	5.1%	2.5%	4.5%
合計	1,135	1,111	374	2,620	-	-	-	-

※稼働率は年間開館日数 354 に対する年間利用日数の割合

●駅前町民会館[竣工 S33. 3. 30(1958) 延床 689. 12 m² S造 1階建(一部木造 2階有)]

- ・二宮駅の北側にあり、利便性がよく、ホールと和室の貸し出しを行っています。また、二宮町観光協会に事務所として貸し付けを行っています。
- ・二宮町観光協会では、観光案内及びにの屋で二宮ブランドなどの販売を行っています。
- ・文化活動やサークル活動、一般企業による商品説明会など幅広く利用されています。
- ・年間利用団体数は、約 2,100~2,500 で推移しています。
- ・3部屋ある和室の稼働率は一部の時間帯を除いて低くなっており、ホールは夜間の稼働率が高くなっています。
- ・竣工から 58 年が経過し老朽化が進んでおり、耐震性も低い状態です。

図 8 駅前町民会館の様子



外観



ホール



にの屋

- 貸館
 - ・開館時間 9:00~22:00
 - ・休館日 年末年始(12月28日~1月4日)
- 二宮町観光協会
 - ・開館時間 9:00~16:00
 - ・休館日 4~12月水曜、1~3月休館日なし

図 9 利用団体数(平成 23~27 年度)

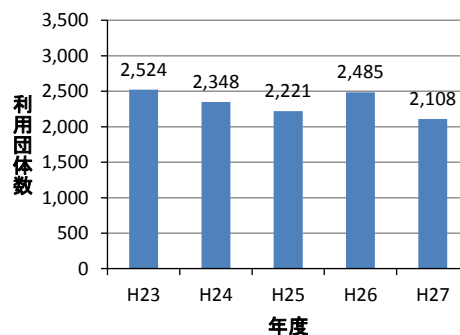


表 3 各部屋の利用団体数と稼働率(平成 27 年度)

		ホール	東の間	中の間	西の間	合計
利用 団体 数	9:00-11:00	168	86	70	44	368
	11:00-13:00	142	55	56	30	283
	13:00-15:00	196	42	67	229	534
	15:00-17:00	98	45	66	218	427
	17:00-19:00	112	64	2	8	186
	19:00-22:00	280	24	4	2	310
	合計	996	316	265	531	2,108
稼 働 率	9:00-11:00	47.5%	24.3%	19.8%	12.4%	-
	11:00-13:00	40.1%	15.5%	15.8%	8.5%	-
	13:00-15:00	55.4%	11.9%	18.9%	64.7%	-
	15:00-17:00	27.7%	12.7%	18.6%	61.6%	-
	17:00-19:00	31.6%	18.1%	0.6%	2.3%	-
	19:00-22:00	78.8%	6.8%	1.1%	0.6%	-
	平均	46.8%	14.9%	12.5%	25.0%	-

※稼働率は年間開館日数 354 に対する年間利用日数の割合

③ 福祉施設（保健センター 福祉ワークセンター）

●保健センター[竣工 S61.3.31(1986) 延床面積 975.70㎡ RC造3階建]

- ・保健センターは、主に母子保健、各種健康相談、保健指導のための事業を実施する場として町民に利用されています。
- ・施設の老朽化が年々顕著になってきています。
- ・1階の一部を中郡医師会に貸し付けを行っています。
- ・平成29年度に子育て世代包括支援センターと未病センターにのみやを設置予定です。

図 10 保健センターの様子



外観

調理室

多目的室

●福祉ワークセンター

[竣工 H7.3.20(1995) 延床面積 517.71㎡ S造2階建・一部木造]

- ・高齢者及び就労することが困難な心身障がい者の生きがいをづくり、社会参加の場を提供しています。
- ・二宮町シルバー人材センターと就労継続支援 B 型事務所「カンナカンナ」が年間を通して活動しています。
- ・シルバー人材センターには、約 200 名の会員が所属し活動を行っています。カンナカンナには二宮町から約 20 名が通所している他、大磯町、中井町などからも通所しています。

図 11 福祉ワークセンターの様子



④ スポーツ施設

(町立体育館 町民運動場 武道館 町民温水プール 山西プール 袖が浦プール)

●町立体育館

[竣工 S60. 3. 31(1985) 延床 2, 141. 02 m² RC 造 (一部 SRC・S 造) 地上 2 階地下 1 階建]

- ・町立体育館は、体育室、トレーニングルーム、多目的室、会議室の貸し出しを行っており、健康づくりや、各種スポーツサークルの打ち合わせなどに利用されています。
- ・施設は、町民やスポーツ団体が利用しており、年間利用団体数は 3,000 前後で推移しています。
- ・トレーニングルームの年間利用者数は、年間 8,000 人前後で推移しています。
- ・全体的に施設稼働率が高い一方で、会議室は稼働率が低くなっています。
- ・建物は、竣工から 31 年が経過して老朽化が進んでいます。

図 12 町立体育館の様子



外観

体育室

トレーニングルーム

多目的室

・開館時間 9:00～21:00
 ・休館日 毎週月曜日
 年末年始 (12月28日～1月4日)

図 13 利用団体数 (平成 23～27 年度)

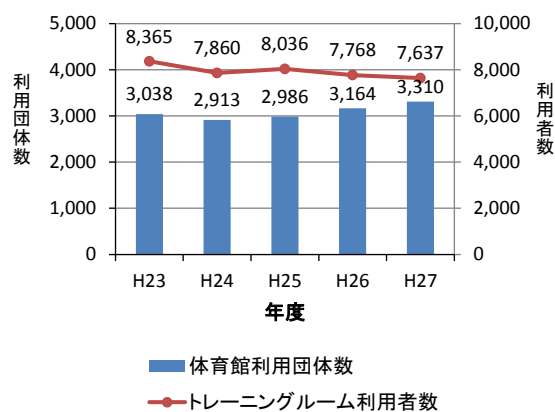


表 4 各部屋の利用団体数と稼働率 (平成 27 年度)

		体育室A	体育室B	参考) 体育室(全面)	多目的室	会議室	トレーニング ルーム	減免	合計
利用 団体 数	9:00-11:00	177	175	25	222	26	-	-	600
	11:00-13:00	140	148	78	177	35	-	-	500
	13:00-15:00	242	122	26	210	32	-	-	606
	15:00-17:00	207	104	30	217	21	-	-	549
	17:00-19:00	118	98	38	192	8	-	-	416
	19:00-21:00	224	204	142	202	9	-	-	639
合計		1,108	851	339	1,220	131	-	-	3,310
稼働 率	9:00-11:00	69.41%	68.63%	9.80%	87.06%	10.20%	-	-	-
	11:00-13:00	54.90%	58.04%	30.59%	69.41%	13.73%	-	-	-
	13:00-15:00	94.90%	47.84%	10.20%	82.35%	12.55%	-	-	-
	15:00-17:00	81.18%	40.78%	11.76%	85.10%	8.24%	-	-	-
	17:00-19:00	46.27%	38.43%	14.90%	75.29%	3.14%	-	-	-
	19:00-21:00	87.84%	80.00%	55.69%	79.22%	3.53%	-	-	-
平均		72.42%	55.62%	22.16%	79.74%	8.56%	-	-	-
利用者数		36,375		-	18,781	2,823	7,637	30	65,646

※稼働率は休館日と団体予約が入っていない一般開放日(日曜日、祝日)を除く年間開館日数 255 に対する年間利用日数の割合

●町民運動場[竣工 H2. 3. 30(1990) 延床面積 210.50 m² 鉄骨造 1階建]

- ・野球(軟式)やサッカー、陸上など各種スポーツに利用できる多目的グラウンドがあります。
- ・年間利用団体数は、約 500～700 で推移しています。
- ・早朝は稼働率が低くなっています。
- ・山西プール開設時は、駐車場をプール利用者にも開放しています。

図 14 町民運動場の様子



管理棟



多目的グラウンド

・利用時間
 4月～10月 6:00～21:00
 11月～3月 9:00～21:00
 ・休場日：毎週月曜日
 年末年始(12月29日～1月3日)

図 15 利用団体数 (平成 23～27 年度)

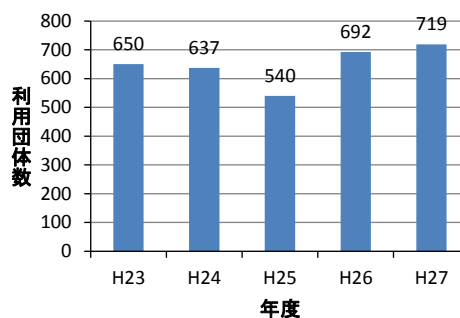


表 5 多目的グラウンドの利用団体数と稼働率 (平成 27 年度)

		多目的グラウンド
利用団体数	6:00～9:00	59
	9:00～12:00	186
	12:00～15:00	188
	15:00～18:00	196
	18:00～21:00	218
	合計	847
稼働率	6:00～9:00	32.2%
	9:00～12:00	61.2%
	12:00～15:00	61.8%
	15:00～18:00	64.5%
	18:00～21:00	71.7%
	平均	58.3%

※1 稼働率は供用日数夏期 183 と冬期 121 に対する年間利用日数の割合

※2 予約受付簿をもとに作成 (雨、グラウンド不良によるキャンセルを含む)

●武道館[竣工 S55. 3. 30(1980) 延床 644.47 m² RC 造 1 階建]

- ・ 武道館は、剣道・空手・柔道・合気道などの武道の場として、また、各種軽スポーツの場として貸し出しを行っています。
- ・ 年間利用団体数は、約 900～1,100 で推移しています。
- ・ 柔道場は午後 6 時まで利用がほとんどありません。
- ・ 竣工から 36 年が経過して老朽化が進んでおり、耐震性も低い状況です。

・ 開館時間 9:00～22:00
 ・ 休館日 年末年始(12月28日～1月4日)

図 16 武道館の様子



外観

武道館内部

施設上部の駐車場

図 17 利用団体数（平成 23～27 年度）

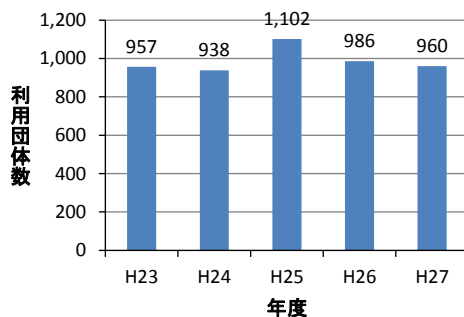


表 6 利用団体数と稼働率（平成 27 年度）

		柔道場	剣道場	参考)全面	合計
利用団体数	9:00-12:00	9	315	7	324
	12:00-15:00	9	255	6	264
	15:00-18:00	1	205	1	206
	18:00-22:00	216	288	92	504
	合計	235	1,063	106	1,298
稼働率	9:00-12:00	2.5%	88.2%	2.0%	-
	12:00-15:00	2.5%	71.4%	1.7%	-
	15:00-18:00	0.3%	57.4%	0.3%	-
	18:00-22:00	60.5%	80.7%	25.8%	-
	平均	16.5%	74.4%	7.4%	-

※1 稼働率は年間開館日数 357 に対する年間利用日数の割合

※2 予約受付簿をもとに作成（キャンセルを含む）

●町営プール

- ・二宮町には3つの町営プールがあります。
- ・これらのプールは、一般の利用に加え、学校の水泳授業でも利用されています。
- ・町民温水プールは、年間を通じて町内外問わず多くの方に利用されています。また、子どもから大人までを対象とした健康づくりや水中運動教室も開催されています。年間利用者数は近年増加しており、プールは約52,000～62,000人で推移しています。
- ・トレーニングルームの年間利用者数は、年間5,000人前後で推移しています。
- ・平成28年度より、主に温水プールを利用した学校の水泳授業が始まり、天候に左右されずに授業ができるようになりました。
- ・山西プールの年間利用者数は約5,000～8,000人で推移しています。
- ・袖が浦プールは、経費削減のため平成28年3月末から休止しています。
- ・袖が浦プールには海水浴場※が併設されていたため、観光施設として利用されています。

※袖が浦海水浴場は、平成20年から休止しています。

○町民温水プール[竣工 H6. 2. 28(1994) 延床 2,022.37 m² RC造2階建]

・開場時間 10:00～21:00
 ・休場日 毎週月曜日、年末年始(12月29日～1月3日)

図 18 町民温水プールの様子

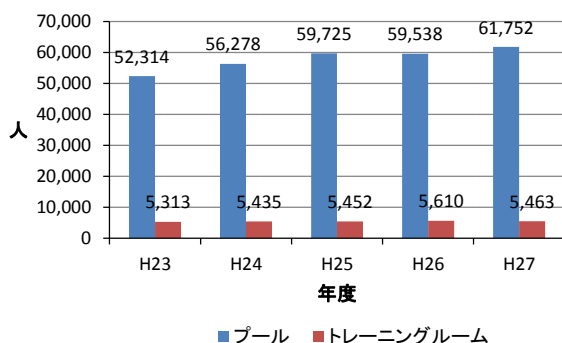


外観

温水プール

トレーニングルーム

図 19 利用者数 (平成 23～27 年)



○山西プール[竣工 S57. 6. 10(1982) 延床 372. 41 m² RC 造 1 階建]

図 20 山西プールの様子



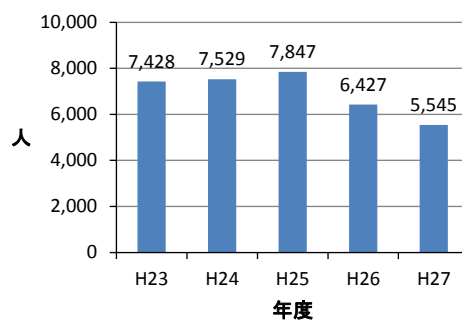
管理棟



プール

・開場時間 9:00~17:00
・開場日 7月1日~8月31日

図 21 利用者数 (平成 23~27 年)



○袖が浦プール[管理棟竣工 H4. 3. 26(1992) 延床 175. 71 m² S 造 2 階建]

※平成 28 年度から休止中

図 22 袖が浦プールの様子

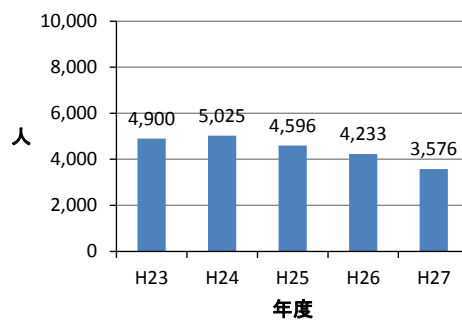


管理棟



プール

図 23 利用者数 (平成 23~27 年)



⑤ 文化施設（生涯学習センター ラディアン ふたみ記念館）

●生涯学習センター ラディアン

[竣工 H12. 7. 31 (2000) 延床 5, 284. 57 m² S・RC 造地上 3 階地下 1 建]

- ・生涯学習センターは、ホール、展示ギャラリー、マルチルーム、ミーティングルーム、図書館を備えた施設、生涯学習の場であり、文化活動やサークル活動、各種イベントなど、町内外問わず幅広く利用されています。
- ・図書館を除く施設の利用団体数は、年間約 6,400～6,800 で推移しています。図書館の平成 27 年度の入館者数は約 224,000 人でした。
- ・部屋によって稼働率に違いはありますが、施設全体として夜間より昼間の利用が多くなっています。
- ・選挙の際には期日前投票所として使用されています。

・開館時間 9:00～22:00
 ・休館日 毎週月曜日
 年末年始（12月28日～1月4日）

図 24 生涯学習センター ラディアンの様子



図 25 利用者数（平成 23～27 年度）

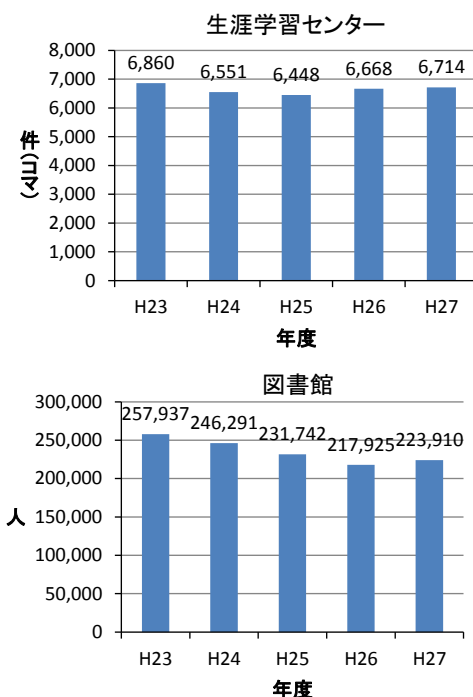


表 7 各部屋の利用団体数と稼働率（平成 27 年度）

		利用団体数				稼働率			
		9:00-12:00	13:00-17:00	18:00-22:00	合計	9:00-12:00	13:00-17:00	18:00-22:00	平均
ホール		144	163	121	428	49.1%	55.6%	41.3%	48.7%
マルチ ルーム	1	259	255	188	702	88.4%	87.0%	64.2%	79.9%
	2-①	174	175	97	446	59.4%	59.7%	33.1%	50.7%
	2-②	156	164	94	414	53.2%	56.0%	32.1%	47.1%
	3	212	212	115	539	72.4%	72.4%	39.2%	61.3%
和室		176	138	85	399	60.1%	47.1%	29.0%	45.4%
保育室		123	113	25	261	42.0%	38.6%	8.5%	29.7%
ミーティ ング ルーム	1	201	194	146	541	68.6%	66.2%	49.8%	61.5%
	2-①	181	191	162	534	61.8%	65.2%	55.3%	60.8%
	2-②	198	215	160	573	67.6%	73.4%	54.6%	65.2%
	2-③	225	218	147	590	76.8%	74.4%	50.2%	67.1%
	3	183	171	39	393	62.5%	58.4%	13.3%	44.7%
展示 ギャラ リー	1	134	139	121	394	45.7%	47.4%	41.3%	44.8%
	2	58	59	44	161	19.8%	20.1%	15.0%	18.3%
イベント 広場		124	130	85	339	42.3%	44.4%	29.0%	38.6%
合計		2,548	2,537	1,629	6,714	-	-	-	-

※稼働率は年間開館日数 293 に対する年間利用日数の割合

●ふたみ記念館[竣工 H23. 3. 2(2011) 延床 221.93 m² 木造 1 階建]

- ・ふたみ記念館は、二宮町に生まれ育った画家、二見利節の作品の展示・保管とギャラリーとしての貸し出しを行っています。
- ・建設にあたっては、篤志家から土地と建物の寄贈を受け、二見利節の遺族より 2,000 点近くの作品が寄贈されました。
- ・開館から 1 年は、多く利用者がありましたが、その後は、低い水準で推移しています。

・ 開館時間 10:00~16:00
・ 休館日 毎週月曜日と火曜日、年末年始（12月28日~1月4日）

図 26 ふたみ記念館の様子

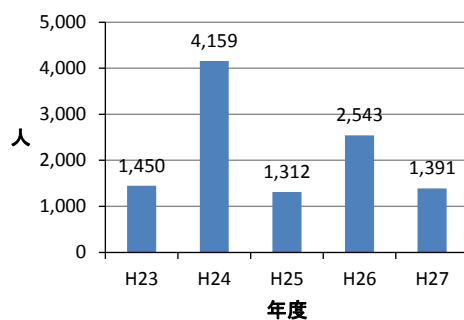


外観



館内

図 27 利用者数（平成 23~27 年度）



⑥ 教育施設（小学校（3校） 中学校（2校） 学校給食センター）

●小中学校

- ・小中学校は、学校教育の場であるとともに、災害時の広域避難所や広域避難場所としての役割も果たしています。
- ・小中学校は、竣工から30年以上が経過していますが、全校で耐震補強が完了しています。
- ・二宮西中学校には、武道場が整備されています。
- ・学校教育に支障のない範囲で、スポーツを愛好する団体に体育施設を開放しています。
- ・児童・生徒数は減少傾向が続いており、人口ビジョンによると、平成27年には平成27年の約7割まで減少すると予測されています。

表 8 小中学校の概要

施設名称	竣工	構造	延床面積	児童・生徒数	学級数
二宮小学校	校舎 S46～S48 (1971～73) 体育館 S50 (1975)	RC造・S造	7,223 m ²	607	22
一色小学校	校舎 S41,45(1966,70) 体育館 S48(1973)	RC造・S造	5,518 m ²	276	13
山西小学校	校舎 S52(1977) 体育館 S53(1978)	RC造・S造	6,180 m ²	404	15
二宮中学校	校舎 S35,44,60(1960,69,85) 体育館 S43(1968)	RC造・S造	7,428 m ²	409	14
二宮西中学校	校舎 S55,56(1980,81) 体育館 S55(1980)	RC造・S造	7,114 m ²	294	11

※児童・生徒数と学級数は平成27年5月1日現在

図 28 小学校と中学校の外観



二宮小学校



一色小学校



山西小学校



二宮中学校



二宮西中学校

○学校体育施設開放

- ・対象施設 小中学校の体育館・運動場（西中学校は体育館と武道館）
- ・利用日と時間帯 水曜日（17：00～21：00）、土曜日（9：00～21：00）、日曜日（9：00～17：00）

- 学校給食センター[竣工 H22. 7. 31 (2010) 延床 1,421.08 m² S 造 2 階建]
- ・町立小中学校 5 校を対象に、約 2,300 食分の給食を調理、配送しています。
- ・将来の児童・生徒数の減少に向けた対応及び将来に向けた施設運営のあり方について検討する必要があります。

図 29 学校給食センターの外観



⑦ 子育て関連施設（百合が丘保育園 子育てサロン（2施設））

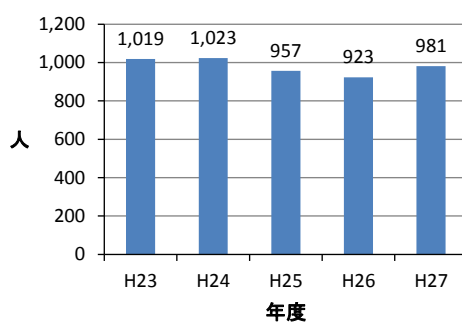
●百合が丘保育園[竣工 S46(1971) 延床 455.86㎡ RC造1階建]

- ・0～5歳の乳幼児の保育、一時預かりや開放保育を行い広く子育て世帯に利用されています。
- ・保育園の定員は90人、一時預かりは1日最大3人までとなっています。
- ・月ごとに集計している入所児童数と一時預かり利用者を合計した年間利用者数は、延べ1,000人前後で推移しています。
- ・建物は築30年を過ぎていますが、耐震補強済みです。

図 30 百合が丘保育園の様子



図 31 利用者数（平成 23～27 年度）



●子育てサロン

- ・地域の子育て支援機能を図り、子育ての不安感などを緩和し、子どもの健やかな育ちを促進することを目的として、子育て親子の交流の場の提供と交流の促進、子育てに関する相談、情報提供、子育てに関する講座を行っています。
- ・年間利用者数は、百合が丘が約 4,000～5,000 人、栄通りが約 7,000～8,000 人で推移しています。
- ・栄通り子育てサロンの一時預かりは、一日に最大3人までとなっています。
- ・百合が丘子育てサロンは、百合が丘中央商店街内の民間の建物を借り上げて開設しています。

表 9 子育てサロンの概要

施設名称	竣工	延床面積	構造	業務時間	休館日
百合が丘 子育てサロン	S41(1966)	- ㎡	RC 造	9:00～16:30	土・日・祝日 年末年始（12月29日～1月3日）
栄通り 子育てサロン	H22(2010)	123.38 ㎡	木造	9:00～16:30	土（第1・3除く）・日・祝日 年末年始（12月29日～1月3日）

図 32 子育てサロンの外観

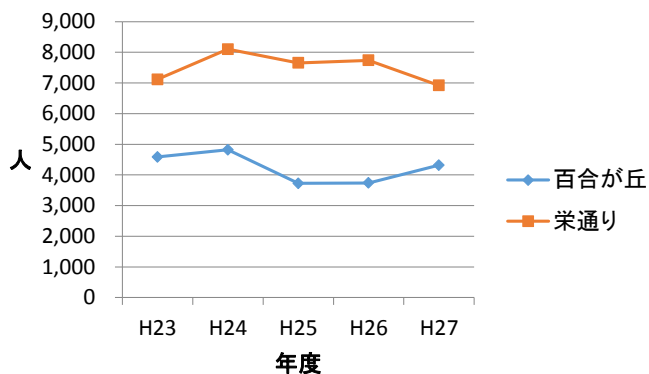


百合が丘子育てサロン



栄通り子育てサロン

図 33 利用者数（平成 23～27 年度）



⑧ 消防施設（分団詰所（5施設））

●分団詰所（5施設）

- ・分団詰所は、消防団の活動拠点として火災や風水害などの災害に備えるための施設で、5施設があります。
- ・毎月の定期訓練・機関点検及び春・秋季火災予防週間・歳末火災特別警戒などに利用されています。
- ・5施設の内、3施設は老朽化が進んでいます。
- ・第3分団詰所の2階は、会議室として利用されています。

表 10 消防施設の概要

施設名称	竣工	延床面積	構造
第1分団詰所	H21.1.26(2009)	71.00 m ²	RC造
第2分団詰所	S39.3.30(1964)	66.11 m ²	S造
第3分団詰所	H26.3.28(2014)	189.00 m ²	SRC造
第4分団詰所	S41.1.15(1966)	62.81 m ²	S造
第5分団詰所	S58.6.30(1983)	56.78 m ²	S造

図 34 分団詰所の外観



第3分団詰所



第5分団詰所

⑨ 地域集会施設（児童館（8施設） 老人憩の家（9施設） 公会堂（2施設）

防災コミュニティーセンター（6施設）

- ・地域集会施設としては、児童館8施設、老人憩の家9施設、公会堂2施設、防災コミュニティーセンター6施設、合わせて25施設があります。
- ・いずれも地域活動の拠点や町民活動の推進を図るための活動の場として利用されています。
- ・児童館、老人憩の家、公会堂の運営は、地域で行っています。
- ・防災コミュニティーセンターは、町が運営を行っています。
- ・名称は異なりますが、利用形態はほぼ同じで、多くの地域で施設が近接・重複立地しています。
- ・防災コミュニティーセンター間で利用団体数を比較すると、山西と富士見が丘の防災コミュニティーセンターが、他地区に比べて少なくなっています。
- ・上町児童館や老人憩の家の大半、中里西公会堂は耐震性が低い状態です。

表 11 地域集会施設の概要

種別	施設名称	竣工	延床面積	構造	災害時地区本部
児童館	上町	S53(1978)	167.73 m ²	木造 2 階建	○
	越地	H2(1990)	183.83 m ²	木造 2 階建	○
	茶屋	S57(1982)	123.87 m ²	RC 造 2 階建	
	下町	S63(1988)	180.18 m ²	木造 2 階建	
	百合が丘	H2(1990)	311.81 m ²	木造 2 階建	
	富士見が丘	H6(1994)	210.49 m ²	木造 2 階建	○
	釜野	H14(2002)	225.23 m ²	木造 2 階建	
	松根	H19(2007)	156.87 m ²	木造 2 階建	○
老人憩の家	下町	S47(1972)	182.18 m ²	木造 1 階建	○
	茶屋	S47(1972)	180.02 m ²	S 造 1 階建	○
	中里	S52(1977)	186.68 m ²	木造 1 階建	
	梅沢	S54(1979)	217.00 m ²	木造 2 階建	○
	入川匂	S55(1980)	140.77 m ²	木造 1 階建	
	富士見が丘	S56(1981)	206.49 m ²	S 造 2 階建	○
	百合が丘（旧館）	S47(1972)	237.88 m ²	RC 造 2 階建	
	百合が丘（新館）	S60(1985)	201.96 m ²	S 造 2 階建	
公会堂	元町	S63(1988)	226.20 m ²	S 造（一部 RC 造） 2 階建	
	中里西	S56(1981)	104.11 m ²	木造 1 階建	
防災コミュニティーセンター	百合が丘	H24(2012)	245.57 m ²	S 造（一部木造） 2 階建	
	山西	H9(1997)	306.15 m ²	SRC 造 3 階建	
	緑が丘	H11(1999)	239.96 m ²	S 造（一部 RC 造） 2 階建	○
	富士見が丘	H12(2000)	263.04 m ²	S 造 2 階建	○
	元町北	H14(2002)	294.82 m ²	S 造 2 階建	○
	中里	H16(2004)	277.02 m ²	S 造 2 階建	○
一色	H21(2009)	281.04 m ²	S 造 1 階建	○	

図 35 地域集会施設の外観



百合が丘児童館



下町老人憩の家

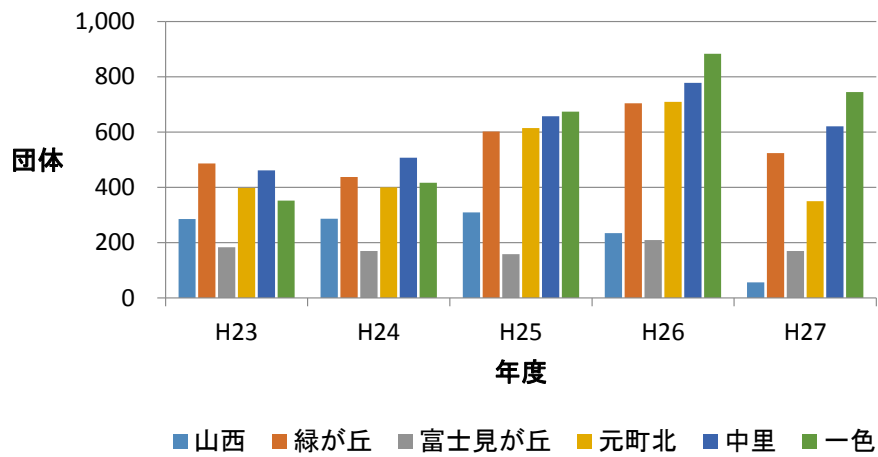


百合が丘公会堂



山西防災コミュニティセンター

図 36 防災コミュニティセンターの年間利用団体数



⑩ その他

(自転車駐車場 (2 施設) 公園管理棟 (3 施設) (旧) IT ふれあい館 (みちる愛児園) へのみや町民活動サポートセンター 環境衛生センター桜美園 ごみ積替施設 ウッドチップセンター (旧) ふるさとの家)

※袖が浦プールはスポーツ施設 (P.12) に記載しています。

●自転車駐車場 (2 施設)

- ・二宮駅を利用する町民のために、駅の北口と南口にそれぞれ自転車駐車場が設けられ、年間で約 90,000~100,000 人に利用されています。
- ・利用者数は、駅北口が約 55,000~65,000 人、駅南口が約 30,000~40,000 人で推移しています。

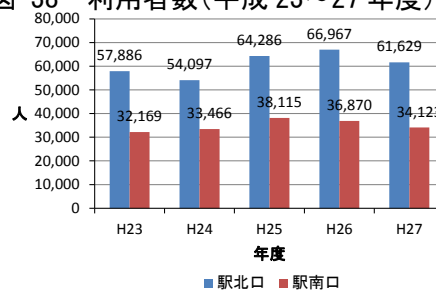
表 12 自転車駐車場の概要

施設名称	竣工	延床面積	構造
駅北口	H1.2(1989)	1,477.90 m ²	S 造一部 RC 造
駅南口	H7.3(1995)	604.39 m ²	S 造

図 37 駅北口自転車駐車場の外観



図 38 利用者数(平成 23~27 年度)



●公園管理棟 (3 施設)

- ・吾妻山公園、せせらぎ公園、果樹公園に整備されています。
- ・管理室はスタッフによる打合せなどに、休憩室は来園者の休息の場として利用されています。
- ・果樹公園については、町民が果樹を生産する過程を学ぶことや果樹とふれ合うこと、また町民の健康の増進に資することを目的に、県から借地しています。

表 13 公園管理棟の概要

施設名称	竣工	延床面積	構造
吾妻山公園	H24.3.30(2012)	52.99 m ²	木造
せせらぎ公園	H3.3(1991)	47.19 m ²	木造
果樹公園	H14.4(2002)	99.80 m ²	木造

図 39 公園管理棟の外観



吾妻山公園管理棟



せせらぎ公園管理棟



果樹公園管理棟

[竣工 H15. 3. 10(2003) 延床 254. 70 m² S 造 2 階建]

- ・ (旧) IT ふれあい館は、現在、建物を民間に貸与しており、平成 28 年 4 月にみちる愛児園駅前ナーサリーが開園しました。

図 40 (旧) IT ふれあい館の外観



●にのみや町民活動サポートセンター

- ・ 北口通り商店街に、町民活動を支援・推進・応援する施設として開設され、利用されてきましたが、平成 28 年 10 月に町民センターに移転しました。

図 41 にのみや町民活動サポートセンター (町民センター内)



●環境衛生センター 桜美園

[竣工 S51. 12. 11(1976) 延床 3, 048. 73 m² RC 造地上 2 階地下 1 階建]

- ・ ごみの分別、し尿処理、ごみ持込みの受付のための施設です。
- ・ し尿処理施設は老朽化が進んでおり、大規模な改修が必要となっています。

図 42 環境衛生センター 桜美園の外観



- ごみ積替施設[竣工 H23. 11. 25 (2011) 延床 487.91 m² S 造 (一部 RC 造) 2 階建]
- ・町内の可燃ごみを収集業者が搬入し、大型コンテナに積み替え、外部処理施設へ運搬する業者が搬出するための施設です。

図 43 ごみ積替え施設の外観



- ウッドチップセンター[竣工 H27. 9. 30 (2015) 延床 1487.8 m² S 造]
- ・1 市 2 町によるごみ処理広域化により、平塚市、大磯町、二宮町の各家庭や公園などから排出される剪定枝をチップ化し、資源としてリサイクルを行っています。

図 44 ウッドチップセンターの外観



- (旧)ふるさとの家[竣工 M20(1887) 延床 158.67 m² 木造 1 階建]
- ・二宮町議会議長、野寄幸雄氏の自邸であった建物で、明治 20 年頃の建築とされています。
- ・生涯学習の活動、推進、人々の交流の場として平成 7 年に改修整備を行い、貸館として利用してきましたが、平成 28 年度に貸館としての機能は廃止し、普通財産としています。

図 45 (旧)ふるさとの家の外観



