

平成 29 年 12 月

二宮町 スポーツ施設包括管理事業概要書

二宮町 公共施設再配置・町有地有効活用 スポーツ施設包括管理についてのヒアリング実施

1. 背景・目的

二宮町では、平成 25 年 10 月に公共施設の更新や統廃合の考え方を整理した「二宮町公共施設再配置に関する基本方針」を策定しました。これを受けて、平成 28 年 3 月に公共施設再配置・町有地有効活用等検討委員会を設置し、実施計画の策定にあたっての基本的な考え方を「二宮町公共施設再配置・町有地有効活用実施計画策定方針」として作成しました。引き続き平成 29 年度は、町民アンケートや町民ワークショップを実施し、実効性のある「実施計画」の策定に向け検討を進めています。

本ヒアリングでは、町民温水プールに関して民間事業者へヒアリングを実施し、民間活力導入による最適な管理運営の可能性を調査します。また、町民温水プール及びその他スポーツ施設に関して、民間事業者による包括的な管理運営の可能性を調査します。

※参考：公共施設再配置・町有地有効活用に関する二宮町 HP

<http://www.town.ninomiya.kanagawa.jp/soshiki/seisakusomu/kikakuseisaku/senryakusuishin/t01/saihaichi/index.html>

2. 対象スポーツ施設

①町民温水プール

②その他スポーツ施設：町立体育館、町民運動場、山西プール

施設名	概要
二宮町民温水プール	町営の温水プール。一般用の大プールと幼児用の小プール、ジャグジープール、多目的ルームなどがあり、駐車場も 60 台分完備
二宮町立体育館	体育室、トレーニングルームの他に多目的室、会議室もあり、健康づくりや、各種スポーツサークルの打ち合わせに利用可能な施設
二宮町民運動場	野球(軟式)やサッカー、陸上など各種スポーツに利用できる多目的グラウンド
町営山宮プール	50M プールと小プールがある。屋外のため開設期間は例年 7 月 1 日～8 月 31 日

3. 各施設の概要

【二宮町民温水プール】

名称	二宮町民温水プール
所在地	神奈川県中郡二宮町中里 308
交通	二宮駅より車で 13 分
延床面積	2,022.37 m ²
構造	RC 造、2 階建
主な施設内容（設備）	大プール（25m）、小プール、 ジャグジープール、多目的ルーム
用途地域	市街化調整区域
敷地・建物の権利関係	敷地・建物ともに町所有（駐車場の一部土地借上げ）
開設日	H6. 2. 28
現在の運営状況	利用状況： ・年間約 52,000～62,000 人 ・学校の水泳授業にも利用（小学校 3 校、中学校 1 校） 施設概要・利用料金：下記 HP 参照
平成 27 年度収支	収入：19,154 千円／支出：64,735 千円
改修概算費用	大規模修繕：0.6 億円 劣化の状態 ・屋内外にひび割れ多数 ・屋上防水層劣化 ・設備機器に錆、脱落・機能低下の恐れ ・故障により使用していない機器あり ※「公共施設現況調査委託（その 1）調査」（平成 28 年度）による

http://www.town.ninomiya.kanagawa.jp/soshiki/kyoikuiinkai/shogaigakushu/shogaigakushu_sports/s02/1441761936357.html

【二宮町立体育館】

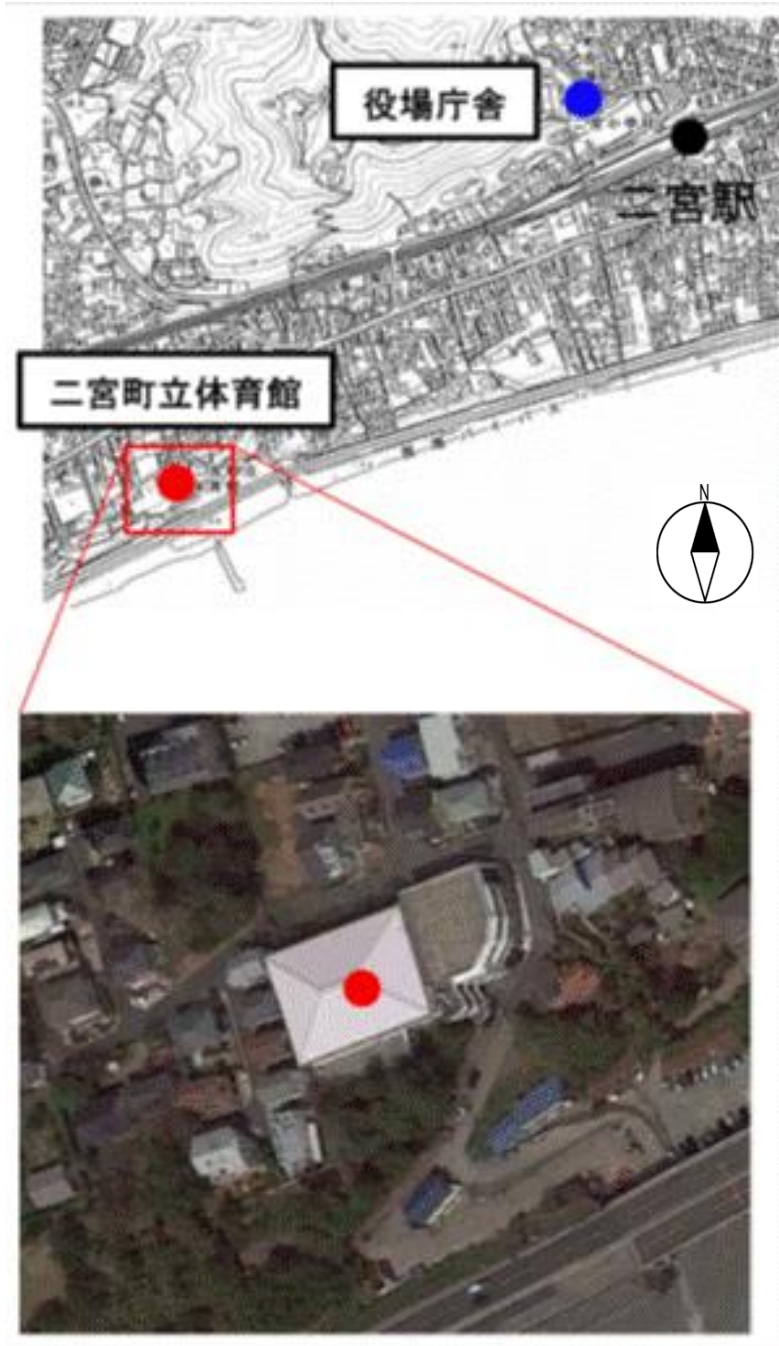
名称	二宮町立体育館
所在地	神奈川県中郡二宮町山西 218-10
交通	二宮駅より徒歩 17 分、車で 4 分
延床面積	2, 141. 02 m ²
構造	RC 造（一部 SRC 造・S 造）地上 2 階地下 1 階
主な施設内容（設備）	体育室（バレーコート 2 面）、トレーニングルーム、多目的室、会議室
用途地域	第一種中高層住居専用地域
敷地・建物の権利関係	敷地、建物共に町所有（外駐車場部分敷地借上げ）
開設日	S60. 3. 31
現在の運営状況	利用状況： ・体育室…年間利用団体数 3, 000 前後（その他個人利用あり） ・トレーニングルーム…年間利用者数 8, 000 人前後 施設概要・利用料金：下記 HP 参照
平成 27 年度収支	収入：5, 379 千円／支出：10, 046 千円
改修概算費用	大規模修繕：0. 5 億円（建築・電気設備・機械設備）劣化の状態 ・屋内外にひび割れ多数 ・屋上防水層劣化 ・設備機器の錆、腐食多数 ※「公共施設現況調査委託（その 1）調査」（平成 28 年度）による

http://www.town.ninomiya.kanagawa.jp/soshiki/kyoikuiinkai/shogaigakushu/shogaigakushu_sports/s02/1441761921690.html

各部屋の利用団体数と稼働率（平成 27 年度）

		体育室A	体育室B	参考) 体育室(全面)	多目的室	会議室	トレーニング ルーム	減免	合計
利 用 団 体 数	9:00-11:00	177	175	25	222	26	-	-	600
	11:00-13:00	140	148	78	177	35	-	-	500
	13:00-15:00	242	122	26	210	32	-	-	606
	15:00-17:00	207	104	30	217	21	-	-	549
	17:00-19:00	118	98	38	192	8	-	-	416
	19:00-21:00	224	204	142	202	9	-	-	639
	合計	1,108	851	339	1,220	131	-	-	3,310
稼 働 率	9:00-11:00	69.41%	68.63%	9.80%	87.06%	10.20%	-	-	-
	11:00-13:00	54.90%	58.04%	30.59%	69.41%	13.73%	-	-	-
	13:00-15:00	94.90%	47.84%	10.20%	82.35%	12.55%	-	-	-
	15:00-17:00	81.18%	40.78%	11.76%	85.10%	8.24%	-	-	-
	17:00-19:00	46.27%	38.43%	14.90%	75.29%	3.14%	-	-	-
	19:00-21:00	87.84%	80.00%	55.69%	79.22%	3.53%	-	-	-
平均	72.42%	55.62%	22.16%	79.74%	8.56%	-	-	-	
利用者数		36,375	-	-	18,781	2,823	7,637	30	65,646

※稼働率は休館日と団体予約が入っていない一般開放日（日曜日、祝日）を除く年間開館日数 255 日に対する年間利用日数の割合



体育室



トレーニングルーム

【二宮町民運動場】

名称	二宮町民運動場
所在地	神奈川県中郡二宮町山西 2023-1
交通	二宮駅より車で6分
延床面積	210.50 m ²
構造	S造、1階建
主な施設内容（設備）	野球（軟式）、サッカー、陸上等各種スポーツに利用できる多目的グラウンド（300mトラック）
用途地域	市街化調整区域
敷地・建物の権利関係	敷地：一部借上げ／建物：町所有
開設日	H2. 3. 30
現在の運営状況	利用状況：年間500から700団体（その他個人利用あり） 施設概要・利用料金：下記HP参照
平成27年度収支	収入：2,110千円／支出：11,616千円

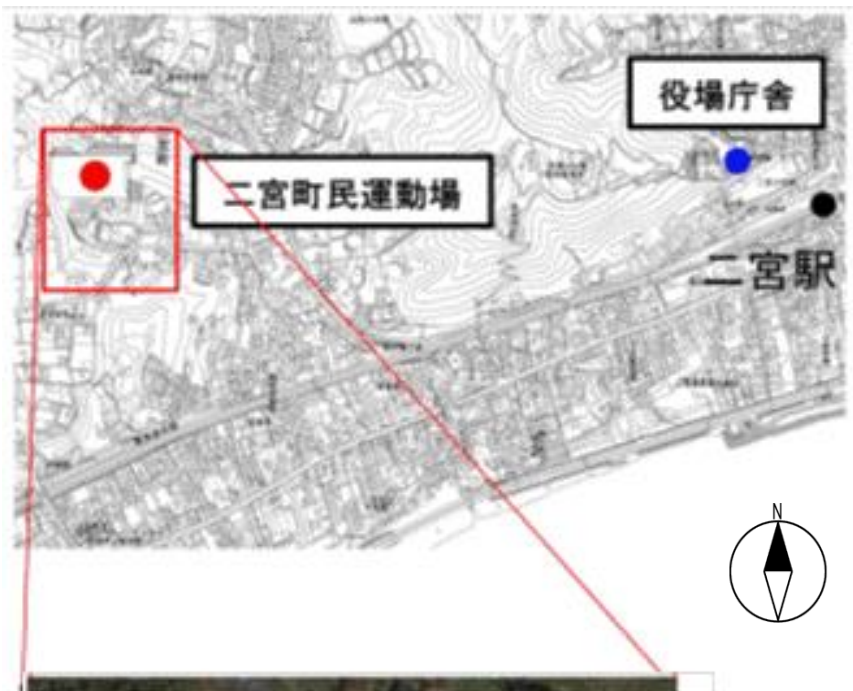
http://www.town.ninomiya.kanagawa.jp/soshiki/kyoikuiinkai/shogaigakushu/shogaigakushu_sports/s02/1441761913686.html

多目的グラウンドの利用団体数と稼働率（平成27年度）

		多目的グラウンド
利用団体数	6:00-9:00	59
	9:00-12:00	186
	12:00-15:00	188
	15:00-18:00	196
	18:00-21:00	218
	合計	847
稼働率	6:00-9:00	32.2%
	9:00-12:00	61.2%
	12:00-15:00	61.8%
	15:00-18:00	64.5%
	18:00-21:00	71.7%
	平均	58.3%

※1 稼働率は供用日数夏期 183日と冬季 121日に対する年間利用日数の割合

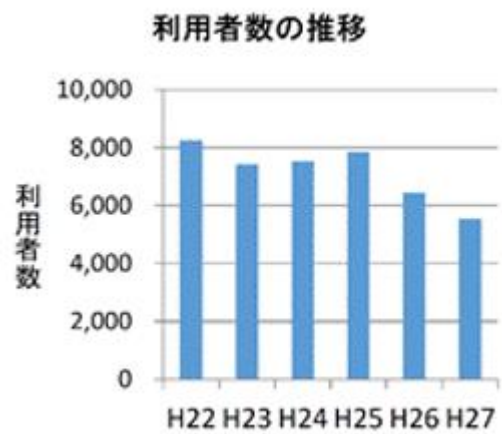
※2 予約受付簿をもとに作成（雨、グラウンド不良によるキャンセルを含む）



【町営山西プール】

名称	町営山西プール
所在地	神奈川県中郡二宮町山西 2033-1
交通	二宮駅より車で6分
延床面積	372.41 m ²
構造	RC造、1階建
主な施設内容（設備）	50mプール（日本水泳連盟公認8コース）、小プール
用途地域	市街化調整区域
敷地・建物の権利関係	敷地：一部借上げ／建物：町所有
開設日	S57.6.10
現在の運営状況	利用状況： <ul style="list-style-type: none"> ・年間5,500から7,800人 ・学校の水泳授業にも利用（中学校1校） 施設概要・利用料金：下記HP参照
平成27年度収支	収入：590千円／支出：8,798千円

http://www.town.ninomiya.kanagawa.jp/soshiki/kyoikuiinkai/shogaigakushu/shogaigakushu_sports/s02/1443086782499.html



4. 調査の流れ

対象企業の抽出	11月上旬
アポイント調整等	11月中旬
ヒアリング実施	1月
結果取りまとめ	3月

5. 活用の基本方針（町民温水プール、その他スポーツ施設）

町民が気軽に利用して運動のできる場とするとともに、大会の開催にも応えるものとする。また、町民の運動の機会づくりの場及び緊急時に町民生活を支える施設として、次に掲げる役割を果たすものとする。

- (1) 日頃のスポーツ活動の場
- (2) スポーツ大会の会場
- (3) スポーツを支える場
- (4) 災害時避難場所

なお、町営プール（町民温水プール、山西プール）については、学校プール（小中学校）としての役割も果たすこと。

6. 主なヒアリング項目

【町民温水プールの管理運営】

- (1) 事業主体：民間（買取／貸付）または公営（指定管理者制度）の別
- (2) 運営の範囲（施設全体／施設の一部のみ等）
- (3) 事業期間
- (4) 価格
- (5) 自主事業の実施意向

【町民温水プール及びその他スポーツ施設の包括的な管理運営】

- (1) 事業主体：公営（指定管理者制度）
- (2) 運営の範囲
- (3) 事業期間
- (4) 自主事業の実施意向
- (5) 災害時避難場所

7. 調査実施体制

当日は、以下の体制により対話型サウンディングを実施させていただきます。

- ・ 二宮町政策総務部企画政策課
- ・ 「平成 29 年度 公共施設再配置・町有地有効活用等支援委託」の受託業者

お問合せ・連絡先

二宮町 政策総務部 企画政策課 担当：小宮、上原

電話：0463-71-3311 FAX：0463-73-0134

メール：senryaku@town.ninomiya.kanagawa.jp