

# 二宮町統計書

(令和4年版)

二宮町

## はじめに

令和4年版統計書を刊行いたします。

本書は二宮町の地勢、人口、産業、民生、教育、財政などの各分野にわたる基本的な統計資料を総合的に収録し、町勢の現況と推移発展の姿を明らかにしています。

また、この町を大切に思う皆様と一緒に、持続性のある町としてさらに発展していくよう、着実に歩みを進めるための基礎資料として、毎年発行しているものです。

編集にあたっては、町民の皆様にとって、身近な利用しやすい資料の整理に留意し、内容の充実に努めていますが、今後も各方面からのご指導のもとに、よりよい統計書となるよう努めてまいりたいと存じます。

最後に、本書の刊行にあたり、貴重な資料の提供をはじめ、格別のご協力をいただきました各関係機関の皆様に対し、厚く御礼申し上げるとともに、住みよいまちづくりの推進のため、今後ともなお一層のご支援とご指導を賜りますよう心よりお願い申し上げます。

令和5年3月

二宮町長 村田 邦子

## 町章



町章のいわれ

二宮町の『二宮』を図案化したもので、飛躍する町民のなごやかな思いをその翼と円の形が象徴しています。

## 町民憲章

わたくしたちは、美しい自然に恵まれた「長寿の里」二宮の町民であることに誇りと責任をもって、より明るく豊かな町づくりのために町民憲章を定めます。

- 一．郷土を愛し、自然をいかすきれいな二宮町をつくりましょう。
- 一．ふれあいを深め、ことばをかけあうさわやかな二宮町をつくりましょう。
- 一．きまりを守り、良習をはぐくむ住みよい二宮町をつくりましょう。
- 一．幸せを願い、健やかな明るい二宮町をつくりましょう。
- 一．教養を高め、文化のかおる豊かな二宮町をつくりましょう。

## 町の木・町の花・町の鳥



町の木『つばき』

古くから武士や高貴な身分の人々にめでられ、品種も多くさし木などで簡単に増やせます。町の中にも多く親しみの深い木です。



町の花『カンナ』

明治の末に渡来した花で、生命力が強く、赤や黄と色も鮮やかです。他の花の少なくなった頃に咲きだして町の中を明るくします。







町の鳥『ヤマガラ』

常緑広葉樹林を好み、人懐っこく親しみやすい鳥で、町が目指す自然豊かな心のふるさと「里山」のシンボルにふさわしい鳥です。

## ご利用上の注意

1. 本書は、二宮町の町政全般にわたり、基本的な統計資料を収録したものです。
2. 資料は、各官公庁、団体、企業や庁内各課から提供された最新資料のほか、各種統計調査を収録しました。
3. 資料の提供元は各表の下部に明記しました。
4. 各統計表の年次表記は、「何年」とあるものは暦年（1月～12月）、「何年度」とあるものは会計年度（4月～翌年3月）における事実を示します。なお、調査時点があるものは表下部に（〇〇年〇月〇日現在）と示しました。
5. 統計表の数値は、単位未満は四捨五入を原則としました。したがって一部の項目は、内訳と計が一致しない場合があります。
6. 統計表中の符号の用法は次のとおりです。
  - 「 0 」 ……該当数値を四捨五入した結果、単位に満たなかったもの
  - 「 — 」 ……該当数値のないもの
  - 「 … 」 ……該当数値が不詳であるもの
  - 「 x 」 ……該当数値はあるが、公表を差し控えたもの
  - 「 △ 」 ……減少したもの

# 町のくらし

<p>世帯人員(P. 6)</p>  <p>令和4年10月1日 2.33人/世帯</p>	<p>出生(P. 11)</p>  <p>令和4年中 106人</p>	<p>死亡(P. 11)</p>  <p>令和4年中 407人</p>	<p>婚姻(P. 10)</p>  <p>令和4年中 218件</p>	<p>離婚(P. 10)</p>  <p>令和4年中 45件</p>
<p>転入(P. 11)</p>  <p>令和4年中 951人</p>	<p>転出(P. 11)</p>  <p>令和4年中 908人</p>	<p>平均年齢(P. 7)</p>  <p>令和2年10月1日 男・・・50.3歳 女・・・52.9歳</p>	<p>人口密度(P. 6)</p>  <p>令和4年10月1日 2,987人/km<sup>2</sup></p>	<p>気温(P. 5)</p>  <p>令和4年中 平均・・・16.2℃</p>
<p>じん芥収集(P. 45)</p>  <p>令和3年度 8,203.530 t</p>	<p>し尿収集(P. 44)</p>  <p>令和3年度 4,789.332k1</p>	<p>診療所数(P. 41)</p>  <p>令和4年3月31日 23カ所</p>	<p>教員(P. 51)</p>  <p>令和4年5月1日 小学校・・・80人 中学校・・・52人</p>	<p>町職員(P. 80)</p>  <p>令和4年4月1日 228人</p>
<p>消防団員(P. 47)</p>  <p>令和4年4月1日 76人</p>	<p>火災(P. 48)</p>  <p>令和3年中 5件</p>	<p>犯罪(P. 46)</p>  <p>令和4年中 80件</p>	<p>交通事故(P. 47)</p>  <p>令和4年中 98件</p>	<p>救急車出動回数(P. 48)</p>  <p>令和3年中 1,423件</p>
<p>自動車(P. 31) (軽自動車を除く)</p>  <p>令和3年度 9,236台</p>	<p>図書(P. 56)</p>  <p>令和4年3月31日 221,121冊</p>	<p>町税収入(P. 75)</p>  <p>令和3年度 3,371,358千円</p>	<p>二宮町のPRキャラクター</p>  <p>ニーノ ミーヤ ©東京ハイジ/二宮町</p>	

# 目 次

## 1) 歴史・土地・気象

1. 歴史	1
2. 位置、地勢、気候、風土	2
3. 位置と広がり	3
4. 地区別地図	3
5. 地目別土地面積	4
6. 市街化区域、市街化調整区域面積	4
7. 用途地域別面積	4
8. 気象概要	5

## 2) 人口・世帯

1. 人口	6
2. 年齢、男女別人口	7
3. 大字別人口	7
4. 年齢別人口	8～9
5. 人口の年齢別構成	10
6. 戸籍届出件数(本籍二宮町分)	10
7. 人口の自然動態、社会動態	11
8. 配偶関係別人口	12
9. 外国人住民の状況	12
10. 世帯の家族類型別一般世帯数、 世帯人員数	13～14
11. 施設等種類別世帯数、世帯人員数	15
12. 住居種類別世帯数、世帯人員数	15
13. 流入・流出人口(15歳以上)	16
14. 人口移動	17
15. 労働力人口(15歳以上)	17
16. 産業大分類別・従業上の地位別 就業者数(15歳以上)	18
17. 産業大分類別・年齢別(5歳階級) 就業者数(15歳以上)	19

## 3) 産業

1. 産業大分類別事業所数、従業者数	20
2. 大字別事業所数、従業者数	21
3. 経営組織別・従業者規模別事業所数	22
4. 農林業経営体数	23
5. 経営耕地の状況	23
6. 農業集落別経営耕地面積等	24
7. 経営主年齢階層別の経営体数	25
8. 農業に60日以上従事した世帯員、役員・ 構成員数	25
9. 経営耕地面積規模別経営体数	25
10. 農産物販売金額規模別経営体数	25
11. 果樹栽培農家数(販売農家)	26
12. 農地転用状況	26
13. 漁業経営体と漁船隻数	26
14. 主な漁業種類別経営体数	26
15. 製造業の従業者数 (従業者4人以上の事業所)	27

16. 産業中分類別製造業の従業者数 (従業者4人以上の事業所)	27
17. 製造業の概況 (従業者4人以上の事業所)	28
18. 産業中分類別製造業の概況 (従業者4人以上の事業所)	28

## 4) 暮らし・観光

1. 町の施設利用状況	29
2. 二宮町ホームページ・にのみやLife アクセス数	29
3. 都市ガス需要状況	29
4. 水道普及率と給水状況	30
5. たばこ消費状況	30
6. 酒類販売数量	30
7. JR二宮駅乗降客数	31
8. 加入電話施設数等	31
9. 自動車保有台数	31
10. 軽自動車・原動機付自転車等保有台数	31
11. バス路線の概況	32
12. 観光客数の概況	33

## 5) 福祉

1. 民生委員・児童委員数	34
2. 共同募金の実績	34
3. 心配ごと相談の状況	35
4. ことわらない相談窓口の状況	35
5. 保育所の概況	36
6. 保育園給付費の概況	36
7. 児童扶養手当受給者	36
8. 生活保護の状況	37
9. 障がい別対象者数	37
10. 高齢者人口	37
11. 敬老祝金品贈呈該当者数	38
12. 国民年金加入状況	38
13. 拠出年金支給状況	38
14. 国民健康保険加入状況	39
15. 国民健康保険税の状況(現年度分)	39
16. 国民健康保険の保険給付状況	39
17. 後期高齢者医療加入状況	39
18. 介護予防事業実施状況	39
19. 介護保険サービス給付状況	40
20. 要介護認定者数	40

## 6) 保健・衛生

1. 病院・診療所数	41
2. 医療従事者数	41
3. 主要死因別死亡者数	41
4. 予防接種実施状況	42
5. 献血実施状況	42
6. 保健指導実施状況	43

7. 特定健康診査・健康診査受診者数	43
8. がん検診受診者数	44
9. 乳幼児健康診査受診者数	44
10. し尿収集状況	44
11. じん芥収集状況	45

## 7) 治安・公害

1. 犯罪別発生件数	46
2. 青少年犯罪検挙人員状況	46
3. 交通事故発生件数	47
4. 防犯灯及び街路灯設置状況	47
5. 消防職員数	47
6. 消防団数と団員数	47
7. 火災発生状況	48
8. 出火原因別火災発生状況	48
9. 救急車出動状況	48
10. 事故別・年齢・傷害区分別搬送人員	49
11. 救助出動状況	49
12. 発生原因別公害苦情件数	50
13. 公害苦情受付件数	50
14. 発令月別光化学スモッグ注意報 発生件数	50

## 8) 教育・文化

1. 学校の総覧	51
2. 学校施設状況	51
3. 小中学校別教員と児童生徒数	51
4. 幼稚園の概況	52
5. 小学校の概況	52
6. 中学校の概況	53
7. 高等学校の概況	54
8. 中学校の進路別卒業者数	54
9. 中学校の高等学校等への進学者数	55
10. 図書館蔵書数	56
11. 図書館利用状況	57
12. ふたみ記念館入館状況	57
13. 生涯学習施設利用状況	58～59
14. 文化財指定状況	60

## 9) 道路・公園

1. 町道の概況	61
2. 県道の概況	61
3. 国道の概況	62
4. 橋りょうの概況	62
5. 公共下水道の普及率	63
6. 都市計画道路	63
7. 都市公園の位置と区域(敷地面積)	64
8. 児童遊園地・子どもの広場の概況	64
9. 地域別建築同意状況	65
10. 業態別建築同意状況	65

## 10) 財務

1. 会計別歳入歳出決算額	66～67
2. 一般会計歳入歳出決算額	68～69
3. 国民健康保険特別会計 歳入歳出決算額	70～71
4. 後期高齢者医療特別会計 歳入歳出決算額	72
5. 介護保険特別会計歳入歳出決算額	73
6. 下水道事業特別会計 歳入歳出決算額	74
7. 町税収入	75
8. 個人町民税所得区分別状況	75
9. 個人町民税課税標準段階別状況	76
10. 固定資産税(家屋)課税状況	77
11. 町有財産	77
12. 町債の現在高	78

## 11) 選挙・議会・行政

1. 投票区別登録者数	79
2. 選挙の状況	79
3. 町議会の開催状況	80
4. 職員数	80
5. 町内施設一覧	81～82
6. 行政組織図	83

## 1) 歴史・土地・気象

### 1. 歴史

#### 「にのみや」の誕生から奈良・平安時代

二宮町域には、今から1万数千年前には人が住んでいたという痕跡が発見された場所があります。

二宮町の周辺は地殻変動の激しいところで、土地が隆起を繰り返し、やがて3～4世紀になると、現在とほぼ同じ地形となり、集落の範囲も広がりました。

そして、6～7世紀になると、丘陵の斜面を利用した横穴墓が盛んに造られ、奈良・平安時代には、土器が多数出土するなど、いにしえの人々が生活していた様子が伺えます。

#### 中世の「にのみや」鎌倉幕府との関わり

鎌倉時代の歴史書「吾妻鏡」には、「二宮河勾大明神(川勾神社)」で北条政子の安産祈願が行われたとの記載があります。

また、現在の「塩海橋」に名残がある「塩海」という地名では、鎌倉時代の御家人 二宮太郎朝忠がその地で地頭を務めていたことも記録に残っています。

#### 近世の「にのみや」「<sup>あい</sup>間の<sup>しゆく</sup>宿」のにぎわい

1600年代初頭、江戸幕府は街道の整備を進め、東海道の川勾神社の入口付近には、「江戸から十八里(約70キロ)」の一里塚が設けられました。

この周囲は、梅沢の「立場」と呼ばれ、旅籠屋(当時の旅館)や商店でにぎわい、大磯宿と小田原宿の間にある「間の宿」として、旅人の休息の場となり、栄えました。

#### 明治・大正・昭和期の「にのみや」

明治22年には、市町村制が施行され、一色、中里、二宮、山西、川勾の5か村が合併して吾妻村となりました。

明治35年には東海道線二宮駅が開設、同39年には、秦野駅から吾妻村間の道路に軌道が敷かれ、馬車鉄道の運行が開始されるなど、交通網が整備されていきました。

大正2年に動力が馬車から蒸気機関に替わり軽便鉄道となると、秦野からタバコ、落花生、木綿などが大量に運ばれ、二宮駅は中継地点として、活気を帯びました。

昭和10年には町制施行で「二宮町」となり、昭和30年代以降は東京や横浜に通勤可能なベッドタウンとして人口が増加しました。

#### 「にのみや」の今

現在は、より良い住環境の整備が続けられており、穏やかな気候、風土があいまって、住みよい湘南の住宅地として注目されています。



## 2. 位置、地勢、気候、風土

二宮町は、神奈川県南西部に位置し、東京からの距離は約 70 km です。東は大磯町、北は丹沢連峰を背に中井町、西は中村川をはさんで小田原市、南は「相模湾」に面しています。

町の形状はおおよそ三角形で、中央部を 2 級河川の葛川が流れています。南部は東西の幅 3.3 km、北に進むにしたがって狭くなり、南北は 3.8 km、総面積 9.08 km<sup>2</sup> です。

町の東西には東海道本線、東海道新幹線、国道 1 号、西湘バイパス、小田原厚木道路、南北には県道秦野二宮線が走り、それぞれ町道と連結し住民の利便に供されています。

気候は温暖で、豊かな自然と新鮮な海の幸山の幸に加え、純朴な風土と素晴らしい生活環境です。



### 3. 位置と広がり

#### (1) 二宮町の位置

方位	経度	地名
極東	東経 139° 16′	下町境
極西	東経 139° 13′	台山下中村川境

方位	緯度	地名
極北	北緯 35° 19′	平塚カントリー
極南	北緯 35° 17′	中村川口

#### (2) 二宮町役場の位置

住所	東経	北緯
二宮町二宮 961	139° 15′ 19″	35° 17′ 58″

#### (3) 二宮町の広がり

	東西	南北
距離(km)	3.3 km	3.8 km

資料：地域政策課（国土地理院）

### 4. 地区別地図



## 5. 地目別土地面積

年 別	総面積	田	畑	宅 地	山 林	雑種地	その他
	km <sup>2</sup>	km <sup>2</sup>	km <sup>2</sup>	km <sup>2</sup>	km <sup>2</sup>	km <sup>2</sup>	km <sup>2</sup>
平成							
30年	9.08	0.14	1.72	2.86	1.54	0.99	1.83
31年	9.08	0.14	1.72	2.87	1.54	0.98	1.83
令和2年	9.08	0.14	1.72	2.87	1.54	0.98	1.83
3年	9.08	0.13	1.72	2.88	1.54	0.98	1.83
4年	9.08	0.13	1.72	2.88	1.54	0.98	1.83

資料：戸籍税務課(土地概要調書(各年1月1日現在))

(注)雑種地には、ゴルフ場用地、鉄軌道用地、その他雑種地を含む

## 6. 市街化区域、市街化調整区域面積

区 分	面 積	構成比
	ha	%
総 数	908	100.0
市街化区域	434	47.8
市街化調整区域	474	52.2

資料：都市整備課(令和4年4月1日現在)

## 7. 用途地域別面積

区 分	面 積	構成比
	ha	%
総 数	434	100.0
第一種低層住居専用地域	134.6	31.0
第一種中高層住居専用地域	110.0	25.3
第二種中高層住居専用地域	1.5	0.3
第一種住居地域	152.0	35.0
第二種住居地域	3.5	0.8
近隣商業地域	24.0	5.5
準工業地域	2.4	0.6
工業専用地域	6.1	1.4

資料：都市整備課(令和4年4月1日現在)

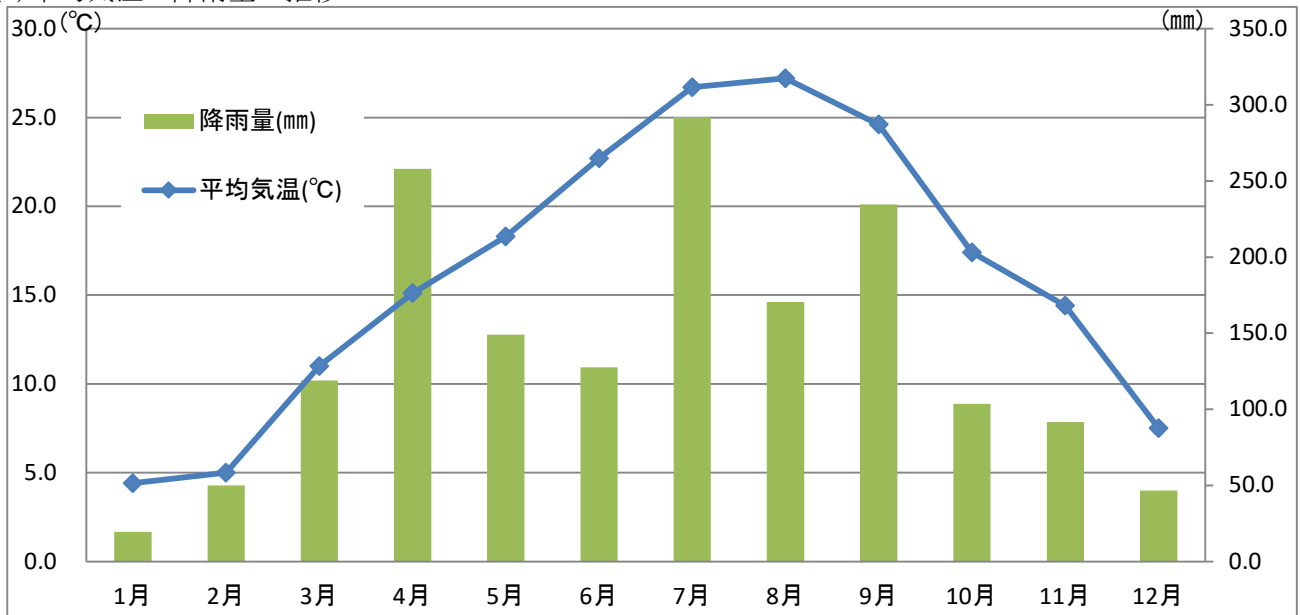
## 8. 気象概要

### (1) 気温・湿度・降雨量等

年 別	気温			湿度			風速・風向			気圧(標高31m)			降雨 日数	降雨量 mm
	最高	最低	平均	最高	最低	平均	最大	平均	最多風向	最高	最低	平均		
平成	℃	℃	℃	%	%	%	m/s	m/s		hPa	hPa	hPa	日	mm
30年	35.9	-5.4	16.7	99.1	9.9	74.5	29.5	1.2	西南西	1,033	977	1,011	111	1,816.0
令和元年	36.0	-2.9	16.4	98.6	9.1	76.1	29.5	1.2	南東	1,031	958	1,011	122	1,816.5
2年	36.0	-2.2	16.6	98.6	11.3	78.6	19.4	1.2	南東	1,034	983	1,011	120	1,559.5
3年	36.0	-3.6	16.4	98.8	13.3	75.7	22.5	1.2	西	1,033	979	1,012	110	1,837.0
4年	36.4	-4.2	16.2	98.6	7.2	70.3	17.5	1.1	南東	1,029	985	1,011	122	1661.5
1月	14.6	-4.2	4.4	95.2	11.6	53.8	14.0	1.0	西	1,023	994	1,013	3	19.5
2月	17.1	-3.7	5.0	91.6	7.2	51.5	15.5	1.3	西南西	1,024	996	1,013	5	50.0
3月	23.7	-0.4	11.0	97.5	10.8	62.3	14.9	1.3	北東	1,029	990	1,012	13	119.0
4月	25.9	2.5	15.1	97.4	22.5	73.1	17.5	1.4	南東	1,028	996	1,013	14	258.0
5月	28.5	8.7	18.3	97.5	22.4	74.8	15.2	1.0	南東	1,021	993	1,010	15	149.0
6月	36.4	14.3	22.7	97.7	41.6	77.9	15.4	1.2	南東	1,016	990	1,007	11	127.5
7月	35.5	21.8	26.7	98.0	49.9	81.9	12.9	0.9	南東	1,015	995	1,005	12	292.0
8月	35.7	19.9	27.2	98.0	45.8	81.0	17.5	1.0	南東	1,017	996	1,006	13	170.5
9月	32.0	17.2	24.6	98.6	31.1	79.5	14.0	1.1	東北東	1,019	992	1,011	11	234.5
10月	29.6	6.7	17.4	98.0	27.2	73.1	13.0	1.1	西南西	1,026	1,003	1,016	11	103.5
11月	25.0	5.8	14.4	97.7	26.9	73.1	12.8	1.0	西南西	1,025	1,000	1,015	7	91.5
12月	17.1	-2.4	7.5	97.5	12.4	61.0	15.4	1.2	西南西	1,025	985	1,012	7	46.5

資料：消防署

### (2) 平均気温・降雨量の推移



## 2) 人口・世帯

### 1. 人口

#### (1) 世帯・人口数

年 別	世 帯		人 口				女100とした 男の数	1世帯当たり 人員	人口密度 (1km当たり)
	世帯数	増加率	総数	増加率	男	女			
	世帯	%	人	%	人	人	人	人	人
明治30年	770	-	5,432	-	2,687	2,745	97.9	7.05	606
明治35年	820	6.49	6,172	13.62	3,052	3,120	97.8	7.53	689
40年	864	5.37	6,644	7.65	3,392	3,252	104.3	7.69	742
大正元年	937	8.45	6,944	4.52	3,542	3,402	104.1	7.41	775
5年	1,065	13.66	7,375	6.21	3,726	3,649	102.1	6.92	823
14年	1,442	35.40	7,679	4.12	3,952	3,727	106.0	5.33	857
昭和 5年	1,504	4.30	7,960	3.66	4,066	3,894	104.4	5.29	888
10年	1,594	5.98	8,248	3.62	4,111	4,137	99.4	5.17	921
15年	1,655	3.83	8,711	5.61	4,410	4,301	102.5	5.26	972
20年	2,481	49.91	12,264	40.79	5,789	6,475	89.4	4.94	1,369
25年	2,476	-0.20	12,679	3.38	6,219	6,460	96.3	5.12	1,415
30年	2,640	6.62	13,210	4.19	6,564	6,646	98.8	5.00	1,474
35年	2,884	9.24	13,607	3.01	6,654	6,953	95.7	4.72	1,519
40年	3,497	21.26	15,246	12.05	7,578	7,668	98.8	4.36	1,702
45年	5,623	60.79	21,650	42.00	10,707	10,943	97.8	3.85	2,416
50年	6,692	19.01	24,859	14.82	12,363	12,496	98.9	3.71	2,774
55年	7,660	14.47	27,221	9.50	13,419	13,802	97.2	3.55	3,038
60年	8,442	10.21	28,936	6.30	14,252	14,684	97.1	3.43	3,229
平成 2年	9,085	7.62	29,415	1.66	14,406	15,009	96.0	3.24	3,283
7年	10,103	11.21	30,576	3.95	15,053	15,523	97.0	3.03	3,367
12年	10,927	8.16	30,802	0.74	15,113	15,689	96.3	2.82	3,392
17年	11,052	1.14	30,247	-1.80	14,664	15,583	94.1	2.74	3,331
22年	11,338	2.59	29,522	-2.40	14,333	15,189	94.4	2.60	3,251
27年	11,183	-1.37	28,378	-3.88	13,647	14,731	92.6	2.54	3,125
28年	11,292	0.97	28,244	-0.47	13,577	14,667	92.6	2.50	3,111
29年	11,306	0.12	28,010	-0.83	13,480	14,530	92.8	2.48	3,085
30年	11,381	0.66	27,919	-0.32	13,450	14,469	93.0	2.45	3,075
令和 元年	11,436	0.48	27,744	-0.63	13,372	14,372	93.0	2.43	3,056
2年	11,552	1.01	27,564	-0.65	13,285	14,279	93.0	2.39	3,036
3年	11,608	0.48	27,381	-0.66	13,158	14,223	92.5	2.36	3,016
4年	11,654	0.40	27,120	-0.95	13,034	14,086	92.5	2.33	2,987

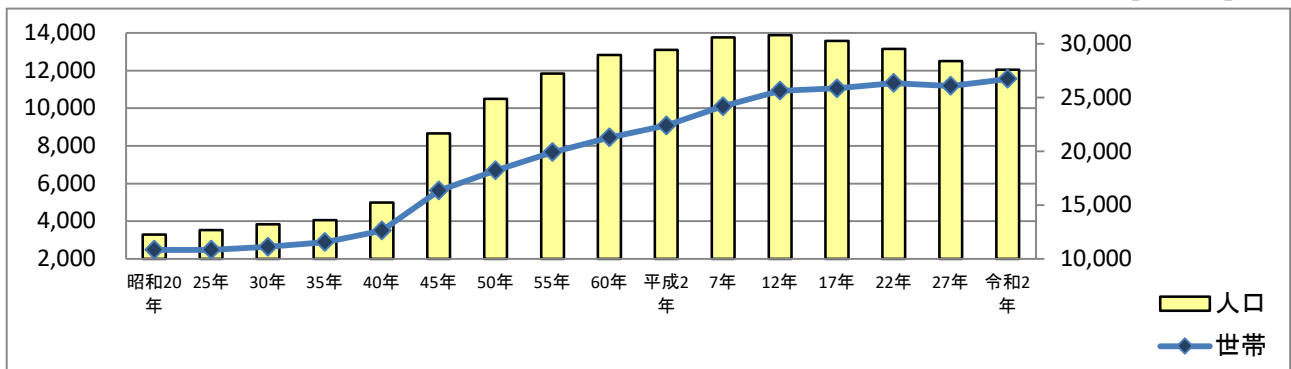
資料：地域政策課(国勢調査(各年10月1日現在))

(注)網かけ部分は、神奈川県人口統計調査

#### (2) 人口と世帯の推移 ※(1)の表より

【単位：世帯】

【単位：人】



## 2. 年齢、男女別人口

### (1)平成27年

区分	総数	割合	男	割合	女	割合
	人	%	人	%	人	%
総数	28,378	100.0	13,647	100.0	14,731	100.0
15歳未満	3,092	10.9	1,540	11.3	1,552	10.5
15～64歳	16,005	56.4	7,944	58.2	8,061	54.7
65歳以上	9,279	32.7	4,162	30.5	5,117	34.7
不明	2	0	1	0	1	0
	歳		歳		歳	
平均年齢	49.6	-	48.4	-	50.7	-

### (2)令和2年

区分	総数	割合	男	割合	女	割合
	人	%	人	%	人	%
総数	27,564	100.0	13,285	100.0	14,279	100.0
15歳未満	2,828	10.3	1,471	11.1	1,357	9.5
15～64歳	14,887	54.0	7,412	55.8	7,475	52.3
65歳以上	9,682	35.1	4,331	32.6	5,351	37.5
不明	167	0.6	71	0.5	96	0.7
	歳		歳		歳	
平均年齢	51.7	-	50.3	-	52.9	-

資料：地域政策課(国勢調査(各年10月1日現在))

## 3. 大字別人口

区分	世帯数	人口		
		総数	男	女
	世帯	人	人	人
総数	11,608	27,381	13,158	14,223
一色	290	832	393	439
川匂	244	559	254	305
中里	740	1,695	789	906
中里二丁目	595	1,545	747	798
二宮	3,338	7,740	3,736	4,004
富士見が丘一丁目	471	1,039	498	541
富士見が丘二丁目	511	1,299	625	674
富士見が丘三丁目	275	648	311	337
山西	2,569	6,148	3,002	3,146
百合が丘1丁目	555	1,216	574	642
百合が丘2丁目	501	1,142	531	611
百合が丘3丁目	574	1,124	530	594
松根	169	447	223	224
緑が丘一丁目	91	216	107	109
緑が丘二丁目	259	629	306	323
緑が丘三丁目	426	1,102	532	570

資料：地域政策課(令和3年10月1日現在) ※令和2年国勢調査を基礎

#### 4. 年齢別人口

区分	総数	男	女	区分	総数	男	女	区分	総数	男	女
	人	人	人		人	人	人		人	人	人
総数	27,507	13,231	14,276								
0～4歳	758	384	374	35～39歳	1,260	624	636	70～74歳	2,509	1,175	1,334
0歳	124	64	60	35歳	206	92	114	70歳	465	215	250
1歳	128	70	58	36歳	232	109	123	71歳	544	254	290
2歳	159	76	83	37歳	258	120	138	72歳	568	254	314
3歳	159	86	73	38歳	259	130	129	73歳	559	263	296
4歳	188	88	100	39歳	305	173	132	74歳	373	189	184
5～9歳	944	492	452	40～44歳	1,672	821	851	75～79歳	2,098	967	1,131
5歳	179	104	75	40歳	319	157	162	75歳	365	177	188
6歳	178	95	83	41歳	314	154	160	76歳	437	188	249
7歳	196	88	108	42歳	334	188	146	77歳	456	215	241
8歳	200	106	94	43歳	354	154	200	78歳	433	209	224
9歳	191	99	92	44歳	351	168	183	79歳	407	178	229
10～14歳	1,095	573	522	45～49歳	2,045	1,014	1,031	80～84歳	1,622	730	892
10歳	202	119	83	45歳	369	193	176	80歳	392	184	208
11歳	229	102	127	46歳	414	209	205	81歳	325	152	173
12歳	188	99	89	47歳	436	222	214	82歳	303	126	177
13歳	232	121	111	48歳	397	190	207	83歳	331	141	190
14歳	244	132	112	49歳	429	200	229	84歳	271	127	144
15～19歳	1,191	608	583	50～54歳	2,060	1,056	1,004	85～89歳	1,025	405	620
15歳	226	112	114	50歳	450	239	211	85歳	265	118	147
16歳	225	115	110	51歳	380	198	182	86歳	214	81	133
17歳	242	126	116	52歳	454	218	236	87歳	213	85	128
18歳	240	127	113	53歳	443	243	200	88歳	180	63	117
19歳	258	128	130	54歳	333	158	175	89歳	153	58	95
20～24歳	1,120	547	573	55～59歳	1,899	927	972	90～94歳	457	154	303
20歳	242	113	129	55歳	441	223	218	90歳	132	53	79
21歳	226	115	111	56歳	400	192	208	91歳	92	29	63
22歳	232	120	112	57歳	342	159	183	92歳	108	25	83
23歳	222	106	116	58歳	376	198	178	93歳	71	29	42
24歳	198	93	105	59歳	340	155	185	94歳	54	18	36
25～29歳	817	398	419	60～64歳	1,752	869	883	95～99歳	124	25	99
25歳	196	100	96	60歳	350	168	182	95歳	45	8	37
26歳	148	70	78	61歳	370	182	188	96歳	32	6	26
27歳	140	58	82	62歳	373	186	187	97歳	20	5	15
28歳	168	84	84	63歳	293	156	137	98歳	20	5	15
29歳	165	86	79	64歳	366	177	189	99歳	7	1	6
30～34歳	1,035	511	524	65～69歳	1,843	877	966	100歳以上	14	3	11
30歳	167	87	80	65歳	378	189	189	年齢不詳	167	71	96
31歳	190	90	100	66歳	329	159	170				
32歳	224	115	109	67歳	345	175	170				
33歳	223	103	120	68歳	391	184	207				
34歳	231	116	115	69歳	400	170	230				

資料：地域政策課(神奈川県年齢別人口統計調査(令和3年1月1日現在))

#### 4. 年齢別人口(つづき)

区分	総数	男	女	区分	総数	男	女	区分	総数	男	女
	人	人	人		人	人	人		人	人	人
総数	27,369	13,162	14,207								
0～4歳	723	376	347	35～39歳	1,222	583	639	70～74歳	2,512	1,141	1,371
0歳	115	55	60	35歳	241	113	128	70歳	397	168	229
1歳	136	74	62	36歳	199	88	111	71歳	457	207	250
2歳	132	72	60	37歳	242	118	124	72歳	541	252	289
3歳	169	81	88	38歳	274	128	146	73歳	564	252	312
4歳	171	94	77	39歳	266	136	130	74歳	553	262	291
5～9歳	966	495	471	40～44歳	1,635	830	805	75～79歳	2,032	954	1,078
5歳	196	90	106	40歳	305	173	132	75歳	367	183	184
6歳	186	109	77	41歳	321	160	161	76歳	361	175	186
7歳	181	97	84	42歳	321	154	167	77歳	427	182	245
8歳	199	91	108	43歳	335	189	146	78歳	453	212	241
9歳	204	108	96	44歳	353	154	199	79歳	424	202	222
10～14歳	1,060	549	511	45～49歳	1,974	984	990	80～84歳	1,695	737	958
10歳	194	101	93	45歳	347	164	183	80歳	393	166	227
11歳	209	121	88	46歳	376	197	179	81歳	381	178	203
12歳	233	104	129	47歳	414	210	204	82歳	311	141	170
13歳	190	101	89	48歳	434	220	214	83歳	292	122	170
14歳	234	122	112	49歳	403	193	210	84歳	318	130	188
15～19歳	1,173	609	564	50～54歳	2,163	1,109	1,054	85～89歳	1,069	439	630
15歳	251	133	118	50歳	429	205	224	85歳	261	123	138
16歳	229	114	115	51歳	449	241	208	86歳	245	112	133
17歳	226	116	110	52歳	386	205	181	87歳	197	68	129
18歳	235	122	113	53歳	455	214	241	88歳	197	80	117
19歳	232	124	108	54歳	444	244	200	89歳	169	56	113
20～24歳	1,098	542	556	55～59歳	1,890	927	963	90～94歳	486	168	318
20歳	258	132	126	55歳	331	157	174	90歳	141	53	88
21歳	238	111	127	56歳	436	220	216	91歳	117	44	73
22歳	196	96	100	57歳	400	192	208	92歳	76	27	49
23歳	201	101	100	58歳	346	157	189	93歳	90	20	70
24歳	205	102	103	59歳	377	201	176	94歳	62	24	38
25～29歳	813	390	423	60～64歳	1,738	854	884	95～99歳	135	27	108
25歳	175	79	96	60歳	345	158	187	95歳	39	12	27
26歳	193	101	92	61歳	358	172	186	96歳	35	4	31
27歳	140	61	79	62歳	364	180	184	97歳	27	2	25
28歳	143	68	75	63歳	374	184	190	98歳	17	5	12
29歳	162	81	81	64歳	297	160	137	99歳	17	4	13
30～34歳	1,016	498	518	65～69歳	1,788	876	912	100歳以上	14	3	11
30歳	178	95	83	65歳	356	171	185	年齢不詳	167	71	96
31歳	167	87	80	66歳	381	192	189				
32歳	204	93	111	67歳	322	157	165				
33歳	231	120	111	68歳	340	173	167				
34歳	236	103	133	69歳	389	183	206				

資料：地域政策課(神奈川県年齢別人口統計調査(令和4年1月1日現在))



## 5. 人口の年齢別構成

年 別	年少人口 (0～14歳)	生産年齢人口 (15～64歳)	老年人口 (65歳～)	年齢 不詳	構成比			年少人 口指数	老人人 口指数
					年少人口	生産年齢人口	老年人口		
平成	人	人	人	人	%	%	%		
30年	2,947	15,525	9,514	2	10.5	55.5	34.0	19.0	61.3
31年	2,918	15,392	9,585	2	10.5	55.2	34.4	19.0	62.3
令和2年	2,852	15,197	9,602	2	10.3	55.0	34.7	18.8	63.2
3年	2,797	14,851	9,692	167	10.2	54.0	35.2	18.8	65.3
4年	2,749	14,722	9,731	167	10.0	53.8	35.6	18.7	66.1

資料：地域政策課(神奈川県年齢別人口統計調査(各年1月1日現在))

(注)年少人口指数=(年少人口/生産年齢人口)×100

老年人口指数=(老年人口/生産年齢人口)×100

## 6. 戸籍届出件数(本籍二宮町分)

年 別	出 生	死 亡	死 産	婚 姻	離 婚	養子縁組	その他	合 計
平成	件	件	件	件	件	件	件	件
30年	175	266	3	263	70	29	289	1,095
令和元年	144	273	1	245	50	25	255	993
2年	130	294	3	206	51	23	245	952
3年	106	302	2	208	46	14	219	897
1月	11	30	-	21	2	2	19	85
2月	11	29	-	20	5	-	8	73
3月	5	26	-	23	6	4	24	88
4月	10	26	1	12	4	-	26	79
5月	5	21	-	20	2	-	14	62
6月	9	22	-	12	5	1	23	72
7月	10	22	-	18	5	1	11	67
8月	7	34	-	18	3	-	13	75
9月	8	19	-	8	7	-	24	66
10月	9	23	-	15	3	-	21	71
11月	13	27	1	27	3	3	15	89
12月	8	23	-	14	1	3	21	70
令和4年	109	359	2	218	45	17	253	1,003
1月	9	36	-	29	1	2	23	100
2月	8	26	-	19	5	4	18	80
3月	14	33	-	17	3	2	27	96
4月	10	25	1	16	1	3	28	84
5月	11	30	-	13	3	-	19	76
6月	7	32	-	13	8	-	24	84
7月	8	21	1	17	6	1	20	74
8月	16	32	-	14	3	-	20	85
9月	8	31	-	12	3	3	14	71
10月	4	29	-	21	5	-	15	74
11月	6	37	-	25	4	1	31	104
12月	8	27	-	22	3	1	14	75

資料：戸籍税務課

## 7. 人口の自然動態、社会動態

### (1) 自然動態

年 別	増減	出 生			死 亡		
		総数	男	女	総数	男	女
平成	人	人	人	人	人	人	人
30年	-168	153	77	76	321	172	149
令和元年	-222	120	60	60	342	180	162
2年	-230	125	66	59	355	191	164
3年	-247	116	57	59	363	183	180
1月	-25	8	5	3	33	15	18
2月	-16	13	6	7	29	17	12
3月	-26	8	5	3	34	16	18
4月	-15	12	7	5	27	16	11
5月	-14	12	4	8	26	16	10
6月	-13	12	6	6	25	10	15
7月	-17	9	1	8	26	12	14
8月	-36	7	3	4	43	19	24
9月	-17	9	5	4	26	15	11
10月	-30	9	3	6	39	23	16
11月	-22	12	8	4	34	17	17
12月	-16	5	4	1	21	7	14
令和4年	-301	106	53	53	407	207	200
1月	-36	6	1	5	42	21	21
2月	-20	9	5	4	29	15	14
3月	-26	10	5	5	36	12	24
4月	-29	7	2	5	36	23	13
5月	-19	9	6	3	28	10	18
6月	-24	11	8	3	35	21	14
7月	-22	10	3	7	32	14	18
8月	-27	13	5	8	40	19	21
9月	-24	8	4	4	32	20	12
10月	-15	12	8	4	27	14	13
11月	-36	7	5	2	43	23	20
12月	-23	4	1	3	27	15	12

資料：地域政策課(神奈川県人口統計調査(各年1月～12月中の移動))

### (2) 社会動態

年 別	増減	転 入				転 出			
		総数	県外から	県内から	その他	総数	県外へ	県内へ	その他
平成	人	人	人	人	人	人	人	人	人
30年	77	1,024	440	580	4	947	421	522	4
令和元年	-22	1,003	421	557	25	1,025	386	619	20
2年	3	927	344	571	12	924	319	586	19
3年	109	1,102	427	660	15	993	401	582	10
1月	19	76	28	47	1	57	24	32	1
2月	6	77	24	51	2	71	26	45	-
3月	-24	148	61	86	1	172	80	91	1
4月	-11	95	52	41	2	106	40	63	3
5月	22	91	39	52	-	69	31	38	-
6月	16	94	33	58	3	78	30	46	2
7月	-10	84	35	48	1	94	36	56	2
8月	21	95	26	69	-	74	43	31	-
9月	14	70	21	48	1	56	19	37	-
10月	31	92	31	58	3	61	26	35	-
11月	14	98	41	56	1	84	23	60	1
12月	11	82	36	46	-	71	23	48	-
令和4年	43	951	365	574	12	908	376	519	13
1月	-7	46	14	30	2	53	20	31	2
2月	-1	68	23	43	2	69	20	49	-
3月	-51	137	57	78	2	188	102	86	-
4月	2	91	46	43	2	89	20	69	-
5月	13	83	31	52	-	70	28	40	2
6月	9	76	30	46	-	67	23	44	-
7月	19	85	42	41	2	66	24	38	4
8月	9	68	20	46	2	59	34	23	2
9月	-15	52	16	36	-	67	27	40	-
10月	13	73	29	44	-	60	23	36	1
11月	19	82	31	51	-	63	25	38	-
12月	33	90	26	64	-	57	30	25	2

資料：地域政策課(神奈川県人口統計調査(各年1月～12月中の移動))

## 8. 配偶関係別人口

区分	総数	男						女					
		総数	未婚	有配偶	死別	離別	不詳	総数	未婚	有配偶	死別	離別	不詳
総数	24,569	11,743	3,397	7,305	456	428	157	12,826	2,625	7,379	2,012	682	128
15～19歳	1,196	603	602	-	-	-	1	593	591	2	-	-	-
20～24歳	1,104	545	531	12	-	2	-	559	523	30	-	2	4
25～29歳	819	409	336	69	-	-	4	410	298	103	-	4	5
30～34歳	1,046	522	283	222	-	7	10	524	209	287	-	21	7
35～39歳	1,290	637	226	376	1	21	13	653	159	446	2	43	3
40～44歳	1,692	836	284	502	1	30	19	856	194	584	3	63	12
45～49歳	2,063	1,022	309	645	5	42	21	1,041	187	737	11	95	11
50～54歳	2,048	1,053	285	686	4	59	19	995	145	727	21	89	13
55～59歳	1,866	898	185	618	13	66	16	968	86	771	40	62	9
60～64歳	1,763	887	125	692	20	38	12	876	62	697	53	60	4
65～69歳	1,855	876	95	694	30	46	11	979	55	744	119	55	6
70～74歳	2,506	1,178	91	971	55	49	12	1,328	45	971	217	83	12
75～79歳	2,119	982	28	833	71	40	10	1,137	27	719	341	40	10
80～84歳	1,608	717	12	588	93	19	5	891	11	377	457	32	14
85～89歳	1,016	404	3	311	79	7	4	612	23	150	406	22	11
90～94歳	445	144	1	77	64	2	-	301	7	32	249	8	5
95～99歳	116	26	1	6	19	-	-	90	3	2	83	2	-
100歳以上	17	4	-	3	1	-	-	13	-	-	10	1	2

資料：地域政策課(国勢調査(令和2年10月1日現在))

## 9. 外国人住民の状況

年別	総数	モンゴル	中国	フィリピン	ネパール	ブラジル	ベトナム	韓国	アメリカ	その他の国籍
平成	人	人	人	人	人	人	人	人	人	人
30年	228	42	39	24	9	23	5	19	9	58
令和元年	246	50	32	27	15	25	13	14	10	60
2年	244	51	29	26	18	23	19	15	10	53
3年	212	23	28	15	20	28	10	26	12	50
4年	249	36	28	27	26	23	18	14	9	68

資料：戸籍税務課(各年12月31日現在)

10. 世帯の家族類型別一般世帯数、世帯人員数

世帯の家族類型別			一般世帯数	一般世帯人員	1世帯当たり人員	6歳未満世帯員のいる一般世帯			
						世帯数	世帯人員	6歳未満世帯人員	
総数			世帯 11,530	人 27,025	人 2.34	世帯 734	人 2,852	人 939	
一般世帯	総数		8,283	23,665	2.86	731	2,843	936	
	核家族世帯	総数	7,537	20,686	2.74	673	2,528	862	
		夫婦のみ	3,076	6,152	2.00	-	-	-	
		夫婦、子供	3,328	11,919	3.58	647	2,459	834	
		男親、子供	187	422	2.26	-	-	-	
		女親、子供	946	2,193	2.32	26	69	28	
	親族世帯	その他の親族世帯	総数	746	2,979	3.99	58	315	74
			夫婦、両親	18	72	4.00	-	-	-
			夫婦、ひとり親	121	363	3.00	-	-	-
			夫婦、子供、両親	87	507	5.83	14	86	18
			夫婦、子供、ひとり親	215	983	4.57	16	79	23
			夫婦、他の親族 (親、子供を含まない)	18	61	3.39	-	-	-
			夫婦、子供、他の親族 (親を含まない)	64	300	4.69	14	67	15
			夫婦、親、他の親族 (子供を含まない)	6	28	4.67	1	7	2
夫婦、子供、親、他の親族			20	133	6.65	7	52	8	
兄弟姉妹のみ	95	197	2.07	-	-	-			
他に分類されない親族世帯	102	335	3.28	6	24	8			
非親族世帯		72	170	2.36	3	9	3		
単独世帯		3,166	3,166	1.00	-	-	-		

資料：地域政策課(国勢調査(令和2年10月1日現在))

(注)不詳の世帯を含むため、合計と内訳の総数が一致しない。

10. 世帯の家族類型別一般世帯数、世帯人員数（つづき）

世帯の家族類型別			18歳未満世帯員のいる 一般世帯			65歳以上世帯員のいる 一般世帯			
			世帯数	世帯 人員	18歳未満 世帯人員	世帯数	世帯 人員	65歳以上 世帯人員	
総 数			世帯 2,110	人 8,201	人 3,457	世帯 6,157	人 13,298	人 9,243	
一般世帯	総 数		2,099	8,164	3,442	4,450	11,561	7,520	
	核 家 族 世 帯	総 数 構 成	1,868	6,985	3,087	3,782	8,807	6,477	
		夫婦のみ	-	-	-	2,163	4,326	4,048	
		夫婦、子供	1,663	6,432	2,788	965	3,081	1,736	
		男親、子供	23	58	32	120	259	123	
		女親、子供	182	495	267	534	1,141	570	
	親 族 世 帯	そ の 他 の 親 族 世 帯	総 数 構 成	231	1,179	355	668	2,754	1,043
			夫婦、両親	-	-	-	18	72	37
			夫婦、ひとり親	-	-	-	119	357	194
			夫婦、子供、両親	55	331	99	85	496	169
			夫婦、子供、ひとり親	88	431	132	209	953	256
			夫婦、他の親族 (親、子供を含まない)	3	11	4	14	47	34
			夫婦、子供、他の親族 (親を含まない)	41	198	55	56	263	110
			夫婦、親、他の親族 (子供を含まない)	1	7	2	6	28	11
			夫婦、子供、親、他の親族	13	92	26	19	126	33
兄弟姉妹のみ			-	-	-	48	101	87	
他に分類されない親族世帯	30	109	37	94	311	112			
非親族世帯			10	36	14	23	53	39	
単独世帯			1	1	1	1,684	1,684	1,684	

資料：地域政策課(国勢調査(令和2年10月1日現在))

(注) 不詳の世帯を含むため、合計と内訳の総数が一致しない。

## 11. 施設等種類別世帯数、世帯人員数

施設等種類	世帯数					世帯人員				
	総数	1～4人	5～29人	30～49人	50人以上	総数	1～4人	5～29人	30～49人	50人以上
総数	世帯 22	世帯 2	世帯 13	世帯 3	世帯 4	人 539	人 2	人 121	人 123	人 293
寮・寄宿舎の学生・生徒	1	-	1	-	-	8	-	8	-	-
病院・療養所の入院患者	-	-	-	-	-	-	-	-	-	-
社会施設の入所者	19	-	12	3	4	529	-	113	123	293
自衛隊営庁舎居住者	-	-	-	-	-	-	-	-	-	-
矯正施設の入居者	-	-	-	-	-	-	-	-	-	-
その他	2	2	-	-	-	2	2	-	-	-

資料：地域政策課(国勢調査(令和2年10月1日現在))

(注)社会施設…老人ホームや児童養護施設など

## 12. 住居種類別世帯数、世帯人員数

### (1) 平成27年

区分	世帯数	世帯人員	1世帯当たり人員
	世帯	人	人
一般世帯総数	11,164	27,849	2.49
住宅に住む一般家庭	11,102	27,702	2.50
主世帯	11,006	27,483	2.50
持ち家	8,331	22,345	2.68
公営・公団・公社の借家	724	1,364	1.88
民営の借家	1,896	3,651	1.93
給与住宅	55	123	2.24
間借り	96	219	2.28
住宅以外に住む一般家庭	62	147	2.37

### (2) 令和2年

区分	世帯数	世帯人員	1世帯当たり人員
	世帯	人	人
一般世帯総数	11,530	27,025	2.34
住宅に住む一般家庭	11,474	26,908	2.35
主世帯	11,348	26,669	2.35
持ち家	8,587	21,704	2.53
公営・公団・公社の借家	664	1,077	1.62
民営の借家	2,045	3,786	1.85
給与住宅	52	102	1.96
間借り	126	239	1.90
住宅以外に住む一般家庭	56	117	2.09

資料：地域政策課(国勢調査(各年10月1日現在))

(注)主世帯…間借り以外の4区分に居住する世帯

持ち家…居住する住宅がその世帯の所有であること(登記の有無を問わない)

間借り…他の世帯が住んでいる住宅の一部を借りて住んでいること

13. 流入・流出人口(15歳以上)

区 分	町外から二宮町(流入)			二宮町から町外(流出)		
	就業者	通学者	総 数	就業者	通学者	総 数
	人	人	人	人	人	人
総数	2,356	489	2,845	8,643	917	9,560
神奈川県内	2,316	485	2,801	7,259	687	7,946
横浜市	64	10	74	1,024	134	1,158
川崎市	7	2	9	197	17	214
相模原市	8	-	8	54	23	77
横須賀市	7	-	7	26	5	31
平塚市	386	119	505	1,414	108	1,522
鎌倉市	17	4	21	114	39	153
藤沢市	83	31	114	484	90	574
小田原市	613	69	682	1,395	122	1,517
茅ヶ崎市	115	53	168	261	48	309
逗子市	4	3	7	8	2	10
三浦市	-	-	-	-	1	1
秦野市	273	64	337	535	18	553
厚木市	19	1	20	194	12	206
大和市	6	-	6	37	-	37
伊勢原市	36	16	52	165	6	171
海老名市	6	1	7	53	3	56
座間市	6	-	6	21	-	21
南足柄市	51	5	56	62	1	63
綾瀬市	5	1	6	18	1	19
葉山町	-	1	1	2	-	2
寒川町	16	19	35	60	1	61
大磯町	351	23	374	440	28	468
中井町	132	20	152	432	-	432
大井町	23	12	35	56	4	60
松田町	12	1	13	27	16	43
山北町	11	2	13	12	4	16
開成町	21	2	23	34	2	36
箱根町	5	4	9	79	1	80
真鶴町	17	9	26	13	-	13
湯河原町	21	13	34	29	1	30
愛川町	1	-	1	11	-	11
清川村	-	-	-	2	-	2
他都道府県	40	4	44	1,384	230	1,614

資料：地域政策課(国勢調査(令和2年10月1日現在))

#### 14. 人口移動

年 別	常住(夜間)人口	昼間人口	昼間人口比	昼間流出入超過人口
平成	人	人	%	人
12年	30,797	22,199	72.1	△ 8,598
17年	30,037	21,931	73.0	△ 8,106
22年	29,522	21,907	74.2	△ 7,615
27年	28,378	20,812	73.3	△ 7,566
令和 2年	27,564	20,793	75.4	△ 6,771

資料：地域政策課(国勢調査(各年10月1日現在))

#### 15. 労働力人口(15歳以上)

##### (1)平成22年

区 分	総数	労働力人口							非 労働力 人口	不詳
		総数	就業者					完 全 失業者		
			総数	主に 仕事	家事の 他仕事	通学のかた わら仕事	休業者			
総 数	人 25,946	人 14,100	人 13,275	人 10,591	人 2,182	人 287	人 215	人 825	人 11,143	人 703
男	12,506	8,403	7,809	7,347	176	157	129	594	3,721	382
女	13,440	5,697	5,466	3,244	2,006	130	86	231	7,422	321

##### (2)平成27年

区 分	総数	労働力人口							非 労働力 人口	不詳
		総数	就業者					完 全 失業者		
			総数	主に 仕事	家事の 他仕事	通学のかた わら仕事	休業者			
総 数	人 25,284	人 13,361	人 12,814	人 10,146	人 2,153	人 307	人 208	人 547	人 11,329	人 594
男	12,106	7,717	7,348	6,881	192	158	117	369	4,082	307
女	13,178	5,644	5,466	3,265	1,961	149	91	178	7,247	287

##### (3)令和2年

区 分	総数	労働力人口							非 労働力 人口	不詳
		総数	就業者					完 全 失業者		
			総数	主に 仕事	家事の 他仕事	通学のかた わら仕事	休業者			
総 数	人 24,569	人 12,884	人 12,349	人 9,762	人 1,966	人 322	人 299	人 535	人 10,432	人 1,253
男	11,743	7,181	6,853	6,346	205	153	149	328	3,915	647
女	12,826	5,703	5,496	3,416	1,761	169	150	207	6,517	606

資料：地域政策課(国勢調査(各年10月1日現在))



16. 産業大分類別・従業上の地位別就業者数(15歳以上)

区 分	総数	雇用者	役員	雇人の ある業主	雇人の ない業主	家族 従業者	家庭 内職者
	人	人	人	人	人	人	人
総 数	12,349	10,374	630	190	793	218	9
第一次産業	203	61	7	7	90	38	-
A 農業、林業	194	54	6	7	89	38	-
うち農業	190	51	5	7	89	38	-
B 漁業	9	7	1	-	1	-	-
第二次産業	2,481	2,113	187	24	113	25	8
C 鉱業、採石業、砂利採取業	1	1	-	-	-	-	-
D 建設業	603	400	85	20	75	20	-
E 製造業	1,877	1,712	102	4	38	5	8
第三次産業	9,404	8,059	430	157	567	149	1
F 電気・ガス・熱供給・水道業	66	65	-	-	-	-	-
G 情報通信業	566	502	31	1	28	1	-
H 運輸業、郵便業	687	658	11	2	14	-	-
I 卸売業、小売業	1,994	1,722	118	25	78	39	-
J 金融業、保険業	256	234	12	-	10	-	-
K 不動産業、物品賃貸業	298	192	53	7	38	7	-
L 学術研究、専門・技術サービス業	577	353	56	26	119	23	-
M 宿泊業、飲食サービス業	624	532	15	20	35	20	-
N 生活関連サービス業、娯楽業	488	332	27	24	78	26	-
O 教育・学習支援業	778	690	18	15	51	3	-
P 医療・福祉	1,691	1,548	40	29	36	25	-
Q 複合サービス業	74	72	2	-	-	-	-
R サービス業(他に分類されないもの)	862	716	47	8	80	5	1
S 公務(他に分類されるものを除く)	443	443	-	-	-	-	-
その他	261	141	6	2	23	6	-
T 分類不能の産業	261	141	6	2	23	6	-

資料：地域政策課(国勢調査(令和2年10月1日現在))

(注)従業上の地位「不詳」を含む

17. 産業大分類別・年齢別(5歳階級)就業者数(15歳以上)

区 分	総数	15～ 19歳	20～ 24歳	25～ 29歳	30～ 34歳	35～ 39歳	40～ 44歳	45～ 49歳	50～ 54歳	55～ 59歳	60～ 64歳	65歳 以上
	人	人	人	人	人	人	人	人	人	人	人	人
総 数	12,349	206	679	626	775	961	1,290	1,612	1,648	1,412	1,150	1,990
第一次産業	203	4	6	8	3	9	13	15	18	8	11	108
A 農業、林業	194	4	5	4	3	8	13	14	17	8	11	107
うち農業	190	4	5	3	3	8	13	14	16	6	11	107
B 漁業	9	-	1	4	-	1	-	1	1	-	-	1
第二次産業	2,481	15	88	105	147	212	291	384	439	328	192	280
C 鉱業、採石業、 砂利採取業	1	-	-	-	-	-	-	-	1	-	-	-
D 建設業	603	6	24	24	23	54	59	102	95	58	42	116
E 製造業	1,877	9	64	81	124	158	232	282	343	270	150	164
第三次産業	9,404	179	563	500	614	727	958	1,182	1,162	1,061	928	1,530
F 電気・ガス・ 熱供給・水道業	66	-	2	1	8	2	5	10	12	9	9	8
G 情報通信業	566	1	40	50	44	64	75	74	79	72	48	19
H 運輸業、郵便業	687	3	26	27	43	43	77	110	110	87	82	79
I 卸売業、小売業	1,994	95	147	117	119	135	221	267	239	187	161	306
J 金融業、保険業	256	-	11	17	18	16	23	40	38	36	31	26
K 不動産業、物品賃貸業	298	-	10	14	15	17	25	24	23	24	35	111
L 学術研究、専門・ 技術サービス業	577	-	19	21	41	37	55	84	65	73	56	126
M 宿泊業、 飲食サービス業	624	56	92	28	41	48	56	62	71	51	37	82
N 生活関連サービス 業、娯楽業	488	4	40	21	32	33	44	41	52	46	39	136
O 教育・学習支援業	778	10	53	54	53	70	54	72	84	108	97	123
P 医療・福祉	1,691	2	82	92	99	152	203	233	233	203	156	236
Q 複合サービス業	74	-	1	4	9	13	8	12	7	8	9	3
R サービス業 (他に分類されないもの)	862	8	29	28	39	53	61	98	93	91	124	238
S 公務 (他に分類されるものを除く)	443	-	11	26	53	44	51	55	56	66	44	37
その他	261	8	22	13	11	13	28	31	29	15	19	72
T 分類不能の産業	261	8	22	13	11	13	28	31	29	15	19	72

資料：地域政策課(国勢調査(令和2年10月1日現在))

### 3) 産業

#### 1. 産業大分類別事業所数、従業者数

産業大分類	平成26年7月1日現在		平成28年6月1日現在	
	事業所	従業者	事業所	従業者
	件	人	件	人
総 数	983	6,226	899	5,439
農林漁業	4	23	4	17
鉱業, 採石業, 砂利採取業	1	7	1	7
建設業	71	307	64	254
製造業	46	465	42	404
電気・ガス・熱供給・水道業	1	8	-	-
情報通信業	5	11	3	8
運輸業, 郵便業	9	149	5	95
卸売業, 小売業	236	1,519	218	1,477
金融業, 保険業	12	149	11	127
不動産業, 物品賃貸業	149	256	140	257
学術研究, 専門・技術サービス業	30	79	32	95
宿泊業, 飲食サービス業	94	593	91	527
生活関連サービス業, 娯楽業	91	258	85	269
教育, 学習支援業	72	586	61	339
医療, 福祉	98	1,096	100	1,138
複合サービス事業	5	176	5	174
サービス業(他に分類されないもの)	47	249	37	251
公務(他に分類されないもの)	12	295	-	-

資料：地域政策課(経済センサス - 活動調査)

(注)平成28年は、公務(他に分類されないもの)は調査対象外

2. 大字別事業所数、従業者数

区 分		総 数	一 色	百 合 が 丘 1 丁 目	百 合 が 丘 2 丁 目	百 合 が 丘 3 丁 目	中 里	中 里 二 丁 目	二 宮	富 士 見 が 丘 一 丁 目	富 士 見 が 丘 二 丁 目	富 士 見 が 丘 三 丁 目	山 西	川 匂	松 根	緑 が 丘 一 丁 目	緑 が 丘 二 丁 目	緑 が 丘 三 丁 目
事業 所 数	産 業 大 分 類 別	件	件	件	件	件	件	件	件	件	件	件	件	件	件	件	件	件
	総 数	899	63	10	27	8	45	62	452	3	23	2	139	13	12	30	1	9
	農林漁業	4	1	-	1	-	-	-	-	-	-	-	2	-	-	-	-	-
	鉱業、採石業、砂利採取業	1	-	-	-	-	-	-	1	-	-	-	-	-	-	-	-	-
	建設業	64	-	2	-	-	3	2	24	-	7	-	15	2	2	4	-	3
	製造業	42	3	-	1	-	4	1	5	-	1	-	15	3	-	9	-	-
	電気・ガス・熱供給・水道業	-	-	-	-	-	-	-	-	-	-	-	-	-	-	-	-	-
	情報通信業	3	-	-	1	-	-	-	2	-	-	-	-	-	-	-	-	-
	運輸業、郵便業	5	-	-	-	-	-	1	3	-	-	-	1	-	-	-	-	-
	卸売業、小売業	218	22	2	8	2	10	22	111	-	4	-	30	2	-	4	-	1
	金融業、保険業	11	-	-	1	-	-	2	6	-	-	-	2	-	-	-	-	-
	不動産業、物品賃貸業	140	3	3	1	1	8	2	91	-	1	-	29	-	1	-	-	-
	学術研究、専門・技術サービス業	32	1	-	1	-	-	-	14	1	2	2	6	-	2	1	1	1
	宿泊業、飲食サービス業	91	9	1	-	-	4	11	55	-	-	-	9	-	1	1	-	-
	生活関連サービス業、娯楽業	85	9	-	1	2	5	11	46	-	1	-	9	-	1	-	-	-
	教育、学習支援業	61	4	-	4	1	2	1	30	2	2	-	8	1	4	-	-	2
	医療、福祉	100	10	1	5	2	8	7	47	-	5	-	7	3	1	3	-	1
	複合サービス事業	5	-	-	1	-	-	-	2	-	-	-	1	-	-	1	-	-
サービス業(他に分類されないもの)	37	1	1	2	-	1	2	15	-	-	-	5	2	-	7	-	1	
従業者数		5,439	546	58	180	19	315	585	2,336	4	134	3	642	132	44	411	1	29

資料：地域政策課(経済センサス-活動調査(平成28年6月1日現在))

### 3. 経営組織別・従業者規模別事業所数

区 分	総数	経営組織別			従業者規模別							
		うち個人	うち法人	法人でない団体	1 ～ 4人	5 ～ 9人	10 ～ 19人	20 ～ 29人	30 ～ 49人	50人 ～ 99人	100人以上	出向・派遣従業者のみ
総 数	899	426	467	6	616	139	77	32	24	5	2	4
農林漁業	4	-	4	-	2	2	-	-	-	-	-	-
鉱業，採石業，砂利採取業	1	-	1	-	-	1	-	-	-	-	-	-
建設業	64	18	46	-	44	12	7	-	-	-	-	1
製造業	42	3	39	-	19	10	7	3	3	-	-	-
電気・ガス・熱供給・水道業	-	-	-	-	-	-	-	-	-	-	-	-
情報通信業	3	-	3	-	3	-	-	-	-	-	-	-
運輸業，郵便業	5	-	4	1	2	-	1	1	1	-	-	-
卸売業，小売業	218	91	127	-	148	31	19	13	3	2	1	1
金融業，保険業	11	1	10	-	3	4	3	-	1	-	-	-
不動産業，物品賃貸業	140	101	39	-	132	7	1	-	-	-	-	-
学術研究，専門・技術サービス業	32	13	19	-	28	3	1	-	-	-	-	-
宿泊業，飲食サービス業	91	56	34	1	57	20	8	3	3	-	-	-
生活関連サービス業，娯楽業	85	59	26	-	72	8	4	1	-	-	-	-
教育，学習支援業	61	36	24	1	39	7	9	2	2	-	-	2
医療，福祉	100	45	54	1	39	27	15	9	7	3	-	-
複合サービス事業	5	-	5	-	1	2	1	-	-	-	1	-
サービス業(他に分類されないもの)	37	3	32	2	27	5	1	-	4	-	-	-

資料：地域政策課(経済センサス-活動調査(平成28年6月1日現在))

#### 4. 農林業経営体数

総数	農業経営体				林業経営体			
	計	個人経営	団体経営		計	個人経営	団体経営	
			経営体	法人経営			経営体	法人経営
経営体	経営体	経営体	経営体	経営体	経営体	経営体	経営体	経営体
64	64	63	1	1	-	-	-	-

資料：地域政策課(農林業センサス(令和2年2月1日現在))

#### 5. 経営耕地の状況

経営耕地 総面積	田		畑		樹園地	
	田のある 経営体数	経営耕地 面積	畑のある 経営体数	経営耕地 面積	樹園地 のある 経営体数	経営耕地 面積
a	経営体	a	経営体	a	経営体	a
7,367	9	240	52	3,082	42	4,045

資料：地域政策課(農林業センサス(令和2年2月1日現在))

6. 農業集落別経営耕地面積等

区 分	総数		田	
	農家数	経営耕地 面積	農家数	経営耕地 面積
総 数	戸 61	a 7,367	戸 9	a 240
一色	28	5,391	4	109
打越	X	X	X	X
中里	11	608	4	81
妙見・富士見が丘	6	515	-	-
元町	-	-	-	-
下町	X	X	X	X
中町	-	-	-	-
上町	-	-	-	-
梅沢	-	-	-	-
越地	X	X	X	X
茶屋	X	X	X	X
釜野	4	235	-	-
入川匂	5	187	-	-
通川匂	X	X	X	X

区 分	畑		樹園地	
	農家数	経営耕地 面積	農家数	経営耕地 面積
総 数	戸 52	a 3,082	戸 42	a 4,045
一色	24	2,234	21	3,048
打越	X	X	X	X
中里	9	329	6	198
妙見・富士見が丘	4	105	6	410
元町	-	-	-	-
下町	X	X	X	X
中町	-	-	-	-
上町	-	-	-	-
梅沢	-	-	-	-
越地	X	X	X	X
茶屋	X	X	X	X
釜野	4	110	2	125
入川匂	5	147	1	40
通川匂	X	X	X	X

資料：地域政策課(2020年農林業センサス調査結果(令和2年2月1日現在))

### 7. 経営主年齢階層別の経営体数

区分	総数	15 ～ 19 歳	20 ～ 24 歳	25 ～ 29 歳	30 ～ 34 歳	35 ～ 39 歳	40 ～ 44 歳	45 ～ 49 歳	50 ～ 54 歳	55 ～ 59 歳	60 ～ 64 歳	65 ～ 69 歳	70 ～ 74 歳	75 ～ 79 歳	80 ～ 84 歳	85 歳 以上
総数	人	人	人	人	人	人	人	人	人	人	人	人	人	人	人	人
男	64	-	-	-	-	-	-	-	1	-	5	11	18	8	10	11
女	55	-	-	-	-	-	-	-	1	-	5	9	15	8	8	9
	9	-	-	-	-	-	-	-	-	-	-	2	3	-	2	2

資料：地域政策課(農林業センサス(令和2年2月1日現在))

### 8. 農業に60日以上従事した世帯員、役員・構成員数

区分	総数	60 ～ 99日	100 ～ 199日	150 ～ 199日	200 ～ 249日	250日 以上
総数	人	人	人	人	人	人
男	105	304	152	76	76	0
女	61	11	9	4	7	30
	44	9	8	10	3	14

資料：地域政策課(農林業センサス(令和2年2月1日現在))

(注)役員・構成員数は経営主を含む

### 9. 経営耕地面積規模別経営体数

総数	経営耕地なし	0.3ha 未満	0.3～ 0.5ha	0.5～ 1.0ha	1.0～ 1.5ha	1.5～ 2.0ha	2.0～ 3.0ha	3.0～ 20.0ha	20.0～ 30.0ha	30.0ha 以上
経営体	経営体	経営体	経営体	経営体	経営体	経営体	経営体	経営体	経営体	経営体
64	3	4	18	24	8	3	3	-	1	-

資料：地域政策課(農林業センサス(令和2年2月1日現在))

### 10. 農産物販売金額規模別経営体数

年別	総数	販売なし	50万円 未満	50～ 100万円	100～ 200万円	200～ 300万円	300～ 500万円	500～ 700万円	700～ 1,000万円	1,000～ 1,500万円	1,500 万円以上
平成	戸	戸	戸	戸	戸	戸	戸	戸	戸	戸	戸
※22年	85	8	33	13	12	3	5	3	3	3	2
27年	79	9	32	12	11	2	6	-	5	-	2
年別	総数	販売なし	50万円 未満	50～ 100万円	100 ～300万円	300～ 500万円	500～ 1,000万円	1,000 ～5,000万円	5,000～ 1億円		
令和2年	経営体	経営体	経営体	経営体	経営体	経営体	経営体	経営体	経営体	経営体	経営体
	64	14	24	6	11	3	4	1	1	1	

資料：地域政策課(農林業センサス(各年2月1日現在))※22年は世界農林業センサス

(注)令和2年は販売金額区分が変更



### 11. 果樹栽培農家数(販売農家)

年 別	温州 みかん	その他か んきつ類	うめ	かき	キウイ フルーツ	くり	りんご	びわ	もも等	ぶどう	その他 果樹
平成	戸	戸	戸	戸	戸	戸	戸	戸	戸	戸	戸
※22年	60	15	10	10	5	8	1	-	1	1	-
27年	54	11	7	12	6	5	1	-	1	-	6
令和 2年	35	10	7	6	6	5	1	1	x	-	4

資料：地域政策課(農林業センサス(各年2月1日現在))※22年は世界農林業センサス  
(注)もも等には、すもも・おうとうを含む

### 12. 農地転用状況

年 別	転用計	住宅用地	商工場用地	駐車場	資材置場	その他
平成	m <sup>2</sup>	m <sup>2</sup>	m <sup>2</sup>	m <sup>2</sup>	m <sup>2</sup>	m <sup>2</sup>
29年度	8,298	4,604	1,100	1,384	1,203	7
30年度	5,474	2,226	1,274	1,353	-	621
令和元年度	7,901	7,111	-	258	330	202
2年度	10,646	2,808	410	779	-	6,649
3年度	9,864	6,746	-	991	-	2,127

資料：農業委員会

### 13. 漁業経営体と漁船隻数

年 別	経営体数				漁船隻数							動力船の トン数
	総 数	個 人	会 社	共同 経営	総 数	無 動力 船	動力船					
							総 数	3 ト ン 未 満	3 ~ 5	5 ~ 10	10 ~ 20	
平成	件	件	件	件	隻	隻	隻	隻	隻	隻	隻	t
29年	3	2	1	-	9	2	7	4	1	-	2	33
30年	3	2	1	-	9	2	7	4	1	-	2	33
令和元年	3	2	1	-	9	2	7	4	1	-	2	33
2年	4	3	1	-	9	2	7	4	1	-	2	33
3年	4	3	1	-	9	2	7	4	1	-	2	33

資料：産業振興課(港勢調査(各年12月31日現在))

### 14. 主な漁業種類別経営体数

年 別	総 数	小型底 引き網	刺し網	いか 釣り	その 他の 釣り	地 引網	大型定 置網	その 他の はえ なわ	養 殖 わか め	その 他の 漁業
平成	件	件	件	件	件	件	件	件	件	件
30年	6	1	2	-	-	2	1	-	-	-
令和元年	6	1	2	-	-	2	1	-	-	-
2年	6	1	2	-	-	2	1	-	-	-
3年	6	1	2	-	-	2	1	-	-	-
4年	6	1	2	-	-	2	1	-	-	-

資料：産業振興課(各年12月31日現在)

15. 製造業の従業者数(従業者4人以上の事業所)

年 別	事業所数	従業者数							年間延 従業者数
		総数	常用労働者			個人事業主・家族従事者			
			計	男	女	計	男	女	
平成	件	人	人	人	人	人	人	人	人
26年	29	365	360	180	180	5	2	3	4,329
29年	23	287	286	143	143	1	1	-	-
30年	21	319	318	160	158	1	1	-	-
令和 元年	20	284	283	139	144	1	1	-	-
2年	18	300	300	155	145	-	-	-	-

資料：地域政策課(工業統計調査(各年6月1日現在))

(注)平成26年は12月31日現在

(注)平成27、28年は、平成28年経済センサス-活動調査の実施に伴い、工業統計調査は未実施

(注)令和3年は、令和3年経済センサス-活動調査の実施に伴い、工業統計調査は未実施

16. 産業中分類別製造業の従業者数(従業者4人以上の事業所)

産業中分類別	事業所数	従業者数						
		総数	常用労働者			個人事業主・家族従事者		
			計	男	女	計	男	女
	件	人	人	人	人	人	人	人
総数	18	300	300	155	145	-	-	-
食料	2	49	49	25	24	-	-	-
飲料	-	-	-	-	-	-	-	-
繊維	-	-	-	-	-	-	-	-
木材	-	-	-	-	-	-	-	-
家具	-	-	-	-	-	-	-	-
紙製品	-	-	-	-	-	-	-	-
印刷	2	18	18	4	14	-	-	-
化学	-	-	-	-	-	-	-	-
石油	-	-	-	-	-	-	-	-
プラスチック	-	-	-	-	-	-	-	-
ゴム	-	-	-	-	-	-	-	-
なめし革	-	-	-	-	-	-	-	-
窯業	1	6	6	3	3	-	-	-
鉄鋼	-	-	-	-	-	-	-	-
非鉄	1	14	14	14	-	-	-	-
金属製品	2	21	21	10	11	-	-	-
はん用機器	2	74	74	40	34	-	-	-
生産用機器	3	21	21	14	7	-	-	-
業務用機器	2	9	9	6	3	-	-	-
電子部品	2	37	37	12	25	-	-	-
電気機器	1	51	51	27	24	-	-	-
情報機器	-	-	-	-	-	-	-	-
輸送機	-	-	-	-	-	-	-	-
その他	-	-	-	-	-	-	-	-

資料：地域政策課(工業統計調査(令和2年6月1日現在))

17. 製造業の概況(従業者4人以上の事業所)

年 別	原材料 使用額	製造品出荷額等				生産額	付加 価値額	粗付加 価値額
		総額	製造品 出荷額	加工賃 収入額	その他 収入額			
平成	百万円	百万円	百万円	百万円	百万円	百万円	百万円	百万円
26年	2,486	4,222	3,363	566	294	3,952	1,595	1,622
29年	2,088	3,718	2,911	689	118	3,596	1,490	1,515
30年	2,482	4,543	3,815	612	116	4,428	1,863	1,923
令和 元年	2,467	4,205	3,534	648	22	4,138	1,566	1,616
2年	2,608	4,943	4,106	698	138	4,737	2,029	2,170

資料：地域政策課(工業統計調査(各年6月1日現在))

(注)平成26年は12月31日現在

(注)平成27、28年は、平成28年経済センサス-活動調査の実施に伴い、工業統計調査は未実施

(注)令和3年は、令和3年経済センサス-活動調査の実施に伴い、工業統計調査は未実施

18. 産業中分類別製造業の概況(従業者4人以上の事業所)

年 別	原材料 使用額	製造品出荷額等				生産額	付加 価値額	粗付加 価値額
		総額	製造品 出荷額	加工賃 収入額	その他 収入額			
総数	百万円 2,608	百万円 4,943	百万円 4,106	百万円 698	百万円 138	百万円 4,737	百万円 2,029	百万円 2,170
食料	X	X	X	-	X	X	X	X
飲料	-	-	-	-	-	-	-	-
繊維	-	-	-	-	-	-	-	-
木材	-	-	-	-	-	-	-	-
家具	-	-	-	-	-	-	-	-
紙製品	-	-	-	-	-	-	-	-
印刷	X	X	X	X	-	X	X	X
化学	-	-	-	-	-	-	-	-
石油	-	-	-	-	-	-	-	-
プラスチック	-	-	-	-	-	-	-	-
ゴム	-	-	-	-	-	-	-	-
なめし革	-	-	-	-	-	-	-	-
窯業	X	X	X	-	-	X	X	X
鉄鋼	-	-	-	-	-	-	-	-
非鉄	X	X	X	-	X	X	X	X
金属製品	X	X	X	X	X	X	X	X
はん用機器	X	X	X	X	-	X	X	X
生産用機器	143	294	262	32	-	294	139	139
業務用機器	X	X	X	-	-	X	X	X
電子部品	X	X	-	X	-	X	X	X
電気機器	X	X	X	-	X	X	X	X
情報機器	-	-	-	-	-	-	-	-
輸送機	-	-	-	-	-	-	-	-
その他	-	-	-	-	-	-	-	-

資料：地域政策課(工業統計調査(令和2年6月1日現在))

## 4) 暮らし・観光

### 1. 町の施設利用状況

年 別	町民センター		防災コミュニティーセンター						
	件数	利用者	山西	緑が丘	富士見が丘	元町北	中里	一色	合計
平成	件	人	件	件	件	件	件	件	件
29年度	2,696	58,556	114	304	214	398	596	424	2,050
30年度	6,064	63,780	316	533	398	872	1,131	722	3,972
令和元年度	5,621	64,719	293	554	299	621	1,064	781	3,612
2年度	2,909	21,466	149	566	106	322	437	481	2,061
3年度	2,315	35,676	155	680	349	560	609	699	3,052

資料：財務課

(注)町民センターは、30年度に利用区分が増えたため件数が大幅に増加

(注)新型コロナウイルス感染拡大防止のため、令和2年4月1日～6月30日臨時休館、  
令和2年10月1日～令和3年3月31日は部屋の人数制限あり

### 2. 二宮町ホームページ・にのみやLifeアクセス数

年 別	町ホームページ	にのみやLife
平成	件	件
30年度	585,160	37,754
令和元年度	719,624	36,323
2年度	849,035	36,937
3年度	980,154	44,474

資料：地域政策課

(注)「にのみやLife」は移住を検討している方向けのページ

### 3. 都市ガス需要状況

年 別	家庭用		商業用		その他		合計		1戸(1件)当 たり月 平均 消費量
	件数	年 間 消費量	件数	年 間 消費量	件数	年 間 消費量	件数	年 間 消費量	
平成	件	m <sup>3</sup>	件	m <sup>3</sup>	件	m <sup>3</sup>	件	m <sup>3</sup>	m <sup>3</sup>
30年	2,470	848,961	23	21,010	30	98,431	2,523	968,402	32.0
令和元年	2,497	842,532	24	21,831	31	93,240	2,552	957,603	31.3
2年	2,496	852,187	22	17,962	31	80,704	2,549	950,853	31.1
3年	2,509	829,525	22	11,044	31	69,157	2,562	909,726	29.6
4年	2,497	828,171	21	11,720	31	91,574	2,549	931,465	30.5

資料：小田原ガス株式会社

(注)ガス需要量は45MJ (消費単位) 換算で算出

#### 4. 水道普及率と給水状況

年 別	世帯数	戸数に対する普及率		人口	人口に対する普及率		給水状況	
		給水戸数	普及率		給水人口	普及率	年 間 給水量	1戸当 たりの月平 均使用量
平成	戸	戸	%	人	人	%	m <sup>3</sup>	m <sup>3</sup>
29年度	11,347	12,407	109.3	27,947	27,925	99.9	2,844,689	19.1
30年度	11,393	12,430	109.1	27,803	27,781	99.9	2,815,005	18.9
令和元年度	11,461	12,424	108.4	27,551	27,529	99.9	2,783,472	18.7
2年度	11,501	12,434	108.1	27,360	27,341	99.9	2,850,572	19.1
3年度	11,632	12,440	106.9	27,228	27,209	99.9	2,786,517	18.7

資料：神奈川県企業庁平塚水道営業所・地域政策課

#### 5. たばこ消費状況

年 別	年間消費量	対前年度比
平成	本	%
29年度	24,783,722	△ 7.24
30年度	23,825,827	△ 3.87
令和元年度	22,711,936	△ 4.68
2年度	20,917,089	△ 7.90
3年度	20,334,004	△ 2.79

資料：戸籍税務課

#### 6. 酒類販売数量

年 別	総 数	清酒・ 合成清酒	焼酎	みりん	ビール	果実酒・ 甘味果実酒	ウイスキー・ ブランデー	発泡酒	原料 用ス ピル コ ール	リ キ ユ ール	そ の 他
平成	kl	kl	kl	kl	kl	kl	kl	kl	kl	kl	kl
28年	31,619	1,958	3,838	464	9,276	1,203	593	2,227	1,718	7,928	2,414
29年	28,395	1,848	3,420	537	6,420	1,374	550	2,114	1,877	8,040	2,215
30年	28,435	2,019	3,424	528	6,218	1,226	575	1,857	2,132	8,402	2,054
令和元年	26,361	1,506	3,023	211	5,178	990	602	1,667	2,480	8,979	1,723
2年	28,982	1,593	3,241	240	5,920	1,170	663	1,782	2,978	9,655	1,739

資料：地域政策課(東京国税局ホームページ統計情報(平塚税務署管内))

(注)小数点第1位を四捨五入しているため、総数と内訳の合計は一致しない

## 7. JR二宮駅乗降客数

年 別	乗降客数	乗客数	1日平均乗客数
平成	人	人	人
29年度	9,900,990	4,950,495	13,563
30年度	9,828,720	4,914,360	13,464
令和元年度	9,610,450	4,805,225	13,165
2年度	7,237,950	3,618,975	9,915
3年度	7,533,600	3,766,800	10,320

資料：東日本旅客鉄道株式会社

(注)乗降客数は、便宜的に乗客総数を2倍して算出

## 8. 加入電話施設数等

年 別	加入電話			公衆電話
	総 数	一般加入電話	INS64	
平成		件	台	台
29年度	76,407	69,978	6,429	44
30年度	69,676	63,805	5,871	43
令和元年度	63,534	58,279	5,255	42
2年度	59,025	54,269	4,756	40
3年度	54,918	50,658	4,260	40

資料：東日本電信電話株式会社 神奈川事業部

(注)総数は、一般加入電話（アナログ系）とINS64（デジタル系）の合計

加入電話は、市外局番「0463」全体の数値（二宮町・平塚市・秦野市・伊勢原市・大磯町）  
公衆電話は二宮町の数値

## 9. 自動車保有台数

年 別	総数	貨物		乗合		乗用		特種	大型特殊
		普通	小型	普通	小型	普通	小型		
平成	台	台	台	台	台	台	台	台	台
29年度	9,603	96	304	5	13	4,133	4,894	132	26
30年度	9,505	103	309	5	10	4,151	4,768	132	27
令和元年度	9,366	116	308	5	10	4,166	4,601	134	26
2年度	9,307	115	308	5	9	4,193	4,516	135	26
3年度	9,236	120	318	5	8	4,215	4,398	145	26

資料：湘南自動車検査登録事務所

## 10. 軽自動車・原動機付自転車等保有台数

年 別	総数	軽自動車	小型特殊	小型二輪	原動機付自転車
平成	台	台	台	台	台
30年	8,239	5,102	49	426	2,662
31年	8,242	5,123	46	442	2,631
令和 2年	8,236	5,272	47	424	2,493
3年	8,331	5,358	49	442	2,482
4年	8,394	5,385	49	495	2,465

資料：戸籍税務課(各年4月1日現在)

## 11. バス路線の概況

路 線		1日当たり運行本数(平日)	
		往路	復路
		本	本
二宮駅北口			
二宮駅北口～大磯駅	(馬場・大磯住宅経由)	23	23
	(馬場・虫窪・恒道園前経由)	-	2
二宮駅北口～大磯運動公園前	(虫窪・恒道園前経由)	1	1
二宮駅北口～東海大学大磯病院	(虫窪・恒道園前経由)	1	3
二宮駅北口～湘南大磯住宅入口	(虫窪・恒道園前経由)	-	1
二宮駅北口～二宮駅北口	(二宮団地北循環)	12	-
	(二宮団地南循環)	12	-
	(湘南緑が丘循環)	32	-
二宮駅北口～団地中央	(二宮団地・外廻り)	17	18
二宮駅北口～秦野駅南口	(井ノ口・団地中央経由)	21	20
	(四ツ谷・南が丘経由)	-	-
	急行(新道経由)	6	6
	(南が丘・団地中央経由)	18	18
二宮駅北口～緑が丘二丁目	(二宮高校前経由)	4	-
	(二宮高校前・団地中央経由)	2	-
二宮駅北口～中央公園前	(二宮高校前経由)	-	3
	(二宮高校前・団地中央経由)	-	2
二宮駅北口～橘団地	(釜野経由)	11	10
	(中里経由)	13	14
二宮駅南口			
二宮駅南口～中井町役場入口	(押切・下小竹経由)	34	34
	(西湘テクノパーク経由)	6	7
平塚駅北口～小田原駅	(二宮駅・国府津駅経由)	1(土曜のみ)	-
	(小田原町経由)	-	1(休日のみ)
二宮駅南口～松岩寺	(生沢経由)	3	2
平塚駅北口～二宮駅南口	(中沢橋・国府新宿経由)	19	19
	(山下・国府新宿経由)	1	1
	(花水・さざれ石経由)	-	2
	(大磯駅・花水経由)	35	33
その他(コミュニティバス)			
二宮駅北口～二宮駅北口	(山西小(右・左循環))	4	-
	(峠公園(右・左循環))	4	-
団地中央～二宮駅北口	(朝便(左循環))	1	-
二宮駅北口～団地中央	(夕便(右循環))	1	-

資料：神奈川中央交通株式会社（令和5年2月28日現在）

## 12. 観光客数の概況

### (1) 観光地

年 別	総 数	吾妻山公園	二宮せせらぎ公園	ラディアン 花の丘公園	二宮果樹公園	二宮海岸
	人	人	人	人	人	人
平成 29年	541,371	359,363	15,477	53,076	21,380	92,075
30年	538,555	369,621	15,590	36,347	22,298	94,699
令和 元年	525,426	381,774	12,218	37,957	20,119	73,358
令和 3年	490,572	393,423	9,905	44,527	20,747	21,970
1月	131,407	122,305	561	3,911	2,183	2,447
2月	61,166	51,298	518	5,190	2,002	2,158
3月	52,879	42,604	552	5,588	1,977	2,158
4月	34,913	16,892	772	4,515	1,724	11,010
5月	18,296	11,182	1,692	3,900	1,522	-
6月	11,886	4,228	3,440	2,865	1,353	-
7月	3,247	648	525	1,853	221	-
8月	5,755	3,211	309	1,433	802	-
9月	10,245	6,006	426	2,895	918	-
10月	63,280	56,633	384	3,609	2,654	-
11月	68,591	57,676	376	5,093	3,262	2,184
12月	28,907	20,740	350	3,675	2,129	2,013
令和 4年	550,153	401,616	11,080	42,505	23,139	71,813
1月	122,899	113,335	532	3,755	2,022	3,255
2月	58,241	47,536	312	4,704	2,781	2,908
3月	49,671	39,479	552	4,950	1,739	2,951
4月	27,128	15,991	576	3,570	943	6,048
5月	23,963	10,585	1,504	3,975	834	7,065
6月	18,721	4,002	5,498	2,810	741	5,670
7月	17,862	2,518	533	1,710	645	12,456
8月	29,081	12,480	273	2,280	2,339	11,709
9月	41,340	23,343	326	2,940	2,677	12,054
10月	65,631	55,500	452	4,220	2,776	2,683
11月	67,079	56,522	330	4,223	3,414	2,590
12月	28,537	20,325	192	3,368	2,228	2,424

資料：産業振興課・都市整備課

(注) 吾妻山公園の観光客数は、施設の利用状況から推計

(注) 二宮海岸は、令和3年4月28日～10月31日まで閉鎖

### (2) 行事

行 事 名	期 間	人 数
川勾神社初詣	令和4年1月	2,000
徳富蘇峰記念館 梅園	令和4年2月	400
湘南にのみやふるさとまつり	令和4年11月	3,000

資料：産業振興課

(注) 湘南にのみやふるさとまつりは、令和4年は規模を縮小して実施

(注) 徳富蘇峰記念館 梅園は、令和4年12月末日で閉園



## 5) 福祉

### 1. 民生委員・児童委員数

年 別	計	男	女
平成	人	人	人
30年	47	10	37
31年	46	11	35
令和2年	47	13	34
3年	47	13	34
4年	47	13	34

資料：福祉保険課(各年4月1日現在)

### 2. 共同募金の実績

年 別	目標額	実績額	目標額に 対する比率
平成	千円	千円	%
30年	2,270	2,272	100.1
令和元年	2,260	2,169	96.0
2年	2,250	2,135	94.9
3年	2,300	2,104	91.5
4年	2,310	2,058	89.1

資料：二宮町社会福祉協議会(各年12月1日現在)

(注)令和2、3年は新型コロナウイルスの影響で、  
募金活動が延長されたため、3月1日現在で集計

### 3. 心配ごと相談の状況

年 別	生計・年金	職業・生業	住 宅	家 族	結婚・離婚	健康・医療	精神衛生	人権・法律	財 産	事 故	母子保健・児童福祉	父子福祉・母子福祉	老人福祉	苦 情	その他	合 計
平成	件	件	件	件	件	件	件	件	件	件	件	件	件	件	件	件
29年度	1	-	-	2	1	-	-	-	4	-	-	-	-	2	2	12
30年度	1	-	5	5	2	1	-	1	4	-	-	-	-	1	4	24
令和元年度	1	-	-	1	1	-	-	-	2	-	-	-	1	-	2	8
2年度	-	-	1	2	-	1	-	-	-	-	-	-	-	-	3	7
3年度	1	-	-	1	-	1	-	1	1	-	-	-	1	1	1	8

資料：二宮町社会福祉協議会

### 4. ことわらない相談窓口の状況

年 別	高齢者向けサービス	医療関係	権利擁護	認知症	虐待	生活困窮	住 居	近隣トラブル	障がい者向けサービス	就 労	引きこもり	居 場 所	ダブルケア	そ の 他	合 計
令和	件	件	件	件	件	件	件	件	件	件	件	件	件	件	件
3年度	249	85	61	60	30	21	21	18	18	5	3	3	2	185	761

資料：高齢介護課

(注)令和3年4月に開設した「ことわらない相談窓口」にて受付した相談件数

## 5. 保育所の概況

年 別	保育所数	定 員	入所児童数											管外委託児童数											
			総 数	0 歳児	1 歳児	2 歳児	3 歳児	4 歳児以上	うち管外受託児童数					総 数	0 歳児	1 歳児	2 歳児	3 歳児	4 歳児以上						
									総 数	0 歳児	1 歳児	2 歳児	3 歳児							4 歳児以上					
平成		人	人	人	人	人	人	人	人	人	人	人	人	人	人	人	人	人	人	人	人	人	人	人	
30年	4	350	376	17	54	80	72	153	9	-	1	4	2	2	17	1	1	2	4	9					
31年	4	350	366	22	57	64	80	143	11	1	1	2	2	5	12	-	1	2	1	8					
令和																									
2年	5	410	395	19	74	70	67	165	11	1	2	1	1	6	9	3	1	1	1	4					
3年	5	410	409	22	58	84	71	174	13	1	1	2	1	8	9	2	1	1	1	4					
4年	5	410	383	23	55	69	85	151	12	1	4	2	2	3	10	-	3	2	2	3					
私立																									
二宮保育園	-	90	102	5	16	18	20	43	1	-	1	-	-	-											
梅花保育園	-	90	86	4	13	16	19	34	3	1	-	1	-	1											
みちる愛児園	-	60	47	2	5	8	15	17	2	-	1	-	-	1											
みちる愛児園 中里ナーサリー	-	60	60	6	6	7	13	28	1	-	-	-	1	-											
みちる愛児園 駅前ナーサリー	-	20	15	3	5	7	-	-	1	-	-	1	-	-											
町立																									
百合が丘保育園	-	90	73	3	10	13	18	29	4	-	2	-	1	1											

資料：子育て・健康課(各年4月1日現在)

(注)みちる愛児園駅前ナーサリーは、みちる愛児園中里ナーサリーの分園のため、保育所数には含まない

## 6. 保育園給付費の概況

年齢別	年間延入所児童数	年間給付費	1人当たり平均額
	人	円	円
0歳児	283	64,029,220	226,252
1～2歳児	1,364	192,384,120	141,044
3歳児	728	53,408,370	73,363
4歳児以上	1,592	98,353,420	61,780
総 数	3,967	408,175,130	102,893

資料：子育て・健康課(令和3年度)

## 7. 児童扶養手当受給者

年 別	受給資格	支給停止	受給者
平成	人	人	人
29年	189	33	156
30年	179	36	143
令和			
元年	170	38	132
2年	165	39	126
3年	162	35	127
4年	155	44	111

資料：子育て・健康課(各年12月31日現在)

## 8. 生活保護の状況

年 別	被保護世帯数	被保護人員	保護率	保 護 費					
				総 計	生活扶助	住宅扶助	教育扶助	医療扶助	その他扶助
平成	世帯	人	%	千円	千円	千円	千円	千円	千円
29年度	232	296	10.56	244,225	150,132	85,628	2,294	3,481	2,690
30年度	225	277	9.94	230,555	137,227	84,997	938	4,397	2,996
令和元年度	228	268	9.84	225,692	134,937	84,026	607	4,532	1,590
2年度	229	265	9.62	218,940	131,758	80,342	667	4,715	1,458
3年度	233	269	9.88	223,190	131,303	85,087	706	4,658	1,436

資料：神奈川県平塚保健福祉事務所年報

(注)医療扶助は、神奈川県平塚保健福祉事務所支払分の数値(支払基金経由分は含まない)  
被保護世帯数、被保護人員、保護率は年度平均の数値

## 9. 障がい別対象者数

年 別	身体障がい者						知的障がい者 総数	精神障がい者 総数
	総 数	視覚障がい	聴覚障がい	音声障がい	内部障がい	肢体不自由		
平成	人	人	人	人	人	人	人	人
30年	927	55	88	9	285	490	219	227
31年	922	57	82	11	288	484	218	245
令和2年	920	57	82	12	303	466	221	246
3年	916	57	84	13	310	452	223	247
4年	883	57	80	12	300	434	263	252

資料：福祉保険課（各年3月31日現在）

## 10. 高齢者人口

年 別	総人口	高齢者人口					高齢者構成比				
		65～69歳	70～79歳	80～89歳	90歳以上	合計	65～69歳	70～79歳	80～89歳	90歳以上	合計
平成	人	人	人	人	人	人	%	%	%	%	%
30年	28,842	2,376	4,411	2,418	538	9,743	8.2	15.3	8.4	1.9	33.8
31年	28,698	2,142	4,530	2,500	588	9,760	7.5	15.8	8.7	2.0	34.0
令和2年	28,446	1,973	4,633	2,607	605	9,818	6.9	16.3	9.2	2.1	34.5
3年	28,255	1,861	4,628	2,738	666	9,893	6.6	16.4	9.7	2.4	35.0
4年	28,042	1,782	4,584	2,861	692	9,919	6.4	16.3	10.2	2.5	35.4

資料：高齢介護課（各年3月31日現在）

(注)人口は、住民基本台帳の人口

(注)令和3年より、外国人を含めた人口に変更

### 11. 敬老祝金品贈呈該当者数

年 別	敬老祝金該当者		
	総 数	100歳	88歳
平成	人	人	人
29年度	144	4	140
30年度	167	4	163
令和元年度	162	7	155
2年度	172	4	168
3年度	194	9	185

資料：高齢介護課(各年9月1日現在)

### 12. 国民年金加入状況

区 分			平成29年	平成30年	平成31年	令和2年	令和3年	令和4年
人 数	加入者総数	人	5,551	5,399	5,294	5,129	5,019	4,924
	1号被保険者	人	3,430	3,294	3,225	3,144	3,096	3,105
	強制加入者	人	(3,367)	(3,227)	(3,154)	(3,076)	(3,024)	(3,034)
	任意加入者	人	(63)	(67)	(71)	(68)	(72)	(71)
	3号被保険者	人	2,121	2,105	2,070	1,985	1,923	1,819
比 率	加入者総数	%	100.0	100.0	100.0	100.0	100.0	100.0
	1号被保険者	%	61.8	61.0	60.9	61.3	61.7	63.1
	強制加入者	%	(98.2)	(98.0)	(97.8)	(97.8)	(97.7)	(97.7)
	任意加入者	%	(1.8)	(2.0)	(2.2)	(2.2)	(2.3)	(2.3)
	3号被保険者	%	38.2	39.0	39.1	38.7	38.3	36.9

資料：福祉保険課(各年3月31日現在)

### 13. 拠出年金支給状況

区 分			平成30年	令和元年	令和2年	令和3年
人 数	総 数	人	9,680	10,413	9,923	10,005
	老齢年金	人	224	145	54	48
	母子年金	人	-	-	-	-
	障害年金	人	3	2	2	2
	遺児年金	人	-	-	-	-
	寡婦年金	人	1	2	1	-
	死亡一時金	人	5	3	1	6
	老齢基礎年金	人	8,962	9,746	9,345	9,413
	障害基礎年金	人	454	475	482	497
	遺族基礎年金	人	31	40	38	39
年 金 額	総 額	円	6,577,184,944	7,180,990,519	6,812,921,017	6,869,673,590
	老齢年金	円	86,046,197	56,638,840	27,338,074	23,886,780
	母子年金	円	-	-	-	-
	障害年金	円	2,337,900	1,560,200	1,758,825	1,757,025
	遺児年金	円	-	-	-	-
	寡婦年金	円	372,197	843,077	471,463	-
	死亡一時金	円	642,000	435,000	170,000	1,037,000
	老齢基礎年金	円	6,076,247,925	6,681,187,077	6,337,047,080	6,386,483,459
	障害基礎年金	円	386,182,725	407,132,525	414,385,075	425,017,325
	遺族基礎年金	円	25,356,000	33,193,800	31,750,500	31,537,001

資料：日本年金機構 平塚年金事務所

#### 14. 国民健康保険加入状況

年 別	世帯			人口		
	総世帯数	加入世帯数	加入率	総人口	被保険者数	加入率
平成	世帯	世帯	%	人	人	%
30年	12,534	4,395	35.1	28,842	7,022	24.3
31年	12,580	4,264	33.9	28,698	6,717	23.4
令和2年	12,648	4,160	32.9	28,446	6,428	22.6
3年	12,688	4,123	32.5	28,255	6,283	22.2
4年	12,754	4,045	31.7	28,042	6,039	21.5

資料：福祉保険課(各年3月31日現在)

#### 15. 国民健康保険税の状況(現年度分)

年 別	調定額	収納額	収納率	調定に対する	
				1世帯当たり額	1人当たり額
平成	円	円	%	円	円
29年度	747,414,800	698,541,434	93.5	170,060	106,439
30年度	707,672,100	666,121,391	94.1	165,964	105,355
令和元年度	717,354,000	671,777,968	93.6	172,441	111,598
2年度	694,246,200	653,247,069	94.1	168,384	110,496
3年度	656,792,800	624,796,500	95.1	162,372	108,759

資料：福祉保険課

#### 16. 国民健康保険の保険給付状況

##### (1)療養給付、療養費

区 分	件 数	費用額
療養給付	103,495	2,308,037,496
診療費等	64,826	1,814,775,116
調剤	38,669	493,262,380
療養費	1,525	27,695,185
診療費	115	8,665,389
補装具等	1,410	19,029,796

##### (2)高額療養費、その他の給付

区 分	件 数	支払額
高額療養費	5,601	237,908,035
その他の給付	52	7,024,000
移送費	-	-
出産育児給付	12	5,024,000
葬祭給付	40	2,000,000

資料：福祉保険課(令和3年度国民健康保険事業状況報告書)

#### 17. 後期高齢者医療加入状況

年 別	人 口	被保険者数	加入率
平成	人	人	%
30年	28,842	4,931	17.1
31年	28,698	5,184	18.1
令和2年	28,446	5,310	18.7
3年	28,255	5,413	19.2
4年	28,042	5,530	19.7

資料：福祉保険課(各年3月31日現在)

#### 18. 介護予防事業実施状況

年 別	通いの場		認知症サポーター養成講座	
	回	人	回	人
平成				
29年度	579	15,164	9	143
30年度	611	15,674	4	60
令和元年度	548	13,617	6	127
2年度	335	2,253	4	29
3年度	549	4,033	25	552

資料：高齢介護課

(注)通いの場について、令和元年度、令和2年度は新型コロナウイルス感染拡大防止のため一部休止期間あり

19. 介護保険サービス給付状況

区 分	令和3年3月～令和4年2月計		1か月平均		
	件数	給付額	件数	給付額	1件当たり 給付額
	件	千円	件	千円	円
総 計	46,827	2,371,588	3,904	197,635	50,624
居宅サービス合計	38,204	1,358,129	3,184	113,178	35,546
訪問介護	2,738	197,145	228	16,429	72,057
訪問入浴介護	414	22,933	35	1,911	54,600
訪問看護	2,820	106,960	235	8,913	37,928
訪問リハビリテーション	118	4,815	10	401	40,100
居宅療養管理指導	7,267	51,551	606	4,296	7,089
通所介護・通所リハビリ	4,726	297,143	394	24,762	62,848
短期入所生活・短期入所療養介護	820	62,010	68	5,168	76,000
福祉用具貸与	7,058	82,616	588	6,885	11,709
福祉用具購入費	140	3,008	12	251	20,917
住宅改修費	149	12,757	12	1,063	88,583
特定施設入所者生活介護	2,200	392,163	183	32,680	178,579
居宅介護支援(ケアプラン)	9,754	125,028	813	10,419	12,815
地域密着型サービス合計	1,680	242,468	142	20,207	142,303
定期巡回・随時対応型訪問介護看護	20	2,443	2	204	102,000
地域密着型通所介護	822	45,042	69	3,754	54,406
認知症対応型通所介護	66	6,391	6	533	88,833
小規模多機能型居住介護	22	3,469	2	289	144,500
認知症対応型共同生活介護	463	113,919	39	9,493	243,410
地域密着型介護老人福祉施設入所者生活介護	275	67,954	23	5,663	246,217
看護小規模多機能型居宅介護	12	3,250	1	271	271,000
施設サービス合計	2,656	706,239	221	58,854	266,308
介護老人福祉施設	1,715	444,503	143	37,042	259,035
介護老人保健施設	878	238,467	73	19,872	272,219
介護療養型医療施設	10	3,462	1	289	289,000
介護医療院	53	19,807	4	1,651	412,750
高額介護サービス費	4,287	64,752	357	5,396	15,115

資料：高齢介護課(令和3年度介護保険事業状況報告(年報))

20. 要介護認定者数

区 分	人 数				構 成 比			
	40～64歳	65～74歳	75歳以上	合 計	40～64歳	65～74歳	75歳以上	合 計
	人	人	人	人	%	%	%	%
年齢別人口	9,687	4,292	5,627	19,606	-	-	-	-
認定者合計	31	169	1,526	1,726	100.0	100.0	100.0	100.0
要支援1	1	33	285	319	3.2	19.5	18.7	18.5
要支援2	5	27	231	263	16.1	16.0	15.1	15.2
要介護1	8	21	280	309	25.8	12.4	18.3	17.9
要介護2	4	37	205	246	12.9	21.9	13.4	14.3
要介護3	5	23	216	244	16.1	13.6	14.2	14.1
要介護4	3	20	194	217	9.7	11.8	12.7	12.6
要介護5	5	8	115	128	16.1	4.7	7.5	7.4

資料：高齢介護課(令和3年度介護保険事業状況報告(3月分))

## 6) 保健・衛生

### 1. 病院・診療所数

年 別	病院数	診療所数	歯科診療所
平成			
29年度	-	22	20
30年度	-	22	20
令和元年度	-	22	19
2年度	-	22	19
3年度	-	23	19

資料：神奈川県平塚保健福祉事務所年報(各年度3月31日現在)

(注)病院は20床以上の病床を有するもの

### 2. 医療従事者数

年 別	総 数	医 師	歯科医師	薬剤師	助産師	看護師	医師1人当たり 町 民 数
平成	人	人	人	人	人	人	
22年	136	26	16	45	3	46	1,139
24年	163	25	18	50	3	67	1,171
26年	139	22	21	44	2	50	1,304
28年	171	19	14	55	3	80	1,483
30年	177	23	17	43	1	93	1,213

資料：神奈川県衛生統計年報及び神奈川県勢要覧(各年12月31日現在)

(注)隔年調査

看護師は准看護師を含む

(注)医療従事者数については平成30年で集計終了

### 3. 主要死因別死亡者数

年 別	総数	主 要 区 分												
		悪性 新生物	心 疾 患	老 衰	脳 血 管 疾 患	肺 炎	事 故 死	自 殺	腎 不 全	肝 硬 変	結 核	消 化 性 潰 瘍	高 血 圧 性 疾 患	喘 息
平成	人	人	人	人	人	人	人	人	人	人	人	人	人	人
28年	318	95	42	28	25	27	10	3	6	3	1	-	-	-
29年	316	91	38	30	30	18	10	5	2	2	-	1	4	1
30年	317	86	43	32	14	18	12	5	4	-	1	-	1	-
令和元年	341	83	48	35	28	27	9	2	3	1	-	2	-	-
2年	352	90	36	35	30	22	11	8	6	2	2	1	1	-

資料：地域政策課(神奈川県衛生統計年報)

(注)主要区分のみ掲載しているため総数は一致しない



#### 4. 予防接種実施状況

##### 定期接種（個別）

疾病区分	A類疾病												B類疾病	
	BCG	二種混合	麻疹・風疹	日本脳炎	ポリオ	四種混合	子宮頸がん	ヒブ	小児用肺炎球菌	水痘	B型肝炎	ロタウイルスワクチン	インフルエンザ	高齢者肺炎球菌
年 別	人	人	人	人	人	人	人	人	人	人	人	人	人	人
平成29年度	137	153	310	764	15	573	2	550	545	311	407	-	3,642	1,081
30年度	163	180	316	971	5	633	4	610	615	294	465	-	3,728	978
令和元年度	125	145	311	732	1	533	6	489	500	278	356	-	4,026	292
2年度	135	183	279	782	-	518	21	522	503	267	378	93	5,841	316
3年度	106	140	308	377	-	448	33	447	442	251	328	270	4,503	261

資料：子育て・健康課

(注) 疾病区分について、予防接種法に基づく定期予防接種の努力義務があるものがA類疾病、努力義務がないものがB類疾病

(注) ポリオは、令和2年度から四種混合に含まれたため、数値無

(注) ロタウイルスワクチンは令和2年10月から導入

(注) 接種人数は延べ人数

##### 新型コロナワクチン接種

年 別	初回接種						オミクロン対応ワクチン接種					
	12歳以上						12歳以上					
	うち65歳以上						うち65歳以上					
	対象者	接種実績	接種率	対象者	接種実績	接種率	対象者	接種実績	接種率	対象者	接種実績	接種率
令和4年	人	人	%	人	人	%	人	人	%	人	人	%
	26,039	22,939	88.1	9,929	9,278	93.4	22,939	12,059	52.6	9,278	6,741	72.7

資料：子育て・健康課

(注) 令和4年12月31日時点

(注) 初回接種の対象者及び接種実績は、令和3年度以前の数値を含む

(注) オミクロン対応ワクチン接種は、初回接種をした方が対象

#### 5. 献血実施状況

年 別	献血回数	採血目標	献血希望者	採血者	不適合者	目標達成率
平成	回	人	人	人	人	%
29年度	2	43	37	35	2	81.4
30年度	2	61	32	29	3	47.5
令和元年度	2	37	24	21	3	56.8
2年度	1	24	9	8	1	33.3
3年度	2	9	33	30	3	333.3

資料：子育て・健康課

## 6. 保健指導実施状況

年 別	個別保健指導			
	特定健康診査		がん検診	健康相談
	特定保健指導	重症化予防事業		
平成	人	人	人	人
29年度	223	94	207	159
30年度	171	63	188	173
令和元年度	208	89	146	126
2年度	98	58	-	21
3年度	80	42	-	31

(注) 令和2、3年度は新型コロナウイルス感染拡大防止のため、個別保健指導(がん検診)は実施なし

年 別	集団健康教育		
	所内	所外	
	糖尿病予防、 重症化予防事業	出前講座	
平成	人	回	人
29年度	28	11	554
30年度	22	9	426
令和元年度	40	13	403
2年度	32	13	289
3年度	12	3	60

資料：子育て・健康課

## 7. 特定健康診査・健康診査受診者数

年 別	特定健康診査			健康診査		
	対象者	受診者	受診率	対象者	受診者	受診率
平成	人	人	%	人	人	%
29年度	5,778	2,199	38.06	4,660	2,050	43.99
30年度	5,571	2,128	38.20	4,818	2,121	44.02
令和元年度	5,346	2,019	37.77	4,952	2,141	43.24
2年度	5,231	1,747	33.40	5,282	2,154	40.78
3年度	5,204	1,707	32.80	5,324	2,092	39.29

資料：子育て・健康課

(注) 特定健康診査は40歳から74歳までの国民健康保険加入者、健康診査は神奈川県後期高齢者医療制度加入者を対象

## 8. がん検診受診者数

年 別	胃がん	大腸がん	子宮がん	乳がん	肺がん	前立腺がん
平成	人	人	人	人	人	人
29年度	225	3,137	280	345	3,709	761
30年度	214	3,011	232	309	3,754	729
令和元年度	204	2,910	301	312	3,664	680
2年度	172	2,725	234	279	3,512	602
3年度	195	2,876	251	321	3,350	585

資料：子育て・健康課

## 9. 乳幼児健康診査受診者数

年 別	4か月児	8~10か月児	1歳6か月児	3歳児	2歳児歯科
平成	人	人	人	人	人
29年度	125	144	190	168	150
30年度	159	162	144	154	163
令和元年度	123	143	169	187	135
2年度	124	117	133	166	169
3年度	110	120	141	170	126

資料：子育て・健康課

## 10. し尿収集状況

年 別	浄化槽汚泥			し 尿			合計収集量
	件 数	台 数	収集量	件 数	台 数	収集量	
平成	件	台	kl	件	台	kl	kl
29年度	2,450	3,759	5,750.550	2,787	433	331.218	6,081.768
30年度	2,335	3,507	5,304.430	2,792	325	328.788	5,633.218
令和元年度	2,310	3,560	5,414.130	2,770	364	327.762	5,741.892
2年度	2,210	3,426	5,161.530	2,708	344	293.904	5,455.434
3年度	1,976	2,981	4,506.930	1,849	322	282.402	4,789.332
4月	176	266	401.500	164	31	24.678	426.178
5月	165	233	351.800	156	24	21.780	373.580
6月	216	314	472.250	196	25	23.868	496.118
7月	194	257	373.900	158	26	23.922	397.822
8月	162	254	386.300	152	26	22.302	408.602
9月	149	277	439.820	149	26	23.076	462.896
10月	170	296	461.000	162	32	25.992	486.992
11月	162	267	404.110	153	29	23.364	427.474
12月	190	244	357.400	148	28	25.506	382.906
4年1月	150	213	322.650	148	23	19.746	342.396
2月	145	235	351.000	140	26	21.996	372.996
3月	97	125	185.200	123	26	26.172	211.372
月平均	164.667	248.417	375.578	154.083	26.833	23.534	399.111

資料：生活環境課

11. じん芥収集状況

年 別	合計収集量	可燃ごみ		資源ごみ								
		町内収集	許可業者	容器包装 プラス チック	ペット ボトル	ビン	空き缶類	金属	古紙・布類	剪定枝	廃食用油	
令和	t	t	t	t	t	t	t	t	t	t	t	t
元年度	8,469.725	4,545.390	679.610	408.060	88.980	194.465	76.960	94.430	1,332.520	82.350	8.230	
2年度	8,456.114	4,554.930	546.170	416.330	90.450	199.610	81.830	105.760	1,320.040	80.730	9.049	
3年度	8,203.530	4,441.155	561.330	411.928	91.880	194.248	78.460	85.820	1,248.760	68.840	7.834	
4月	720.455	381.090	46.320	34.240	7.460	16.180	6.500	8.810	117.170	5.020	0.695	
5月	747.981	414.020	50.540	35.740	7.530	17.320	7.040	9.540	105.510	7.580	0.691	
6月	721.085	408.650	47.945	34.050	8.110	16.305	6.840	7.020	106.800	9.110	0.765	
7月	716.041	391.540	52.910	35.080	8.480	14.630	6.340	5.450	99.890	5.020	0.646	
8月	714.890	388.130	49.155	38.070	10.230	17.415	7.690	7.560	111.460	4.290	0.680	
9月	684.067	383.335	44.945	32.800	9.320	16.480	7.160	6.350	91.640	6.920	0.597	
10月	676.507	356.585	46.490	32.690	7.450	14.405	6.570	8.830	105.190	5.510	0.577	
11月	682.916	361.940	47.095	35.670	6.890	14.965	5.970	6.670	108.370	8.570	0.571	
12月	688.937	377.765	45.285	31.920	7.200	17.898	6.250	9.500	106.880	5.900	0.709	
4年1月	662.918	342.070	46.345	37.308	6.610	19.825	6.560	5.360	106.930	3.540	0.605	
2月	560.418	289.675	38.860	30.260	6.320	14.905	6.060	5.460	92.070	3.170	0.618	
3月	627.315	346.355	45.440	34.100	6.280	13.920	5.480	5.270	96.850	4.210	0.680	
月平均	683.628	370.096	46.778	34.327	7.657	16.187	6.538	7.152	104.063	5.737	0.653	

年 別	資源ごみ		粗大ごみ		有害ごみ	直接搬入 ごみ	戸別収集 ごみ	不法投棄 物	河川清掃物	ごみ出し回収	美化清掃
	家電類	蛍光管類	破碎ごみ	寝具類							
令和	t	t	t	t	t	t	t	t	t	t	t
元年度	82.960	5.010	314.480	53.700	10.185	454.775	30.820	0.220	0.890	0.555	5.135
2年度	94.265	4.950	367.765	59.150	11.025	470.170	39.845	0.510	0.520	0.055	2.960
3年度	83.785	4.405	326.570	58.080	9.690	490.100	36.700	0.270	0.935	0.020	2.720
4月	7.330	0.375	31.370	4.580	0.800	49.395	3.045	0.015	0.060	-	-
5月	6.975	0.330	33.070	5.410	0.720	41.345	3.945	0.010	0.070	-	0.595
6月	5.875	0.310	25.765	5.910	0.710	34.490	1.700	0.045	0.060	-	0.625
7月	6.855	0.350	24.065	3.840	0.740	57.960	1.795	0.045	0.215	0.005	0.185
8月	6.855	0.325	26.940	6.410	0.845	34.685	4.110	0.040	-	-	-
9月	6.700	0.335	27.870	4.560	0.770	40.830	3.305	-	0.150	-	-
10月	7.545	0.350	30.135	5.510	0.790	44.155	3.045	0.045	0.145	-	0.490
11月	7.670	0.385	28.075	5.680	0.930	39.435	3.880	0.015	0.110	-	0.025
12月	8.445	0.530	29.800	5.790	1.105	29.605	3.545	0.010	-	-	0.800
4年1月	7.310	0.425	24.145	3.320	0.870	49.520	2.175	-	-	-	-
2月	6.555	0.340	22.115	3.530	0.745	37.125	2.565	0.045	-	-	-
3月	5.670	0.350	23.220	3.540	0.665	31.555	3.590	-	0.125	0.015	-
月平均	6.982	0.367	27.214	4.840	0.808	40.842	3.058	0.023	0.078	0.002	0.227

資料：生活環境課

## 7) 治安・公害

### 1. 犯罪別発生件数

区 分	総 数	一色	百合が丘	中里	富士見が丘	二宮	山西	川匂	松根	緑が丘
	件	件	件	件	件	件	件	件	件	件
凶悪犯	-	-	-	-	-	-	-	-	-	-
粗暴犯	6	-	1	1	1	2	-	1	-	-
窃盗犯	54	2	2	15	2	20	10	2	-	1
知能犯	7	-	2	-	2	1	1	1	-	-
その他	12	1	-	6	1	3	-	-	-	1
合 計	79	3	5	22	6	26	11	4	-	2

資料：大磯警察署(令和3年)

区 分	総 数	一色	百合が丘	中里	富士見が丘	二宮	山西	川匂	松根	緑が丘
	件	件	件	件	件	件	件	件	件	件
凶悪犯	2	-	1	-	-	1	-	-	-	-
粗暴犯	8	-	1	1	-	4	1	-	-	1
窃盗犯	47	7	2	14	2	18	4	-	-	-
知能犯	7	1	-	1	1	3	-	-	-	1
その他	16	2	4	-	1	6	1	-	-	2
合 計	80	10	8	16	4	32	6	-	-	4

資料：大磯警察署(令和4年)

### 2. 青少年犯罪検挙人員状況

年 別	総 数	殺人	強盗	放火	強姦	傷害 暴行	脅迫 恐喝	窃盗	すり	詐欺	横領	その他
平成	件	件	件	件	件	件	件	件	件	件	件	件
29年	10	-	-	-	-	1	-	7	-	-	1	-
30年	11	-	-	-	-	1	1	6	-	2	-	-
令和元年	26	(1)	-	-	-	-	-	14	-	-	3	(1)
2年	28	(3)	-	-	-	2	1	9	(3)	-	2	-
3年	7	-	-	2	-	1	-	1	-	-	-	-
4年	9	-	-	2	-	1	-	-	-	-	-	-

資料：大磯警察署(大磯警察署管内)  
( )内は、うち女子

### 3. 交通事故発生件数

年 別	事故類型				死 傷 別					
	総 数	人対 車両	車両 相互	車両 単独	死 亡	重 傷	軽 傷	うち町内		
								死 亡	重 傷	軽 傷
平成	件	件	件	件	人	人	人	人	人	人
29年	133	16	111	6	-	8	163	-	4	76
30年	128	19	104	5	1	11	147	-	5	62
令和元年	95	24	70	1	-	12	102	-	10	46
2年	85	19	66	-	-	4	88	-	1	38
3年	89	22	65	2	1	5	90	-	2	38
4年	98	15	78	5	2	2	104	1	1	47

資料：大磯警察署(大磯警察署管内)

### 4. 防犯灯及び街路灯設置状況

年 別	防犯灯	街路灯
平成	灯	灯
29年度	2,333	461
30年度	2,358	461
令和元年度	2,363	461
2年度	2,367	491
3年度	2,366	491

資料：防災安全課

### 5. 消防職員数

年 別	総 数	消 防 司令長	消防司令	消 防 司令補	消防士長	消 防 副士長	消防士	事 務 吏員等	その他 派遣等
平成	人	人	人	人	人	人	人	人	人
30年	46	1	3	10	10	11	9	2	1
31年	46	1	3	10	11	10	10	1	1
令和2年	48	1	3	9	13	11	9	2	2
3年	46	1	4	8	12	10	9	2	2
4年	47	1	4	10	11	11	8	2	2

資料：消防課(各年4月1日現在)

### 6. 消防団数と団員数

年 別	分団数	総 数	団 長	副団長	分団長	副分団長	班 長	団 員
平成		人	人	人	人	人	人	人
30年	5	77	1	2	5	5	30	34
31年	5	76	1	2	5	5	30	33
令和2年	5	77	1	2	5	5	30	34
3年	5	77	1	2	5	5	30	34
4年	5	76	1	2	5	5	33	30

資料：消防課(各年4月1日現在)

## 7. 火災発生状況

年 別	火災 件数	死傷者		焼損面積			損害額
		死者	負傷者	建物	林野	その他	
平成	件	人	人	m <sup>2</sup>	m <sup>2</sup>	m <sup>2</sup>	千円
29年	5	-	-	-	-	-	2
30年	7	1	1	153 (2)	-	-	2,800
令和元年	6	-	2	- (0.03)	22.1	2.9	134
2年	12	-	2	195 (146)	-	-	8,035
3年	5	-	4	14.5 (0.5)	0	367.9	235

資料：消防署

(注) ( )は表面積

## 8. 出火原因別火災発生状況

年 別	合 計	こ ん ろ	風 か ま ど 呂 ど	ス ト ー ブ	こ た つ	た ば こ	ラ イ タ ー マ ッ チ	た き 火	電 気 関 係	火 遊 び	放 火	そ の 他	調 不 査 中 明
平成	件	件	件	件	件	件	件	件	件	件	件	件	件
29年	5	-	-	-	-	-	-	-	-	-	2	-	3
30年	7	2	-	-	-	-	-	1	1	-	3	-	-
令和元年	6	-	-	-	-	-	-	1	1	-	2	2	-
2年	12	1	-	-	-	1	-	1	2	-	-	7	-
3年	5	-	-	-	-	-	-	1	1	-	-	3	-

資料：消防署

## 9. 救急車出動状況

年 別	総 数	火 災	自 然 災 害	水 難	交 通	労 働 災 害	加 害 事 故	一 般 負 傷	急 病	運 動 競 技	自 損 行 為	そ の 他
平成	件	件	件	件	件	件	件	件	件	件	件	件
29年	1,408	6	-	-	91	4	7	230	993	10	14	53
30年	1,376	21	-	1	81	8	4	249	937	12	7	56
令和元年	1,477	5	-	-	80	20	1	262	1,020	8	11	70
2年	1,337	12	-	1	70	8	4	243	922	6	13	58
3年	1,423	15	-	-	83	6	3	247	1,012	5	4	48

資料：消防署

10. 事故別・年齢・傷害区分別搬送人員

区 分	年齢区分						傷害程度				
	新生児	乳幼児	少年	成人	高齢者	計	死亡	重症	中等症	軽症	計
急病	人	人	人	人	人	人	人	人	人	人	人
	-	25	13	210	694	942	34	70	511	327	942
交通事故	-	2	6	48	26	82	-	3	36	43	82
一般負傷	-	17	4	25	194	240	-	6	107	127	240
上記以外	-	1	7	18	31	57	-	7	30	20	57
計	-	45	30	301	945	1,321	34	86	684	517	1,321

資料：消防署(令和3年)

11. 救助出動状況

年 別	合 計	交通事故	室内施設	河川へ転落	水難事故	その他
平成	件	件	件	件	件	件
29年	13	3	6	-	-	4
30年	8	3	-	-	2	3
令和元年	7	2	4	-	-	1
2年	6	2	-	-	1	3
3年	6	2	3	-	-	1

資料：消防署



## 12. 発生原因別公害苦情件数

年 別	工場	商店	建設業	飲食店	農業	その他	合計
平成	件	件	件	件	件	件	件
29年度	-	-	-	1	-	9	10
30年度	-	-	2	2	1	15	20
令和元年度	1	-	-	-	2	8	11
2年度	-	-	1	-	5	14	20
3年度	-	-	-	-	4	16	20

資料：生活環境課

## 13. 公害苦情受付件数

年 別	大気	水質	騒音	振動	悪臭	地盤沈下	廃棄物	その他	合計
平成	件	件	件	件	件	件	件	件	件
29年度	4	-	4	-	2	-	-	-	10
30年度	9	-	3	1	7	-	-	-	20
令和元年度	7	3	1	-	-	-	-	-	11
2年度	10	-	6	1	3	-	-	-	20
3年度	7	3	3	-	7	-	-	-	20

資料：生活環境課

## 14. 発令月別光化学スモッグ注意報発生件数

年 別	1月	2月	3月	4月	5月	6月	7月	8月	9月	10月	11月	12月	合計
平成	件	件	件	件	件	件	件	件	件	件	件	件	件
30年	-	-	-	-	-	-	-	1	-	-	-	-	1
令和 元年	-	-	-	-	-	1	-	-	-	-	-	-	1
2年	-	-	-	-	-	-	-	-	-	-	-	-	-
3年	-	-	-	-	-	1	-	1	-	-	-	-	-
4年	-	-	-	-	-	-	-	-	-	-	-	-	-

資料：生活環境課

## 8) 教育・文化

### 1. 学校の総覧

区 分	学校数	学級数	教員数			生徒・児童・幼児数		
			総数	男	女	総数	男	女
	校	級	人	人	人	人	人	人
幼稚園	5	33	53	2	51	552	270	282
小学校	3	49	80	33	47	1,180	619	561
中学校	2	26	52	26	26	611	311	300
高等学校	1	21	60	45	15	717	314	403

資料：地域政策課(学校基本調査(令和4年5月1日現在))

(注)教員数は本務者のみ(当該学校専任の教員)

### 2. 学校施設状況

区 分	校地面積	建物面積		
		合 計	校 舎	体育館
	m <sup>2</sup>	m <sup>2</sup>	m <sup>2</sup>	m <sup>2</sup>
二宮小学校	10,678	7,224	6,354	870
一色小学校	21,902	5,504	4,590	914
山西小学校	22,300	6,183	5,286	897
二宮中学校	17,075	7,430	6,314	1,116
二宮西中学校	24,986	6,873	5,640	1,233

資料：教育総務課(学校施設台帳(令和4年5月1日現在))

### 3. 小中学校別教員と児童生徒数

区 分	学級数	教員数	児童生徒数		
			計	男	女
	学級	人	人	人	人
総 計	75	132	1,791	930	861
小学校計	49	80	1,180	619	561
二宮小学校	26	37	677	365	312
一色小学校	9	20	167	93	74
山西小学校	14	23	336	161	175
中学校計	26	52	611	311	300
二宮中学校	14	26	355	176	179
二宮西中学校	12	26	256	135	121

資料：教育総務課(令和4年5月1日現在)

(注)教員数は本務者のみ(当該学校専任の教員)

#### 4. 幼稚園の概況

年 別	園数	組数	教員数(本務者)			職員数(本務者)		
			計	男	女	計	男	女
平成			人	人	人	人	人	人
30年	5	31	53	2	51	9	4	5
令和元年	5	32	51	2	49	8	4	4
2年	5	32	49	1	48	10	6	4
3年	5	31	59	3	56	11	7	4
4年	5	33	53	2	51	11	7	4

年 別	園児数								
	総数			3歳児		4歳児		5歳児	
	計	男	女	男	女	男	女	男	女
平成	人	人	人	人	人	人	人	人	人
30年	597	299	298	92	100	109	107	98	91
令和元年	628	318	310	103	98	103	104	112	108
2年	593	298	295	82	93	110	97	106	105
3年	567	291	276	88	81	94	96	109	99
4年	552	270	282	80	93	92	91	98	98

資料：地域政策課(学校基本調査(各年5月1日現在))

#### 5. 小学校の概況

年 別	学校数	学級数	教員数(本務者)			職員数(本務者)			児童数		
			計	男	女	計	男	女	計	男	女
平成			人	人	人	人	人	人	人	人	人
30年	3	50	76	34	42	6	2	4	1,228	633	595
令和元年	3	51	78	35	43	7	2	5	1,202	628	574
2年	3	50	81	37	44	8	3	5	1,196	612	584
3年	3	50	80	35	45	7	3	4	1,172	607	565
4年	3	49	80	33	47	7	4	3	1,180	619	561

年 別	児童数											
	1学年		2学年		3学年		4学年		5学年		6学年	
	男	女	男	女	男	女	男	女	男	女	男	女
平成	人	人	人	人	人	人	人	人	人	人	人	人
30年	88	86	117	83	95	114	101	103	114	100	118	109
令和元年	103	86	89	86	118	84	99	116	101	103	118	99
2年	93	103	104	89	91	88	119	84	100	117	105	103
3年	94	83	95	103	104	88	92	91	121	85	101	115
4年	111	100	91	88	95	104	106	88	94	92	122	89

資料：地域政策課(学校基本調査(各年5月1日現在))

## 6. 中学校の概況

年 別	学校数	学級数	教員数(本務者)			職員数(本務者)		
			計	男	女	計	男	女
平成			人	人	人	人	人	人
30年	2	24	54	32	22	4	1	3
令和元年	2	24	51	29	22	4	1	3
2年	2	25	53	29	24	4	1	3
3年	2	26	55	28	27	3	-	3
4年	2	26	52	26	26	3	-	3

年 別	生徒数								
	総数			1学年		2学年		3学年	
	計	男	女	男	女	男	女	男	女
平成	人	人	人	人	人	人	人	人	人
30年	635	321	314	108	103	97	111	116	100
令和元年	624	310	314	104	102	109	101	97	111
2年	625	325	300	113	98	103	103	109	99
3年	616	317	299	100	98	115	98	102	103
4年	611	311	300	94	104	101	97	116	99

資料：地域政策課(学校基本調査(各年5月1日現在))

## 7. 高等学校の概況

年 別	学校数	学級数	教員数(本務者)			職員数(本務者)		
			計	男	女	計	男	女
平成			人	人	人	人	人	人
30年	1	21	49	43	6	5	2	3
令和元年	1	21	53	39	14	5	3	2
2年	1	21	57	43	14	5	3	2
3年	1	21	58	45	13	5	4	1
4年	1	21	60	45	15	5	4	1

年 別	生徒数								
	総数			1学年		2学年		3学年	
	計	男	女	男	女	男	女	男	女
平成	人	人	人	人	人	人	人	人	人
30年	814	367	447	122	156	120	154	125	137
令和元年	806	351	455	120	158	119	153	112	144
2年	789	352	437	115	137	118	154	119	146
3年	751	329	422	101	142	115	132	113	148
4年	717	314	403	105	141	98	136	111	126

資料：地域政策課(学校基本調査(各年5月1日現在))

## 8. 中学校の進路別卒業生数

年 別	総数			進学者			就職者		
	計	男	女	計	男	女	計	男	女
平成	人	人	人	人	人	人	人	人	人
30年	222	121	101	221	120	101	-	-	-
令和元年	215	116	99	214	115	99	-	-	-
2年	207	97	110	206	97	109	-	-	-
3年	207	109	98	207	109	98	-	-	-
4年	205	102	103	204	102	102	-	-	-

年 別	左記及び不詳・死亡以外			不詳・死亡		
	計	男	女	計	男	女
平成	人	人	人	人	人	人
30年	1	1	-	-	-	-
令和元年	1	1	-	-	-	-
2年	1	-	1	-	-	-
3年	-	-	-	-	-	-
4年	1	-	1	-	-	-

資料：地域政策課(学校基本調査(各年5月1日現在))

9. 中学校の高等学校等への進学者数

年 別	総数			高等学校(本科)									
				全日制			定時制			通信制			
	計	男	女	計	男	女	計	男	女	計	男	女	
平成	人	人	人	人	人	人	人	人	人	人	人	人	人
30年	221	120	101	210	113	97	1	1	-	6	3	3	
令和元年	214	115	99	194	104	90	-	-	-	12	6	6	
2年	206	97	109	198	93	105	-	-	-	5	2	3	
3年	207	109	98	194	105	89	-	-	-	12	4	8	
4年	204	102	102	193	98	95	-	-	-	7	1	6	

年 別	高等学校(別科)			高等専門学校等			特別支援学校 高等部(本科)		
	計	男	女	計	男	女	計	男	女
平成	人	人	人	人	人	人	人	人	人
30年	-	-	-	1	1	-	3	2	1
令和元年	-	-	-	1	-	1	7	5	2
2年	-	-	-	2	2	-	1	-	1
3年	-	-	-	-	-	-	1	-	1
4年	-	-	-	-	-	-	4	3	1

資料：地域政策課(学校基本調査(各年5月1日現在))

## 10. 図書館蔵書数

### (1) 書籍

分類	平成29年度	平成30年度	令和元年度	令和2年度	令和3年度
	冊	冊	冊	冊	冊
合計	217,183	219,239	220,360	222,230	221,121
一般書	170,217	172,656	173,518	175,447	174,200
総記	5,028	5,007	5,058	4,945	4,621
哲学	5,603	5,681	5,744	5,814	5,857
歴史	15,297	15,415	15,549	15,680	15,224
社会科学	20,586	20,839	21,124	21,368	21,487
自然科学	10,999	11,105	11,329	11,522	11,673
工業技術	11,875	11,985	11,978	12,012	11,762
産業	5,310	5,397	5,482	5,521	5,521
芸術	15,152	15,290	15,433	15,566	15,600
語学	2,445	2,500	2,478	2,503	2,504
文学	60,682	61,858	61,348	62,191	61,371
地域資料	14,893	15,172	15,603	15,908	16,226
外国語資料	262	263	263	263	247
マンガ	2,085	2,144	2,129	2,154	2,107
児童書	46,966	46,583	46,842	46,783	46,921

資料：生涯学習課(各年度3月31日現在)

### (2) AV資料

分類	平成29年度	平成30年度	令和元年度	令和2年度	令和3年度
	点	点	点	点	点
合計	14,820	14,503	14,749	14,976	14,947
CD	8,543	8,715	8,940	9,144	9,210
カセット	403	399	397	397	289
ビデオ	3,749	3,265	3,264	3,264	3,264
DVD	2,125	2,124	2,148	2,171	2,184

資料：生涯学習課(各年度3月31日現在)

### (3) 逐次刊行物

分類	平成29年度	平成30年度	令和元年度	令和2年度	令和3年度
	種	種	種	種	種
合計	109	109	114	106	104
雑誌	94	94	99	95	93
新聞	15	15	15	11	11

資料：生涯学習課(各年度3月31日現在)

## 11. 図書館利用状況

年 別	入館者数	新規 登録者数	貸出者数	貸出数			予約・リク エスト数	開館日	
				合計	図書	雑誌			AV
平成	人	人	人	点	冊	冊	点	件	日
29年度	212,004	988	87,641	230,438	199,156	10,928	20,354	13,625	277
30年度	174,944	854	85,394	223,518	194,847	10,300	18,371	13,453	284
令和元年度	147,764	686	75,629	196,633	172,618	9,406	14,609	11,902	261
2年度	81,335	533	54,261	150,314	131,168	8,070	11,076	15,739	227
3年度	111,913	870	75,058	194,891	173,070	9,032	12,789	26,616	257
4月	9,594	52	6,362	16,101	14,141	770	1,190	1,628	25
5月	9,964	71	6,670	17,058	15,057	816	1,185	1,746	23
6月	10,065	67	6,693	16,806	14,768	841	1,197	1,744	26
7月	11,134	94	6,643	17,469	15,611	718	1,140	1,745	25
8月	9,542	96	6,860	17,471	15,724	714	1,033	2,639	18
9月	-	31	3,474	7,972	7,288	260	424	4,231	-
10月	9,432	75	6,067	15,531	13,849	745	937	2,246	25
11月	10,381	152	6,344	15,657	13,855	771	1,031	1,923	23
12月	10,021	73	5,941	17,389	15,314	830	1,245	2,181	23
4年1月	9,598	50	6,386	15,810	13,898	803	1,109	2,088	21
2月	10,947	54	6,489	17,859	15,942	781	1,136	2,233	22
3月	11,235	55	7,129	19,768	17,623	983	1,162	2,212	26

資料：生涯学習課

(注)新型コロナウイルス感染拡大防止のため、令和2年4月1日～6月15日、令和3年8月24日～9月30日臨時休館

(注)臨時休館中、特設カウンターを開設（令和2年4月7日、令和2年6月2日～6月14日、令和3年8月24日～9月30日）

(注)入館者数と開館日については、特設カウンター分を含まない。

## 12. ふたみ記念館入館状況

年 別	大人	無料		合計
		中学生以下	その他	
平成	人	人	人	人
30年度	656	33	69	758
令和元年度	567	5	87	659
2年度	230	-	219	449
3年度	375	6	60	441
4月	33	-	-	33
5月	17	-	1	18
6月	25	-	5	30
7月	8	-	1	9
8月	14	2	1	17
9月	-	-	-	-
10月	39	-	-	39
11月	28	1	30	59
12月	29	-	5	34
4年1月	107	-	6	113
2月	53	3	3	59
3月	22	-	8	30

資料：生涯学習課

(注)新型コロナウイルス感染拡大防止のため、令和2年4月1日～6月16日、令和3年8月24日～9月30日臨時休館



### 13. 生涯学習施設利用状況

#### (1) 町有諸施設利用状況

年 別	武道館		体育館		運動場		緑が丘テニスコート		ラヂアイアンテニスコート	
	団体数	人 数	団体数	人 数	団体数	人 数	団体数	人 数	団体数	人 数
平成	団体	人	団体	人	団体	人	団体	人	団体	人
29年度	912	15,711	3,298	70,108	702	49,644	2,089	9,338	1,568	5,180
30年度	890	13,688	3,392	71,766	612	44,503	1,469	7,140	1,293	3,950
令和元年度	850	19,270	2,898	57,093	592	30,197	1,626	9,793	1,204	3,928
2年度	1,018	16,090	2,055	34,868	478	22,987	743	7,798	936	4,487
3年度	1,404	23,183	2,818	46,185	633	36,088	915	9,310	1,151	5,183
4月	144	2,711	280	4,332	63	2,931	73	834	113	498
5月	129	2,241	258	4,388	69	2,908	114	1,164	128	609
6月	141	2,322	302	4,554	58	2,981	79	763	109	457
7月	116	1,950	276	4,505	63	3,871	80	878	95	443
8月	83	1,298	175	3,132	50	4,096	40	438	45	219
9月	-	-	-	-	7	742	-	-	-	-
10月	149	2,487	265	3,703	58	3,282	94	800	68	341
11月	134	2,194	223	3,846	59	3,097	91	1,168	126	521
12月	119	1,947	293	4,941	53	2,801	93	861	108	500
4年1月	114	1,733	232	4,020	54	4,480	70	724	118	567
2月	135	2,066	207	3,791	40	1,723	91	865	107	481
3月	140	2,234	307	4,973	59	3,176	90	815	134	547

資料：生涯学習課

(注)新型コロナウイルス感染拡大防止のため、町民運動場・テニスコートは令和2年4月8日～6月15日、武道館・町立体育館は令和2年4月1日～6月30日臨時休館  
新型コロナウイルス感染拡大防止のため、令和3年8月24日～9月30日臨時休館

#### (2) 学校体育施設開放利用状況

年 別	二宮小学校	一色小学校	山西小学校	二宮中学校	二宮西中学校	合計
平成	回	回	回	回	回	回
29年度	383	210	268	139	309	1,309
30年度	393	195	252	135	334	1,309
令和元年度	344	151	259	167	316	1,237
2年度	191	96	160	119	116	682
3年度	222	108	175	134	192	831
4月	29	15	17	18	22	101
5月	33	17	26	22	22	120
6月	27	11	16	13	24	91
7月	25	15	26	18	20	104
8月	18	10	11	9	13	61
9月	-	-	-	-	-	-
10月	20	12	15	14	26	87
11月	23	11	24	17	22	97
12月	29	13	19	12	19	92
4年1月	17	3	18	9	14	61
2月	-	-	-	-	-	-
3月	1	1	3	2	10	17

資料：生涯学習課

(注)新型コロナウイルス感染拡大防止のため、令和2年4月1日～7月31日、令和3年8月24日～9月30日、令和4年1月29日～3月21日利用休止

## (3) 山西プール利用状況(開設時期7～8月)

年 別	大人	子ども	団体等	合計
平成	人	人	人	人
30年度	1,571	2,337	1,743	5,651
令和元年度	1,216	1,477	1,938	4,631
2年度	1,919	1,963	165	4,047
3年度	1,523	2,372	41	3,936
4年度	2,063	2,543	863	5,469
7月	987	1,417	863	3,267
8月	1,076	1,126	-	2,202

資料：生涯学習課

## (4) 町民温水プール利用状況

年 別	プール利用人数		トレーニングルーム 利用人数	障がい者		団体専用 プール 利用人数	団体専用 多目的 ルーム 利用人数	福祉関係 利用人数	共済券 利用人数	ハ゜スポーツ 利用人数	合 計
	大人	子ども		大人	子ども						
平成	人	人	人	人	人	人	人	人	人	人	人
29年度	25,260	19,638	3,553	2,053	291	309	-	411	3,121	13,669	68,305
30年度	24,376	19,629	970	1,541	283	233	284	143	2,898	13,702	64,059
令和元年度	18,725	11,444	-	1,270	195	212	324	3,737	2,563	10,825	49,295
2年度	4,472	986	-	274	15	-	4	-	494	3,855	10,100
3年度	10,899	4,718	-	708	118	-	206	151	2,009	6,120	24,929
4月	-	-	-	-	-	-	-	-	-	-	-
5月	-	-	-	-	-	-	-	-	-	-	-
6月	-	-	-	-	-	-	-	-	-	-	-
7月	1,900	778	-	67	27	-	-	-	290	915	3,977
8月	1,591	860	-	105	63	-	-	-	270	674	3,563
9月	-	-	-	-	-	-	-	-	-	-	-
10月	1,236	256	-	77	6	-	-	-	137	982	2,694
11月	1,654	413	-	127	6	-	-	-	230	848	3,278
12月	635	156	-	50	-	-	-	-	57	399	1,297
4年1月	1,132	311	-	81	6	-	-	-	529	691	2,750
2月	1,245	854	-	85	-	-	199	124	253	727	3,487
3月	1,506	1,090	-	116	10	-	7	27	243	884	3,883

資料：生涯学習課

(注) トレーニングルームの利用は平成30年6月をもって終了

(注) 新型コロナウイルス感染拡大防止のため、令和2年4月1日～令和2年8月31日、令和3年8月24日～9月30日は臨時休館

(注) 空調設備故障のため、令和3年1月8日～令和3年6月30日までは臨時休館

## 14. 文化財指定状況

### (1) 町指定

名 称	所 在 地
有形文化財	
木造薬師如来坐像	二宮町山西550-1 茶屋薬師堂
木造阿弥陀如来立像	二宮町一色765 浄源寺
梵 鐘	二宮町山西793 等覚院
弥生土器	二宮町二宮1240-10 二宮町生涯学習センター
田 舟	二宮町山西2122 川勾神社
木造隨身倚像	二宮町山西2122 川勾神社
川勾神社文書	二宮町山西2122 川勾神社
和田家文書	二宮町二宮1240-10 二宮町生涯学習センター
天然記念物	
フジの木	二宮町山西793 等覚院
カヤの木	二宮町川勾230 西光寺
タブの木	二宮町山西191 松本家
無形民俗文化財	
中里祭囃子 (中里祭囃子保存会)	二宮町中里886 明星神社境内

資料：生涯学習課

### (2) 県指定

名 称	所 在 地
天然記念物	
ナシ・モモの原木群	二宮町二宮1217

資料：生涯学習課

## 9) 道路・公園

### 1. 町道の概況

区 分	規格改良			未 改 良				未舗装道	舗装道	道路敷	重複道
	13.0m以上	5.5m以上	5.5m未満	5.5m以上	3.5m以上	3.5m未満	自動車不	延長	延 長	面 積	延長
	m	m	m	m	m	m	m	m	m	m <sup>2</sup>	m
1 級	89	16,235	4,238	-	-	54	-	-	20,616	185,330	11
2 級	8	3,163	7,452	-	-	502	85	-	11,124	68,643	5
その他	124	3,727	57,750	-	-	27,274	12,407	3,092	85,782	407,305	206
合 計	220	23,125	69,439	-	-	27,830	12,492	3,092	117,522	661,277	221

資料：都市整備課(令和4年4月1日現在)

(注)1級、2級、その他は国土交通省で定められた基準

### 2. 県道の概況

区 分	幅 員	延 長	道路部面積	舗装延長
	m	m	m <sup>2</sup>	m
県道71号 (秦野二宮)	19.34	3,537	68,396	3,537
県道703号 (二宮停車場)	15.93	27	430	27

資料：神奈川県平塚土木事務所(令和4年4月1日現在)

(注)幅員は平均値

### 3. 国道の概況

区 分	名 称	幅 員	延 長	面 積	舗装延長	舗装面積
		m	m	m <sup>2</sup>	m	m <sup>2</sup>
一 般 国 道	国道1号	8.95	3,429	53,587	3,429	30,690
	国道1号 (西湘バイパス)	18.50	607	26,912	607	11,230
	国道1号 (取付部)	8.08	268	6,578	268	2,165
一般国道計		11.84	4,304	87,077	4,304	44,085
有 料 国 道	国道1号 (西湘バイパス)	19.0	2,780	52,820	2,780	38,920
	国道271号 (小田原厚木道路)	17.8	2,500	44,500	2,500	35,000
有料国道計		18.4	5,280	97,320	5,280	73,920

資料：国土交通省小田原出張所・国土交通省湘南出張所  
中日本高速道路(株)伊勢原保全・サービスセンター  
(令和4年4月1日現在)

(注)幅員は平均値

### 4. 橋りょうの概況

区 分	橋 数	延 長	橋面積	永 久 橋		
				橋 数	延 長	橋面積
		m	m <sup>2</sup>		m	m <sup>2</sup>
町 道	52	899	5,086	52	899	5,086
県 道	8	268	3,587	8	268	3,587
一般国道	4	81	1,096	4	81	1,096
西湘バイパス	4	680	8,360	4	680	8,360
小田原厚木道路	3	226	3,540	3	226	3,540
合 計	71	2,154	21,669	71	2,154	21,669

資料：国土交通省小田原出張所・国土交通省湘南出張所  
中日本高速道路(株)伊勢原保全・サービスセンター  
神奈川県平塚土木事務所・町都市整備課(令和4年4月1日現在)

## 5. 公共下水道の普及率

区 分	行政人口 (A)	全体計画 面 積	市 街 化 区域面積	事業認可 区域面積	処理区域 人口(B)	処理区域 面 積	水 洗 化 人 口	整備区域 面 積	人口普及率 (B/A)
	人	ha	ha	ha	人	ha	人	ha	%
平成 30年	28,866	526	434	448	25,170	391	19,040	391	87.2
31年	28,725	526	434	449	25,210	404	19,320	404	87.8
令和2年	28,470	526	434	449	25,260	411	19,880	411	88.7
3年	28,270	449	434	449	25,280	414	20,450	414	89.4
4年	28,070	449	434	449	25,310	417	21,050	417	90.2

資料：下水道課(各年4月1日現在)

(注)行政人口は、住民基本台帳人口

処理区域人口・面積は、4月1日公示分を含む供用開始済区域人口・面積

## 6. 都市計画道路

区 分	起点及び終点		幅 員	延 長
			m	m
秦野二宮線	大字二宮字下浜端	～ 大字一色字清水の上	16	2,320
一般国道一号線	大字二宮字下川窪	～ 大字川匂字押切	12	3,000
二宮駅南口線	大字二宮字西浜端	～ 大字二宮字中向浜	15	240
二宮駅北口線	大字二宮字内原	～ 大字二宮字堂面前	15	600
二宮釜野線	大字二宮字内原	～ 大字山西字板屋地	12	1,260
二宮国府線	大字二宮字内原	～ 大字二宮字日吉上道	12	990
海岸中里線	大字二宮字下向浜	～ 中里二丁目	12	3,430
首塚浜辺線	大字山西字浜辺	～ 大字山西字首塚	12	150
東川尻線	大字山西字東川尻	～ 大字山西字東川尻	12	100
小 竹 線	大字中里字西川	～ 百合が丘一丁目	13	1,020

資料：都市整備課(令和4年4月1日現在)

## 7. 都市公園の位置と区域(敷地面積)

名称	位置	区域(敷地面積)
総 計		m <sup>2</sup> 235,788.00
吾妻山公園	二宮町二宮・中里・山西地内	113,664.78
ラディアン花の丘公園	二宮町二宮・富士見が丘一丁目地内	57,056.41
二宮せせらぎ公園	二宮町一色地内	8,933.95
百合が丘長畑公園	二宮町百合が丘三丁目地内	4,940.18
百合が丘清水公園	二宮町百合が丘二丁目地内	2,906.30
百合が丘久杉公園	二宮町百合が丘二丁目地内	1,725.01
百合が丘峠公園	二宮町百合が丘一丁目地内	4,676.74
富士見が丘石合公園	二宮町富士見が丘三丁目地内	2,240.12
富士見が丘けやき公園	二宮町富士見が丘三丁目地内	1,605.28
富士見が丘田代公園	二宮町富士見が丘二丁目地内	3,737.72
富士見が丘富士見公園	二宮町富士見が丘一丁目地内	1,703.96
袖が浦公園	二宮町二宮地内	4,850.51
松根台公園	二宮町松根地内	2,136.23
緑が丘中央公園	二宮町緑が丘一丁目地内	5,279.96
緑が丘古墳公園	二宮町緑が丘三丁目地内	5,121.64
緑が丘運動公園	二宮町緑が丘三丁目地内	5,221.91
二宮果樹公園	二宮町二宮地内	9,987.30

資料：都市整備課(令和4年4月1日現在)

## 8. 児童遊園地・子どもの広場の概況

年 別	児童遊園地		子どもの広場	
	設置数	面 積	設置数	面 積
平成	か所	m <sup>2</sup>	か所	m <sup>2</sup>
30年	41	24,356.56	15	2,975.99
31年	41	24,356.56	15	3,101.84
令和2年	41	24,356.56	15	3,101.84
3年	37	23,620.25	14	2,822.84
4年	33	20,427.68	10	2,295.69

資料：都市整備課(各年4月1日現在)

## 9. 地域別建築同意状況

年 別	計	一色	緑が丘	百合が丘	中里	二宮	富士見が丘	松根	山西	川匂
平成	件	件	件	件	件	件	件	件	件	件
29年度	82	2	1	-	13	45	2	-	18	1
30年度	110	-	2	2	13	39	-	-	54	-
令和 元年度	73	-	-	-	9	29	-	-	32	3
2年度	84	1	1	2	13	33	2	-	31	1
3年度	105	1	3	2	16	45	-	2	36	-

資料：消防課

## 10. 業態別建築同意状況

区 分	令和元年度		令和2年度		令和3年度	
	件数	面積	件数	面積	件数	面積
総 数	件	m <sup>2</sup>	件	m <sup>2</sup>	件	m <sup>2</sup>
専用住宅	73	9,133.81	84	9,806.17	105	17,193.83
併用住宅	67	7,639.80	84	9,806.17	96	10,694.60
集会場	-	-	-	-	-	-
飲食店	-	-	-	-	-	-
店 舗	1	80.14	-	-	-	-
旅 館	-	-	-	-	-	-
共同住宅	1	531.17	-	-	5	4,552.45
保育園	-	-	-	-	-	-
寺 院	-	-	-	-	-	-
養護施設	-	-	-	-	-	-
学 校	-	-	-	-	-	-
工 場	-	-	-	-	2	1,637.92
遊技場	-	-	-	-	-	-
倉 庫	-	-	-	-	1	114.90
官公施設	-	-	-	-	-	-
事務所	1	172.91	-	-	-	-
車庫等	-	-	-	-	-	-
銀 行	-	-	-	-	-	-
病 院	-	-	-	-	-	-
複合用途	1	111.51	-	-	1	193.96
図書館	-	-	-	-	-	-
その他	2	598.28	-	-	-	-

資料：消防課



## 10) 財務

### 1. 会計別歳入歳出決算額

#### (1) 歳入

区分	平成29年度		平成30年度		令和元年度	
	決算額	対前年度比	決算額	対前年度比	決算額	対前年度比
	千円	%	千円	%	千円	%
歳入総額	16,510,381	4.2	15,654,887	△ 5.2	16,760,906	7.1
一般会計	8,373,356	6.2	8,086,052	△ 3.4	9,175,786	13.5
特別会計	8,137,025	2.2	7,568,835	△ 7.0	7,585,120	0.2
国民健康保険	3,856,821	△ 0.6	3,178,226	△ 17.6	3,110,705	△ 2.1
後期高齢者医療	906,330	9.9	890,392	△ 1.8	912,197	2.4
介護保険	2,429,212	4.9	2,550,438	5.0	2,590,411	1.6
下水道事業	944,662	0.4	949,779	0.5	971,807	2.3

区分	令和2年度		令和3年度	
	決算額	対前年度比	決算額	対前年度比
	千円	%	千円	%
歳入総額	19,326,344	15.3	17,770,800	△ 8.0
一般会計	11,925,079	30.0	10,212,164	△ 14.4
特別会計	7,401,265	△ 2.4	7,558,636	2.1
国民健康保険	2,831,638	△ 9.0	2,920,662	3.1
後期高齢者医療	971,546	6.5	921,750	△ 5.1
介護保険	2,687,876	3.8	2,805,961	4.4
下水道事業	910,205	△ 6.3	910,263	0.0

資料：財務課

## (2) 歳出

区分	平成29年度		平成30年度		令和元年度	
	決算額	対前年度比	決算額	対前年度比	決算額	対前年度比
	千円	%	千円	%	千円	%
歳出総額	15,970,874	4.8	15,186,262	△ 4.9	16,254,344	7.0
一般会計	8,097,235	6.0	7,724,106	△ 4.6	8,818,982	14.2
特別会計	7,873,639	3.5	7,462,156	△ 5.2	7,435,362	△ 0.4
国民健康保険	3,720,252	1.7	3,157,008	△ 15.1	3,074,438	△ 2.6
後期高齢者医療	871,347	15.0	866,697	△ 0.5	873,992	0.8
介護保険	2,350,834	3.9	2,494,240	6.1	2,527,043	1.3
下水道事業	931,206	0.1	944,211	1.4	959,889	1.7

区分	令和2年度		令和3年度	
	決算額	対前年度比	決算額	対前年度比
	千円	%	千円	%
歳出総額	18,756,998	15.4	17,021,933	△ 9.3
一般会計	11,481,219	30.2	9,647,442	△ 16.0
特別会計	7,275,779	△ 2.1	7,374,491	1.4
国民健康保険	2,804,433	△ 8.8	2,844,672	1.4
後期高齢者医療	966,198	10.5	918,168	△ 5.0
介護保険	2,616,729	3.5	2,717,730	3.9
下水道事業	888,419	△ 7.4	893,921	0.6

資料：財務課

## 2. 一般会計歳入歳出決算額

### (1) 歳入

科 目	平成29年度		平成30年度		令和元年度	
	決算額	構成比	決算額	構成比	決算額	構成比
	千円	%	千円	%	千円	%
歳入総額	8,373,356	100.0	8,086,052	100.0	9,175,786	100.0
1 町 税	4,305,273	51.4	3,480,587	43.0	3,715,431	40.5
2 地方譲与税	58,604	0.7	60,403	0.7	62,166	0.7
3 利子割交付金	5,521	0.1	5,519	0.1	2,980	0.0
4 配当割交付金	25,922	0.3	23,545	0.3	27,427	0.3
5 株式等譲渡所得割交付金	27,839	0.3	21,302	0.3	16,442	0.2
6 法人事業税交付金	-	-	-	-	-	-
7 地方消費税交付金	406,515	4.9	428,835	5.3	413,096	4.5
8 ゴルフ場利用税交付金	8,949	0.1	8,890	0.1	8,260	0.1
9 自動車取得税交付金	31,691	0.4	32,085	0.4	17,343	0.2
10 環境性能割交付金	-	-	-	-	5,414	0.1
11 地方特例交付金	15,518	0.2	14,670	0.2	50,775	0.6
12 地方交付税	837,923	10.0	1,263,948	15.6	1,157,460	12.6
13 交通安全対策特別交付金	3,853	0.0	3,512	0.0	3,291	0.0
14 分担金及び負担金	155,353	1.9	164,401	2.0	134,952	1.5
15 使用料及び手数料	187,608	2.2	181,196	2.2	172,280	1.9
16 国庫支出金	780,268	9.3	703,126	8.7	911,112	9.9
17 県支出金	510,311	6.1	512,062	6.3	688,824	7.5
18 財産収入	11,616	0.1	12,289	0.2	11,514	0.1
19 寄付金	6,585	0.1	17,825	0.2	64,870	0.7
20 繰入金	71,501	0.9	175,872	2.2	147,341	1.6
21 繰越金	246,240	2.9	276,121	3.4	361,946	3.9
22 諸収入	105,966	1.3	87,164	1.1	74,262	0.8
23 町 債	570,300	6.8	612,700	7.6	1,128,600	12.3

科 目	令和2年度		令和3年度	
	決算額	構成比	決算額	構成比
	千円	%	千円	%
歳入総額	11,925,079	100.0	10,212,164	100.0
1 町 税	3,467,086	29.1	3,371,358	33.0
2 地方譲与税	63,089	0.5	64,044	0.6
3 利子割交付金	3,003	0.0	2,335	0.0
4 配当割交付金	25,454	0.2	33,618	0.3
5 株式等譲渡所得割交付金	30,279	0.3	41,640	0.4
6 法人事業税交付金	4,878	0.0	15,670	0.2
7 地方消費税交付金	518,782	4.3	564,584	5.5
8 ゴルフ場利用税交付金	6,425	0.1	7,250	0.1
9 自動車取得税交付金	18	0.0	-	-
10 環境性能割交付金	11,124	0.1	11,917	0.1
11 地方特例交付金	30,452	0.3	35,480	0.3
12 地方交付税	1,455,942	12.2	1,854,930	18.2
13 交通安全対策特別交付金	3,498	0.0	3,284	0.0
14 分担金及び負担金	109,796	0.9	109,823	1.1
15 使用料及び手数料	127,800	1.1	145,227	1.4
16 国庫支出金	4,116,408	34.5	1,994,147	19.5
17 県支出金	633,444	5.3	617,314	6.0
18 財産収入	18,312	0.2	17,800	0.2
19 寄付金	16,697	0.1	7,464	0.1
20 繰入金	364,334	3.1	336,325	3.3
21 繰越金	356,804	3.0	443,861	4.3
22 諸収入	67,554	0.6	81,793	0.8
23 町 債	493,900	4.1	452,300	4.4

資料：財務課

(注) 法人事業税交付金は、令和2年度に新設

## (2) 歳出

科 目	平成29年度		平成30年度		令和元年度	
	決算額	構成比	決算額	構成比	決算額	構成比
	千円	%	千円	%	千円	%
歳出総額	8,097,235	100.0	7,724,106	100.0	8,818,982	100.0
1 議会費	124,840	1.5	124,371	1.6	124,039	1.4
2 総務費	1,656,530	20.5	1,450,626	18.8	1,418,090	16.1
3 民生費	2,703,198	33.4	2,767,140	35.8	2,994,331	34.0
4 衛生費	923,251	11.4	836,394	10.8	1,329,961	15.1
5 農林水産業費	75,039	0.9	82,060	1.1	81,862	0.9
6 商工費	69,395	0.9	58,735	0.8	63,447	0.7
7 土木費	837,556	10.3	712,590	9.2	770,903	8.7
8 消防費	392,287	4.8	357,115	4.6	406,137	4.6
9 教育費	640,978	7.9	683,021	8.8	970,818	11.0
10 災害復旧費	-	-	-	-	-	-
11 公債費	674,161	8.3	652,054	8.4	659,394	7.5
12 予備費	-	-	-	-	-	-

科 目	令和2年度		令和3年度	
	決算額	構成比	決算額	構成比
	千円	%	千円	%
歳出総額	11,481,218	100.0	9,647,443	100.0
1 議会費	122,717	1.1	121,636	1.3
2 総務費	4,654,210	40.5	1,868,021	19.4
3 民生費	3,028,753	26.4	3,652,731	37.9
4 衛生費	798,911	7.0	1,053,058	10.9
5 農林水産業費	86,968	0.8	104,498	1.1
6 商工費	161,485	1.4	181,697	1.9
7 土木費	674,888	5.9	761,775	7.9
8 消防費	395,903	3.4	379,685	3.9
9 教育費	921,624	8.0	870,978	9.0
10 災害復旧費	-	-	-	-
11 公債費	635,759	5.5	653,364	6.8
12 予備費	-	-	-	-

資料：財務課

### 3. 国民健康保険特別会計歳入歳出決算額

#### (1) 歳入

区 分	平成29年度		平成30年度		令和元年度	
	決算額	構成比	決算額	構成比	決算額	構成比
	千円	%	千円	%	千円	%
歳入総額	3,856,821	100.0	3,178,226	100.0	3,110,705	100.0
国民健康保険税	744,437	19.3	709,476	22.3	710,641	22.8
国庫支出金	641,694	16.6	609	0.0	-	-
療養給付費交付金	50,379	1.3	-	-	-	-
前期高齢者交付金	1,116,608	28.9	-	-	-	-
県支出金	153,048	4.0	2,124,753	66.9	2,108,462	67.8
共同事業交付金	723,485	18.8	-	-	-	-
財産収入	-	-	-	-	12	0.0
繰入金	195,200	5.1	197,202	6.2	261,450	8.4
繰越金	220,581	5.7	136,569	4.3	21,219	0.7
諸収入	11,389	0.3	9,617	0.3	8,921	0.3
町債	-	-	-	-	-	-

区 分	令和2年度		令和3年度	
	決算額	構成比	決算額	構成比
	千円	%	千円	%
歳入総額	2,831,638	100.0	2,920,662	100.0
国民健康保険税	679,402	24.0	649,104	22.2
国庫支出金	2,458	0.1	922	0.0
療養給付費交付金	-	-	-	-
前期高齢者交付金	-	-	-	-
県支出金	1,899,868	67.1	2,009,531	68.8
共同事業交付金	-	-	-	-
財産収入	8	0.0	7	0.0
繰入金	199,204	7.0	219,331	7.5
繰越金	36,266	1.3	27,205	0.9
諸収入	14,432	0.5	14,562	0.5
町債	-	-	-	-

資料：福祉保険課

## (2) 歳出

区 分	平成29年度		平成30年度		令和元年度	
	決算額	構成比	決算額	構成比	決算額	構成比
	千円	%	千円	%	千円	%
歳出総額	3,720,252	100.0	3,157,008	100.0	3,074,438	100.0
総務費	45,045	1.2	41,623	1.3	36,261	1.2
保険給付費	2,288,355	61.5	2,086,483	66.1	2,066,133	67.2
療養諸費	2,004,252	53.9	1,829,144	57.9	1,810,242	58.9
高額医療費	273,510	7.4	247,301	7.8	246,492	8.0
移送費	-	-	-	-	-	-
出産育児諸費	8,743	0.2	8,388	0.3	7,499	0.2
葬祭諸費	1,850	0.0	1,650	0.1	1,900	0.1
保健事業費納付金	-	-	887,336	28.1	913,237	29.7
後期高齢者支援金等	397,564	10.7	-	-	-	-
前期高齢者納付金等	1,472	0.0	-	-	-	-
老人保健拠出金	8	0.0	-	-	-	-
介護納付金	145,603	3.9	-	-	-	-
共同事業拠出金	656,444	17.7	0	0.0	0	0.0
保健事業費	29,296	0.8	28,195	0.9	31,796	1.0
基金積立金	100,000	2.7	50,009	1.6	11	0.0
公債費	-	-	18,800	0.6	18,800	0.6
諸支出金	56,465	1.5	44,562	1.4	8,200	0.3
予備費	-	-	-	-	-	-

区 分	令和2年度		令和3年度	
	決算額	構成比	決算額	構成比
	千円	%	千円	%
歳出総額	2,804,433	100.0	2,844,672	100.0
総務費	36,954	1.3	39,423	1.4
保険給付費	1,866,609	66.6	1,974,895	69.4
療養諸費	1,627,526	58.0	1,729,803	60.8
高額医療費	228,323	8.1	238,066	8.4
移送費	-	-	-	-
出産育児諸費	8,404	0.3	5,026	0.2
葬祭諸費	2,300	0.1	2,000	0.1
保健事業費納付金	808,145	28.8	776,232	27.3
後期高齢者支援金等	-	-	-	-
前期高齢者納付金等	-	-	-	-
老人保健拠出金	-	-	-	-
介護納付金	-	-	-	-
共同事業拠出金	0	0.0	0	0.0
保健事業費	25,000	0.9	26,549	0.9
基金積立金	40,008	1.4	7	0.0
公債費	18,800	0.7	18,800	0.7
諸支出金	8,917	0.3	8,766	0.3
予備費	-	-	-	-

資料：福祉保険課

#### 4. 後期高齢者医療特別会計歳入歳出決算額

##### (1) 歳入

区 分	平成29年度		平成30年度		令和元年度	
	決算額	構成比	決算額	構成比	決算額	構成比
	千円	%	千円	%	千円	%
歳入総額	908,994	100.0	890,389	100.0	912,194	100.0
後期高齢者医療保険料	436,437	48.0	441,140	49.5	467,138	51.2
繰入金	383,599	42.2	390,811	43.9	397,781	43.6
繰越金	66,800	7.3	34,983	3.9	23,694	2.6
諸収入	22,158	2.4	22,721	2.6	23,534	2.6
国庫支出金	-	-	734	0.1	47	0.0

区 分	令和2年度		令和3年度	
	決算額	構成比	決算額	構成比
	千円	%	千円	%
歳入総額	971,546	100.0	921,750	100.0
後期高齢者医療保険料	503,346	51.8	503,174	54.6
繰入金	405,870	41.8	390,212	42.3
繰越金	38,205	3.9	5,348	0.6
諸収入	23,925	2.5	22,977	2.5
国庫支出金	200	0.0	39	0.0

資料：福祉保険課

##### (2) 歳出

区 分	平成29年度		平成30年度		令和元年度	
	決算額	構成比	決算額	構成比	決算額	構成比
	千円	%	千円	%	千円	%
歳出総額	871,347	100.0	866,696	100.0	873,989	100.0
総務費	9,873	1.1	9,332	1.1	10,424	1.2
後期高齢者医療広域連合納付金	836,698	96.0	829,715	95.7	834,318	95.4
保健事業費	23,124	2.7	24,046	2.8	24,429	2.8
諸支出金	1,652	0.2	3,603	0.4	4,818	0.6
予備費	-	-	-	-	-	-

区 分	令和2年度		令和3年度	
	決算額	構成比	決算額	構成比
	千円	%	千円	%
歳出総額	966,199	100.0	918,168	100.0
総務費	11,793	1.2	12,282	1.3
後期高齢者医療広域連合納付金	925,511	95.8	879,657	95.8
保健事業費	25,259	2.6	24,771	2.7
諸支出金	3,635	0.4	1,458	0.2
予備費	-	-	-	-

資料：福祉保険課

## 5. 介護保険特別会計歳入歳出決算額

### (1) 歳入

区 分	平成29年度		平成30年度		令和元年度	
	決算額	構成比	決算額	構成比	決算額	構成比
歳入総額	千円 2,429,212	% 100.0	千円 2,550,438	% 100.0	千円 2,590,412	% 100.0
保険料	549,324	22.6	552,571	21.7	545,767	21.1
使用料及び手数料	58	0.0	11	0.0	-	-
国庫支出金	513,224	21.1	520,619	20.4	554,881	21.4
支払基金交付金	619,000	25.5	630,771	24.7	634,024	24.5
県支出金	328,039	13.5	356,326	14.0	357,572	13.8
繰越金	54,140	2.2	78,378	3.1	56,198	2.2
財産収入	77	0.0	188	0.0	29	0.0
繰入金	365,087	15.0	411,119	16.1	439,696	17.0
諸収入	263	0.0	455	0.0	2,245	0.1
町 債	-	-	-	-	-	-

区 分	令和2年度		令和3年度	
	決算額	構成比	決算額	構成比
歳入総額	千円 2,687,875	% 100.0	千円 2,805,961	% 100.0
保険料	540,658	20.1	570,065	20.3
使用料及び手数料	-	-	-	-
国庫支出金	577,611	21.5	620,075	22.1
支払基金交付金	658,722	24.5	683,794	24.4
県支出金	373,450	13.9	385,907	13.8
繰越金	63,368	2.4	71,147	2.5
財産収入	5	0.0	5	0.0
繰入金	470,131	17.5	474,878	16.9
諸収入	3,928	0.1	90	0.0
町 債	-	-	-	-

資料：高齢介護課

### (2) 歳出

区 分	平成29年度		平成30年度		令和元年度	
	決算額	構成比	決算額	構成比	決算額	構成比
歳出総額	千円 2,350,834	% 100.0	千円 2,494,240	% 100.0	千円 2,527,043	% 100.0
総務費	55,990	2.3	57,503	2.3	56,904	2.3
保険給付費	2,141,302	91.0	2,240,786	89.8	2,291,156	90.7
介護サービス等諸費	1,952,780	83.0	2,048,495	91.4	2,083,167	82.4
介護予防サービス等諸費	80,104	3.4	79,843	3.6	85,865	3.4
審査支払手数料	1,443	0.1	1,522	0.1	1,846	0.1
高額介護サービス費	44,350	1.8	48,809	2.2	54,011	2.1
高額医療合算介護サービス費	9,331	0.3	8,049	0.3	9,030	0.4
特定入所者介護サービス費	53,291	2.2	54,068	2.4	57,237	2.3
地域支援事業費	106,204	4.5	111,871	4.5	117,873	4.7
財政安定化基金拠出金	-	-	-	-	-	-
基金積立金	22,745	0.9	36,913	1.5	35,694	1.4
公債費	-	-	-	-	-	-
諸支出金	24,591	1.0	47,167	1.9	25,416	1.0

区 分	令和2年度		令和3年度	
	決算額	構成比	決算額	構成比
歳出総額	千円 2,616,730	% 100.0	千円 2,717,730	% 100.0
総務費	58,854	2.2	61,481	2.3
保険給付費	2,359,788	90.2	2,438,426	89.7
介護サービス等諸費	2,127,543	81.3	2,209,296	90.6
介護予防サービス等諸費	97,373	3.7	97,987	4.0
審査支払手数料	1,903	0.1	2,026	0.0
高額介護サービス費	62,095	2.4	65,236	2.7
高額医療合算介護サービス費	9,304	0.4	10,672	0.4
特定入所者介護サービス費	61,574	2.4	53,211	2.2
地域支援事業費	121,746	4.7	139,502	5.1
財政安定化基金拠出金	-	-	-	-
基金積立金	36,985	1.4	45,023	1.7
公債費	-	-	-	-
諸支出金	39,358	1.5	33,298	1.2

資料：高齢介護課



## 6. 下水道事業特別会計歳入歳出決算額

### (1) 歳入

区 分	平成29年度		平成30年度		令和元年度	
	決算額	構成比	決算額	構成比	決算額	構成比
	千円	%	千円	%	千円	%
歳入総額	944,661	100.0	949,779	100.0	971,806	100.0
分担金及び負担金	18,607	2.0	17,303	1.8	29,362	3.0
使用料及び手数料	270,259	28.6	268,671	28.3	284,629	29.3
国庫支出金	95,500	10.1	80,000	8.4	75,000	7.7
繰入金	390,226	41.3	375,147	39.5	296,159	30.5
繰越金	10,347	1.1	13,456	1.4	5,567	0.6
諸収入	8,722	0.9	16,702	1.8	11,089	1.1
町 債	151,000	16.0	178,500	18.8	270,000	27.8

区 分	令和2年度		令和3年度	
	決算額	構成比	決算額	構成比
	千円	%	千円	%
歳入総額	910,204	100.0	910,263	100.0
分担金及び負担金	10,846	1.2	4,341	0.5
使用料及び手数料	303,520	33.3	300,011	33.0
国庫支出金	50,000	5.5	47,500	5.2
繰入金	297,183	32.7	300,031	33.0
繰越金	11,917	1.3	21,786	2.4
諸収入	3,138	0.3	4,994	0.5
町 債	233,600	25.7	231,600	25.4

資料：下水道課

### (2) 歳出

区 分	平成29年度		平成30年度		令和元年度	
	決算額	構成比	決算額	構成比	決算額	構成比
	千円	%	千円	%	千円	%
歳出総額	931,205	100.0	944,212	100.0	959,889	100.0
総務費	194,594	20.9	190,265	20.1	197,299	20.6
事業費	205,487	22.1	212,192	22.5	213,770	22.3
公共下水道事業費	204,674	22.0	212,025	22.5	213,339	22.2
流域下水道事業費	813	0.1	167	0.0	431	0.0
公債費	531,124	57.0	541,755	57.4	548,820	57.2
予備費	-	-	-	-	-	-

区 分	令和2年度		令和3年度	
	決算額	構成比	決算額	構成比
	千円	%	千円	%
歳出総額	888,418	100.0	893,921	100.0
総務費	187,737	21.1	233,111	26.1
事業費	149,685	16.9	117,139	13.1
公共下水道事業費	149,127	16.8	116,697	13.1
流域下水道事業費	558	0.1	442	0.0
公債費	550,996	62.0	543,671	60.8
予備費	-	-	-	-

資料：下水道課

## 7. 町税収入

年 別	総 額			個人町民税			法人町民税		
	収入済額	伸び率	構成比	収入済額	伸び率	構成比	収入済額	伸び率	構成比
平成	千円	%	%	千円	%	%	千円	%	%
29年度	4,305,273	20.3	100.0	2,536,683	41.4	58.9	83,438	△ 10.6	1.9
30年度	3,480,587	△ 19.2	100.0	1,760,616	△ 30.6	50.6	88,031	5.5	2.5
令和 元年度	3,715,431	6.7	100.0	1,997,392	13.4	53.8	85,607	△ 2.8	2.3
2年度	3,467,086	△ 6.7	100.0	1,773,253	△ 11.2	51.1	74,581	△ 12.9	2.2
3年度	3,371,358	△ 2.8	100.0	1,727,997	△ 2.6	51.3	71,393	△ 4.3	2.1

年 別	固定資産税			軽自動車税			町たばこ税		
	収入済額	伸び率	構成比	収入済額	伸び率	構成比	収入済額	伸び率	構成比
平成	千円	%	%	千円	%	%	千円	%	%
29年度	1,512,291	0.0	35.1	44,514	5.2	1.0	128,347	△ 6.6	3.0
30年度	1,457,348	△ 3.6	41.9	46,203	3.8	1.3	128,389	0.0	3.7
令和 元年度	1,454,947	△ 0.2	39.2	48,987	6.0	1.3	128,498	0.1	3.5
2年度	1,444,802	△ 0.7	41.7	51,608	5.4	1.5	122,842	△ 4.4	3.5
3年度	1,389,640	△ 3.8	41.2	54,063	4.8	1.6	128,265	4.4	3.8

資料：戸籍税務課

## 8. 個人町民税所得区分別状況

年 別	総 数		給与所得者		営業所得者	
	人 員	総所得額	人 員	総所得額	人 員	総所得額
平成	人	千円	人	千円	人	千円
30年	13,375	44,560,524	9,611	35,393,690	393	1,467,951
令和 元年	13,529	45,088,930	9,705	35,698,782	414	1,461,209
2年	13,542	45,019,049	9,716	35,685,029	436	1,647,259
3年	13,499	45,744,851	9,694	35,707,912	429	1,619,754
4年	13,604	46,471,249	9,729	36,304,627	462	1,927,675

年 別	農業所得者		その他所得者		分離譲渡所得者	
	人 員	総所得額	人 員	総所得額	人 員	総所得額
平成	人	千円	人	千円	人	千円
30年	5	17,891	3,144	6,614,537	222	1,066,455
令和 元年	6	26,682	3,170	6,660,926	234	1,241,331
2年	8	26,755	3,149	6,491,435	233	1,168,571
3年	6	12,936	3,126	6,775,586	244	1,628,663
4年	8	27,275	3,143	6,791,206	262	1,420,466

資料：戸籍税務課(各年7月1日現在)

## 9. 個人町民税課税標準段階別状況

(1) 令和3年7月1日現在

区分	総数		給与所得者		営業所得	
	人員	総所得額	人員	総所得額	人員	総所得額
	人	千円	人	千円	人	千円
総数	13,499	45,744,851	9,694	35,707,912	429	1,619,754
～10万円	530	382,758	323	209,912	23	16,410
～100万円	4,513	6,759,550	2,499	3,680,070	134	215,070
～200万円	3,760	9,711,935	2,820	7,377,400	102	269,779
～300万円	1,982	7,685,596	1,692	6,613,316	68	254,652
～400万円	1,065	5,545,590	940	4,936,403	35	178,366
～550万円	839	5,597,438	754	5,081,428	25	151,413
～700万円	323	2,696,176	284	2,385,776	14	114,257
～1,000万円	282	2,966,305	235	2,479,720	13	135,445
1000万円超	205	4,399,503	147	2,943,887	15	284,362

区分	農業所得者		その他所得者		分離譲渡所得者	
	人員	総所得額	人員	総所得額	人員	総所得額
	人	千円	人	千円	人	千円
総数	6	12,936	3,126	6,775,586	244	1,628,663
～10万円	-	-	156	150,865	28	5,571
～100万円	3	3,817	1,835	2,792,168	42	68,425
～200万円	3	9,119	776	1,896,575	59	159,062
～300万円	-	-	195	718,449	27	99,179
～400万円	-	-	72	341,931	18	88,890
～550万円	-	-	40	233,553	20	131,044
～700万円	-	-	18	138,788	7	57,355
～1,000万円	-	-	18	175,867	16	175,273
1000万円超	-	-	16	327,390	27	843,864

(2) 令和4年7月1日現在

区分	総数		給与所得者		営業所得	
	人員	総所得額	人員	総所得額	人員	総所得額
	人	千円	人	千円	人	千円
総数	13,604	46,471,249	9,729	36,304,627	462	1,927,675
～10万円	524	358,723	305	186,593	17	15,883
～100万円	4,467	6,618,536	2,454	3,584,019	130	213,802
～200万円	3,761	9,690,519	2,779	7,257,999	111	290,787
～300万円	2,001	7,758,565	1,726	6,727,744	62	243,720
～400万円	1,108	5,703,364	989	5,131,121	38	190,852
～550万円	878	5,818,045	783	5,231,307	33	201,940
～700万円	345	2,874,606	299	2,523,201	20	146,700
～1,000万円	301	3,147,272	238	2,529,911	35	346,731
1000万円超	219	4,501,619	156	3,132,732	16	277,260

区分	農業所得者		その他所得者		分離譲渡所得者	
	人員	総所得額	人員	総所得額	人員	総所得額
	人	千円	人	千円	人	千円
総数	8	27,275	3,143	6,791,206	262	1,420,466
～10万円	1	467	149	133,650	52	22,130
～100万円	3	4,259	1,832	2,741,225	48	75,231
～200万円	2	5,743	823	2,010,490	46	125,500
～300万円	1	3,708	184	673,722	28	109,671
～400万円	-	-	64	298,818	17	82,573
～550万円	-	-	40	236,658	22	148,140
～700万円	-	-	14	102,516	12	102,189
～1,000万円	-	-	18	170,216	10	100,414
1000万円超	1	13,098	19	423,911	27	654,618

資料：戸籍税務課

10. 固定資産税(家屋)課税状況

区 分		木 造		
		総 数	免点未満	免点以上
棟 数	棟	9,474	203	9,271
床面積	m <sup>2</sup>	1,054,729	8,074	1,046,655
決定価格	千円	27,236,632	14,200	27,222,432

区 分		非木造		
		総 数	免点未満	免点以上
棟 数	棟	2,594	16	2,578
床面積	m <sup>2</sup>	404,208	466	403,742
決定価格	千円	14,195,769	1,771	14,193,998

区 分		計		
		総 数	免点未満	免点以上
棟 数	棟	12,068	219	11,849
床面積	m <sup>2</sup>	1,458,937	8,540	1,450,397
決定価格	千円	41,432,401	15,971	41,416,430

資料：戸籍税務課(令和3年1月1日現在)

11. 町有財産

年 別	土 地					
	行政財産					普通財産
	本庁舎	その他行政機関		公用財産		その他
消防施設		その他	学 校	その他		
平成	m <sup>2</sup>	m <sup>2</sup>	m <sup>2</sup>	m <sup>2</sup>	m <sup>2</sup>	m <sup>2</sup>
29年度	2,984	2,151	16,942	91,053	300,590	66,107
30年度	2,984	2,151	16,942	91,053	300,277	67,079
令和元年度	2,984	2,151	16,942	91,053	300,277	67,079
2年度	2,984	2,151	16,942	91,053	300,294	68,215
3年度	2,984	2,151	16,942	91,053	300,294	68,215

年 別	建 物					
	行政財産					普通財産
	本庁舎	その他 行政機関		公用財産		その他
消防施設		その他	学 校	その他		
平成	m <sup>2</sup>	m <sup>2</sup>	m <sup>2</sup>	m <sup>2</sup>	m <sup>2</sup>	m <sup>2</sup>
29年度	3,207	1,779	5,879	34,884	24,122	337
30年度	3,207	1,779	5,879	34,884	23,433	337
令和元年度	3,207	1,779	5,879	34,884	23,433	337
2年度	3,207	1,779	5,879	34,884	23,433	337
3年度	3,207	1,779	5,879	34,884	23,433	337

出資による権利	有価証券
千円	千円
27,452	12,380
27,452	12,380
27,452	12,380
27,452	12,380
27,452	12,380

資料：財務課  
(注)延床面積

## 12. 町債の現在高

### (1) 借入先別

区 分	平成29年度	平成30年度	令和元年度
	千円	千円	千円
総 額	13,050,224	12,799,076	13,066,874
政府資金(財政融資資金)	5,876,655	5,615,132	5,456,625
政府資金(旧郵政公社)	2,563,505	2,354,770	2,142,828
神奈川県	198,615	167,719	80,244
金融機構	2,785,175	3,108,478	3,921,681
振興協会	1,080,231	1,018,709	939,139
その他金融機関	546,043	534,268	526,357

区 分	令和2年度	令和3年度
	千円	千円
総 額	12,743,551	12,349,702
政府資金(財政融資資金)	5,169,665	4,853,457
政府資金(旧郵政公社)	1,927,612	1,709,049
神奈川県	67,789	55,149
金融機構	4,237,414	4,481,974
振興協会	826,264	741,464
その他金融機関	514,807	508,609

資料：財務課

### (2) 目的別

区 分	平成29年度	平成30年度	令和元年度
	千円	千円	千円
総 額	13,050,224	12,799,076	13,066,874
厚生福祉	52,365	46,670	40,892
衛 生	549,657	608,386	1,120,456
道 路	62,325	61,200	107,275
公 園	1,012,667	939,931	866,154
学 校	332,898	303,048	486,889
生涯学習センター	173,774	85,104	23,445
学校給食センター	507,578	469,156	430,209
その他	4,492,233	4,665,985	4,544,567
下水道	5,866,727	5,619,596	5,446,987

区 分	令和2年度	令和3年度
	千円	千円
総 額	12,743,551	12,349,702
厚生福祉	35,029	29,081
衛 生	1,087,807	1,038,067
道 路	104,977	107,859
公 園	791,319	715,412
学 校	472,214	440,812
生涯学習センター	0	0
学校給食センター	390,729	350,707
その他	4,635,766	4,668,050
下水道	5,225,710	4,999,714

資料：財務課

## 11) 選挙・議会・行政

### 1. 投票区別登録者数

区分	投票所	計(人)	男(人)	女(人)
第1投票区	生涯学習センターラディアン	3,839	1,868	1,971
第2投票区	二宮中学校体育館	3,045	1,425	1,620
第3投票区	町立体育館	3,915	1,910	2,005
第4投票区	山西防災コミュニティセンター	1,977	960	1,017
第5投票区	一色小学校体育館	2,167	1,015	1,152
第6投票区	百合が丘児童館	3,635	1,787	1,848
第7投票区	中里防災コミュニティセンター	2,884	1,388	1,496
第8投票区	富士見が丘児童館	3,201	1,536	1,665
総数		24,663	11,889	12,774

資料：選挙管理委員会(令和4年12月1日現在)

### 2. 選挙の状況

選挙種別	執行年月日	有権者数(人)			投票者数(人)			投票率(%)		
		総数	男	女	総数	男	女	総数	男	女
参議院議員選挙	平成25年7月21日	25,033	12,087	12,946	14,630	7,219	7,411	58.44	59.73	57.25
町農業委員会委員選挙	平成26年7月6日	-	-	-	-	-	-	-	-	-
町長選挙	平成26年11月16日	24,557	11,809	12,748	14,927	6,985	7,942	60.79	59.15	62.30
町議会議員選挙	平成26年11月16日	24,557	11,809	12,748	14,926	6,984	7,942	60.78	59.14	62.30
衆議院議員選挙	平成26年12月14日	24,774	11,922	12,852	14,082	6,968	7,114	56.84	58.45	55.35
県知事選挙	平成27年4月12日	24,544	11,807	12,737	11,322	5,529	5,793	46.13	46.83	45.48
県議会議員選挙	平成27年4月12日	24,543	11,806	12,737	11,273	5,500	5,773	45.93	46.59	45.32
参議院議員選挙	平成28年7月10日	25,168	12,125	13,043	15,075	7,362	7,713	59.90	60.72	59.14
衆議院議員選挙	平成29年10月22日	24,998	12,056	12,942	14,482	7,107	7,375	57.93	58.95	56.99
町長選挙	平成30年11月18日	24,690	11,890	12,800	14,058	6,629	7,429	56.94	55.75	58.04
町議会議員選挙	平成30年11月18日	24,690	11,890	12,800	14,058	6,629	7,429	56.94	55.75	58.04
県知事選挙	平成31年4月7日	24,538	11,804	12,734	7,936	3,844	4,092	32.34	32.57	32.13
県議会議員選挙	平成31年4月7日	-	-	-	-	-	-	-	-	-
参議院議員選挙	令和元年7月21日	24,825	11,934	12,891	12,814	6,341	6,473	51.62	53.13	50.21
衆議院議員選挙	令和3年10月31日	24,475	11,757	12,718	15,416	7,437	7,979	62.99	63.26	62.74
参議院議員選挙	令和4年7月10日	24,425	11,743	12,682	14,204	6,864	7,340	58.15	58.45	57.88
町長選挙	令和4年11月20日	24,125	11,593	12,532	12,815	6,032	6,783	53.12	52.03	54.13
町議会議員選挙	令和4年11月20日	24,125	11,593	12,532	12,816	6,033	6,783	53.12	52.04	54.13

資料：選挙管理委員会(令和5年1月1日現在)

(注) 平成26年7月6日執行の町農業委員会委員選挙は無投票

(注) 平成27年6月より選挙権年齢が満20歳以上から満18歳以上に引き下げ

(注) 平成31年4月7日執行の県議会議員選挙は無投票

### 3. 町議会の開催状況

年 別	本会議		常任委員会			特別委員会			その他		
	定例会	臨時会	議会運営委員会	総務建設経済常任委員会	教育福祉常任委員会	予算審査特別委員会	決算審査特別委員会	二宮町役場新庁舎建設特別委員会	議会だより編集委員会	議会基本条例推進委員会	議会全員協議会
平成	回	回	回	回	回	回	回	回	回	回	回
30年	18	1	15	7	7	5	4	-	7	4	17
令和元年	18	1	12	10	7	5	4	6	9	2	14
2年	19	3	12	7	7	5	4	-	8	3	14
3年	18	1	13	6	7	5	4	-	8	3	11
4年	19	4	16	6	6	5	4	-	8	2	11

資料：議会事務局

### 4. 職員数

年 別	総数	町長事務部局	議会事務局	教育委員会事務局	選挙管理委員会事務局	監査委員事務局	農業委員会事務局	消 防
平成	人	人	人	人	人	人	人	人
30年	228	146 (2)	3	26 (1)	2	1 [2]	1 [2]	46
31年	228	144 (2)	3	28 (1)	2	1 [2]	1 [2]	46
令和2年	225	144 (2)	3	26 (1)	2	1 [2]	1 [2]	45
3年	222	144 (2)	3	22 (1)	2	1 [2]	1 [2]	46
4年	228	147 (2)	3	24 (1)	2	1 [2]	1 [2]	47

資料：総務課(各年4月1日現在)

(注) ( )は特別職数(町長・副町長・教育長)

[ ]は兼務の職員数

## 5. 町内施設一覧

### (1) 町施設

No.	施設	所在地	電話
1	二宮町役場	二宮961	71-3311(代表)
2	二宮町教育委員会	二宮961	75-9261
3	生涯学習センター ラディアン	二宮1240-10	72-6911
4	図書館	二宮1240-10(ラディアン内)	72-6913
5	ふたみ記念館	山西1953-1	70-3210
6	保健センター	二宮1410	71-7100
7	二宮町地域包括支援センター なのはな	二宮961(役場内)	71-7085
8	環境衛生センター桜美園	中里207-1	72-3738
9	ごみ積替施設	二宮1670-1	-
10	ウッドチップセンター	緑が丘1-12-2	-
11	学校給食センター	緑が丘1-12-1	71-3488
12	町民サービスプラザ	百合が丘2-2-1	70-3161
13	子育てサロン(中里)	中里736-5	71-5479
14	子育てサロン(栄通り)	二宮832-17	71-1120
15	町民活動サポートセンター	二宮961(町民センター内)	71-0141
16	町民センター	二宮961	71-0141
17	武道館	二宮961-25	71-3311
18	町立体育館	山西218-10	71-9981
19	町民運動場	山西2023-1	71-8032
20	町民温水プール	中里308	72-6030
21	袖が浦プール(休止中)	二宮92	-
22	山西プール	山西2033-1	-
23	二宮町消防本部(署)	中里711-1	72-0015

### (2) 公園

No.	施設	所在地	電話
1	吾妻山公園管理事務所	山西1093	72-3611
2	二宮せせらぎ公園管理事務所	一色345	72-6112
3	二宮果樹公園管理事務所	二宮1196	72-1203

### (3) 駐車場

No.	施設	所在地	電話
1	駅北口自転車駐車場	二宮833-8	71-2819
2	駅南口自転車駐車場	二宮833-1	73-4494

### (4) 学校等

No.	施設	所在地	電話
1	二宮小学校	二宮872-1	71-0157
2	一色小学校	百合が丘2-7	71-1543
3	山西小学校	山西1401	72-3777
4	二宮中学校	二宮54-2	71-0269
5	二宮西中学校	川匂323	71-3116
6	県立二宮高等学校	一色1363	71-3215

### (5) 保育園・幼稚園・学童保育所

No.	施設	所在地	電話
1	二宮保育園	二宮1049-6	72-2350
2	梅花保育園	二宮1341	73-1312
3	みちる愛児園	富士見が丘2-19-8	73-2969
4	みちる愛児園中里ナーサリー	中里737-1	71-5328
5	みちる愛児園駅前ナーサリー	二宮823-8	73-3331
6	町立百合が丘保育園	百合が丘3-63	71-9657
7	二宮めぐみ幼稚園	二宮92	71-0570
8	海の星幼稚園	二宮88	73-1513
9	二宮育美幼稚園	百合が丘2-2-2	71-0350
10	二宮みどり幼稚園	山西1577	72-1990
11	梅の木幼稚園	一色724	73-2525
12	二宮学童保育所	二宮872-1(二宮小学校内)	72-1710
13	一色学童保育所	百合が丘2-7(一色小学校内)	72-1327
14	山西学童保育所	山西1401(山西小学校内)	72-0611



15	中里キッズクラブ	中里736-5	75-8815
----	----------	---------	---------

(6) 児童館

No.	施設	所在地	電話
1	上町児童館	二宮146-6	-
2	越地児童館	山西759	-
3	茶屋児童館	山西448-10	-
4	下町児童館	二宮373-9	-
5	百合が丘児童館	百合が丘3-2-1	72-3617
6	富士見が丘児童館	富士見が丘1-27-23	-
7	釜野児童館	山西1574-1	-
8	松根児童館	松根10-18	-

(7) 老人憩の家

No.	施設	所在地	電話
1	下町老人憩の家	二宮473-1	-
2	茶屋老人憩の家	川匂71	-
3	中里老人憩の家	中里903-3	-
4	梅沢老人憩の家	山西102-1	-
5	入川匂老人憩の家	川匂309	-
6	富士見が丘老人憩の家(休止中)	富士見が丘2-15	-
7	百合が丘老人憩の家	百合が丘2-29-6	-
8	元町老人憩の家	二宮1138-1	-

(8) 地域集会施設

No.	施設	所在地	電話
1	一色公民館	一色1036	72-5416
2	百合が丘公会堂	百合が丘1-101-1	-
3	中里西公会堂	中里2-18-13	-
4	中町公会堂	二宮227	-
5	中里団地集会所	中里882	-
6	山西防災コミュニティーセンター	川匂71-3	73-3971
7	緑が丘防災コミュニティーセンター	緑が丘3-29-2	73-3934
8	富士見が丘防災コミュニティーセンター	富士見が丘3-1-2	72-4970
9	元町北防災コミュニティーセンター	二宮1428	71-3814
10	中里防災コミュニティーセンター	中里897	70-1539
11	一色防災コミュニティーセンター	一色1113-1	71-4460

(9) 警察

No.	施設	所在地	電話
1	大磯警察署 二宮駅前交番	二宮833-7	72-0110 (大磯警察署)
2	大磯警察署 一色駐在所	百合が丘2-3-12	
3	大磯警察署 元町駐在所	二宮1315-13	
4	大磯警察署 山西駐在所	山西640-8	

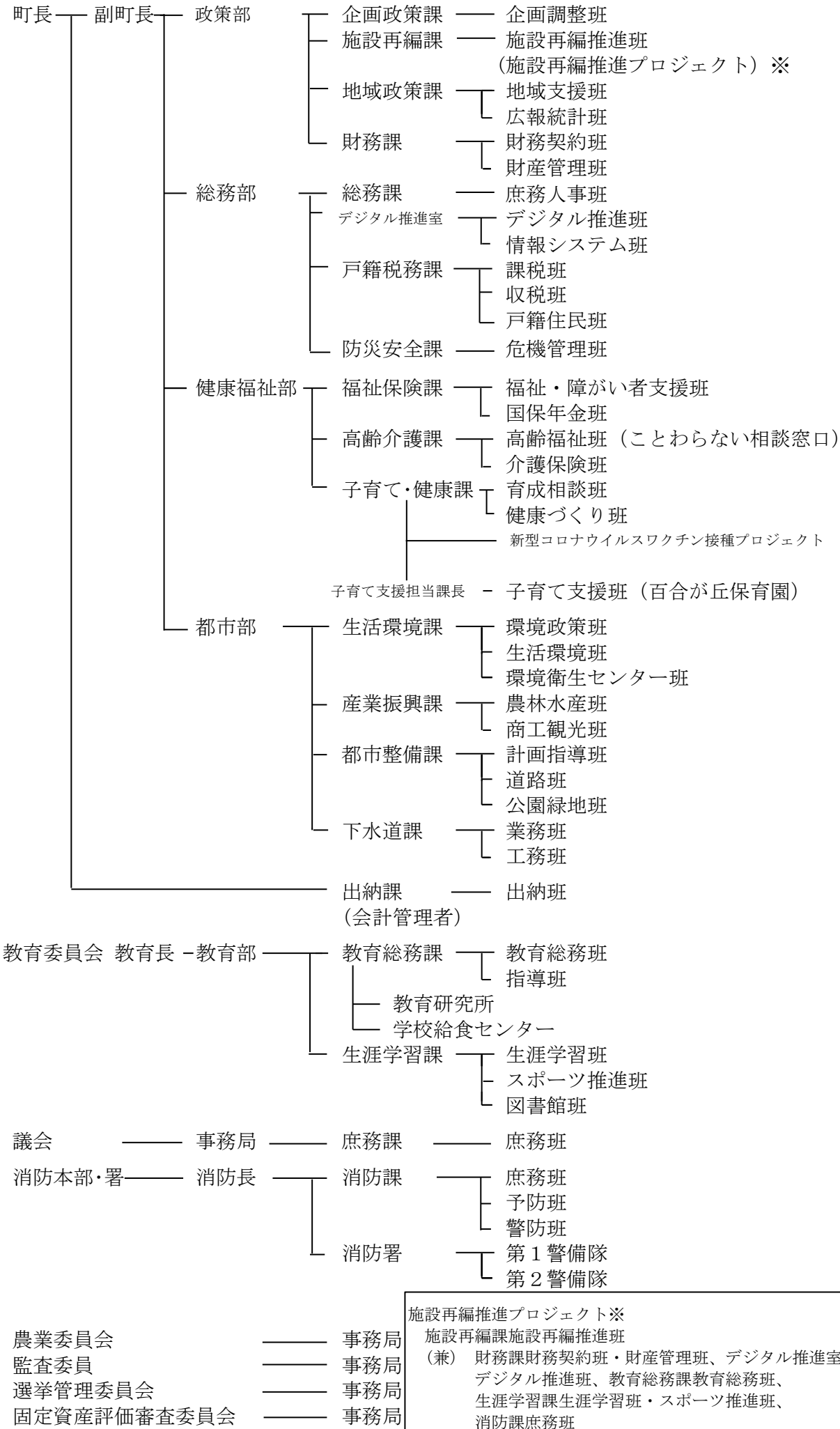
(10) その他

No.	施設	所在地	電話
1	二宮郵便局	二宮400-8	0570-943-373
2	二宮町観光協会	二宮961(町民センター内)	73-1208
3	二宮町商工会	二宮1156-4	71-1082
4	二宮町商店連合協同組合	二宮1156-4(二宮町商工会館内)	71-9966

(令和5年3月1日現在)

## 6. 行政組織図

〔町部局：4部15課1室1担当課31班2プロジェクト〕



資料：企画政策課(令和4年4月1日現在)