

二宮町統計書

(令和5年版)

二宮町

はじめに

令和5年版統計書を刊行いたします。

本書は二宮町の地勢、人口、産業、民生、教育、財政などの各分野にわたる基本的な統計資料を総合的に収録し、町勢の現況と推移発展の姿を明らかにしています。

また、この町を大切に思う皆様と一緒に、持続性のある町としてさらに発展していくよう、着実に歩みを進めるための基礎資料として、毎年発行しているものです。

編集にあたっては、町民の皆様にとって、身近な利用しやすい資料の整理に留意し、内容の充実に努めていますが、今後も各方面からのご指導のもとに、よりよい統計書となるよう努めてまいりたいと存じます。

最後に、本書の刊行にあたり、貴重な資料の提供をはじめ、格別のご協力をいただきました各関係機関の皆様に対し、厚く御礼申し上げるとともに、住みよいまちづくりの推進のため、今後ともなお一層のご支援とご指導を賜りますよう心よりお願い申し上げます。

令和6年3月

二宮町長 村田 邦子

町章



町章のいわれ

二宮町の『二宮』を図案化したもので、飛躍する町民のなごやかな思いをその翼と円の形が象徴しています。

町民憲章

わたくしたちは、美しい自然に恵まれた「長寿の里」二宮の町民であることに誇りと責任をもって、より明るく豊かな町づくりのために町民憲章を定めます。

- 一. 郷土を愛し、自然をいかすきれいな二宮町をつくりましょう。
- 一. ふれあいを深め、ことばをかけあうさわやかな二宮町をつくりましょう。
- 一. きまりを守り、良習をはぐくむ住みよい二宮町をつくりましょう。
- 一. 幸せを願い、健やかな明るい二宮町をつくりましょう。
- 一. 教養を高め、文化のかおる豊かな二宮町をつくりましょう。

町の木・町の花・町の鳥



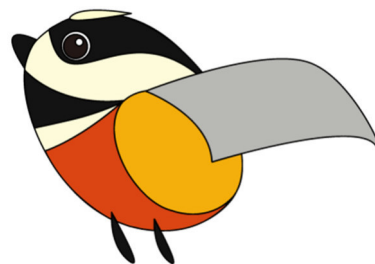
町の木『つばき』

古くから武士や高貴な身分の人々にめでられ、品種も多くさし木などで簡単に増やせます。町の中にも多く親しみの深い木です。



町の花『カンナ』

明治の末に渡来した花で、生命力が強く、赤や黄と色も鮮やかです。他の花の少なくなった頃に咲きだして町の中を明るくします。



町の鳥『ヤマガラ』

常緑広葉樹林を好み、人懐っこく親しみやすい鳥で、町が目指す自然豊かな心のふるさと「里山」のシンボルにふさわしい鳥です。

ご利用上の注意

1. 本書は、二宮町の町政全般にわたり、基本的な統計資料を収録したものです。
2. 資料は、各官公庁、団体、企業や庁内各課から提供された最新資料のほか、各種統計調査を収録しました。
3. 資料の提供元は各表の下部に明記しました。
4. 各統計表の年次表記は、「何年」とあるものは暦年（1月～12月）、「何年度」とあるものは会計年度（4月～翌年3月）における事実を示します。なお、調査時点があるものは表下部に（〇〇年〇月〇日現在）と示しました。
5. 統計表の数値は、単位未満は四捨五入を原則としました。したがって一部の項目は、内訳と計が一致しない場合があります。
6. 統計表中の符号の用法は次のとおりです。
 - 「 0 」 ……該当数値を四捨五入した結果、単位に満たなかったもの
 - 「 — 」 ……該当数値のないもの
 - 「 … 」 ……該当数値が不詳であるもの
 - 「 x 」 ……該当数値はあるが、公表を差し控えたもの
 - 「 △ 」 ……減少したもの

目 次

1) 歴史・土地・気象

1. 歴史	1
2. 位置、地勢、気候、風土	2
3. 位置と広がり	3
4. 地区別地図	3
5. 地目別土地面積	4
6. 市街化区域、市街化調整区域面積	4
7. 用途地域別面積	4
8. 気象概要	5

2) 人口・世帯

1. 人口	6
2. 年齢、男女別人口	7
3. 大字別人口	8
4. 年齢別人口	9
5. 人口の年齢別構成	10
6. 戸籍届出件数(本籍二宮町分)	10
7. 人口の自然動態、社会動態	11
8. 配偶関係別人口	12
9. 外国人住民の状況	12
10. 世帯の家族類型別一般世帯数、 世帯人員数	13～14
11. 施設等種類別世帯数、世帯人員数	15
12. 住居種類別世帯数、世帯人員数	15
13. 流入・流出人口(15歳以上)	16
14. 人口移動	17
15. 労働力人口(15歳以上)	17
16. 産業大分類別・従業上の地位別 就業者数(15歳以上)	18
17. 産業大分類別・年齢別(5歳階級) 就業者数(15歳以上)	19

3) 産業

1. 産業大分類別事業所数、従業者数	20
2. 大字別事業所数、従業者数	21
3. 経営組織別・従業者規模別事業所数	22
4. 産業大分類別民営事業所売上金額等	23
5. 製造業事業所数等 (従業者4人以上の事業所)	23
6. 製造業の事業所数・従業者数	24
7. 農林業経営体数	25
8. 経営耕地の状況	25
9. 農業集落別経営耕地面積等	26
10. 経営主年齢階層別の経営体数	27
11. 従事日数別農業従業者数	27
12. 経営耕地面積規模別経営体数	27
13. 農産物販売金額規模別経営体数	27
14. 果樹栽培農家数(販売農家)	28
15. 農地転用状況	28
16. 漁業経営体と漁船隻数	28
17. 主な漁業種類別経営体数	28

4) 暮らし・観光

1. 町の施設利用状況	29
2. ホームページ等アクセス数	29
3. 都市ガス需要状況	29
4. 水道普及率と給水状況	30
5. たばこ消費状況	30
6. 酒類販売数量	30
7. JR二宮駅乗降客数	31
8. 加入電話施設数等	31
9. 自動車保有台数	31
10. 軽自動車・原動機付自転車等保有台数	31
11. バス路線の概況	32
12. 観光客数の概況	33

5) 福祉

1. 民生委員・児童委員数	34
2. 共同募金の実績	34
3. 心配ごと相談の状況	35
4. ことわらない相談窓口の状況	35
5. 保育所の概況	36
6. 保育園給付費の概況	36
7. 児童扶養手当受給者	36
8. 生活保護の状況	37
9. 障がい別対象者数	37
10. 高齢者人口	37
11. 敬老祝金品贈呈該当者数	38
12. 国民年金加入状況	38
13. 拠出年金支給状況	38
14. 国民健康保険加入状況	39
15. 国民健康保険税の状況(現年度分)	39
16. 国民健康保険の保険給付状況	39
17. 後期高齢者医療加入状況	39
18. 介護予防事業実施状況	39
19. 介護保険サービス給付状況	40
20. 要介護認定者数	40

6) 保健・衛生

1. 病院・診療所数	41
2. 主要死因別死亡者数	41
3. 予防接種実施状況	42
4. 献血実施状況	42
5. 保健指導実施状況	43
6. 特定健康診査・健康診査受診者数	43
7. がん検診受診者数	44
8. 乳幼児健康診査受診者数	44
9. し尿収集状況	44
10. じん芥収集状況	45

7) 治安・公害

1. 犯罪別発生件数	46
------------	----

2. 青少年犯罪検挙人員状況	46
3. 交通事故発生件数	47
4. 防犯灯及び街路灯設置状況	47
5. 消防職員数	47
6. 消防団数と団員数	47
7. 火災発生状況	48
8. 出火原因別火災発生状況	48
9. 救急車出動状況	48
10. 事故別・年齢・傷害区分別搬送人員	49
11. 救助出動状況	49
12. 発生原因別公害苦情件数	50
13. 公害苦情受付件数	50
14. 発令月別光化学スモッグ注意報 発生件数	50

8) 教育・文化

1. 学校の総覧	51
2. 学校施設状況	51
3. 小中学校別教員と児童生徒数	51
4. 幼稚園の概況	52
5. 小学校の概況	52
6. 中学校の概況	53
7. 高等学校の概況	54
8. 中学校の進路別卒業生数	54
9. 中学校の高等学校等への進学者数	55
10. 図書館蔵書数	56
11. 図書館利用状況	57
12. ふたみ記念館入館状況	57
13. 生涯学習施設利用状況	58～59
14. 文化財指定状況	60

9) 道路・公園

1. 町道の概況	61
2. 県道の概況	61
3. 国道の概況	62
4. 橋りょうの概況	62
5. 公共下水道の普及率	63
6. 都市計画道路	63
7. 都市公園の位置と区域(敷地面積)	64
8. 児童遊園地・子どもの広場の概況	64
9. 地域別建築同意状況	65
10. 業態別建築同意状況	65

10) 財務

1. 会計別歳入歳出決算額	66～67
2. 一般会計歳入歳出決算額	68～69
3. 国民健康保険特別会計 歳入歳出決算額	70～71
4. 後期高齢者医療特別会計 歳入歳出決算額	72
5. 介護保険特別会計歳入歳出決算額	73

6. 下水道事業特別会計 歳入歳出決算額	74
7. 町税収入	75
8. 個人町民税所得区分別状況	75
9. 個人町民税課税標準段階別状況	76
10. 固定資産税(家屋)課税状況	77
11. 町有財産	77
12. 町債の現在高	78

11) 選挙・議会・行政

1. 投票区別登録者数	79
2. 選挙の状況	79
3. 町議会の開催状況	80
4. 職員数	80
5. 町内施設一覧	81～82
6. 行政組織図	83

町のくらし

<p>世帯人員(P. 6)</p>  <p>令和5年10月1日 2.29人/世帯</p>	<p>出生(P. 11)</p>  <p>令和5年中 101人</p>	<p>死亡(P. 11)</p>  <p>令和5年中 396人</p>	<p>婚姻(P. 10)</p>  <p>令和5年中 194件</p>	<p>離婚(P. 10)</p>  <p>令和5年中 50件</p>
<p>転入(P. 11)</p>  <p>令和5年中 1,060人</p>	<p>転出(P. 11)</p>  <p>令和5年中 949人</p>	<p>平均年齢(P. 7)</p>  <p>令和2年10月1日 男・・・50.3歳 女・・・52.9歳</p>	<p>人口密度(P. 6)</p>  <p>令和5年10月1日 2,970人/km²</p>	<p>気温(P. 5)</p>  <p>令和5年中 平均・・・17.1℃</p>
<p>じん芥収集(P. 45)</p>  <p>令和4年度 7,825.156 t</p>	<p>し尿収集(P. 44)</p>  <p>令和4年度 4,730.360k1</p>	<p>診療所数(P. 41)</p>  <p>令和5年3月31日 23カ所</p>	<p>教員(P. 51)</p>  <p>令和5年5月1日 小学校・・・74人 中学校・・・53人</p>	<p>町職員(P. 80)</p>  <p>令和5年4月1日 232人</p>
<p>消防団員(P. 47)</p>  <p>令和5年4月1日 81人</p>	<p>火災(P. 48)</p>  <p>令和4年中 3件</p>	<p>犯罪(P. 46)</p>  <p>令和5年中 99件</p>	<p>交通事故(P. 47)</p>  <p>令和5年中 132件</p>	<p>救急車出動回数(P. 48)</p>  <p>令和4年中 1,615件</p>
<p>自動車(P. 31) (軽自動車を除く)</p>  <p>令和4年度 9,101台</p>	<p>図書(P. 56)</p>  <p>令和5年3月31日 222,548冊</p>	<p>町税収入(P. 75)</p>  <p>令和4年度 3,409,441千円</p>	<p>二宮町のPRキャラクター</p>  <p>ニーノ ミーヤ ©東京ハイジ/二宮町</p>	

1) 歴史・土地・気象

1. 歴史

「にのみや」の誕生から奈良・平安時代

二宮町域には、今から1万数千年前には人が住んでいたという痕跡が発見された場所があります。

二宮町の周辺は地殻変動の激しいところで、土地が隆起を繰り返し、やがて3～4世紀になると、現在とほぼ同じ地形となり、集落の範囲も広がりました。

そして、6～7世紀になると、丘陵の斜面を利用した横穴墓が盛んに造られ、奈良・平安時代には、土器が多数出土するなど、いにしえの人々が生活していた様子が伺えます。

中世の「にのみや」鎌倉幕府との関わり

鎌倉時代の歴史書「吾妻鏡」には、「二宮河勾大明神(川勾神社)」で北条政子の安産祈願が行われたとの記載があります。

また、現在の「塩海橋」に名残がある「塩海」という地名では、鎌倉時代の御家人 二宮太郎朝忠がその地で地頭を務めていたことも記録に残っています。

近世の「にのみや」「^{あい}間の^{しゆく}宿」のにぎわい

1600年代初頭、江戸幕府は街道の整備を進め、東海道の川勾神社の入口付近には、「江戸から十八里(約70キロ)」の一里塚が設けられました。

この周囲は、梅沢の「立場」と呼ばれ、旅籠屋(当時の旅館)や商店でにぎわい、大磯宿と小田原宿の間にある「間の宿」として、旅人の休息の場となり、栄えました。

明治・大正・昭和期の「にのみや」

明治22年には、市町村制が施行され、一色、中里、二宮、山西、川勾の5か村が合併して吾妻村となりました。

明治35年には東海道線二宮駅が開設、同39年には、秦野駅から吾妻村間の道路に軌道が敷かれ、馬車鉄道の運行が開始されるなど、交通網が整備されていきました。

大正2年に動力が馬車から蒸気機関に替わり軽便鉄道となると、秦野からタバコ、落花生、木綿などが大量に運ばれ、二宮駅は中継地点として、活気を帯びました。

昭和10年には町制施行で「二宮町」となり、昭和30年代以降は東京や横浜に通勤可能なベッドタウンとして人口が増加しました。

「にのみや」の今

現在は、より良い住環境の整備が続けられており、穏やかな気候、風土があいまって、住みよい湘南の住宅地として注目されています。

2. 位置、地勢、気候、風土

二宮町は、神奈川県南西部に位置し、東京からの距離は約 70 km です。東は大磯町、北は丹沢連峰を背に中井町、西は中村川をはさんで小田原市、南は「相模湾」に面しています。

町の形状はおおよそ三角形で、中央部を 2 級河川の葛川が流れています。南部は東西の幅 3.3 km、北に進むにしたがって狭くなり、南北は 3.8 km、総面積 9.08 km² です。

町の東西には東海道本線、東海道新幹線、国道 1 号、西湘バイパス、小田原厚木道路、南北には県道秦野二宮線が走り、それぞれ町道と連結し住民の利便に供されています。

気候は温暖で、豊かな自然と新鮮な海の幸山の幸に加え、純朴な風土と素晴らしい生活環境です。



3. 位置と広がり

(1) 二宮町の位置

方位	経度	地名
極東	東経 139° 16′	下町境
極西	東経 139° 13′	台山下中村川境

方位	緯度	地名
極北	北緯 35° 19′	平塚カントリー
極南	北緯 35° 17′	中村川口

(2) 二宮町役場の位置

住所	東経	北緯
二宮町二宮 961	139° 15′ 19″	35° 17′ 58″

(3) 二宮町の広がり

	東西	南北
距離(km)	3.3 km	3.8 km

資料：地域政策課（国土地理院）

4. 地区別地図



5. 地目別土地面積

年 別	総面積	田	畑	宅 地	山 林	雑種地	その他
	km ²	km ²	km ²	km ²	km ²	km ²	km ²
令和元年	9.08	0.14	1.72	2.87	1.54	0.98	1.83
2年	9.08	0.14	1.72	2.87	1.54	0.98	1.83
3年	9.08	0.13	1.72	2.88	1.54	0.98	1.83
4年	9.08	0.13	1.72	2.88	1.54	0.98	1.83
5年	9.08	0.13	1.71	2.89	1.54	0.97	1.84

資料：戸籍税務課(土地概要調書(各年1月1日現在))

(注)雑種地には、ゴルフ場用地、鉄軌道用地、その他雑種地を含む

6. 市街化区域、市街化調整区域面積

区 分	面 積	構成比
	ha	%
総 数	908	100.0
市街化区域	434	47.8
市街化調整区域	474	52.2

資料：都市整備課(令和5年4月1日現在)

7. 用途地域別面積

区 分	面 積	構成比
	ha	%
総 数	434	100.0
第一種低層住居専用地域	134.6	31.0
第一種中高層住居専用地域	110.0	25.3
第二種中高層住居専用地域	1.5	0.3
第一種住居地域	152.0	35.0
第二種住居地域	3.5	0.8
近隣商業地域	24.0	5.5
準工業地域	2.4	0.6
工業専用地域	6.1	1.4

資料：都市整備課(令和5年4月1日現在)

8. 気象概要

(1) 気温・湿度・降雨量等

年 別	気温			湿度			風速・風向			気圧(標高31m)			降雨日数	降雨量
	最高	最低	平均	最高	最低	平均	最大	平均	最多風向	最高	最低	平均		
令和	℃	℃	℃	%	%	%	m/s	m/s		hPa	hPa	hPa	日	mm
元年	36.0	-2.9	16.4	98.6	9.1	76.1	29.5	1.2	南東	1,031	958	1,011	122	1,816.5
2年	36.0	-2.2	16.6	98.6	11.3	78.6	19.4	1.2	南東	1,034	983	1,011	120	1,559.5
3年	36.0	-3.6	16.4	98.8	13.3	75.7	22.5	1.2	西	1,033	979	1,012	110	1,837.0
4年	36.4	-4.2	16.2	98.6	7.2	70.3	17.5	1.1	南東	1,029	985	1,011	122	1,661.5
5年	36.8	-5.5	17.1	99.1	10.2	72.0	18.6	1.1	南東	1,030	988	1,011	93	1,396.0
1月	16.0	-5.5	5.4	97.5	10.2	59.1	14.7	1.0	西南西	1,023	988	1,013	4	7.5
2月	19.2	-1.6	7.2	96.9	10.2	57.8	15.8	1.4	北東	1,030	997	1,016	5	35.5
3月	23.9	3.2	12.6	98.0	23.0	70.0	14.2	1.2	南東	1,026	997	1,016	13	153.0
4月	25.5	5.5	16.0	98.0	18.8	64.2	14.8	1.4	南東	1,023	989	1,011	5	97.0
5月	29.9	8.4	18.4	98.3	22.7	74.9	17.4	1.3	南東	1,024	995	1,011	12	181.0
6月	33.1	13.9	22.5	98.8	42.5	83.9	15.3	0.8	南東	1,013	993	1,006	13	329.5
7月	36.8	20.4	27.5	98.6	45.5	78.0	13.8	1.1	南東	1,016	997	1,007	4	47.0
8月	36.6	22.3	28.2	98.8	36.3	84.2	13.4	1.0	南東	1,015	1,000	1,007	12	194.5
9月	34.5	17.4	26.2	98.8	43.0	82.4	18.6	0.9	南東	1,018	1,001	1,009	10	131.5
10月	30.8	9.0	18.3	98.8	25.8	74.3	13.0	1.0	西南西	1,023	993	1,011	6	135.0
11月	26.8	3.6	14.1	98.6	19.7	70.7	16.2	1.1	西南西	1,025	994	1,013	4	47.5
12月	25.8	-0.6	9.0	99.1	22.5	64.3	14.1	1.1	西南西	1,027	998	1,015	5	37.0

資料：消防署

(2) 平均気温・降雨量の推移



2) 人口・世帯

1. 人口

(1) 世帯・人口数

年 別	世 帯		人 口				女100とした 男の数	1世帯当たり 人員	人口密度 (1km ² あたり)
	世帯数	増加率	総数	増加率	男	女			
	世帯	%	人	%	人	人	人	人	人
明治30年	770	-	5,432	-	2,687	2,745	97.9	7.05	606
明治35年	820	6.49	6,172	13.62	3,052	3,120	97.8	7.53	689
40年	864	5.37	6,644	7.65	3,392	3,252	104.3	7.69	742
大正元年	937	8.45	6,944	4.52	3,542	3,402	104.1	7.41	775
5年	1,065	13.66	7,375	6.21	3,726	3,649	102.1	6.92	823
14年	1,442	35.40	7,679	4.12	3,952	3,727	106.0	5.33	857
昭和 5年	1,504	4.30	7,960	3.66	4,066	3,894	104.4	5.29	888
10年	1,594	5.98	8,248	3.62	4,111	4,137	99.4	5.17	921
15年	1,655	3.83	8,711	5.61	4,410	4,301	102.5	5.26	972
20年	2,481	49.91	12,264	40.79	5,789	6,475	89.4	4.94	1,369
25年	2,476	-0.20	12,679	3.38	6,219	6,460	96.3	5.12	1,415
30年	2,640	6.62	13,210	4.19	6,564	6,646	98.8	5.00	1,474
35年	2,884	9.24	13,607	3.01	6,654	6,953	95.7	4.72	1,519
40年	3,497	21.26	15,246	12.05	7,578	7,668	98.8	4.36	1,702
45年	5,623	60.79	21,650	42.00	10,707	10,943	97.8	3.85	2,416
50年	6,692	19.01	24,859	14.82	12,363	12,496	98.9	3.71	2,774
55年	7,660	14.47	27,221	9.50	13,419	13,802	97.2	3.55	3,038
60年	8,442	10.21	28,936	6.30	14,252	14,684	97.1	3.43	3,229
平成 2年	9,085	7.62	29,415	1.66	14,406	15,009	96.0	3.24	3,283
7年	10,103	11.21	30,576	3.95	15,053	15,523	97.0	3.03	3,367
12年	10,927	8.16	30,802	0.74	15,113	15,689	96.3	2.82	3,392
17年	11,052	1.14	30,247	-1.80	14,664	15,583	94.1	2.74	3,331
22年	11,338	2.59	29,522	-2.40	14,333	15,189	94.4	2.60	3,251
27年	11,183	-1.37	28,378	-3.88	13,647	14,731	92.6	2.54	3,125
28年	11,292	0.97	28,244	-0.47	13,577	14,667	92.6	2.50	3,111
29年	11,306	0.12	28,010	-0.83	13,480	14,530	92.8	2.48	3,085
30年	11,381	0.66	27,919	-0.32	13,450	14,469	93.0	2.45	3,075
令和 元年	11,436	0.48	27,744	-0.63	13,372	14,372	93.0	2.43	3,056
2年	11,552	1.01	27,564	-0.65	13,285	14,279	93.0	2.39	3,036
3年	11,608	0.48	27,381	-0.66	13,158	14,223	92.5	2.36	3,016
4年	11,654	0.40	27,120	-0.95	13,034	14,086	92.5	2.33	2,987
5年	11,780	1.48	26,968	-1.51	12,943	14,025	92.3	2.29	2,970

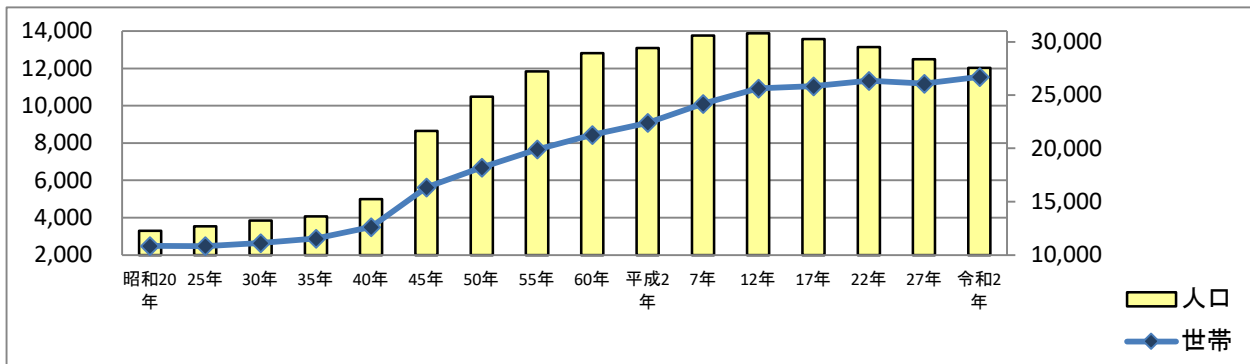
資料：地域政策課(国勢調査(各年10月1日現在))

(注)網かけ部分は、神奈川県人口統計調査

(2) 人口と世帯の推移 ※(1)の表より

【単位:世帯】

【単位:人】



2. 年齢、男女別人口

(1) 平成27年

区分	総数	割合	男	割合	女	割合
	人	%	人	%	人	%
総数	28,378	100.0	13,647	100.0	14,731	100.0
15歳未満	3,092	10.9	1,540	11.3	1,552	10.5
15～64歳	16,005	56.4	7,944	58.2	8,061	54.7
65歳以上	9,279	32.7	4,162	30.5	5,117	34.7
不明	2	0	1	0	1	0
	歳		歳		歳	
平均年齢	49.6	-	48.4	-	50.7	-

(2) 令和2年

区分	総数	割合	男	割合	女	割合
	人	%	人	%	人	%
総数	27,564	100.0	13,285	100.0	14,279	100.0
15歳未満	2,828	10.3	1,471	11.1	1,357	9.5
15～64歳	14,887	54.0	7,412	55.8	7,475	52.3
65歳以上	9,682	35.1	4,331	32.6	5,351	37.5
不明	167	0.6	71	0.5	96	0.7
	歳		歳		歳	
平均年齢	51.7	-	50.3	-	52.9	-

資料：地域政策課(国勢調査(各年10月1日現在))

3. 大字別人口

(1) 令和4年

区 分	世帯数	人 口		
		総数	男	女
総 数	世帯 11,654	人 27,120	人 13,034	人 14,086
一 色	296	830	391	439
川 匂	245	545	249	296
中 里	749	1,676	765	911
中里二丁目	603	1,536	750	786
二 宮	3,354	7,701	3,710	3,991
富士見が丘一丁目	471	1,027	489	538
富士見が丘二丁目	514	1,297	629	668
富士見が丘三丁目	275	638	308	330
山 西	2,569	6,062	2,963	3,099
百合が丘1丁目	552	1,199	564	635
百合が丘2丁目	500	1,130	532	598
百合が丘3丁目	562	1,094	520	574
松 根	179	471	238	233
緑が丘一丁目	95	214	101	113
緑が丘二丁目	257	617	300	317
緑が丘三丁目	433	1,083	525	558

(2) 令和5年

区 分	世帯数	人 口		
		総数	男	女
総 数	世帯 11,780	人 26,968	人 12,943	人 14,025
一 色	288	805	384	421
川 匂	252	541	250	291
中 里	792	1,688	781	907
中里二丁目	602	1,508	730	778
二 宮	3,392	7,687	3,691	3,996
富士見が丘一丁目	471	1,017	484	533
富士見が丘二丁目	530	1,298	629	669
富士見が丘三丁目	284	636	308	328
山 西	2,579	6,026	2,924	3,102
百合が丘1丁目	554	1,184	561	623
百合が丘2丁目	504	1,118	526	592
百合が丘3丁目	577	1,115	532	583
松 根	175	463	232	231
緑が丘一丁目	95	210	98	112
緑が丘二丁目	254	608	296	312
緑が丘三丁目	431	1,064	517	547

資料：地域政策課(各年10月1日現在) ※令和2年国勢調査を基礎

4. 年齢別人口

区分	総数	男	女	区分	総数	男	女	区分	総数	男	女
	人	人	人		人	人	人		人	人	人
総数	27,111	13,043	14,068								
0～4歳	688	361	327	35～39歳	1,208	562	646	70～74歳	2,329	1,049	1,280
0歳	112	66	46	35歳	233	102	131	70歳	385	180	205
1歳	117	54	63	36歳	244	116	128	71歳	395	167	228
2歳	143	76	67	37歳	206	88	118	72歳	455	206	249
3歳	142	81	61	38歳	242	122	120	73歳	535	245	290
4歳	174	84	90	39歳	283	134	149	74歳	559	251	308
5～9歳	935	483	452	40～44歳	1,577	826	751	75～79歳	2,111	986	1,125
5歳	169	94	75	40歳	280	143	137	75歳	543	254	289
6歳	199	92	107	41歳	316	176	140	76歳	361	179	182
7歳	191	110	81	42歳	324	165	159	77歳	349	169	180
8歳	178	97	81	43歳	324	154	170	78歳	420	180	240
9歳	198	90	108	44歳	333	188	145	79歳	438	204	234
10～14歳	1,035	541	494	45～49歳	1,933	946	987	80～84歳	1,736	777	959
10歳	205	109	96	45歳	349	152	197	80歳	412	199	213
11歳	194	102	92	46歳	350	165	185	81歳	379	159	220
12歳	210	122	88	47歳	377	195	182	82歳	366	168	198
13歳	232	104	128	48歳	416	211	205	83歳	302	138	164
14歳	194	104	90	49歳	441	223	218	84歳	277	113	164
15～19歳	1,152	595	557	50～54歳	2,145	1,066	1,079	85～89歳	1,117	458	659
15歳	225	117	108	50歳	416	198	218	85歳	302	119	183
16歳	251	132	119	51歳	433	206	227	86歳	241	113	128
17歳	229	113	116	52歳	454	244	210	87歳	226	101	125
18歳	212	111	101	53歳	389	203	186	88歳	173	56	117
19歳	235	122	113	54歳	453	215	238	89歳	175	69	106
20～24歳	1,070	531	539	55～59歳	1,971	973	998	90～94歳	517	165	352
20歳	220	116	104	55歳	450	245	205	90歳	154	46	108
21歳	256	130	126	56歳	333	156	177	91歳	122	44	78
22歳	211	93	118	57歳	448	227	221	92歳	104	38	66
23歳	195	96	99	58歳	398	189	209	93歳	58	23	35
24歳	188	96	92	59歳	342	156	186	94歳	79	14	65
25～29歳	806	383	423	60～64歳	1,821	900	921	95～99歳	139	31	108
25歳	194	94	100	60歳	376	199	177	95歳	54	20	34
26歳	154	70	84	61歳	358	165	193	96歳	29	9	20
27歳	179	92	87	62歳	358	175	183	97歳	26	0	26
28歳	138	63	75	63歳	365	182	183	98歳	22	1	21
29歳	141	64	77	64歳	364	179	185	99歳	8	1	7
30～34歳	945	489	456	65～69歳	1,684	844	840	100歳以上	25	6	19
30歳	166	88	78	65歳	292	158	134	年齢不詳	167	71	96
31歳	173	90	83	66歳	351	167	184				
32歳	162	87	75	67歳	378	188	190				
33歳	211	105	106	68歳	323	159	164				
34歳	233	119	114	69歳	340	172	168				

資料：地域政策課(神奈川県年齢別人口統計調査(令和5年1月1日現在))

5. 人口の年齢別構成

年 別	年少人口 (0～14歳)	生産年齢人口 (15～64歳)	老年人口 (65歳～)	年齢 不詳	構成比			年少人 口指数	老年人 口指数
					年少人口	生産年齢人口	老年人口		
令和	人	人	人	人	%	%	%		
元年	2,918	15,392	9,585	2	10.5	55.2	34.4	19.0	62.3
2年	2,852	15,197	9,602	2	10.3	55.0	34.7	18.8	63.2
3年	2,797	14,851	9,692	167	10.2	54.3	35.4	18.8	65.3
4年	2,749	14,722	9,731	167	10.1	54.1	35.8	18.7	66.1
5年	2,658	14,628	9,658	167	9.9	54.3	35.8	18.2	66.0

資料：地域政策課(神奈川県年齢別人口統計調査(各年1月1日現在))

(注)年少人口指数=(年少人口/生産年齢人口)×100

老年人口指数=(老年人口/生産年齢人口)×100

構成比は年齢不詳を除いて算出。

6. 戸籍届出件数(本籍二宮町分)

年 別	出 生	死 亡	死 産	婚 姻	離 婚	養子縁組	その他	合 計
令和	件	件	件	件	件	件	件	件
元年	144	273	1	245	50	25	255	993
2年	130	294	3	206	51	23	245	952
3年	106	302	2	208	46	14	219	897
4年	109	359	2	218	45	17	253	1,003
1月	9	36	-	29	1	2	23	100
2月	8	26	-	19	5	4	18	80
3月	14	33	-	17	3	2	27	96
4月	10	25	1	16	1	3	28	84
5月	11	30	-	13	3	-	19	76
6月	7	32	-	13	8	-	24	84
7月	8	21	1	17	6	1	20	74
8月	16	32	-	14	3	-	20	85
9月	8	31	-	12	3	3	14	71
10月	4	29	-	21	5	-	15	74
11月	6	37	-	25	4	1	31	104
12月	8	27	-	22	3	1	14	75
令和5年	110	355	2	194	50	9	225	945
1月	8	44	-	18	3	-	24	97
2月	1	30	-	14	7	3	16	71
3月	12	35	-	30	8	1	22	108
4月	4	22	-	14	2	1	19	62
5月	9	27	-	30	4	2	22	94
6月	9	28	-	20	3	1	22	83
7月	12	32	-	8	5	1	15	73
8月	8	28	-	14	3	-	27	80
9月	13	29	-	9	3	-	11	65
10月	8	39	-	11	2	-	18	78
11月	11	19	-	15	5	-	17	67
12月	15	22	2	11	5	-	12	67

資料：戸籍税務課

7. 人口の自然動態、社会動態

(1) 自然動態

年 別	増減	出 生			死 亡		
		総数	男	女	総数	男	女
令和	人	人	人	人	人	人	人
元年	-222	120	60	60	342	180	162
2年	-230	125	66	59	355	191	164
3年	-247	116	57	59	363	183	180
4年	-301	106	53	53	407	207	200
1月	-36	6	1	5	42	21	21
2月	-20	9	5	4	29	15	14
3月	-26	10	5	5	36	12	24
4月	-29	7	2	5	36	23	13
5月	-19	9	6	3	28	10	18
6月	-24	11	8	3	35	21	14
7月	-22	10	3	7	32	14	18
8月	-27	13	5	8	40	19	21
9月	-24	8	4	4	32	20	12
10月	-15	12	8	4	27	14	13
11月	-36	7	5	2	43	23	20
12月	-23	4	1	3	27	15	12
令和5年	-295	101	47	54	396	232	164
1月	-51	4	4	0	55	28	27
2月	-27	5	1	4	32	14	18
3月	-23	12	6	6	35	23	12
4月	-18	2	1	1	20	12	8
5月	-20	9	4	5	29	21	8
6月	-20	5	2	3	25	12	13
7月	-22	10	4	6	32	17	15
8月	-20	12	6	6	32	19	13
9月	-24	11	6	5	35	26	9
10月	-38	9	4	5	47	28	19
11月	-13	10	2	8	23	14	9
12月	-19	12	7	5	31	18	13

資料：地域政策課(神奈川県人口統計調査(各年1月～12月中の移動))

(2) 社会動態

年 別	増減	転 入				転 出			
		総数	県外から	県内から	その他	総数	県外へ	県内へ	その他
令和	人	人	人	人	人	人	人	人	人
元年	-22	1,003	421	557	25	1,025	386	619	20
2年	3	927	344	571	12	924	319	586	19
3年	109	1,102	427	660	15	993	401	582	10
4年	43	951	365	574	12	908	376	519	13
1月	-7	46	14	30	2	53	20	31	2
2月	-1	68	23	43	2	69	20	49	-
3月	-51	137	57	78	2	188	102	86	-
4月	2	91	46	43	2	89	20	69	-
5月	13	83	31	52	-	70	28	40	2
6月	9	76	30	46	-	67	23	44	-
7月	19	85	42	41	2	66	24	38	4
8月	9	68	20	46	2	59	34	23	2
9月	-15	52	16	36	-	67	27	40	-
10月	13	73	29	44	-	60	23	36	1
11月	19	82	31	51	-	63	25	38	-
12月	33	90	26	64	-	57	30	25	2
令和5年	111	1,060	443	591	26	949	358	580	11
1月	26	94	33	58	3	68	21	44	3
2月	22	91	33	58	0	69	20	49	0
3月	9	176	95	80	1	167	59	106	2
4月	-7	82	43	37	2	89	39	49	1
5月	-22	65	20	44	1	87	34	53	0
6月	51	96	39	53	4	45	15	30	0
7月	-8	72	31	34	7	80	47	32	1
8月	2	77	30	47	0	75	28	47	0
9月	9	75	27	48	0	66	28	37	1
10月	21	101	38	57	6	80	28	52	0
11月	12	78	28	48	2	66	21	44	1
12月	-4	53	26	27	0	57	18	37	2

資料：地域政策課(神奈川県人口統計調査(各年1月～12月中の移動))

8. 配偶関係別人口

区分	総数	男						女					
		総数	未婚	有配偶	死別	離別	不詳	総数	未婚	有配偶	死別	離別	不詳
総数	24,569	11,743	3,397	7,305	456	428	157	12,826	2,625	7,379	2,012	682	128
15～19歳	1,196	603	602	-	-	-	1	593	591	2	-	-	-
20～24歳	1,104	545	531	12	-	2	-	559	523	30	-	2	4
25～29歳	819	409	336	69	-	-	4	410	298	103	-	4	5
30～34歳	1,046	522	283	222	-	7	10	524	209	287	-	21	7
35～39歳	1,290	637	226	376	1	21	13	653	159	446	2	43	3
40～44歳	1,692	836	284	502	1	30	19	856	194	584	3	63	12
45～49歳	2,063	1,022	309	645	5	42	21	1,041	187	737	11	95	11
50～54歳	2,048	1,053	285	686	4	59	19	995	145	727	21	89	13
55～59歳	1,866	898	185	618	13	66	16	968	86	771	40	62	9
60～64歳	1,763	887	125	692	20	38	12	876	62	697	53	60	4
65～69歳	1,855	876	95	694	30	46	11	979	55	744	119	55	6
70～74歳	2,506	1,178	91	971	55	49	12	1,328	45	971	217	83	12
75～79歳	2,119	982	28	833	71	40	10	1,137	27	719	341	40	10
80～84歳	1,608	717	12	588	93	19	5	891	11	377	457	32	14
85～89歳	1,016	404	3	311	79	7	4	612	23	150	406	22	11
90～94歳	445	144	1	77	64	2	-	301	7	32	249	8	5
95～99歳	116	26	1	6	19	-	-	90	3	2	83	2	-
100歳以上	17	4	-	3	1	-	-	13	-	-	10	1	2

資料：地域政策課(国勢調査(令和2年10月1日現在))

9. 外国人住民の状況

年別	総数	モンゴル	中国	フィリピン	ネパール	ブラジル	ベトナム	韓国	アメリカ	インドネシア	ペルー	その他の国籍
令和	人	人	人	人	人	人	人	人	人	人	人	人
元年	246	50	32	27	15	25	13	14	10	5	10	45
2年	244	51	29	26	18	23	19	15	10	5	8	40
3年	212	23	28	15	20	28	10	26	12	2	8	40
4年	249	36	28	27	26	23	18	14	9	17	8	43
5年	270	34	34	28	27	22	19	15	8	28	8	47

資料：戸籍税務課(各年12月31日現在)

10. 世帯の家族類型別一般世帯数、世帯人員数

世帯の家族類型別		一般世帯数	一般世帯人員	1世帯当たり人員	6歳未満世帯員のいる一般世帯			
					世帯数	世帯人員	6歳未満世帯人員	
総数		11,530	27,025	2.34	734	2,852	939	
一般世帯	総数	8,283	23,665	2.86	731	2,843	936	
	核家族世帯	総構成	7,537	20,686	2.74	673	2,528	862
		夫婦のみ	3,076	6,152	2.00	-	-	-
		夫婦、子供	3,328	11,919	3.58	647	2,459	834
		男親、子供	187	422	2.26	-	-	-
	女親、子供	946	2,193	2.32	26	69	28	
	親族世帯	総構成	746	2,979	3.99	58	315	74
		夫婦、両親	18	72	4.00	-	-	-
		夫婦、ひとり親	121	363	3.00	-	-	-
		夫婦、子供、両親	87	507	5.83	14	86	18
		夫婦、子供、ひとり親	215	983	4.57	16	79	23
		夫婦、他の親族 (親、子供を含まない)	18	61	3.39	-	-	-
		夫婦、子供、他の親族 (親を含まない)	64	300	4.69	14	67	15
		夫婦、親、他の親族 (子供を含まない)	6	28	4.67	1	7	2
夫婦、子供、親、他の親族		20	133	6.65	7	52	8	
兄弟姉妹のみ		95	197	2.07	-	-	-	
他に分類されない親族世帯	102	335	3.28	6	24	8		
非親族世帯		72	170	2.36	3	9	3	
単独世帯		3,166	3,166	1.00	-	-	-	

資料：地域政策課(国勢調査(令和2年10月1日現在))

(注)不詳の世帯を含むため、合計と内訳の総数が一致しない。

10. 世帯の家族類型別一般世帯数、世帯人員数（つづき）

世帯の家族類型別			18歳未満世帯員のいる 一般世帯			65歳以上世帯員のいる 一般世帯			
			世帯数	世帯 人員	18歳未満 世帯人員	世帯数	世帯 人員	65歳以上 世帯人員	
総 数			世帯 2,110	人 8,201	人 3,457	世帯 6,157	人 13,298	人 9,243	
一般世帯	総 数		2,099	8,164	3,442	4,450	11,561	7,520	
	核 家 族 世 帯	総 数 構 成	1,868	6,985	3,087	3,782	8,807	6,477	
		夫婦のみ	-	-	-	2,163	4,326	4,048	
		夫婦、子供	1,663	6,432	2,788	965	3,081	1,736	
		男親、子供	23	58	32	120	259	123	
		女親、子供	182	495	267	534	1,141	570	
	親 族 世 帯	そ の 他 の 親 族 世 帯	総 数 構 成	231	1,179	355	668	2,754	1,043
			夫婦、両親	-	-	-	18	72	37
			夫婦、ひとり親	-	-	-	119	357	194
			夫婦、子供、両親	55	331	99	85	496	169
			夫婦、子供、ひとり親	88	431	132	209	953	256
			夫婦、他の親族 (親、子供を含まない)	3	11	4	14	47	34
			夫婦、子供、他の親族 (親を含まない)	41	198	55	56	263	110
			夫婦、親、他の親族 (子供を含まない)	1	7	2	6	28	11
			夫婦、子供、親、他の親族	13	92	26	19	126	33
兄弟姉妹のみ			-	-	-	48	101	87	
他に分類されない親族世帯	30	109	37	94	311	112			
非親族世帯		10	36	14	23	53	39		
単独世帯		1	1	1	1,684	1,684	1,684		

資料：地域政策課(国勢調査(令和2年10月1日現在))

(注)不詳の世帯を含むため、合計と内訳の総数が一致しない。

11. 施設等種類別世帯数、世帯人員数

施設等種類	世帯数					世帯人員				
	総数	1～4人	5～29人	30～49人	50人以上	総数	1～4人	5～29人	30～49人	50人以上
総数	世帯 22	世帯 2	世帯 13	世帯 3	世帯 4	人 539	人 2	人 121	人 123	人 293
寮・寄宿舎の学生・生徒	1	-	1	-	-	8	-	8	-	-
病院・療養所の入院患者	-	-	-	-	-	-	-	-	-	-
社会施設の入所者	19	-	12	3	4	529	-	113	123	293
自衛隊営庁舎居住者	-	-	-	-	-	-	-	-	-	-
矯正施設の入居者	-	-	-	-	-	-	-	-	-	-
その他	2	2	-	-	-	2	2	-	-	-

資料：地域政策課(国勢調査(令和2年10月1日現在))

(注)社会施設…老人ホームや児童養護施設など

12. 住居種類別世帯数、世帯人員数

(1) 平成27年

区分	世帯数	世帯人員	1世帯当たり人員
一般世帯総数	世帯 11,164	人 27,849	人 2.49
住宅に住む一般家庭	11,102	27,702	2.50
主世帯	11,006	27,483	2.50
持ち家	8,331	22,345	2.68
公営・公団・公社の借家	724	1,364	1.88
民営の借家	1,896	3,651	1.93
給与住宅	55	123	2.24
間借り	96	219	2.28
住宅以外に住む一般家庭	62	147	2.37

(2) 令和2年

区分	世帯数	世帯人員	1世帯当たり人員
一般世帯総数	世帯 11,530	人 27,025	人 2.34
住宅に住む一般家庭	11,474	26,908	2.35
主世帯	11,348	26,669	2.35
持ち家	8,587	21,704	2.53
公営・公団・公社の借家	664	1,077	1.62
民営の借家	2,045	3,786	1.85
給与住宅	52	102	1.96
間借り	126	239	1.90
住宅以外に住む一般家庭	56	117	2.09

資料：地域政策課(国勢調査(各年10月1日現在))

(注)主世帯…間借り以外の4区分に居住する世帯

持ち家…居住する住宅がその世帯の所有であること(登記の有無を問わない)

間借り…他の世帯が住んでいる住宅の一部を借りて住んでいること

13. 流入・流出人口(15歳以上)

区 分	町外から二宮町(流入)			二宮町から町外(流出)		
	就業者	通学者	総 数	就業者	通学者	総 数
	人	人	人	人	人	人
総数	2,356	489	2,845	8,643	917	9,560
神奈川県内	2,316	485	2,801	7,259	687	7,946
横浜市	64	10	74	1,024	134	1,158
川崎市	7	2	9	197	17	214
相模原市	8	-	8	54	23	77
横須賀市	7	-	7	26	5	31
平塚市	386	119	505	1,414	108	1,522
鎌倉市	17	4	21	114	39	153
藤沢市	83	31	114	484	90	574
小田原市	613	69	682	1,395	122	1,517
茅ヶ崎市	115	53	168	261	48	309
逗子市	4	3	7	8	2	10
三浦市	-	-	-	-	1	1
秦野市	273	64	337	535	18	553
厚木市	19	1	20	194	12	206
大和市	6	-	6	37	-	37
伊勢原市	36	16	52	165	6	171
海老名市	6	1	7	53	3	56
座間市	6	-	6	21	-	21
南足柄市	51	5	56	62	1	63
綾瀬市	5	1	6	18	1	19
葉山町	-	1	1	2	-	2
寒川町	16	19	35	60	1	61
大磯町	351	23	374	440	28	468
中井町	132	20	152	432	-	432
大井町	23	12	35	56	4	60
松田町	12	1	13	27	16	43
山北町	11	2	13	12	4	16
開成町	21	2	23	34	2	36
箱根町	5	4	9	79	1	80
真鶴町	17	9	26	13	-	13
湯河原町	21	13	34	29	1	30
愛川町	1	-	1	11	-	11
清川村	-	-	-	2	-	2
他都道府県	40	4	44	1,384	230	1,614

資料：地域政策課(国勢調査(令和2年10月1日現在))

14. 人口移動

年 別	常住(夜間)人口	昼間人口	昼間人口比	昼間流入超過人口
平成	人	人	%	人
12年	30,797	22,199	72.1	△ 8,598
17年	30,037	21,931	73.0	△ 8,106
22年	29,522	21,907	74.2	△ 7,615
27年	28,378	20,812	73.3	△ 7,566
令和 2年	27,564	20,793	75.4	△ 6,771

資料：地域政策課(国勢調査(各年10月1日現在))

15. 労働力人口(15歳以上)

(1) 平成22年

区 分	総数	労働力人口							非 労働力 人口	不詳
		総数	就業者					完 全 失業者		
			総数	主に 仕事	家事の 他仕事	通学のかた わら仕事	休業者			
総 数	人	人	人	人	人	人	人	人	人	人
男	12,506	8,403	7,809	7,347	176	157	129	594	3,721	382
女	13,440	5,697	5,466	3,244	2,006	130	86	231	7,422	321

(2) 平成27年

区 分	総数	労働力人口							非 労働力 人口	不詳
		総数	就業者					完 全 失業者		
			総数	主に 仕事	家事の 他仕事	通学のかた わら仕事	休業者			
総 数	人	人	人	人	人	人	人	人	人	人
男	12,106	7,717	7,348	6,881	192	158	117	369	4,082	307
女	13,178	5,644	5,466	3,265	1,961	149	91	178	7,247	287

(3) 令和2年

区 分	総数	労働力人口							非 労働力 人口	不詳
		総数	就業者					完 全 失業者		
			総数	主に 仕事	家事の 他仕事	通学のかた わら仕事	休業者			
総 数	人	人	人	人	人	人	人	人	人	人
男	11,743	7,181	6,853	6,346	205	153	149	328	3,915	647
女	12,826	5,703	5,496	3,416	1,761	169	150	207	6,517	606

資料：地域政策課(国勢調査(各年10月1日現在))

16. 産業大分類別・従業上の地位別就業者数(15歳以上)

区 分	総数	雇用者	役員	雇人の ある業主	雇人の ない業主	家族 従業者	家庭 内職者
	人	人	人	人	人	人	人
総 数	12,349	10,374	630	190	793	218	9
第一次産業	203	61	7	7	90	38	-
A 農業、林業	194	54	6	7	89	38	-
うち農業	190	51	5	7	89	38	-
B 漁業	9	7	1	-	1	-	-
第二次産業	2,481	2,113	187	24	113	25	8
C 鉱業、採石業、砂利採取業	1	1	-	-	-	-	-
D 建設業	603	400	85	20	75	20	-
E 製造業	1,877	1,712	102	4	38	5	8
第三次産業	9,404	8,059	430	157	567	149	1
F 電気・ガス・熱供給・水道業	66	65	-	-	-	-	-
G 情報通信業	566	502	31	1	28	1	-
H 運輸業、郵便業	687	658	11	2	14	-	-
I 卸売業、小売業	1,994	1,722	118	25	78	39	-
J 金融業、保険業	256	234	12	-	10	-	-
K 不動産業、物品賃貸業	298	192	53	7	38	7	-
L 学術研究、専門・技術サービス業	577	353	56	26	119	23	-
M 宿泊業、飲食サービス業	624	532	15	20	35	20	-
N 生活関連サービス業、娯楽業	488	332	27	24	78	26	-
O 教育・学習支援業	778	690	18	15	51	3	-
P 医療・福祉	1,691	1,548	40	29	36	25	-
Q 複合サービス業	74	72	2	-	-	-	-
R サービス業(他に分類されないもの)	862	716	47	8	80	5	1
S 公務(他に分類されるものを除く)	443	443	-	-	-	-	-
その他	261	141	6	2	23	6	-
T 分類不能の産業	261	141	6	2	23	6	-

資料：地域政策課(国勢調査(令和2年10月1日現在))

(注)従業上の地位「不詳」を含む

17. 産業大分類別・年齢別(5歳階級)就業者数(15歳以上)

区 分	総数	15～ 19歳	20～ 24歳	25～ 29歳	30～ 34歳	35～ 39歳	40～ 44歳	45～ 49歳	50～ 54歳	55～ 59歳	60～ 64歳	65歳 以上
総 数	12,349	206	679	626	775	961	1,290	1,612	1,648	1,412	1,150	1,990
第一次産業	203	4	6	8	3	9	13	15	18	8	11	108
A 農業、林業	194	4	5	4	3	8	13	14	17	8	11	107
うち農業	190	4	5	3	3	8	13	14	16	6	11	107
B 漁業	9	-	1	4	-	1	-	1	1	-	-	1
第二次産業	2,481	15	88	105	147	212	291	384	439	328	192	280
C 鉱業、採石業、 砂利採取業	1	-	-	-	-	-	-	-	1	-	-	-
D 建設業	603	6	24	24	23	54	59	102	95	58	42	116
E 製造業	1,877	9	64	81	124	158	232	282	343	270	150	164
第三次産業	9,404	179	563	500	614	727	958	1,182	1,162	1,061	928	1,530
F 電気・ガス・ 熱供給・水道業	66	-	2	1	8	2	5	10	12	9	9	8
G 情報通信業	566	1	40	50	44	64	75	74	79	72	48	19
H 運輸業、郵便業	687	3	26	27	43	43	77	110	110	87	82	79
I 卸売業、小売業	1,994	95	147	117	119	135	221	267	239	187	161	306
J 金融業、保険業	256	-	11	17	18	16	23	40	38	36	31	26
K 不動産業、物品賃貸業	298	-	10	14	15	17	25	24	23	24	35	111
L 学術研究、専門・ 技術サービス業	577	-	19	21	41	37	55	84	65	73	56	126
M 宿泊業、 飲食サービス業	624	56	92	28	41	48	56	62	71	51	37	82
N 生活関連サービス 業、娯楽業	488	4	40	21	32	33	44	41	52	46	39	136
O 教育・学習支援業	778	10	53	54	53	70	54	72	84	108	97	123
P 医療・福祉	1,691	2	82	92	99	152	203	233	233	203	156	236
Q 複合サービス業	74	-	1	4	9	13	8	12	7	8	9	3
R サービス業 (他に分類されないもの)	862	8	29	28	39	53	61	98	93	91	124	238
S 公務 (他に分類されるものを除く)	443	-	11	26	53	44	51	55	56	66	44	37
その他	261	8	22	13	11	13	28	31	29	15	19	72
T 分類不能の産業	261	8	22	13	11	13	28	31	29	15	19	72

資料：地域政策課(国勢調査(令和2年10月1日現在))

3) 産業

1. 産業大分類別事業所数、従業者数

産業大分類	平成28年6月1日現在		令和3年6月1日現在	
	事業所	従業者	事業所	従業者
総数	899	5,439	918	6,256
農林漁業	4	17	3	13
鉱業, 採石業, 砂利採取業	1	7	1	3
建設業	64	254	60	206
製造業	42	404	38	368
電気・ガス・熱供給・水道業	-	-	2	15
情報通信業	3	8	2	3
運輸業, 郵便業	5	95	5	92
卸売業, 小売業	218	1,477	196	1,338
金融業, 保険業	11	127	7	90
不動産業, 物品賃貸業	140	257	147	270
学術研究, 専門・技術サービス業	32	95	43	105
宿泊業, 飲食サービス業	91	527	91	418
生活関連サービス業, 娯楽業	85	269	86	255
教育, 学習支援業	61	339	65	633
医療, 福祉	100	1,138	109	1,398
複合サービス事業	5	174	6	164
サービス業(他に分類されないもの)	37	251	44	352
公務(他に分類されないもの)	-	-	13	533

資料：地域政策課(経済センサス-活動調査)

(注)平成28年は、公務(他に分類されないもの)は調査対象外

2. 大字別事業所数、従業者数

区分		総数	一色	百合が丘1丁目	百合が丘2丁目	百合が丘3丁目	中里	中里二丁目	二宮	富士見が丘一丁目	富士見が丘二丁目	富士見が丘三丁目	山西	川匂	松根	緑が丘一丁目	緑が丘二丁目	緑が丘三丁目
		件	件	件	件	件	件	件	件	件	件	件	件	件	件	件	件	件
事業所数	産業大分類別	918	68	10	31	14	47	55	472	3	18	2	134	12	10	28	3	11
	農林漁業	3	1	-	1	-	-	-	-	-	-	-	1	-	-	-	-	-
	鉱業、採石業、砂利採取業	1	-	-	-	-	-	-	1	-	-	-	-	-	-	-	-	-
	建設業	60	3	1	-	1	4	3	19	-	6	-	13	1	2	3	1	3
	製造業	38	3	-	1	-	4	1	6	-	-	-	12	2	-	9	-	-
	電気・ガス・熱供給・水道業	2	-	-	-	-	-	-	1	-	-	1	-	-	-	-	-	-
	情報通信業	2	-	-	1	-	-	-	1	-	-	-	-	-	-	-	-	-
	運輸業、郵便業	5	-	-	-	-	-	1	4	-	-	-	-	-	-	-	-	-
	卸売業、小売業	196	20	2	8	2	8	18	103	-	3	-	26	2	-	2	-	2
	金融業、保険業	7	-	-	-	-	-	2	4	-	-	-	1	-	-	-	-	-
	不動産業、物品賃貸業	147	3	3	2	2	8	2	94	-	1	-	31	-	1	-	-	-
	学術研究、専門・技術サービス業	43	2	-	-	1	3	1	15	3	3	1	6	-	2	1	2	3
	宿泊業、飲食サービス業	91	9	2	1	-	3	11	52	-	-	-	10	-	1	2	-	-
	生活関連サービス業、娯楽業	86	10	-	1	2	4	8	50	-	1	-	8	-	1	1	-	-
	教育、学習支援業	65	5	-	5	1	1	-	39	-	-	-	9	1	2	-	-	2
	医療、福祉	109	10	1	6	4	9	6	51	-	4	-	9	4	1	3	-	1
	複合サービス事業	6	-	-	1	-	-	-	3	-	-	-	1	-	-	1	-	-
サービス業(他に分類されないもの)	44	2	1	2	1	2	2	20	-	-	-	6	2	-	6	-	-	
公務(他に分類されるものを除く)	13	-	-	2	-	1	-	9	-	-	-	1	-	-	-	-	-	
従業者数		6,256	640	106	219	62	406	455	3,015	4	111	8	637	170	36	355	3	29

資料：地域政策課(経済センサス-活動調査(令和3年6月1日現在))

3. 経営組織別・従業者規模別事業所数

区 分	総数	経営組織別						従業者規模別								
		うち 民営	個人	法人	会社	会社 以外の 法人	法人 でない 団体	1 ～ 4 人	5 ～ 9 人	10 ～ 19 人	20 ～ 29 人	30 ～ 49 人	50 人 ～ 99 人	100 人 以上	出向・ 派遣 従業者 のみ	
総 数	918	887	383	500	399	101	4	623	141	80	36	25	7	5	1	
農林漁業	3	3	-	3	3	-	-	2	-	1	-	-	-	-	-	
鉱業，採石業，砂利採取業	1	1	-	1	1	-	-	1	-	-	-	-	-	-	-	
建設業	60	60	16	44	44	-	-	47	9	4	-	-	-	-	-	
製造業	38	38	1	37	36	1	-	17	11	4	2	4	-	-	-	
電気・ガス・熱供給・水道業	2	1	-	1	1	-	-	-	2	-	-	-	-	-	-	
情報通信業	2	2	-	2	2	-	-	2	-	-	-	-	-	-	-	
運輸業，郵便業	5	5	-	4	4	-	1	2	-	1	1	1	-	-	-	
卸売業，小売業	196	196	71	125	120	5	-	130	30	17	13	3	-	2	1	
金融業，保険業	7	7	-	7	4	3	-	2	1	3	-	1	-	-	-	
不動産業，物品賃貸業	147	147	93	54	50	4	-	136	10	1	-	-	-	-	-	
学術研究，専門・技術サービス業	43	42	16	26	26	-	-	37	5	1	-	-	-	-	-	
宿泊業，飲食サービス業	91	90	56	33	33	-	1	66	17	4	3	-	1	-	-	
生活関連サービス業，娯楽業	86	83	53	30	29	1	-	72	9	5	-	-	-	-	-	
教育，学習支援業	65	56	34	21	13	8	1	34	12	8	6	3	2	-	-	
医療，福祉	109	107	40	67	15	52	-	36	26	24	9	10	4	-	-	
複合サービス事業	6	6	-	6	4	2	-	2	2	1	-	-	-	1	-	
サービス業(他に分類されないもの)	44	43	3	39	14	25	1	30	5	5	2	1	-	1	-	
公務(他に分類されるものを除く)	13	-	-	-	-	-	-	7	2	1	-	2	-	1	-	

資料：地域政策課(経済センサス-活動調査(令和3年6月1日現在))

4. 産業大分類別民営事業所売上金額等

区 分	売上 (収入) 金額	1事業所 当たり 従業者数	1事業所 当たり 売上(収入)金額	従業者1 人当たり 売上(収入)金額
	百万円	人	万円	万円
総 数	…	5.9	…	…
農林漁業	119	4.3	3,980	918
鉱業, 採石業, 砂利採取業	X	3.0	X	X
建設業	…	3.4	…	…
製造業	4,644	9.6	12,899	1,323
電気・ガス・熱供給・水道業	…	6.0	…	…
情報通信業	…	1.5	…	…
運輸業, 郵便業	…	29.0	…	…
卸売業, 小売業	17,492	6.9	9,939	1,516
金融業, 保険業	…	12.9	…	…
不動産業, 物品賃貸業	2,922	1.8	2,072	1,150
学術研究, 専門・技術サービス業	847	2.5	2,017	822
宿泊業, 飲食サービス業	1,195	4.6	1,532	341
生活関連サービス業, 娯楽業	1,101	2.7	1,469	535
教育, 学習支援業	…	5.4	…	…
医療, 福祉	8,225	11.8	8,393	705
複合サービス事業	…	27.3	…	…
サービス業(他に分類されないもの)	…	7.8	…	…

資料：地域政策課(経済センサス-活動調査(令和3年6月1日現在))

(注)経営組織は「外国の会社」及び「法人ではない団体」を除く

(注)ネットワーク型産業(事業所単位で経理事項の把握を行わない産業)

の事業所は単独事業所を除き売上(収入)金額を表章しない。

5. 製造業事業所数等(従業者4人以上の事業所)

年 別	事業所数			従業者数	事業に従事する者の人件費及び派遣受入者に係る人材派遣会社への支払額	原材料・燃料・電力の使用額等	製造品出荷額等	粗付加価値額
	合計	うち従業者10人～299人	うち従業者300人以上					
令和 3年	19	7	…	240	77,489	238,210	392,829	143,185

資料：地域政策課(経済センサス-活動調査(令和3年6月1日現在))

6. 製造業の事業所数・従業者数

企業産業中分類別	事業所数	従業者数		
		総数	男	女
	件	人	人	人
総数	38	368	203	165
食料品	7	77	42	35
飲料・たばこ・飼料	-	-	-	-
繊維工業	1	6	1	5
木材・木製品	-	-	-	-
家具・装備品	1	1	1	-
パルプ・紙・紙加工品	-	-	-	-
印刷・同関連業	3	14	4	10
化学工業	1	11	11	-
石油製品・石炭製品	-	-	-	-
プラスチック製品	2	7	3	4
ゴム製品	-	-	-	-
なめし革・同製品・毛皮	-	-	-	-
窯業・土石製品	2	8	4	4
鉄鋼業	-	-	-	-
非鉄金属	1	13	13	-
金属製品	3	23	14	9
はん用機械器具	2	75	41	34
生産用機械器具	5	23	16	7
業務用機械器具	3	12	7	5
電子部品・デバイス・電子回路	2	46	11	35
電気機械器具	1	35	22	13
情報通信機械器具	1	4	3	1
輸送用機械器具	2	12	10	2
その他	1	1	-	1

資料：地域政策課(経済センサスー活動調査(令和3年6月1日現在))

7. 農林業経営体数

総数	農業経営体				林業経営体			
	計	個人 経営	団体経営		計	個人 経営	団体経営	
			経営体	法人 経営			経営体	法人 経営
経営体 64	経営体 64	経営体 63	経営体 1	経営体 1	経営体 -	経営体 -	経営体 -	経営体 -

資料：地域政策課(農林業センサス(令和2年2月1日現在))

8. 経営耕地の状況

経営耕地 総面積	田		畑		樹園地	
	田のある 経営体数	経営耕地 面積	畑のある 経営体数	経営耕地 面積	樹園地 のある 経営体数	経営耕地 面積
a 7,367	経営体 9	a 240	経営体 52	a 3,082	経営体 42	a 4,045

資料：地域政策課(農林業センサス(令和2年2月1日現在))

9. 農業集落別経営耕地面積等

区 分	総数		田	
	農家数	経営耕地 面積	農家数	経営耕地 面積
総 数	戸 61	a 7,367	戸 9	a 240
一色	28	5,391	4	109
打越	X	X	X	X
中里	11	608	4	81
妙見・富士見が丘	6	515	-	-
元町	-	-	-	-
下町	X	X	X	X
中町	-	-	-	-
上町	-	-	-	-
梅沢	-	-	-	-
越地	X	X	X	X
茶屋	X	X	X	X
釜野	4	235	-	-
入川匂	5	187	-	-
通川匂	X	X	X	X

区 分	畑		樹園地	
	農家数	経営耕地 面積	農家数	経営耕地 面積
総 数	戸 52	a 3,082	戸 42	a 4,045
一色	24	2,234	21	3,048
打越	X	X	X	X
中里	9	329	6	198
妙見・富士見が丘	4	105	6	410
元町	-	-	-	-
下町	X	X	X	X
中町	-	-	-	-
上町	-	-	-	-
梅沢	-	-	-	-
越地	X	X	X	X
茶屋	X	X	X	X
釜野	4	110	2	125
入川匂	5	147	1	40
通川匂	X	X	X	X

資料：地域政策課(2020年農林業センサス調査結果(令和2年2月1日現在))

10. 経営主年齢階層別の経営体数

区分	総数	15 ～ 19 歳	20 ～ 24 歳	25 ～ 29 歳	30 ～ 34 歳	35 ～ 39 歳	40 ～ 44 歳	45 ～ 49 歳	50 ～ 54 歳	55 ～ 59 歳	60 ～ 64 歳	65 ～ 69 歳	70 ～ 74 歳	75 ～ 79 歳	80 ～ 84 歳	85 歳 以上
総数	人 64	人 -	人 -	人 -	人 -	人 -	人 -	人 -	人 1	人 -	人 5	人 11	人 18	人 8	人 10	人 11
男	55	-	-	-	-	-	-	-	1	-	5	9	15	8	8	9
女	9	-	-	-	-	-	-	-	-	-	-	2	3	-	2	2

資料：地域政策課(農林業センサス(令和2年2月1日現在))

11. 従事日数別農業従業者数

区分	総数	60 ～ 99日	100 ～ 149日	150 ～ 199日	200 ～ 249日	250日 以上
総数	人 105	人 304	人 152	人 76	人 76	人 0
男	61	11	9	4	7	30
女	44	9	8	10	3	14

資料：地域政策課(農林業センサス(令和2年2月1日現在))

(注)役員・構成員数は経営主を含む

12. 経営耕地面積規模別経営体数

総数	経営耕地なし	0.3ha未 満	0.3～ 0.5ha	0.5～ 1.0ha	1.0～ 1.5ha	1.5～ 2.0ha	2.0～ 3.0ha	3.0～ 20.0ha	20.0～ 30.0ha	30.0ha 以上
経営体 64	経営体 3	経営体 4	経営体 18	経営体 24	経営体 8	経営体 3	経営体 3	経営体 -	経営体 1	経営体 -

資料：地域政策課(農林業センサス(令和2年2月1日現在))

13. 農産物販売金額規模別経営体数

年別	総数	販売なし	50万円未 満	50～ 100万円	100～ 200万円	200～ 300万円	300～ 500万円	500～ 700万円	700～ 1,000万円	1,000～ 1,500万円	1,500 万円以上
平成 ※22年 27年	戸 85 79	戸 8 9	戸 33 32	戸 13 12	戸 12 11	戸 3 2	戸 5 6	戸 3 -	戸 3 5	戸 3 -	戸 2 2
年別	総数	販売なし	50万円未 満	50～ 100万円	100 ～300万円	300～ 500万円	500～ 1,000万円	1,000 ～5,000万円	5,000～ 1億円		
令和2年	経営体 64	経営体 14	経営体 24	経営体 6	経営体 11	経営体 3	経営体 4	経営体 1	経営体 1		

資料：地域政策課(農林業センサス(各年2月1日現在))※22年は世界農林業センサス

(注)令和2年は販売金額区分が変更

14. 果樹栽培農家数(販売農家)

年 別	温州みかん	その他かんきつ類	うめ	かき	キウイフルーツ	くり	りんご	びわ	もも等	ぶどう	その他果樹
平成	戸	戸	戸	戸	戸	戸	戸	戸	戸	戸	戸
※22年	60	15	10	10	5	8	1	-	1	1	-
27年	54	11	7	12	6	5	1	-	1	-	6
令和2年	35	10	7	6	6	5	1	1	x	-	4

資料：地域政策課(農林業センサス(各年2月1日現在))※22年は世界農林業センサス
(注)もも等には、すもも・おうとうを含む

15. 農地転用状況

年 別	転用計	住宅用地	商工場用地	駐車場	資材置場	その他
平成	m ²	m ²	m ²	m ²	m ²	m ²
30年度	5,474	2,226	1,274	1,353	-	621
令和元年度	7,901	7,111	-	258	330	202
2年度	10,646	2,808	410	779	-	6,649
3年度	9,864	6,746	-	991	-	2,127
4年度	5,873	5,541	-	323	-	9

資料：農業委員会

16. 漁業経営体と漁船隻数

年 別	経営体数				漁船隻数							動力船のトン数
	総数	個人	会社	共同経営	総数	無動力船	動力船					
							総数	3トン未満	3～5	5～10	10～20	
平成	件	件	件	件	隻	隻	隻	隻	隻	隻	隻	t
30年	3	2	1	-	9	2	7	4	1	-	2	33
令和元年	3	2	1	-	9	2	7	4	1	-	2	33
2年	4	3	1	-	9	2	7	4	1	-	2	33
3年	4	3	1	-	9	2	7	4	1	-	2	33
4年	4	3	1	-	9	2	7	4	1	-	2	33

資料：産業振興課(港勢調査(各年12月31日現在))

17. 主な漁業種類別経営体数

年 別	総数	小型底引き網	刺し網	いか釣り	その他の釣り	地引網	大型定置網	その他のはえなわ	養殖わかめ	その他の漁業
令和	件	件	件	件	件	件	件	件	件	件
元年	6	1	2	-	-	2	1	-	-	-
2年	6	1	2	-	-	2	1	-	-	-
3年	6	1	2	-	-	2	1	-	-	-
4年	6	1	2	-	-	2	1	-	-	-
5年	6	1	2	-	-	2	1	-	-	-

資料：産業振興課(各年12月31日現在)

4) 暮らし・観光

1. 町の施設利用状況

年 別	町民センター		防災コミュニティーセンター						
	件数	利用者	山西	緑が丘	富士見が丘	元町北	中里	一色	合計
平成	件	人	件	件	件	件	件	件	件
30年度	6,064	63,780	316	533	398	872	1,131	722	3,972
令和元年度	5,621	64,719	293	554	299	621	1,064	781	3,612
2年度	2,909	21,466	149	566	106	322	437	481	2,061
3年度	2,315	35,676	155	680	349	560	609	699	3,052
4年度	2,769	42,549	203	733	354	560	604	750	3,204

資料：財務課

(注)町民センターは、30年度に利用区分が増えたため件数が大幅に増加

(注)新型コロナウイルス感染拡大防止のため、令和2年4月1日～6月30日臨時休館、
令和2年10月1日～令和3年3月31日は部屋の人数制限あり

(注)町民センターの老朽により、3Cクラブ室と大ホールは令和5年4月30日から使用停止

2. ホームページ等アクセス数

年 別	町ホームページ	にのみやLife
令和	件	件
元年度	719,624	36,323
2年度	849,035	36,937
3年度	980,154	44,474
4年度	845,738	42,627

資料：地域政策課

(注)「にのみやLife」は移住を検討している方向けのページ

(注)令和5年3月にホームページをリニューアル

3. 都市ガス需要状況

年 別	家庭用		商業用		その他		合計		1戸(1件)当 たり月 平均 消費量
	件数	年 間 消費量	件数	年 間 消費量	件数	年 間 消費量	件数	年 間 消費量	
令和	件	m ³	件	m ³	件	m ³	件	m ³	m ³
元年	2,497	842,532	24	21,831	31	93,240	2,552	957,603	31.3
2年	2,496	852,187	22	17,962	31	80,704	2,549	950,853	31.1
3年	2,509	829,525	22	11,044	31	69,157	2,562	909,726	29.6
4年	2,497	828,171	21	11,720	31	91,574	2,549	931,465	30.5
5年	2,492	748,563	23	11,140	29	74,335	2,544	834,038	27.3

資料：小田原ガス株式会社

(注)ガス需要量は45MJ (消費単位) 換算で算出

4. 水道普及率と給水状況

年 別	世帯数	戸数に対する普及率		人口	人口に対する普及率		給水状況	
		給水戸数	普及率		給水人口	普及率	年 間 給水量	1戸当 たりの月平 均使用量
平成	戸	戸	%	人	人	%	m ³	m ³
30年度	11,393	12,430	109.1	27,803	27,781	99.9	2,815,005	18.9
令和元年度	11,461	12,424	108.4	27,551	27,529	99.9	2,783,472	18.7
2年度	11,501	12,434	108.1	27,360	27,341	99.9	2,850,572	19.1
3年度	11,632	12,440	106.9	27,228	27,209	99.9	2,786,517	18.7
4年度	11,703	12,414	106.1	27,067	27,049	99.9	2,715,444	18.2

資料：神奈川県企業庁平塚水道営業所・地域政策課

5. たばこ消費状況

年 別	年間消費量	対前年度比
平成	本	%
30年度	23,825,827	△ 3.87
令和元年度	22,711,936	△ 4.68
2年度	20,917,089	△ 7.90
3年度	20,334,004	△ 2.79
4年度	20,359,485	0.13

資料：戸籍税務課

6. 酒類販売数量

年 別	総 数	合 成 清 酒 ・ 清 酒	焼 酎	み り ん	ビ ール	果 実 酒 ・ 甘 味 果 実 酒	ウ イ ス キ ー ・ ブ ラ ン デ ー	発 泡 酒	原 料 用 ス ピ リ ッ ツ ル ・	リ キ ュ ール	そ の 他
平成	k1	k1	k1	k1	k1	k1	k1	k1	k1	k1	k1
29年	28,395	1,848	3,420	537	6,420	1,374	550	2,114	1,877	8,040	2,215
30年	28,435	2,019	3,424	528	6,218	1,226	575	1,857	2,132	8,402	2,054
令和元年	26,361	1,506	3,023	211	5,178	990	602	1,667	2,480	8,979	1,723
2年	28,982	1,593	3,241	240	5,920	1,170	663	1,782	2,978	9,655	1,739
3年	28,307	1,471	3,023	234	5,887	1,081	650	1,838	3,272	9,461	1,388

資料：地域政策課(東京国税局ホームページ統計情報(平塚税務署管内))

(注)小数点第1位を四捨五入しているため、総数と内訳の合計は一致しない

7. JR二宮駅乗降客数

年 別	乗降客数	乗客数	1日平均乗客数
平成	人	人	人
30年度	9,828,720	4,914,360	13,464
令和元年度	9,610,450	4,805,225	13,165
2年度	7,237,950	3,618,975	9,915
3年度	7,533,600	3,766,800	10,320
4年度	8,035,840	4,017,920	11,008

資料：東日本旅客鉄道株式会社

(注)乗降客数は、便宜的に乗客総数を2倍して算出

8. 加入電話施設数等

年 別	加入電話			公衆電話
	総 数	一般加入電話	INS64	
平成		件	台	台
30年度	69,676	63,805	5,871	43
令和元年度	63,534	58,279	5,255	42
2年度	59,025	54,269	4,756	40
3年度	54,918	50,658	4,260	40
4年度	50,641	46,835	3,806	38

資料：東日本電信電話株式会社 神奈川事業部

(注)総数は、一般加入電話（アナログ系）とINS64（デジタル系）の合計

加入電話は、市外局番「0463」全体の数値（二宮町・平塚市・秦野市・伊勢原市・大磯町）
公衆電話は二宮町の数値

9. 自動車保有台数

年 別	総数	貨物		乗合		乗用		特種	大型特殊
		普通	小型	普通	小型	普通	小型		
平成	台	台	台	台	台	台	台	台	台
30年度	9,505	103	309	5	10	4,151	4,768	132	27
令和元年度	9,366	116	308	5	10	4,166	4,601	134	26
2年度	9,307	115	308	5	9	4,193	4,516	135	26
3年度	9,236	120	318	5	8	4,215	4,398	145	26
4年度	9,101	112	318	4	9	4,241	4,242	148	26

資料：湘南自動車検査登録事務所

10. 軽自動車・原動機付自転車等保有台数

年 別	総数	軽自動車	小型特殊	小型二輪	原動機付自転車
令和	台	台	台	台	台
元年	8,242	5,123	46	442	2,631
2年	8,236	5,272	47	424	2,493
3年	8,331	5,358	49	442	2,482
4年	8,394	5,385	49	495	2,465
5年	8,499	5,476	48	520	2,455

資料：戸籍税務課(各年4月1日現在)

11. バス路線の概況

路 線		1日当たり運行本数(平日)	
		往路	復路
		本	本
二宮駅北口			
二宮駅北口～大磯駅	(馬場・大磯住宅経由)	23	23
	(馬場・虫窪・黒岩台経由)	2	2
二宮駅北口～大磯運動公園前	(虫窪・黒岩台経由)	1	1
二宮駅北口～湘南大磯病院	(虫窪・黒岩台経由)	1	2
二宮駅北口～市民病院前	(虫窪・黒岩台経由)	1	-
二宮駅北口～二宮駅北口	(二宮団地北循環)	12	-
	(二宮団地南循環)	12	-
	(湘南緑が丘循環)	32	-
二宮駅北口～団地中央	(二宮団地・外廻り)	17	18
二宮駅北口～秦野駅南口	(井ノ口・団地中央経由)	21	20
	(四ツ谷・南が丘経由)	-	-
	急行(新道経由)	6	6
	(南が丘・団地中央経由)	18	18
二宮駅北口～緑が丘二丁目	(二宮高校前経由)	4	-
	(二宮高校前・団地中央経由)	2	-
二宮駅北口～中央公園前	(二宮高校前経由)	-	2
	(二宮高校前・団地中央経由)	-	4
二宮駅北口～橘団地	(釜野経由)	11	10
	(中里経由)	13	14
二宮駅南口			
二宮駅南口～中井町役場入口	(押切・下小竹経由)	34	34
	(西湘テクノパーク経由)	6	7
平塚駅北口～小田原駅	(二宮駅・国府津駅経由)	1(土曜のみ)	-
	(小田原町経由)	-	1(土曜のみ)
二宮駅南口～松岩寺	(生沢経由)	3	2
平塚駅北口～二宮駅南口	(中沢橋・国府新宿経由)	19	19
	(山下・国府新宿経由)	1	1
	(花水・さざれ石経由)	-	2
	(大磯駅・花水経由)	35	33
その他(コミュニティバス)			
二宮駅北口～二宮駅北口	(山西小(右・左循環))	4	-
	(峠公園(右・左循環))	4	-
団地中央～二宮駅北口	(朝便(左循環))	1	-
二宮駅北口～団地中央	(夕便(右循環))	1	-

資料：神奈川中央交通株式会社（令和6年1月31日現在）

12. 観光客数の概況

(1) 観光地

年 別	総 数	吾妻山公園	二宮せせらぎ公園	ラディアン 花の丘公園	二宮果樹公園	二宮海岸
	人	人	人	人	人	人
令和						
元年	525,426	381,774	12,218	37,957	20,119	73,358
2年	483,862	407,645	11,675	28,303	18,822	17,417
3年	490,572	393,423	9,905	44,527	20,747	21,970
4年	550,153	401,616	11,080	42,505	23,139	71,813
1月	122,899	113,335	532	3,755	2,022	3,255
2月	58,241	47,536	312	4,704	2,781	2,908
3月	49,671	39,479	552	4,950	1,739	2,951
4月	27,128	15,991	576	3,570	943	6,048
5月	23,963	10,585	1,504	3,975	834	7,065
6月	18,721	4,002	5,498	2,810	741	5,670
7月	17,862	2,518	533	1,710	645	12,456
8月	29,081	12,480	273	2,280	2,339	11,709
9月	41,340	23,343	326	2,940	2,677	12,054
10月	65,631	55,500	452	4,220	2,776	2,683
11月	67,079	56,522	330	4,223	3,414	2,590
12月	28,537	20,325	192	3,368	2,228	2,424
5年	558,991	412,120	12,790	27,839	23,390	82,852
1月	126,131	117,112	456	3,699	2,089	2,775
2月	57,984	49,120	368	3,180	2,873	2,443
3月	49,741	40,794	307	4,328	1,796	2,516
4月	36,877	18,229	560	2,520	2,520	13,048
5月	32,678	12,066	1,548	2,542	2,542	13,980
6月	27,270	4,562	8,003	1,481	1,481	11,743
7月	14,885	1,880	349	1,224	1,224	10,208
8月	20,473	9,318	147	717	717	9,574
9月	30,127	17,429	232	1,305	1,305	9,856
10月	66,936	59,385	323	2,470	2,470	2,288
11月	68,069	60,478	319	2,523	2,523	2,226
12月	27,820	21,747	178	1,850	1,850	2,195

資料：産業振興課・都市整備課

(注) 吾妻山公園の観光客数は、施設の利用状況から推計

(注) 二宮海岸は、令和3年4月28日～10月31日まで閉鎖

(2) 行事

行 事 名	期 間	人 数
川勾神社初詣	令和5年1月	2,000
湘南にのみやふるさとまつり	令和5年11月	9,000

資料：産業振興課

5) 福祉

1. 民生委員・児童委員数

年 別	計	男	女
令和	人	人	人
元年	46	11	35
2年	47	13	34
3年	47	13	34
4年	47	13	34
5年	44	13	31

資料：福祉保険課(各年4月1日現在)

2. 共同募金の実績

年 別	目標額	実績額	目標額に 対する比率
令和	千円	千円	%
元年	2,260	2,169	96.0
2年	2,250	2,135	94.9
3年	2,300	2,104	91.5
4年	2,310	2,058	89.1

資料：二宮町社会福祉協議会(各年12月1日現在)

(注)令和2、3年は新型コロナウイルスの影響で、
募金活動が延長されたため、3月1日現在で集計

3. 心配ごと相談の状況

年 別	生計・年金	職業・生業	住 宅	家 族	結婚・離婚	健康・医療	精神衛生	人権・法律	財 産	事 故	母子保健・児童福祉	父子福祉・母子福祉	老人福祉	苦 情	その他	合 計
平成	件	件	件	件	件	件	件	件	件	件	件	件	件	件	件	件
30年度	1	-	5	5	2	1	-	1	4	-	-	-	-	1	4	24
令和元年度	1	-	-	1	1	-	-	-	2	-	-	-	1	-	2	8
2年度	-	-	1	2	-	1	-	-	-	-	-	-	-	-	3	7
3年度	1	-	-	1	-	1	-	1	1	-	-	-	1	1	1	8
4年度	1	-	1	-	-	-	-	1	2	-	-	-	-	-	1	6

資料：二宮町社会福祉協議会

4. ことわらない相談窓口の状況

年 別	高齢者向けサービス	医療関係	権利擁護	認知症	虐待	生活困窮	住 居	近隣トラブル	障がい者向けサービス	就 労	引きこもり	居 場 所	ダブルケア	その他	合 計
令和	件	件	件	件	件	件	件	件	件	件	件	件	件	件	件
3年度	249	85	61	60	30	21	21	18	18	5	3	3	2	185	761
4年度	330	115	91	88	39	34	18	17	16	1	4	6	2	318	1,079

資料：高齢介護課

(注)令和3年4月に開設した「ことわらない相談窓口」にて受付した相談件数

8. 生活保護の状況

年 別	被保護世帯数	被保護人員	保護率	保 護 費					
				総 計	生活扶助	住宅扶助	教育扶助	医療扶助	その他扶助
平成	世帯	人	%	千円	千円	千円	千円	千円	千円
30年度	225	277	9.94	230,555	137,227	84,997	938	4,397	2,996
令和元年度	228	268	9.84	225,692	134,937	84,026	607	4,532	1,590
2年度	229	265	9.62	218,940	131,758	80,342	667	4,715	1,458
3年度	233	269	9.88	223,190	131,303	85,087	706	4,658	1,436
4年度	236	291	10.90	233,748	134,885	90,879	916	5,137	1,931

資料：神奈川県平塚保健福祉事務所年報

(注)医療扶助は、神奈川県平塚保健福祉事務所支払分の数値(支払基金経由分は含まない)
被保護世帯数、被保護人員、保護率は年度平均の数値

9. 障がい別対象者数

年 別	身体障がい者						知的障がい者 総数	精神障がい者 総数
	総 数	視覚障がい	聴覚障がい	音声障がい	内部障がい	肢体不自由		
令和	人	人	人	人	人	人	人	人
元年	922	57	82	11	288	484	218	245
2年	920	57	82	12	303	466	221	246
3年	916	57	84	13	310	452	223	247
4年	883	57	80	12	300	434	263	252
5年	867	55	82	13	306	411	268	272

資料：福祉保険課（各年3月31日現在）

10. 高齢者人口

年 別	総人口	高齢者人口					高齢者構成比				
		65～69歳	70～79歳	80～89歳	90歳以上	合計	65～69歳	70～79歳	80～89歳	90歳以上	合計
令和	人	人	人	人	人	人	%	%	%	%	%
元年	28,698	2,142	4,530	2,500	588	9,760	7.5	15.8	8.7	2.0	34.0
2年	28,446	1,973	4,633	2,607	605	9,818	6.9	16.3	9.2	2.1	34.5
3年	28,255	1,861	4,628	2,738	666	9,893	6.6	16.4	9.7	2.4	35.0
4年	28,042	1,782	4,584	2,861	692	9,919	6.4	16.3	10.2	2.5	35.4
5年	27,881	1,702	4,481	2,916	748	9,847	6.1	16.1	10.5	2.7	35.3

資料：高齢介護課（各年3月31日現在）

(注)人口は、住民基本台帳の人口

(注)令和3年より、外国人を含めた人口に変更

11. 敬老祝金品贈呈該当者数

年 別	敬老祝金該当者		
	総 数	100歳	88歳
平成	人	人	人
30年度	167	4	163
令和元年度	162	7	155
2年度	172	4	168
3年度	194	9	185
4年度	221	4	217

資料：高齢介護課(各年9月1日現在)

12. 国民年金加入状況

区 分			平成30年	令和元年	令和2年	令和3年	令和4年	令和5年
人 数	加入者総数	人	5,399	5,294	5,129	5,019	4,924	4,721
	1号被保険者	人	3,294	3,225	3,144	3,096	3,105	3,005
	強制加入者	人	(3,227)	(3,154)	(3,076)	(3,024)	(3,034)	(2,938)
	任意加入者	人	(67)	(71)	(68)	(72)	(71)	(67)
	3号被保険者	人	2,105	2,070	1,985	1,923	1,819	1,716
比 率	加入者総数	%	100.0	100.0	100.0	100.0	100.0	100.0
	1号被保険者	%	61.0	60.9	61.3	61.7	63.1	63.7
	強制加入者	%	(98.0)	(97.8)	(97.8)	(97.7)	(97.7)	(97.8)
	任意加入者	%	(2.0)	(2.2)	(2.2)	(2.3)	(2.3)	(2.2)
	3号被保険者	%	39.0	39.1	38.7	38.3	36.9	36.3

資料：福祉保険課(各年3月31日現在)

13. 拠出年金支給状況

区 分			令和元年	令和2年	令和3年	令和4年
人 数	総 数	人	10,413	9,923	10,005	9,958
	老齢年金	人	145	54	48	31
	母子年金	人	-	-	-	-
	障害年金	人	2	2	2	1
	遺児年金	人	-	-	-	-
	寡婦年金	人	2	1	-	-
	死亡一時金	人	3	1	6	5
	老齢基礎年金	人	9,746	9,345	9,413	9,370
	障害基礎年金	人	475	482	497	502
	遺族基礎年金	人	40	38	39	49
年 金 額	総 額	円	7,180,990,519	6,812,921,017	6,869,673,590	6,839,988,919
	老齢年金	円	56,638,840	27,338,074	23,886,780	23,886,780
	母子年金	円	-	-	-	-
	障害年金	円	1,560,200	1,758,825	1,757,025	777,800
	遺児年金	円	-	-	-	-
	寡婦年金	円	843,077	471,463	-	-
	死亡一時金	円	435,000	170,000	1,037,000	858,500
	老齢基礎年金	円	6,681,187,077	6,337,047,080	6,386,483,459	6,347,062,141
	障害基礎年金	円	407,132,525	414,385,075	425,017,325	428,606,900
	遺族基礎年金	円	33,193,800	31,750,500	31,537,001	38,796,798

資料：日本年金機構 平塚年金事務所

14. 国民健康保険加入状況

年 別	世帯			人口		
	総世帯数	加入世帯数	加入率	総人口	被保険者数	加入率
令和	世帯	世帯	%	人	人	%
元年	12,580	4,264	33.9	28,698	6,717	23.4
2年	12,648	4,160	32.9	28,446	6,428	22.6
3年	12,688	4,123	32.5	28,255	6,283	22.2
4年	12,754	4,045	31.7	28,042	6,039	21.5
5年	12,825	3,860	30.1	27,881	5,653	20.3

資料：福祉保険課(各年3月31日現在)

15. 国民健康保険税の状況(現年度分)

年 別	調定額	収納額	収納率	調定に対する	
				1世帯当たり額	1人当たり額
平成	円	円	%	円	円
30年度	707,672,100	666,121,391	94.1	165,964	105,355
令和元年度	717,354,000	671,777,968	93.6	172,441	111,598
2年度	694,246,200	653,247,069	94.1	168,384	110,496
3年度	656,792,800	624,796,500	95.1	162,372	108,759
4年度	651,794,900	618,291,400	94.9	168,859	115,301

資料：福祉保険課

16. 国民健康保険の保険給付状況

(1)療養給付、療養費

区 分	件 数	費用額
	件	円
療養給付	103,635	2,295,767,248
診療費等	64,869	1,796,841,658
調剤	38,766	498,925,590
療養費	1,490	18,207,386
診療費	80	755,268
補装具等	1,410	17,452,118

(2)高額療養費、その他の給付

区 分	件 数	支払額
	件	円
高額療養費	5,668	236,112,840
その他の給付	65	7,384,340
移送費	-	-
出産育児給付	12	5,040,000
葬祭給付	39	1,950,000

資料：福祉保険課(令和4年度国民健康保険事業状況報告書)

17. 後期高齢者医療加入状況

年 別	人 口	被保険者数	加入率
令和	人	人	%
元年	28,698	5,184	18.1
2年	28,446	5,310	18.7
3年	28,255	5,413	19.2
4年	28,042	5,530	19.7
5年	27,881	5,763	20.7

資料：福祉保険課(各年3月31日現在)

18. 介護予防事業実施状況

年 別	通いの場		認知症サポーター養成講座	
	回	人	回	人
平成				
30年度	611	15,674	4	60
令和元年度	548	13,617	6	127
2年度	335	2,253	4	29
3年度	549	4,033	25	552
4年度	574	10,473	15	327

資料：高齢介護課

(注)通いの場について、令和元年度、令和2年度は新型コロナウイルス感染拡大防止のため一部休止期間あり

19. 介護保険サービス給付状況

区 分	令和4年3月～令和5年2月計		1か月平均		
	件数	給付額	件数	給付額	1件当たり 給付額
	件	千円	件	千円	円
総 計	49,322	2,418,836	4,110	201,570	49,044
居宅サービス合計	40,091	1,388,787	3,340	115,733	34,651
訪問介護	2,800	203,662	233	16,972	72,841
訪問入浴介護	492	27,962	41	2,330	56,829
訪問看護	2,932	112,242	244	9,354	38,336
訪問リハビリテーション	71	2,490	6	208	34,667
居宅療養管理指導	7,492	51,316	624	4,276	6,853
通所介護・通所リハビリ	4,826	302,363	402	25,197	62,679
短期入所生活・短期入所療養介護	878	65,064	73	5,422	74,274
福祉用具貸与	7,640	90,901	637	7,575	11,892
福祉用具購入費	142	3,876	12	323	26,917
住宅改修費	134	10,573	11	881	80,091
特定施設入所者生活介護	2,188	387,770	182	32,314	177,549
居宅介護支援(ケアプラン)	10,496	130,568	875	10,881	12,435
地域密着型サービス合計	1,622	240,400	136	20,033	147,301
定期巡回・随時対応型訪問介護看護	23	3,084	2	257	128,500
地域密着型通所介護	768	41,332	64	3,444	53,813
認知症対応型通所介護	91	11,609	8	967	120,875
小規模多機能型居住介護	11	2,166	1	181	181,000
認知症対応型共同生活介護	430	106,778	36	8,898	247,167
地域密着型介護老人福祉施設入所者生活介護	287	71,863	24	5,989	249,542
看護小規模多機能型居宅介護	12	3,568	1	297	297,000
施設サービス合計	2,732	729,585	228	60,799	266,662
介護老人福祉施設	1,687	435,723	141	36,310	257,518
介護老人保健施設	994	274,872	83	22,906	275,976
介護医療院	51	18,990	4	1,583	395,750
高額介護サービス費	4,877	60,064	406	5,005	12,328

資料：高齢介護課(令和4年度介護保険事業状況報告(年報))

20. 要介護認定者数

区 分	人 数				構 成 比			
	40～64歳	65～74歳	75歳以上	合 計	40～64歳	65～74歳	75歳以上	合 計
	人	人	人	人	%	%	%	%
年齢別人口	9,773	3,976	5,871	19,620	-	-	-	-
認定者合計	36	144	1,598	1,778	100.0	100.0	100.0	100.0
要支援1	2	27	311	340	5.6	18.8	19.5	19.1
要支援2	4	25	269	298	11.1	17.4	16.8	16.8
要介護1	7	17	298	322	19.4	11.8	18.6	18.1
要介護2	7	26	200	233	19.4	18.1	12.5	13.1
要介護3	8	22	197	227	22.2	15.3	12.3	12.8
要介護4	2	23	189	214	5.6	16.0	11.8	12.0
要介護5	6	4	134	144	16.7	2.8	8.4	8.1

資料：高齢介護課(令和4年度介護保険事業状況報告(3月分))

6) 保健・衛生

1. 病院・診療所数

年 別	病院数	診療所数	歯科診療所
平成 30年度	-	22	20
令和元年度	-	22	19
2年度	-	22	19
3年度	-	23	19
4年度	-	23	17

資料：神奈川県平塚保健福祉事務所年報(各年度3月31日現在)

(注)病院は20床以上の病床を有するもの

2. 主要死因別死亡者数

年 別	総数	主 要 区 分												
		悪性 新生物	心 疾 患	老 衰	脳 血 管 疾 患	肺 炎	事 故 死	自 殺	腎 不 全	肝 硬 変	結 核	消 化 性 潰 瘍	高 血 圧 性 疾 患	喘 息
平成	人	人	人	人	人	人	人	人	人	人	人	人	人	人
28年	318	95	42	28	25	27	10	3	6	3	1	-	-	-
29年	316	91	38	30	30	18	10	5	2	2	-	1	4	1
30年	317	86	43	32	14	18	12	5	4	-	1	-	1	-
令和元年	341	83	48	35	28	27	9	2	3	1	-	2	-	-
2年	352	90	36	35	30	22	11	8	6	2	2	1	1	-

資料：地域政策課(神奈川県衛生統計年報)

(注)主要区分のみ掲載しているため総数は一致しない

3. 予防接種実施状況

定期接種（個別）

年 別	A類疾病											B類疾病		
	B C G	二 種 混 合	麻 し ん ・ 風 し ん	日 本 脳 炎	ポ リ オ	四 種 混 合	子 宮 頸 がん	ヒ ブ	小 児 用 肺 炎 球 菌	水 痘	B 型 肝 炎	ロ タ ウ イ ル ス ワ ク チ ン	イ ン フ ル エ ン ザ 高 齢 者	高 齢 者 肺 炎 球 菌
平成	人	人	人	人	人	人	人	人	人	人	人	人	人	人
30年度	163	180	316	971	5	633	4	610	615	294	465	-	3,728	978
令和元年度	125	145	311	732	1	533	6	489	500	278	356	-	4,026	292
2年度	135	183	279	782	-	518	21	522	503	267	378	93	5,841	316
3年度	106	140	308	377	-	448	33	447	442	251	328	270	4,503	261
4年度	108	132	251	602	-	424	243	406	408	214	304	243	4,710	306

資料：子育て・健康課

(注) 疾病区分について、予防接種法に基づく定期予防接種の努力義務があるものがA類疾病、努力義務がないものがB類疾病

(注) ポリオは、令和2年度から四種混合に含まれたため、数値無

(注) ロタウイルスワクチンは令和2年10月から導入

(注) 接種人数は延べ人数

新型コロナワクチン接種

年 別	初回接種 人	追加接種			
		従来株対応		オミクロン株対応	
令和	人	人	回	人	回
3年	23,095	143	143	-	-
4年	596	19,813	30,174	13,726	13,726
5年	41	27	31	8,924	17,256

資料：子育て・健康課(各年12月31日時点)

(注) 初回接種は、既定の接種回数 completed している人数

4. 献血実施状況

年 別	献血回数	採血目標	献血希望者	採血者	不適合者	目標達成率
平成	回	人	人	人	人	%
30年度	2	61	32	29	3	47.5
令和元年度	2	37	24	21	3	56.8
2年度	1	24	9	8	1	33.3
3年度	2	9	33	30	3	333.3
4年度	2	32	43	40	3	125.0

資料：子育て・健康課

5. 保健指導実施状況

年 別	個別保健指導			
	特定健康診査		がん検診	健康相談
	特定保健指導	重症化予防事業		
平成	人	人	人	人
30年度	171	63	188	173
令和元年度	208	89	146	126
2年度	98	58	-	21
3年度	80	42	-	31
4年度	85	39	-	33

(注釈) 令和2、3、4年度は新型コロナウイルス感染拡大防止のため、個別保健指導(がん検診)は実施なし

年 別	集団健康教育		
	所内	所外	
	糖尿病予防、 重症化予防事業	出前講座	
平成	人	回	人
30年度	22	9	426
令和元年度	40	13	403
2年度	32	13	289
3年度	12	3	60
4年度	365	8	168

資料：子育て・健康課

6. 特定健康診査・健康診査受診者数

年 別	特定健康診査			健康診査		
	対象者	受診者	受診率	対象者	受診者	受診率
平成	人	人	%	人	人	%
30年度	5,571	2,128	38.20	4,818	2,121	44.02
令和元年度	5,346	2,019	37.77	4,952	2,141	43.24
2年度	5,231	1,747	33.40	5,282	2,154	40.78
3年度	5,204	1,707	32.80	5,324	2,092	39.29
4年度	5,003	1,702	34.02	5,467	2,143	39.20

資料：子育て・健康課

(注釈) 特定健康診査は40歳から74歳までの国民健康保険加入者、健康診査は神奈川県後期高齢者医療制度加入者を対象

7. がん検診受診者数

年 別	胃がん	大腸がん	子宮がん	乳がん	肺がん	前立腺がん
平成	人	人	人	人	人	人
30年度	214	3,011	232	309	3,754	729
令和元年度	204	2,910	301	312	3,664	680
2年度	172	2,725	234	279	3,512	602
3年度	195	2,876	251	321	3,350	585
4年度	235	2,613	235	284	3,328	603

資料：子育て・健康課

8. 乳幼児健康診査受診者数

年 別	4か月児	8～10か月児	1歳6か月児	3歳児	2歳児歯科
平成	人	人	人	人	人
30年度	159	162	144	154	163
令和元年度	123	143	169	187	135
2年度	124	117	133	166	169
3年度	110	120	141	170	126
4年度	101	101	115	151	137

資料：子育て・健康課

9. し尿収集状況

年 別	浄化槽汚泥			し 尿			合計収集量 kl
	件 数	台 数	収集量 kl	件 数	台 数	収集量 kl	
平成	件	台	kl	件	台	kl	kl
30年度	2,335	3,507	5,304.430	2,792	325	328.788	5,633.218
令和元年度	2,310	3,560	5,414.130	2,770	364	327.762	5,741.892
2年度	2,210	3,426	5,161.530	2,708	344	293.904	5,455.434
3年度	1,976	2,981	4,506.930	1,849	322	282.402	4,789.332
4年度	1,963	2,949	4,442.540	2,625	319	287.820	4,730.360
4月	176	251	365.200	213	26	24.228	389.428
5月	169	226	330.700	219	26	24.336	355.036
6月	203	314	480.200	230	28	25.206	505.406
7月	191	265	388.200	226	28	24.748	412.948
8月	161	242	371.000	214	23	23.697	394.697
9月	150	303	481.820	223	27	22.284	504.104
10月	154	232	348.500	226	27	26.066	374.566
11月	153	255	384.110	203	25	24.696	408.806
12月	172	230	335.200	235	29	26.154	361.354
5年1月	144	198	309.810	199	26	20.376	330.186
2月	138	230	344.700	205	27	22.148	366.848
3月	152	203	303.100	232	27	23.881	326.981
月平均	163.583	245.750	370.212	218.750	26.583	23.985	394.197

資料：生活環境課

10. じん芥収集状況

年 別	合計収集量	可燃ごみ		資源ごみ								
		町内収集	許可業者	容器包装 プラスチック	ペット ボトル	ビン	空き缶類	金属	古紙・布類	剪定枝	廃食用油	
令和	t	t	t	t	t	t	t	t	t	t	t	t
2年度	8,456.114	4,554.930	546.170	416.330	90.450	199.610	81.830	105.760	1,320.040	80.730	9.049	
3年度	8,203.530	4,441.155	561.330	411.928	91.880	194.248	78.460	85.820	1,248.760	68.840	7.834	
4年度	7,825.156	4,334.595	544.580	401.650	92.020	183.095	74.850	69.740	1,159.780	58.130	6.921	
4月	667.047	366.255	44.415	33.450	7.290	15.185	6.150	5.050	109.830	3.110	0.712	
5月	727.661	412.005	46.530	37.120	7.360	14.580	6.460	6.650	109.630	7.300	0.656	
6月	673.255	389.585	43.865	32.400	8.780	16.420	6.470	5.980	89.050	7.670	0.660	
7月	664.019	377.560	47.425	33.650	8.790	14.775	6.300	5.170	100.250	3.490	0.539	
8月	691.961	397.160	48.830	36.810	9.760	15.785	7.120	5.600	95.160	4.130	0.586	
9月	646.121	354.240	47.635	33.450	9.520	14.860	6.840	6.660	87.200	3.580	0.531	
10月	647.707	359.660	45.780	32.370	7.660	15.295	6.510	5.380	96.590	6.890	0.502	
11月	621.645	350.405	46.165	31.730	6.790	14.145	5.700	5.910	91.160	7.770	0.480	
12月	689.619	365.165	45.130	30.910	6.600	15.070	5.710	8.090	114.940	4.490	0.589	
5年1月	651.389	341.235	45.835	38.530	6.670	18.380	6.450	5.060	105.480	3.330	0.534	
2月	545.958	285.045	38.735	28.930	6.510	14.930	5.770	5.310	79.540	2.940	0.513	
3月	598.774	336.280	44.235	32.300	6.290	13.670	5.370	4.880	80.950	3.430	0.619	
月平均	652.096	361.216	45.382	33.471	7.668	15.258	6.238	5.812	96.648	4.844	0.577	

年 別	資源ごみ		粗大ごみ		有害ごみ	直接搬入 ごみ	戸別収集 ごみ	不法投棄	河川清掃	不適正排出	美化清掃
	家電類	蛍光管類	破砕ごみ	寝具類							
令和	t	t	t	t	t	t	t	t	t	t	t
2年度	94.265	4.950	367.765	59.150	11.025	470.170	39.845	0.510	0.520	0.055	2.960
3年度	83.785	4.405	326.570	58.080	9.690	490.100	36.700	0.270	0.935	0.020	2.720
4年度	69.630	3.990	298.190	52.420	9.305	424.580	34.835	0.325	0.680	0.145	5.695
4月	5.665	0.365	27.845	3.750	0.740	33.335	3.685	0.000	0.080	0.005	0.130
5月	6.280	0.370	28.845	4.920	0.830	32.760	3.300	0.005	0.040	0.000	2.020
6月	5.200	0.295	25.150	4.990	0.665	33.050	1.935	0.020	0.090	0.000	0.980
7月	4.925	0.240	23.315	6.020	0.670	28.245	2.555	0.015	0.080	0.000	0.005
8月	6.190	0.275	24.340	4.960	0.790	31.185	3.170	0.000	0.000	0.000	0.110
9月	5.410	0.290	25.090	3.800	0.820	42.090	3.570	0.015	0.075	0.000	0.445
10月	5.685	0.310	24.320	3.900	0.795	32.060	2.890	0.005	0.120	0.000	0.985
11月	5.665	0.340	24.350	4.970	0.770	22.180	2.995	0.035	0.075	0.000	0.010
12月	8.155	0.455	28.860	5.480	1.145	45.130	2.585	0.095	0.000	0.085	0.935
5年1月	7.050	0.385	24.720	3.080	0.790	40.815	2.885	0.080	0.000	0.015	0.065
2月	5.445	0.340	21.065	3.240	0.730	44.310	2.595	0.000	0.000	0.000	0.010
3月	3.960	0.325	20.290	3.310	0.560	39.420	2.670	0.055	0.120	0.040	0.000
月平均	5.803	0.333	24.849	4.368	0.775	35.382	2.903	0.027	0.057	0.012	0.475

資料：生活環境課

7) 治安・公害

1. 犯罪別発生件数

区 分	総 数	一色	百合が丘	中里	富士見が丘	二宮	山西	川匂	松根	緑が丘
	件	件	件	件	件	件	件	件	件	件
凶悪犯	-	-	-	-	-	-	-	-	-	-
粗暴犯	9	-	-	-	-	6	2	-	-	1
窃盗犯	72	7	8	14	7	30	3	-	-	1
知能犯	6	-	-	-	2	3	2	-	-	-
その他	12	-	3	1	-	4	3	-	-	-
合 計	99	7	11	15	9	43	10	-	-	2

資料：大磯警察署(令和5年)

2. 青少年犯罪検挙人員状況

年 別	総 数	殺人	強盗	放火	強姦	傷害 暴行	脅迫 恐喝	窃盗	すり	詐欺	横領	その他
平成	件	件	件	件	件	件	件	件	件	件	件	件
30年	11	-	-	-	-	1	1	6	-	2	-	1
令和元年	26	(1)	-	-	-	-	-	14	-	-	3	9
2年	28	(3)	-	-	-	2	1	9	(3)	-	2	14
3年	7	-	2	-	-	1	-	1	-	-	-	3
4年	9	-	2	-	1	-	-	-	-	-	-	6
5年	5	-	-	-	-	-	-	2	-	-	1	2

資料：大磯警察署(大磯警察署管内)
()内は、うち女子

3. 交通事故発生件数

年 別	事故類型				死 傷 別					
	総 数	人対 車両	車両 相互	車両 単独	死 亡	重 傷	軽 傷	うち町内		
								死 亡	重 傷	軽 傷
平成	件	件	件	件	人	人	人	人	人	人
30年	128	19	104	5	1	11	147	-	5	62
令和元年	95	24	70	1	-	12	102	-	10	46
2年	85	19	66	-	-	4	88	-	1	38
3年	89	22	65	2	1	5	90	-	2	38
4年	98	15	78	5	2	2	104	1	1	47
5年	132	6	117	9	1	11	146	-	3	70

資料：大磯警察署(大磯警察署管内)

4. 防犯灯及び街路灯設置状況

年 別	防犯灯	街路灯
平成	灯	灯
30年度	2,358	461
令和元年度	2,363	461
2年度	2,367	491
3年度	2,366	491
4年度	2,394	491

資料：防災安全課

5. 消防職員数

年 別	総 数	消 防 司令長	消防司令	消 防 司令補	消防士長	消 防 副士長	消防士	事 務 吏員等	その他 派遣等
令和	人	人	人	人	人	人	人	人	人
元年	46	1	3	10	11	10	10	1	1
2年	48	1	3	9	13	11	9	2	2
3年	46	1	4	8	12	10	9	2	2
4年	47	1	4	10	11	11	8	2	2
5年	48	1	5	10	10	13	8	1	1

資料：消防課(各年4月1日現在)

6. 消防団数と団員数

年 別	分団数	総 数	団 長	副団長	分団長	副分団長	班 長	団 員
令和		人	人	人	人	人	人	人
元年	5	76	1	2	5	5	30	33
2年	5	77	1	2	5	5	30	34
3年	5	77	1	2	5	5	30	34
4年	5	76	1	2	5	5	33	30
5年	5	81	1	2	5	5	36	32

資料：消防課(各年4月1日現在)

7. 火災発生状況

年 別	火災 件数	死傷者		焼損面積			損害額
		死者	負傷者	建物	林野	その他	
平成	件	人	人	m ²	m ²	m ²	千円
30年	7	1	1	153 (2)	-	-	2800
令和元年	6	-	2	0 (0.03)	22.1	2.9	134
2年	12	-	2	195 (146)	-	-	8035
3年	5	-	4	15 (0.5)	0	367.9	235
4年	3	-	1	-	-	18.0	0

資料：消防署

(注)()は表面積

8. 出火原因別火災発生状況

年 別	合 計	こ ん ろ	風 か ま ど	ス ト ー ブ	こ た つ	た ば こ	ラ イ タ ー マ ッ チ	た き 火	電 気 関 係	火 遊 び	放 火	そ の 他	調 査 不 明
平成	件	件	件	件	件	件	件	件	件	件	件	件	件
30年	7	2	-	-	-	-	-	1	1	-	3	-	-
令和元年	6	-	-	-	-	-	-	1	1	-	2	2	-
2年	12	1	-	-	-	1	-	1	2	-	-	7	-
3年	5	-	-	-	-	-	-	1	1	-	-	3	-
4年	3	2	-	-	-	-	-	-	-	-	-	1	-

資料：消防署

9. 救急車出動状況

年 別	総 数	火 災	自 然 災 害	水 難	交 通	労 働 災 害	加 害 事 故	一 般 負 傷	急 病	運 動 競 技	自 損 行 為	そ の 他
平成	件	件	件	件	件	件	件	件	件	件	件	件
30年	1,376	21	-	1	81	8	4	249	937	12	7	56
令和元年	1,477	5	-	-	80	20	1	262	1,020	8	11	70
2年	1,337	12	-	1	70	8	4	243	922	6	13	58
3年	1,423	15	-	-	83	6	3	247	1,012	5	4	48
4年	1,615	6	0	1	61	7	3	299	1,149	10	9	70

資料：消防署

10. 事故別・年齢・傷害区分別搬送人員

区 分	年齢区分						傷害程度				
	新生児	乳幼児	少年	成人	高齢者	計	死亡	重症	中等症	軽症	計
急病	1	37	33	210	801	1,082	30	72	527	453	1,082
交通事故	-	-	5	36	18	59	1	-	25	33	59
一般負傷	-	18	10	32	223	283	-	7	114	162	283
上記以外	-	1	9	19	59	88	2	8	46	32	88
計	1	56	57	297	1,101	1,512	33	87	712	680	1,512

資料：消防署(令和4年)

11. 救助出動状況

年 別	合 計	交通事故	室内施設	河川へ転落	水難事故	その他
平成	件	件	件	件	件	件
30年	8	3	-	-	2	3
令和元年	7	2	4	-	-	1
2年	6	2	-	-	1	3
3年	6	2	3	-	-	1
4年	10	3	5	-	1	1

資料：消防署

12. 発生原因別公害苦情件数

年 別	工場	商店	建設業	飲食店	農業	その他	合計
平成	件	件	件	件	件	件	件
30年度	-	-	2	2	1	15	20
令和元年度	1	-	-	-	2	8	11
2年度	-	-	1	-	5	14	20
3年度	-	-	-	-	4	16	20
4年度	-	-	1	-	1	16	18

資料：生活環境課

13. 公害苦情受付件数

年 別	大気	水質	騒音	振動	悪臭	地盤沈下	廃棄物	その他	合計
平成	件	件	件	件	件	件	件	件	件
30年度	9	-	3	1	7	-	-	-	20
令和元年度	7	3	1	-	-	-	-	-	11
2年度	10	-	6	1	3	-	-	-	20
3年度	7	3	3	-	7	-	-	-	20
4年度	8	-	8	-	2	-	-	-	18

資料：生活環境課

14. 発令月別光化学スモッグ注意報発生件数

年 別	1月	2月	3月	4月	5月	6月	7月	8月	9月	10月	11月	12月	合計
令和	件	件	件	件	件	件	件	件	件	件	件	件	件
元年	-	-	-	-	-	1	-	-	-	-	-	-	1
2年	-	-	-	-	-	-	-	-	-	-	-	-	-
3年	-	-	-	-	-	1	-	1	-	-	-	-	2
4年	-	-	-	-	-	-	-	-	-	-	-	-	-
5年	-	-	-	-	-	-	1	-	-	-	-	-	1

資料：生活環境課

8) 教育・文化

1. 学校の総覧

区 分	学校数	学級数	教員数			生徒・児童・幼児数		
			総数	男	女	総数	男	女
	校	級	人	人	人	人	人	人
幼稚園	5	31	54	2	52	500	256	244
小学校	3	49	74	30	44	1,145	584	561
中学校	2	25	53	26	27	606	314	292
高等学校	1	21	59	43	16	702	304	398

資料：地域政策課(学校基本調査(令和5年5月1日現在))

(注)教員数は本務者のみ(当該学校専任の教員)

2. 学校施設状況

区 分	校地面積	建物面積		
		合 計	校 舎	体育館
	m ²	m ²	m ²	m ²
二宮小学校	10,678	7,224	6,354	870
一色小学校	21,902	5,504	4,590	914
山西小学校	22,300	6,183	5,286	897
二宮中学校	17,075	7,430	6,314	1,116
二宮西中学校	24,986	6,873	5,640	1,233

資料：教育総務課(学校施設台帳(令和5年5月1日現在))

3. 小中学校別教員と児童生徒数

区 分	学級数	教員数	児童生徒数		
			計	男	女
	学級	人	人	人	人
総 計	74	127	1,751	898	853
小学校計	49	74	1,145	584	561
二宮小学校	26	34	663	342	321
一色小学校	9	18	162	86	76
山西小学校	14	22	320	156	164
中学校計	25	53	606	314	292
二宮中学校	13	28	355	190	165
二宮西中学校	12	25	251	124	127

資料：教育総務課(令和5年5月1日現在)

(注)教員数は本務者のみ(当該学校専任の教員)

4. 幼稚園の概況

年 別	園数	組数	教員数(本務者)			職員数(本務者)		
			計	男	女	計	男	女
令和			人	人	人	人	人	人
元年	5	32	51	2	49	8	4	4
2年	5	32	49	1	48	10	6	4
3年	5	31	59	3	56	11	7	4
4年	5	33	53	2	51	11	7	4
5年	5	31	54	2	52	11	7	4

年 別	園児数								
	総数			3歳児		4歳児		5歳児	
	計	男	女	男	女	男	女	男	女
令和	人	人	人	人	人	人	人	人	人
元年	628	318	310	103	98	103	104	112	108
2年	593	298	295	82	93	110	97	106	105
3年	567	291	276	88	81	94	96	109	99
4年	552	270	282	80	93	92	91	98	98
5年	500	256	244	78	62	85	96	93	86

資料：地域政策課(学校基本調査(各年5月1日現在))

5. 小学校の概況

年 別	学校数	学級数	教員数(本務者)			職員数(本務者)			児童数		
			計	男	女	計	男	女	計	男	女
令和			人	人	人	人	人	人	人	人	人
元年	3	51	78	35	43	7	2	5	1,202	628	574
2年	3	50	81	37	44	8	3	5	1,196	612	584
3年	3	50	80	35	45	7	3	4	1,172	607	565
4年	3	49	80	33	47	7	4	3	1,180	619	561
5年	3	49	74	30	44	10	4	6	1,145	584	561

年 別	児童数											
	1学年		2学年		3学年		4学年		5学年		6学年	
	男	女	男	女	男	女	男	女	男	女	男	女
令和	人	人	人	人	人	人	人	人	人	人	人	人
元年	103	86	89	86	118	84	99	116	101	103	118	99
2年	93	103	104	89	91	88	119	84	100	117	105	103
3年	94	83	95	103	104	88	92	91	121	85	101	115
4年	111	100	91	88	95	104	106	88	94	92	122	89
5年	82	88	111	98	93	89	92	102	109	91	97	93

資料：地域政策課(学校基本調査(各年5月1日現在))

6. 中学校の概況

年 別	学校数	学級数	教員数(本務者)			職員数(本務者)		
			計	男	女	計	男	女
令和			人	人	人	人	人	人
元年	2	24	51	29	22	4	1	3
2年	2	25	53	29	24	4	1	3
3年	2	26	55	28	27	3	-	3
4年	2	26	52	26	26	3	-	3
5年	2	25	53	26	27	4	1	3

年 別	生徒数								
	総数			1学年		2学年		3学年	
	計	男	女	男	女	男	女	男	女
令和	人	人	人	人	人	人	人	人	人
元年	624	310	314	104	102	109	101	97	111
2年	625	325	300	113	98	103	103	109	99
3年	616	317	299	100	98	115	98	102	103
4年	611	311	300	94	104	101	97	116	99
5年	606	314	292	115	90	95	103	104	99

資料：地域政策課(学校基本調査(各年5月1日現在))

7. 高等学校の概況

年 別	学校数	学級数	教員数(本務者)			職員数(本務者)		
			計	男	女	計	男	女
令和			人	人	人	人	人	人
元年	1	21	53	39	14	5	3	2
2年	1	21	57	43	14	5	3	2
3年	1	21	58	45	13	5	4	1
4年	1	21	60	45	15	5	4	1
5年	1	21	59	43	16	5	3	2

年 別	生徒数								
	総数			1学年		2学年		3学年	
	計	男	女	男	女	男	女	男	女
令和	人	人	人	人	人	人	人	人	人
元年	806	351	455	120	158	119	153	112	144
2年	789	352	437	115	137	118	154	119	146
3年	751	329	422	101	142	115	132	113	148
4年	717	314	403	105	141	98	136	111	126
5年	702	304	398	106	136	103	133	95	129

資料：地域政策課(学校基本調査(各年5月1日現在))

8. 中学校の進路別卒業生数

年 別	総数			進学者			就職者		
	計	男	女	計	男	女	計	男	女
令和	人	人	人	人	人	人	人	人	人
元年	215	116	99	214	115	99	-	-	-
2年	207	97	110	206	97	109	-	-	-
3年	207	109	98	207	109	98	-	-	-
4年	205	102	103	204	102	102	-	-	-
5年	215	116	99	214	116	98	-	-	-

年 別	上記及び不詳・死亡以外			不詳・死亡		
	計	男	女	計	男	女
令和	人	人	人	人	人	人
元年	1	1	-	-	-	-
2年	1	-	1	-	-	-
3年	-	-	-	-	-	-
4年	1	-	1	-	-	-
5年	1	-	1	-	-	-

資料：地域政策課(学校基本調査(各年5月1日現在))

9. 中学校の高等学校等への進学者数

年 別	総数			高等学校(本科)									
				全日制			定時制			通信制			
	計	男	女	計	男	女	計	男	女	計	男	女	
令和	人	人	人	人	人	人	人	人	人	人	人	人	人
元年	214	115	99	194	104	90	-	-	-	12	6	6	
2年	206	97	109	198	93	105	-	-	-	5	2	3	
3年	207	109	98	194	105	89	-	-	-	12	4	8	
4年	204	102	102	193	98	95	-	-	-	7	1	6	
5年	213	116	97	199	109	90	1	1	-	10	4	6	

年 別	高等学校(別科)			高等専門学校等			特別支援学校 高等部(本科)		
	計	男	女	計	男	女	計	男	女
令和	人	人	人	人	人	人	人	人	人
元年	-	-	-	1	-	1	7	5	2
2年	-	-	-	2	2	-	1	-	1
3年	-	-	-	-	-	-	1	-	1
4年	-	-	-	-	-	-	4	3	1
5年	-	-	-	2	2	-	1	-	1

資料：地域政策課(学校基本調査(各年5月1日現在))

10. 図書館蔵書数

(1) 書籍

分類	平成30年度	令和元年度	令和2年度	令和3年度	令和4年度
	冊	冊	冊	冊	冊
合計	219,239	220,360	222,230	221,121	222,548
一般書	172,656	173,518	175,447	174,200	175,923
総記	5,007	5,058	4,945	4,621	4,708
哲学	5,681	5,744	5,814	5,857	5,939
歴史	15,415	15,549	15,680	15,224	15,441
社会科学	20,839	21,124	21,368	21,487	21,937
自然科学	11,105	11,329	11,522	11,673	11,773
工業技術	11,985	11,978	12,012	11,762	11,991
産業	5,397	5,482	5,521	5,521	5,599
芸術	15,290	15,433	15,566	15,600	15,592
語学	2,500	2,478	2,503	2,504	2,535
文学	61,858	61,348	62,191	61,371	62,243
地域資料	15,172	15,603	15,908	16,226	15,775
外国語資料	263	263	263	247	247
マンガ	2,144	2,129	2,154	2,107	2,143
児童書	46,583	46,842	46,783	46,921	46,625

資料：生涯学習課(各年度3月31日現在)

(2) AV資料

分類	平成30年度	令和元年度	令和2年度	令和3年度	令和4年度
	点	点	点	点	点
合計	14,503	14,749	14,976	14,947	15,024
CD	8,715	8,940	9,144	9,210	9,263
カセット	399	397	397	289	289
ビデオ	3,265	3,264	3,264	3,264	3,264
DVD	2,124	2,148	2,171	2,184	2,208

資料：生涯学習課(各年度3月31日現在)

(3) 逐次刊行物

分類	平成30年度	令和元年度	令和2年度	令和3年度	令和4年度
	種	種	種	種	種
合計	109	114	106	104	103
雑誌	94	99	95	93	92
新聞	15	15	11	11	11

資料：生涯学習課(各年度3月31日現在)

11. 図書館利用状況

年 別	入館者数	新規 登録者数	貸出者数	貸出数			予約・リク エスト数	開館日	
				合計	図書	雑誌			A V
平成	人	人	人	点	冊	冊	点	件	日
30年度	174,944	854	85,394	223,518	194,847	10,300	18,371	13,453	284
令和元年度	147,764	686	75,629	196,633	172,618	9,406	14,609	11,902	261
2年度	81,335	533	54,261	150,314	131,168	8,070	11,076	15,739	227
3年度	111,913	870	75,058	194,891	173,070	9,032	12,789	26,616	257
4年度	138,252	746	80,121	217,772	195,507	10,256	12,009	26,831	285
4月	10,555	64	6,947	18,862	16,861	982	1,019	2,338	26
5月	10,534	70	6,626	18,068	16,161	895	1,012	2,244	22
6月	10,622	46	6,689	17,830	16,068	813	949	2,279	26
7月	12,054	56	6,904	19,385	17,421	819	1,145	2,417	25
8月	12,897	73	7,074	19,734	17,940	840	954	2,286	25
9月	9,190	46	5,554	15,477	13,833	710	934	1,957	20
10月	11,531	127	6,971	18,686	16,783	883	1,020	2,205	25
11月	12,669	67	6,894	18,228	16,182	1,037	1,009	2,291	24
12月	11,615	36	6,224	17,267	15,502	813	952	2,186	23
5年1月	11,522	58	6,550	17,842	16,102	794	946	2,351	21
2月	12,537	40	6,506	17,600	15,796	809	995	2,180	22
3月	12,526	63	7,182	18,793	16,858	861	1,074	2,097	26

資料：生涯学習課

(注)新型コロナウイルス感染拡大防止のため、令和2年4月1日～6月15日、令和3年8月24日～9月30日臨時休館

(注)臨時休館中、特設カウンターを開設（令和2年4月7日、令和2年6月2日～6月14日、令和3年8月24日～9月30日）

(注)入館者数と開館日については、特設カウンター分を含まない。

12. ふたみ記念館入館状況

年 別	大人	無料		合計
		中学生以下	その他	
令和	人	人	人	人
元年度	567	5	87	659
2年度	230	-	219	449
3年度	375	6	60	441
4年度	394	9	65	468
4月	19	-	3	22
5月	27	-	3	30
6月	13	-	20	33
7月	2	3	-	5
8月	19	2	7	28
9月	20	-	-	20
10月	28	1	2	31
11月	39	2	24	65
12月	6	-	-	6
5年1月	75	1	2	78
2月	106	-	3	109
3月	40	-	1	41

資料：生涯学習課

(注)新型コロナウイルス感染拡大防止のため、令和2年4月1日～6月16日、令和3年8月24日～9月30日臨時休館

13. 生涯学習施設利用状況

(1) 町有諸施設利用状況

年 別	武道館		体育館		運動場		緑が丘テニスコート		ラディアンテニスコート	
	団体数	人 数	団体数	人 数	団体数	人 数	団体数	人 数	団体数	人 数
平成	団体	人	団体	人	団体	人	団体	人	団体	人
30年度	890	13,688	3,392	71,766	612	44,503	1,469	7,140	1,293	3,950
令和元年度	850	19,270	2,898	57,093	592	30,197	1,626	9,793	1,204	3,928
2年度	1,018	16,090	2,055	34,868	478	22,987	743	7,798	936	4,487
3年度	1,404	23,183	2,818	46,185	633	36,088	915	9,310	1,151	5,183
4年度	1,327	17,656	3,104	54,996	663	39,729	824	8,820	1,279	5,449
4月	121	1,647	299	4,945	51	3,822	58	563	105	497
5月	111	1,489	225	4,060	69	3,639	79	994	120	545
6月	118	1,684	269	4,510	54	3,106	71	957	113	490
7月	108	1,426	236	4,064	47	2,667	76	878	83	421
8月	91	1,127	227	4,229	52	3,353	63	490	104	387
9月	113	1,413	250	4,250	52	3,185	59	659	92	393
10月	118	1,657	294	5,116	74	5,166	81	849	111	502
11月	117	1,570	243	4,032	56	2,738	63	604	100	418
12月	103	1,393	272	4,874	44	2,498	70	853	108	458
5年1月	95	1,255	278	5,661	60	4,076	58	592	96	413
2月	108	1,382	211	3,818	65	3,027	76	726	113	413
3月	124	1,613	300	5,437	39	2,452	70	655	134	512

資料：生涯学習課

(注)新型コロナウイルス感染拡大防止のため、町民運動場・テニスコートは令和2年4月8日～6月15日、
武道館・町立体育館は令和2年4月1日～6月30日臨時休館
新型コロナウイルス感染拡大防止のため、令和3年8月24日～9月30日臨時休館

(2) 学校体育施設開放利用状況

年 別	二宮小学校	一色小学校	山西小学校	二宮中学校	二宮西中学校	合計
平成	回	回	回	回	回	回
30年度	393	195	252	135	334	1,309
令和元年度	344	151	259	167	316	1,237
2年度	191	96	160	119	116	682
3年度	222	108	175	134	192	831
4年度	290	65	186	138	237	916
4月	29	3	22	16	12	82
5月	27	10	14	22	15	88
6月	29	9	14	9	19	80
7月	30	2	16	12	17	77
8月	21	-	13	5	18	57
9月	28	6	16	12	21	83
10月	17	7	19	16	29	88
11月	26	8	16	8	23	81
12月	22	8	9	5	21	65
5年1月	29	6	16	11	18	80
2月	18	5	21	11	18	73
3月	14	1	10	11	26	62

資料：生涯学習課

(注)新型コロナウイルス感染拡大防止のため、令和2年4月1日～7月31日、令和3年8月24日～9月30日、
令和4年1月29日～3月21日利用休止

(3) 山西プール利用状況(開設時期7～8月)

年 別	大人	子ども	団体等	合計
令和	人	人	人	人
元年度	1,216	1,477	1,938	4,631
2年度	1,919	1,963	165	4,047
3年度	1,523	2,372	41	3,936
4年度	2,063	2,543	863	5,469
5年度	2,656	3,201	1,455	7,312
7月	1,193	1,609	1,455	4,257
8月	1,463	1,592	-	3,055

資料：生涯学習課

(4) 町民温水プール利用状況

年 別	プール利用人数		トレーニングルーム 利用人数	障がい者		団体専用 プール 利用人数	団体専用 多目的 ルーム 利用人数	福祉関係 利用人数	共済券 利用人数	ハースポ 利用人数	合 計
	大人	子ども		大人	子ども						
平成	人	人	人	人	人	人	人	人	人	人	人
30年度	24,376	19,629	970	1,541	283	233	284	143	2,898	13,702	64,059
令和元年度	18,725	11,444	-	1,270	195	212	324	3,737	2,563	10,825	49,295
2年度	4,472	986	-	274	15	-	4	-	494	3,855	10,100
3年度	10,899	4,718	-	708	118	-	206	151	2,009	6,120	24,929
4年度	13,939	5,766	-	1,062	139	-	-	1,370	2,391	8,141	32,808
4月	1,195	306	-	112	12	-	-	-	305	733	2,663
5月	1,393	364	-	115	8	-	-	10	154	922	2,966
6月	1,679	455	-	117	3	-	-	-	195	990	3,439
7月	1,390	668	-	104	31	-	-	2	268	602	3,065
8月	1,815	764	-	150	73	-	-	1	336	794	3,933
9月	1,604	487	-	95	2	-	-	368	250	846	3,652
10月	1,335	765	-	100	3	-	-	234	284	834	3,555
11月	1,193	1,128	-	114	4	-	-	41	332	811	3,623
12月	538	109	-	37	-	-	-	-	30	293	1,007
5年1月	1,093	278	-	67	3	-	-	532	138	778	2,889
2月	704	442	-	51	-	-	-	182	99	538	2,016
3月	-	-	-	-	-	-	-	-	-	-	-

資料：生涯学習課

(注) トレーニングルームの利用は平成30年6月をもって終了

(注) 新型コロナウイルス感染拡大防止のため、令和2年4月1日～令和2年8月31日、令和3年8月24日～9月30日は臨時休館

(注) 空調設備故障のため、令和3年1月8日～令和3年6月30日までは臨時休館

(注) 令和5年2月17日から休館

14. 文化財指定状況

(1) 町指定

名 称	所 在 地
有形文化財	
木造薬師如来坐像	二宮町山西550-1 茶屋薬師堂
木造阿弥陀如来立像	二宮町一色765 浄源寺
梵 鐘	二宮町山西793 等覚院
弥生土器	二宮町二宮1240-10 二宮町生涯学習センター
田 舟	二宮町山西2122 川勾神社
木造隨身倚像	二宮町山西2122 川勾神社
川勾神社文書	二宮町山西2122 川勾神社
古文書(御休帳)	二宮町二宮1240-10 二宮町生涯学習センター
天然記念物	
フジの木	二宮町山西793 等覚院
カヤの木	二宮町川勾230 西光寺
タブの木	二宮町山西191 松本家
無形民俗文化財	
中里祭囃子 (中里祭囃子保存会)	二宮町中里886 明星神社境内

資料：生涯学習課

(2) 県指定

名 称	所 在 地
天然記念物	
ナシ・モモの原木群	二宮町二宮1217

資料：生涯学習課

9) 道路・公園

1. 町道の概況

区 分	規格改良			未 改 良				未舗装道	舗装道	道路敷	重複道
	13.0m以上	5.5m以上	5.5m未満	5.5m以上	3.5m以上	3.5m未満	自動車不能	延長	延 長	面 積	延長
	m	m	m	m	m	m	m	m	m	m ²	m
1 級	89	16,235	4,236	-	-	54	-	-	20,614	185,330	11
2 級	8	3,163	7,452	-	-	502	85	-	11,124	68,643	5
その他	124	3,715	57,992	-	-	27,265	12,246	3,092	89,096	408,632	206
合 計	220	23,113	69,680	-	-	27,821	12,331	3,092	120,833	662,604	221

資料：都市整備課(令和5年4月1日現在)

(注)1級、2級、その他は国土交通省で定められた基準

2. 県道の概況

区 分	幅 員	延 長	道路部面積	舗装延長
	m	m	m ²	m
県道71号 (秦野二宮)	19.34	3,537	68,396	3,537
県道703号 (二宮停車場)	15.93	27	430	27

資料：神奈川県平塚土木事務所(令和5年4月1日現在)

(注)幅員は平均値

3. 国道の概況

区 分	名 称	幅 員	延 長	面 積	舗装延長	舗装面積
		m	m	m ²	m	m ²
一般 国道	国道1号	8.95	3,429	53,587	3,429	30,690
	国道1号 (西湘バイパス)	18.50	607	26,912	607	11,230
	国道1号 (取付部)	8.08	268	6,578	268	2,165
一般国道計		11.84	4,304	87,077	4,304	44,085
有 料 国 道	国道1号 (西湘バイパス)	19.0	2,780	52,820	2,780	38,920
	国道271号 (小田原厚木道路)	17.8	2,500	44,500	2,500	35,000
有料国道計		18.4	5,280	97,320	5,280	73,920

資料：国土交通省小田原出張所・国土交通省湘南出張所
中日本高速道路㈱伊勢原保全・サービスセンター
(令和5年4月1日現在)

(注)幅員は平均値

4. 橋りょうの概況

区 分	橋 数	延 長	橋面積	永 久 橋		
				橋 数	延 長	橋面積
		m	m ²		m	m ²
町 道	52	899	5,086	52	899	5,086
県 道	8	268	3,587	8	268	3,587
一般国道	4	81	1,096	4	81	1,096
西湘バイパス	4	680	8,360	4	680	8,360
小田原厚木道路	3	226	3,540	3	226	3,540
合 計	71	2,154	21,669	71	2,154	21,669

資料：国土交通省小田原出張所・国土交通省湘南出張所
中日本高速道路㈱伊勢原保全・サービスセンター
神奈川県平塚土木事務所・町都市整備課(令和5年4月1日現在)

5. 公共下水道の普及率

区 分	行政人口 (A)	全体計画 面 積	市 街 化 区域面積	事業認可 区域面積	処理区域 人口(B)	処理区域 面 積	水 洗 化 人 口	整備区域 面 積	人口普及率 (B/A)
	人	ha	ha	ha	人	ha	人	ha	%
令和 元年	28,725	526	434	449	25,210	404	19,320	404	87.8
2年	28,470	526	434	449	25,260	411	19,880	411	88.7
3年	28,270	449	434	449	25,280	414	20,450	414	89.4
4年	28,070	449	434	449	25,310	417	21,050	417	90.2
5年	27,907	449	434	449	25,240	419	21,300	419	90.4

資料：下水道課(各年4月1日現在)

(注)行政人口は、住民基本台帳人口

処理区域人口・面積は、4月1日公示分を含む供用開始済区域人口・面積

6. 都市計画道路

区 分	起点及び終点		幅 員	延 長
			m	m
秦野二宮線	大字二宮字下浜端	～ 大字一色字清水の上	16	2,320
一般国道一号線	大字二宮字下川窪	～ 大字川匂字押切	12	3,000
二宮駅南口線	大字二宮字西浜端	～ 大字二宮字中向浜	15	240
二宮駅北口線	大字二宮字内原	～ 大字二宮字堂面前	15	600
二宮釜野線	大字二宮字内原	～ 大字山西字板屋地	12	1,260
二宮国府線	大字二宮字内原	～ 大字二宮字日吉上道	12	990
海岸中里線	大字二宮字下向浜	～ 中里二丁目	12	3,430
首塚浜辺線	大字山西字浜辺	～ 大字山西字首塚	12	150
東川尻線	大字山西字東川尻	～ 大字山西字東川尻	12	100
小 竹 線	大字中里字西川	～ 百合が丘一丁目	13	1,020

資料：都市整備課(令和5年4月1日現在)

7. 都市公園の位置と区域(敷地面積)

名称	位置	区域(敷地面積)
総 計		m ² 235,788.00
吾妻山公園	二宮町二宮・中里・山西地内	113,664.78
ラディアン花の丘公園	二宮町二宮・富士見が丘一丁目地内	57,056.41
二宮せせらぎ公園	二宮町一色地内	8,933.95
百合が丘長畑公園	二宮町百合が丘三丁目地内	4,940.18
百合が丘清水公園	二宮町百合が丘二丁目地内	2,906.30
百合が丘久杉公園	二宮町百合が丘二丁目地内	1,725.01
百合が丘峠公園	二宮町百合が丘一丁目地内	4,676.74
富士見が丘石合公園	二宮町富士見が丘三丁目地内	2,240.12
富士見が丘けやき公園	二宮町富士見が丘三丁目地内	1,605.28
富士見が丘田代公園	二宮町富士見が丘二丁目地内	3,737.72
富士見が丘富士見公園	二宮町富士見が丘一丁目地内	1,703.96
袖が浦公園	二宮町二宮地内	4,850.51
松根台公園	二宮町松根地内	2,136.23
緑が丘中央公園	二宮町緑が丘一丁目地内	5,279.96
緑が丘古墳公園	二宮町緑が丘三丁目地内	5,121.64
緑が丘運動公園	二宮町緑が丘三丁目地内	5,221.91
二宮果樹公園	二宮町二宮地内	9,987.30

資料：都市整備課(令和5年4月1日現在)

8. 児童遊園地・子どもの広場の概況

年 別	児童遊園地		子どもの広場	
	設置数	面 積	設置数	面 積
令和	か所	m ²	か所	m ²
元年	41	24,356.56	15	3,101.84
2年	41	24,356.56	15	3,101.84
3年	37	23,620.25	14	2,822.84
4年	33	20,427.68	10	2,295.69
5年	33	20,427.68	10	2,218.58

資料：都市整備課(各年4月1日現在)

9. 地域別建築同意状況

年 別	計	一色	緑が丘	百合が丘	中里	二宮	富士見が丘	松根	山西	川匂
平成	件	件	件	件	件	件	件	件	件	件
30年度	110	-	2	2	13	39	-	-	54	-
令和 元年度	73	-	-	-	9	29	-	-	32	3
2年度	84	1	1	2	13	33	2	-	31	1
3年度	105	1	3	2	16	45	-	2	36	-
4年度	86	1	-	2	17	40	1	-	23	2

資料：消防課

10. 業態別建築同意状況

区 分	令和2年度		令和3年度		令和4年度	
	件数	面積	件数	面積	件数	面積
総 数	84	9,806.17	105	17,193.83	86	10,408.65
専用住宅	84	9,806.17	96	10,694.60	79	8,959.97
併用住宅	-	-	-	-	-	-
集会場	-	-	-	-	-	-
飲食店	-	-	-	-	1	31.88
店 舗	-	-	-	-	1	75.78
旅 館	-	-	-	-	-	-
共同住宅	-	-	5	4,552.45	1	376.31
保育園	-	-	-	-	-	-
寺 院	-	-	-	-	-	-
養護施設	-	-	-	-	3	725.14
学 校	-	-	-	-	-	-
工 場	-	-	2	1,637.92	-	-
遊技場	-	-	-	-	-	-
倉 庫	-	-	1	114.90	-	-
官公施設	-	-	-	-	-	-
事務所	-	-	-	-	-	-
車庫等	-	-	-	-	-	-
銀 行	-	-	-	-	-	-
病 院	-	-	-	-	1	239.57
複合用途	-	-	1	193.96	-	-
図書館	-	-	-	-	-	-
その他	-	-	-	-	-	-

資料：消防課

10) 財務

1. 会計別歳入歳出決算額

(1) 歳入

区分	平成30年度		令和元年度		令和2年度	
	決算額	対前年度比	決算額	対前年度比	決算額	対前年度比
	千円	%	千円	%	千円	%
歳入総額	15,654,887	△ 5.2	16,760,906	7.1	19,326,344	15.3
一般会計	8,086,052	△ 3.4	9,175,786	13.5	11,925,079	30.0
特別会計	7,568,835	△ 7.0	7,585,120	0.2	7,401,265	△ 2.4
国民健康保険	3,178,226	△ 17.6	3,110,705	△ 2.1	2,831,638	△ 9.0
後期高齢者医療	890,392	△ 1.8	912,197	2.4	971,546	6.5
介護保険	2,550,438	5.0	2,590,411	1.6	2,687,876	3.8
下水道事業	949,779	0.5	971,807	2.3	910,205	△ 6.3

区分	令和3年度		令和4年度	
	決算額	対前年度比	決算額	対前年度比
	千円	%	千円	%
歳入総額	17,770,800	△ 8.0	17,752,122	△ 0.1
一般会計	10,212,164	△ 14.4	10,129,794	△ 0.8
特別会計	7,558,636	2.1	7,622,328	0.8
国民健康保険	2,920,662	3.1	2,934,842	0.5
後期高齢者医療	921,750	△ 5.1	920,700	△ 0.1
介護保険	2,805,961	4.4	2,876,462	2.5
下水道事業	910,263	0.0	890,324	△ 2.2

資料：財務課

(2) 歳出

区分	平成30年度		令和元年度		令和2年度	
	決算額	対前年度比	決算額	対前年度比	決算額	対前年度比
	千円	%	千円	%	千円	%
歳出総額	15,186,262	△ 4.9	16,254,344	7.0	18,756,998	15.4
一般会計	7,724,106	△ 4.6	8,818,982	14.2	11,481,219	30.2
特別会計	7,462,156	△ 5.2	7,435,362	△ 0.4	7,275,779	△ 2.1
国民健康保険	3,157,008	△ 15.1	3,074,438	△ 2.6	2,804,433	△ 8.8
後期高齢者医療	866,697	△ 0.5	873,992	0.8	966,198	10.5
介護保険	2,494,240	6.1	2,527,043	1.3	2,616,729	3.5
下水道事業	944,211	1.4	959,889	1.7	888,419	△ 7.4

区分	令和3年度		令和4年度	
	決算額	対前年度比	決算額	対前年度比
	千円	%	千円	%
歳出総額	17,021,933	△ 9.3	16,985,925	△ 0.2
一般会計	9,647,442	△ 16.0	9,580,009	△ 0.7
特別会計	7,374,491	1.4	7,405,916	0.4
国民健康保険	2,844,672	1.4	2,878,518	1.2
後期高齢者医療	918,168	△ 5.0	901,273	△ 1.8
介護保険	2,717,730	3.9	2,785,061	2.5
下水道事業	893,921	0.6	841,064	△ 5.9

資料：財務課

2. 一般会計歳入歳出決算額

(1) 歳入

科 目	平成30年度		令和元年度		令和2年度	
	決算額	構成比	決算額	構成比	決算額	構成比
	千円	%	千円	%	千円	%
歳入総額	8,086,052	100.0	9,175,786	100.0	11,925,079	100.0
1 町 税	3,480,587	43.0	3,715,431	40.5	3,467,086	29.1
2 地方譲与税	60,403	0.7	62,166	0.7	63,089	0.5
3 利子割交付金	5,519	0.1	2,980	0.0	3,003	0.0
4 配当割交付金	23,545	0.3	27,427	0.3	25,454	0.2
5 株式等譲渡所得割交付金	21,302	0.3	16,442	0.2	30,279	0.3
6 法人事業税交付金	-	-	-	-	4,878	0.0
7 地方消費税交付金	428,835	5.3	413,096	4.5	518,782	4.3
8 ゴルフ場利用税交付金	8,890	0.1	8,260	0.1	6,425	0.1
9 自動車取得税交付金	32,085	0.4	17,343	0.2	18	0.0
10 環境性能割交付金	-	-	5,414	0.1	11,124	0.1
11 地方特例交付金	14,670	0.2	50,775	0.6	30,452	0.3
12 地方交付税	1,263,948	15.6	1,157,460	12.6	1,455,942	12.2
13 交通安全対策特別交付金	3,512	0.0	3,291	0.0	3,498	0.0
14 分担金及び負担金	164,401	2.0	134,952	1.5	109,796	0.9
15 使用料及び手数料	181,196	2.2	172,280	1.9	127,800	1.1
16 国庫支出金	703,126	8.7	911,112	9.9	4,116,408	34.5
17 県支出金	512,062	6.3	688,824	7.5	633,444	5.3
18 財産収入	12,289	0.2	11,514	0.1	18,312	0.2
19 寄付金	17,825	0.2	64,870	0.7	16,697	0.1
20 繰入金	175,872	2.2	147,341	1.6	364,334	3.1
21 繰越金	276,121	3.4	361,946	3.9	356,804	3.0
22 諸収入	87,164	1.1	74,262	0.8	67,554	0.6
23 町 債	612,700	7.6	1,128,600	12.3	493,900	4.1

科 目	令和3年度		令和4年度	
	決算額	構成比	決算額	構成比
	千円	%	千円	%
歳入総額	10,212,164	100.0	10,129,794	100.0
1 町 税	3,371,358	33.0	3,409,441	33.7
2 地方譲与税	64,044	0.6	61,057	0.6
3 利子割交付金	2,335	0.0	1,528	0.0
4 配当割交付金	33,618	0.3	30,730	0.3
5 株式等譲渡所得割交付金	41,640	0.4	23,519	0.2
6 法人事業税交付金	15,670	0.2	27,353	0.3
7 地方消費税交付金	564,584	5.5	578,237	5.7
8 ゴルフ場利用税交付金	7,250	0.1	7,848	0.1
9 自動車取得税交付金	-	-	-	-
10 環境性能割交付金	11,917	0.1	13,644	0.1
11 地方特例交付金	35,480	0.3	26,759	0.3
12 地方交付税	1,854,930	18.2	1,960,930	19.4
13 交通安全対策特別交付金	3,284	0.0	3,018	0.0
14 分担金及び負担金	109,823	1.1	101,894	1.0
15 使用料及び手数料	145,227	1.4	158,424	1.6
16 国庫支出金	1,994,147	19.5	1,747,313	17.2
17 県支出金	617,314	6.0	700,585	6.9
18 財産収入	17,800	0.2	18,619	0.2
19 寄付金	7,464	0.1	4,818	0.0
20 繰入金	336,325	3.3	297,617	2.9
21 繰越金	443,861	4.3	564,721	5.6
22 諸収入	81,793	0.8	88,339	0.9
23 町 債	452,300	4.4	303,400	3.0

資料：財務課

(注) 法人事業税交付金は、令和2年度に新設

(2) 歳出

科 目	平成30年度		令和元年度		令和2年度	
	決算額	構成比	決算額	構成比	決算額	構成比
	千円	%	千円	%	千円	%
歳出総額	7,724,106	100.0	8,818,982	100.0	11,481,218	100.0
1 議会費	124,371	1.6	124,039	1.4	122,717	1.1
2 総務費	1,450,626	18.8	1,418,090	16.1	4,654,210	40.5
3 民生費	2,767,140	35.8	2,994,331	34.0	3,028,753	26.4
4 衛生費	836,394	10.8	1,329,961	15.1	798,911	7.0
5 農林水産業費	82,060	1.1	81,862	0.9	86,968	0.8
6 商工費	58,735	0.8	63,447	0.7	161,485	1.4
7 土木費	712,590	9.2	770,903	8.7	674,888	5.9
8 消防費	357,115	4.6	406,137	4.6	395,903	3.4
9 教育費	683,021	8.8	970,818	11.0	921,624	8.0
10 災害復旧費	-	-	-	-	-	-
11 公債費	652,054	8.4	659,394	7.5	635,759	5.5
12 予備費	-	-	-	-	-	-

科 目	令和3年度		令和4年度	
	決算額	構成比	決算額	構成比
	千円	%	千円	%
歳出総額	9,647,443	100.0	9,580,009	100.0
1 議会費	121,636	1.3	121,122	1.3
2 総務費	1,868,021	19.4	1,582,428	16.5
3 民生費	3,652,731	37.9	3,443,425	35.9
4 衛生費	1,053,058	10.9	1,039,567	10.9
5 農林水産業費	104,498	1.1	87,524	0.9
6 商工費	181,697	1.9	171,631	1.8
7 土木費	761,775	7.9	864,888	9.0
8 消防費	379,685	3.9	576,376	6.0
9 教育費	870,978	9.0	991,073	10.3
10 災害復旧費	-	-	-	-
11 公債費	653,364	6.8	701,975	7.3
12 予備費	-	-	-	-

資料：財務課

3. 国民健康保険特別会計歳入歳出決算額

(1) 歳入

区 分	平成30年度		令和元年度		令和2年度	
	決算額	構成比	決算額	構成比	決算額	構成比
	千円	%	千円	%	千円	%
歳入総額	3,178,226	100.0	3,110,705	100.0	2,831,638	100.0
国民健康保険税	709,476	22.3	710,641	22.8	679,402	24.0
国庫支出金	609	0.0	-	-	2,458	0.1
療養給付費交付金	-	-	-	-	-	-
前期高齢者交付金	-	-	-	-	-	-
県支出金	2,124,753	66.9	2,108,462	67.8	1,899,868	67.1
共同事業交付金	-	-	-	-	-	-
財産収入	-	-	12	0.0	8	0.0
繰入金	197,202	6.2	261,450	8.4	199,204	7.0
繰越金	136,569	4.3	21,219	0.7	36,266	1.3
諸収入	9,617	0.3	8,921	0.3	14,432	0.5
町債	-	-	-	-	-	-

区 分	令和3年度		令和4年度	
	決算額	構成比	決算額	構成比
	千円	%	千円	%
歳入総額	2,920,662	100.0	2,934,842	100.0
国民健康保険税	649,104	22.2	638,168	21.7
国庫支出金	922	0.0	8	0.0
療養給付費交付金	-	-	-	-
前期高齢者交付金	-	-	-	-
県支出金	2,009,531	68.8	1,994,920	68.0
共同事業交付金	-	-	-	-
財産収入	7	0.0	1	0.0
繰入金	219,331	7.5	214,166	7.3
繰越金	27,205	0.9	75,991	2.6
諸収入	14,562	0.5	11,588	0.4
町債	-	-	-	-

資料：福祉保険課

(2) 歳出

区 分	平成30年度		令和元年度		令和2年度	
	決算額	構成比	決算額	構成比	決算額	構成比
	千円	%	千円	%	千円	%
歳出総額	3,157,008	100.0	3,074,438	100.0	2,804,433	100.0
総務費	41,623	1.3	36,261	1.2	36,954	1.3
保険給付費	2,086,483	66.1	2,066,133	67.2	1,866,609	66.6
療養諸費	1,829,144	57.9	1,810,242	58.9	1,627,526	58.0
高額医療費	247,301	7.8	246,492	8.0	228,323	8.1
移送費	-	-	-	-	-	-
出産育児諸費	8,388	0.3	7,499	0.2	8,404	0.3
葬祭諸費	1,650	0.1	1,900	0.1	2,300	0.1
傷病手当金	-	-	-	-	56	0.0
保険事業費納付金	887,336	28.1	913,237	29.7	808,145	28.8
後期高齢者支援金等	-	-	-	-	-	-
前期高齢者納付金等	-	-	-	-	-	-
老人保健拠出金	-	-	-	-	-	-
介護納付金	-	-	-	-	-	-
共同事業拠出金	-	-	-	-	-	-
保健事業費	28,195	0.9	31,796	1.0	25,000	0.9
基金積立金	50,009	1.6	11	0.0	40,008	1.4
公債費	18,800.0	0.6	18,800	0.6	18,800	0.7
諸支出金	44,562	1.4	8,200	0.3	8,917	0.3
予備費	-	-	-	-	-	-

区 分	令和3年度		令和4年度	
	決算額	構成比	決算額	構成比
	千円	%	千円	%
歳出総額	2,844,672	100.0	2,878,518	100.0
総務費	39,423	1.4	35,859	1.2
保険給付費	1,974,895	69.4	1,964,453	68.3
療養諸費	1,729,803	60.8	1,719,329	59.7
高額医療費	238,066	8.4	237,737	8.3
移送費	-	-	-	-
出産育児諸費	5,026	0.2	5,043	0.2
葬祭諸費	2,000	0.1	1,950	0.1
傷病手当金	-	-	394	0.0
保険事業費納付金	776,232	27.3	779,806	27.1
後期高齢者支援金等	-	-	-	-
前期高齢者納付金等	-	-	-	-
老人保健拠出金	-	-	-	-
介護納付金	-	-	-	-
共同事業拠出金	-	-	-	-
保健事業費	26,549	0.9	26,780	0.9
基金積立金	7	0.0	40,002	1.4
公債費	18,800	0.7	18,800	0.7
諸支出金	8,766	0.3	12,818	0.4
予備費	-	-	-	-

資料：福祉保険課

4. 後期高齢者医療特別会計歳入歳出決算額

(1) 歳入

区 分	平成30年度		令和元年度		令和2年度	
	決算額	構成比	決算額	構成比	決算額	構成比
	千円	%	千円	%	千円	%
歳入総額	890,389	100.0	912,194	100.0	971,546	100.0
後期高齢者医療保険料	441,140	49.5	467,138	51.2	503,346	51.8
繰入金	390,811	43.9	397,781	43.6	405,870	41.8
繰越金	34,983	3.9	23,694	2.6	38,205	3.9
諸収入	22,721	2.6	23,534	2.6	23,925	2.5
国庫支出金	734	0.1	47	0.0	200	0.0

区 分	令和3年度		令和4年度	
	決算額	構成比	決算額	構成比
	千円	%	千円	%
歳入総額	921,750	100.0	920,701	100.0
後期高齢者医療保険料	503,174	54.6	521,918	56.7
繰入金	390,212	42.3	371,527	40.4
繰越金	5,348	0.6	3,582	0.4
諸収入	22,977	2.5	23,673	2.6
国庫支出金	39	0.0	1	0.0

資料：福祉保険課

(2) 歳出

区 分	平成30年度		令和元年度		令和2年度	
	決算額	構成比	決算額	構成比	決算額	構成比
	千円	%	千円	%	千円	%
歳出総額	866,696	100.0	873,989	100.0	966,199	100.0
総務費	9,332	1.1	10,424	1.2	11,793	1.2
後期高齢者医療広域連合納付金	829,715	95.7	834,318	95.4	925,511	95.8
保健事業費	24,046	2.8	24,429	2.8	25,259	2.6
諸支出金	3,603	0.4	4,818	0.6	3,635	0.4
予備費	-	-	-	-	-	-

区 分	令和3年度		令和4年度	
	決算額	構成比	決算額	構成比
	千円	%	千円	%
歳出総額	918,168	100.0	901,274	100.0
総務費	12,282	1.3	9,369	1.1
後期高齢者医療広域連合納付金	879,657	95.8	864,517	95.9
保健事業費	24,771	2.7	25,351	2.8
諸支出金	1,458	0.2	2,037	0.2
予備費	-	-	-	-

資料：福祉保険課

5. 介護保険特別会計歳入歳出決算額

(1) 歳入

区 分	平成30年度		令和元年度		令和2年度	
	決算額	構成比	決算額	構成比	決算額	構成比
歳入総額	千円 2,550,438	% 100.0	千円 2,590,412	% 100.0	千円 2,687,875	% 100.0
保険料	552,571	21.7	545,767	21.1	540,658	20.1
使用料及び手数料	11	0.0	-	-	-	-
国庫支出金	520,619	20.4	554,881	21.4	577,611	21.5
支払基金交付金	630,771	24.7	634,024	24.5	658,722	24.5
県支出金	356,326	14.0	357,572	13.8	373,450	13.9
繰越金	78,378	3.1	56,198	2.2	63,368	2.4
財産収入	188	0.0	29	0.0	5	0.0
繰入金	411,119	16.1	439,696	17.0	470,131	17.5
諸収入	455	0.0	2,245	0.1	3,928	0.1
町 債	-	-	-	-	-	-

区 分	令和3年度		令和4年度	
	決算額	構成比	決算額	構成比
歳入総額	千円 2,805,961	% 100.0	千円 2,876,462	% 100.0
保険料	570,065	20.3	570,459	19.8
使用料及び手数料	-	-	-	-
国庫支出金	620,075	22.1	623,461	21.7
支払基金交付金	683,794	24.4	689,906	24.0
県支出金	385,907	13.8	389,448	13.5
繰越金	71,147	2.5	88,231	3.1
財産収入	5	0.0	4	0.0
繰入金	474,878	16.9	514,837	17.9
諸収入	90	0.0	116	0.0
町 債	-	-	-	-

資料：高齢介護課

(2) 歳出

区 分	平成30年度		令和元年度		令和2年度	
	決算額	構成比	決算額	構成比	決算額	構成比
歳出総額	千円 2,494,240	% 100.0	千円 2,527,043	% 100.0	千円 2,616,730	% 100.0
総務費	57,503	2.3	56,904	2.3	58,854	2.2
保険給付費	2,240,786	89.8	2,291,156	90.7	2,359,788	90.2
介護サービス等諸費	2,048,495	91.4	2,083,167	82.4	2,127,543	81.3
介護予防サービス等諸費	79,843	3.6	85,865	3.4	97,373	3.7
審査支払手数料	1,522	0.1	1,846	0.1	1,903	0.1
高額介護サービス費	48,809	2.2	54,011	2.1	62,095	2.4
高額医療合算介護サービス費	8,049	0.3	9,030	0.4	9,304	0.4
特定入所者介護サービス費	54,068	2.4	57,237	2.3	61,574	2.4
地域支援事業費	111,871	4.5	117,873	4.7	121,746	4.7
財政安定化基金拠出金	-	-	-	-	-	-
基金積立金	36,913	1.5	35,694	1.4	36,985	1.4
公債費	-	-	-	-	-	-
諸支出金	47,167	1.9	25,416	1.0	39,358	1.5

区 分	令和3年度		令和4年度	
	決算額	構成比	決算額	構成比
歳出総額	千円 2,717,730	% 100.0	千円 2,785,061	% 100.0
総務費	61,481	2.3	66,599	2.4
保険給付費	2,438,426	89.7	2,473,393	88.8
介護サービス等諸費	2,209,296	90.6	2,254,907	91.2
介護予防サービス等諸費	97,987	4.0	104,640	4.2
審査支払手数料	2,026	0.0	1,965	0.0
高額介護サービス費	65,236	2.7	59,973	2.4
高額医療合算介護サービス費	10,672	0.4	10,181	0.4
特定入所者介護サービス費	53,211	2.2	41,727	1.7
地域支援事業費	139,502	5.1	156,931	5.6
財政安定化基金拠出金	-	-	-	-
基金積立金	45,023	1.7	43,903	1.6
公債費	-	-	-	-
諸支出金	33,298	1.2	44,235	1.6

資料：高齢介護課

6. 下水道事業特別会計歳入歳出決算額

(1) 歳入

区 分	平成30年度		令和元年度		令和2年度	
	決算額	構成比	決算額	構成比	決算額	構成比
	千円	%	千円	%	千円	%
歳入総額	949,779	100.0	971,806	100.0	910,204	100.0
分担金及び負担金	17,303	1.8	29,362	3.0	10,846	1.2
使用料及び手数料	268,671	28.3	284,629	29.3	303,520	33.3
国庫支出金	80,000	8.4	75,000	7.7	50,000	5.5
繰入金	375,147	39.5	296,159	30.5	297,183	32.7
繰越金	13,456	1.4	5,567	0.6	11,917	1.3
諸収入	16,702	1.8	11,089	1.1	3,138	0.3
町 債	178,500	18.8	270,000	27.8	233,600	25.7

区 分	令和3年度		令和4年度	
	決算額	構成比	決算額	構成比
	千円	%	千円	%
歳入総額	910,263	100.0	890,324	100.0
分担金及び負担金	4,341	0.5	5,015	0.6
使用料及び手数料	300,011	33.0	252,593	28.4
国庫支出金	47,500	5.2	60,150	6.7
繰入金	300,031	33.0	317,149	35.6
繰越金	21,786	2.4	16,342	1.8
諸収入	4,994	0.5	5,175	0.6
町 債	231,600	25.4	233,900	26.3

(注釈) 令和4年度は企業会計移行に伴い打切決算
資料：下水道課

(2) 歳出

区 分	平成30年度		令和元年度		令和2年度	
	決算額	構成比	決算額	構成比	決算額	構成比
	千円	%	千円	%	千円	%
歳出総額	944,212	100.0	959,889	100.0	888,418	100.0
総務費	190,265	20.1	197,299	20.6	187,737	21.1
事業費	212,192	22.5	213,770	22.3	149,685	16.9
公共下水道事業費	212,025	22.5	213,339	22.2	149,127	16.8
流域下水道事業費	167	0.0	431	0.0	558	0.1
公債費	541,755	57.4	548,820	57.2	550,996	62.0
予備費	-	-	-	-	-	-

区 分	令和3年度		令和4年度	
	決算額	構成比	決算額	構成比
	千円	%	千円	%
歳出総額	893,921	100.0	841,064	100.0
総務費	233,111	26.1	235,946	28.1
事業費	117,139	13.1	71,811	8.5
公共下水道事業費	116,697	13.1	70,813	8.4
流域下水道事業費	442	0.0	998	0.1
公債費	543,671	60.8	533,307	63.4
予備費	-	-	-	-

(注釈) 令和4年度は企業会計移行に伴い打切決算
資料：下水道課

7. 町税収入

年 別	総 額			個人町民税			法人町民税		
	収入済額	伸び率	構成比	収入済額	伸び率	構成比	収入済額	伸び率	構成比
平成	千円	%	%	千円	%	%	千円	%	%
30年度	3,480,587	△ 19.2	100.0	1,760,616	△ 30.6	50.6	88,031	5.5	2.5
令和 元年度	3,715,431	6.7	100.0	1,997,392	13.4	53.8	85,607	△ 2.8	2.3
2年度	3,467,086	△ 6.7	100.0	1,773,253	△ 11.2	51.1	74,581	△ 12.9	2.2
3年度	3,371,358	△ 2.8	100.0	1,727,997	△ 2.6	51.3	71,393	△ 4.3	2.1
4年度	3,409,441	1.1	100.0	1,762,153	2.0	51.7	73,302	2.7	2.1

年 別	固定資産税			軽自動車税			町たばこ税		
	収入済額	伸び率	構成比	収入済額	伸び率	構成比	収入済額	伸び率	構成比
平成	千円	%	%	千円	%	%	千円	%	%
30年度	1,457,348	△ 3.6	41.9	46,203	3.8	1.3	128,389	0.0	3.7
令和 元年度	1,454,947	△ 0.2	39.2	48,987	6.0	1.3	128,498	0.1	3.5
2年度	1,444,802	△ 0.7	41.7	51,608	5.4	1.5	122,842	△ 4.4	3.5
3年度	1,389,640	△ 3.8	41.2	54,063	4.8	1.6	128,265	4.4	3.8
4年度	1,382,897	△ 0.5	40.6	57,694	6.7	1.7	133,395	4.0	3.9

資料：戸籍税務課

8. 個人町民税所得区分別状況

年 別	総 数		給与所得者		営業所得者	
	人 員	総所得額	人 員	総所得額	人 員	総所得額
令和	人	千円	人	千円	人	千円
元年	13,529	45,088,930	9,705	35,698,782	414	1,461,209
2年	13,542	45,019,049	9,716	35,685,029	436	1,647,259
3年	13,499	45,744,851	9,694	35,707,912	429	1,619,754
4年	13,604	46,471,249	9,729	36,304,627	462	1,927,675
5年	13,553	47,109,423	9,797	37,234,075	426	1,753,972

年 別	農業所得者		その他所得者		分離譲渡所得者	
	人 員	総所得額	人 員	総所得額	人 員	総所得額
令和	人	千円	人	千円	人	千円
元年	6	26,682	3,170	6,660,926	234	1,241,331
2年	8	26,755	3,149	6,491,435	233	1,168,571
3年	6	12,936	3,126	6,775,586	244	1,628,663
4年	8	27,275	3,143	6,791,206	262	1,420,466
5年	7	28,390	3,080	6,637,609	243	1,455,377

資料：戸籍税務課(各年7月1日現在)

9. 個人町民税課税標準段階別状況

(1) 令和4年7月1日現在

区分	総数		給与所得者		営業所得	
	人員	総所得額	人員	総所得額	人員	総所得額
	人	千円	人	千円	人	千円
総数	13,604	46,471,249	9,729	36,304,627	462	1,927,675
～10万円	524	358,723	305	186,593	17	15,883
～100万円	4,467	6,618,536	2,454	3,584,019	130	213,802
～200万円	3,761	9,690,519	2,779	7,257,999	111	290,787
～300万円	2,001	7,758,565	1,726	6,727,744	62	243,720
～400万円	1,108	5,703,364	989	5,131,121	38	190,852
～550万円	878	5,818,045	783	5,231,307	33	201,940
～700万円	345	2,874,606	299	2,523,201	20	146,700
～1,000万円	301	3,147,272	238	2,529,911	35	346,731
1000万円超	219	4,501,619	156	3,132,732	16	277,260

区分	農業所得者		その他所得者		分離譲渡所得者	
	人員	総所得額	人員	総所得額	人員	総所得額
	人	千円	人	千円	人	千円
総数	8	27,275	3,143	6,791,206	262	1,420,466
～10万円	X	X	149	133,650	52	22,130
～100万円	3	4,259	1,832	2,741,225	48	75,231
～200万円	2	5,743	823	2,010,490	46	125,500
～300万円	X	X	184	673,722	28	109,671
～400万円	-	-	64	298,818	17	82,573
～550万円	-	-	40	236,658	22	148,140
～700万円	-	-	14	102,516	12	102,189
～1,000万円	-	-	18	170,216	10	100,414
1000万円超	X	X	19	423,911	27	654,618

(2) 令和5年7月1日現在

区分	総数		給与所得者		営業所得	
	人員	総所得額	人員	総所得額	人員	総所得額
	人	千円	人	千円	人	千円
総数	13,553	47,109,423	9,797	37,234,075	426	1,753,972
～10万円	541	389,582	324	210,650	19	15,808
～100万円	4,315	6,356,364	2,329	3,394,521	144	220,013
～200万円	3,676	9,520,429	2,772	7,278,485	89	244,062
～300万円	2,081	8,052,824	1,796	6,995,251	61	237,827
～400万円	1,174	6,072,933	1,052	5,471,568	37	189,167
～550万円	890	5,941,876	799	5,374,275	27	173,688
～700万円	343	2,883,703	298	2,533,157	16	123,775
～1,000万円	297	3,090,675	249	2,614,786	16	161,449
1000万円超	236	4,801,037	178	3,361,382	17	388,183

区分	農業所得者		その他所得者		分離譲渡所得者	
	人員	総所得額	人員	総所得額	人員	総所得額
	人	千円	人	千円	人	千円
総数	7	28,390	3,080	6,637,609	243	1,455,377
～10万円	X	X	170	155,918	27	6,256
～100万円	2	3,515	1,793	2,661,539	47	76,776
～200万円	X	X	772	1,883,906	42	111,245
～300万円	2	8,127	191	694,100	31	117,519
～400万円	-	-	58	271,326	27	140,872
～550万円	-	-	41	244,419	23	149,494
～700万円	-	-	18	133,176	11	93,595
～1,000万円	-	-	21	203,207	11	111,233
1000万円超	X	X	16	390,018	24	648,387

資料：戸籍税務課

10. 固定資産税(家屋)課税状況

区 分		木 造		
		総 数	免点未満	免点以上
棟 数	棟	9,504	205	9,299
床面積	m ²	1,060,395	8,176	1,052,219
決定価格	千円	28,177,033	14,514	28,162,519

区 分		非木造		
		総 数	免点未満	免点以上
棟 数	棟	2,600	15	2,585
床面積	m ²	404,580	368	404,212
決定価格	千円	14,460,176	1,635	14,458,541

区 分		計		
		総 数	免点未満	免点以上
棟 数	棟	12,104	220	11,884
床面積	m ²	1,464,975	8,544	1,456,431
決定価格	千円	42,637,209	16,149	42,621,060

資料：戸籍税務課(令和5年1月1日現在)

11. 町有財産

年 別	土 地					
	本庁舎	行政財産			普通財産	
		消防施設	その他	学 校	その他	その 他
平成	m ²	m ²	m ²	m ²	m ²	m ²
30年度	2,984	2,151	16,942	91,053	300,277	67,079
令和元年度	2,984	2,151	16,942	91,053	300,277	67,079
2年度	2,984	2,151	16,942	91,053	300,294	68,215
3年度	2,984	2,151	16,942	91,053	300,294	68,215
4年度	2,984	2,151	16,942	91,053	300,611	68,215

年 別	建 物					
	本庁舎	行政財産			普通財産	
		消防施設	その他	学 校	その他	その 他
平成	m ²	m ²	m ²	m ²	m ²	m ²
30年度	3,207	1,779	5,879	34,884	23,433	337
令和元年度	3,207	1,779	5,879	34,884	23,433	337
2年度	3,207	1,779	5,879	34,884	23,433	337
3年度	3,207	1,779	5,879	34,884	23,433	337
4年度	3,207	1,779	5,879	34,884	23,433	337

出資に よる権利	有価 証券
千円	千円
27,452	12,380
27,452	12,380
27,452	12,380
27,452	12,380
27,452	12,380

資料：財務課

(注)延床面積

12. 町債の現在高

(1) 借入先別

区 分	平成30年度	令和元年度	令和2年度
	千円	千円	千円
総 額	12,799,076	13,066,874	12,743,551
政府資金(財政融資資金)	5,615,132	5,456,625	5,169,665
政府資金(旧郵政公社)	2,354,770	2,142,828	1,927,612
神奈川県	167,719	80,244	67,789
金融機構	3,108,478	3,921,681	4,237,414
振興協会	1,018,709	939,139	826,264
その他金融機関	534,268	526,357	514,807

区 分	令和3年度	令和4年度
	千円	千円
総 額	12,349,702	11,757,637
政府資金(財政融資資金)	4,853,457	4,504,709
政府資金(旧郵政公社)	1,709,049	1,487,066
神奈川県	55,149	58,420
金融機構	4,481,974	4,487,065
振興協会	741,464	716,911
その他金融機関	508,609	503,466

資料：財務課

(2) 目的別

区 分	平成30年度	令和元年度	令和2年度
	千円	千円	千円
総 額	12,799,076	13,066,874	12,743,551
厚生福祉	46,670	40,892	35,029
衛 生	608,386	1,120,456	1,087,807
道 路	61,200	107,275	104,977
公 園	939,931	866,154	791,319
学 校	303,048	486,889	472,214
生涯学習センター	85,104	23,445	-
学校給食センター	469,156	430,209	390,729
その他	4,665,985	4,544,567	4,635,766
下水道	5,619,596	5,446,987	5,225,710

区 分	令和3年度	令和4年度
	千円	千円
総 額	12,349,702	11,757,637
厚生福祉	29,081	25,340
衛 生	1,038,067	982,841
道 路	107,859	135,621
公 園	715,412	642,345
学 校	440,812	437,302
生涯学習センター	-	-
学校給食センター	350,707	310,137
その他	4,668,050	4,446,845
下水道	4,999,714	4,777,206

資料：財務課

11) 選挙・議会・行政

1. 投票区別登録者数

区分	投票所	計(人)	男(人)	女(人)
第1投票区	生涯学習センターラディアン	3,843	1,839	2,004
第2投票区	二宮中学校体育館	3,028	1,417	1,611
第3投票区	町立体育館	3,888	1,864	2,024
第4投票区	山西防災コミュニティセンター	1,969	956	1,013
第5投票区	一色小学校体育館	2,143	1,007	1,136
第6投票区	百合が丘児童館	3,612	1,775	1,837
第7投票区	中里防災コミュニティセンター	2,879	1,378	1,501
第8投票区	富士見が丘児童館	3,196	1,532	1,664
総数		24,558	11,768	12,790

資料：選挙管理委員会(令和5年12月1日現在)

2. 選挙の状況

選挙種別	執行年月日	有権者数(人)			投票者数(人)			投票率(%)		
		総数	男	女	総数	男	女	総数	男	女
町長選挙	平成26年11月16日	24,557	11,809	12,748	14,927	6,985	7,942	60.79	59.15	62.30
町議会議員選挙	平成26年11月16日	24,557	11,809	12,748	14,926	6,984	7,942	60.78	59.14	62.30
衆議院議員選挙	平成26年12月14日	24,774	11,922	12,852	14,082	6,968	7,114	56.84	58.45	55.35
県知事選挙	平成27年4月12日	24,544	11,807	12,737	11,322	5,529	5,793	46.13	46.83	45.48
県議会議員選挙	平成27年4月12日	24,543	11,806	12,737	11,273	5,500	5,773	45.93	46.59	45.32
参議院議員選挙	平成28年7月10日	25,168	12,125	13,043	15,075	7,362	7,713	59.90	60.72	59.14
衆議院議員選挙	平成29年10月22日	24,998	12,056	12,942	14,482	7,107	7,375	57.93	58.95	56.99
町長選挙	平成30年11月18日	24,690	11,890	12,800	14,058	6,629	7,429	56.94	55.75	58.04
町議会議員選挙	平成30年11月18日	24,690	11,890	12,800	14,058	6,629	7,429	56.94	55.75	58.04
県知事選挙	平成31年4月7日	24,538	11,804	12,734	7,936	3,844	4,092	32.34	32.57	32.13
県議会議員選挙	平成31年4月7日	-	-	-	-	-	-	-	-	-
参議院議員選挙	令和元年7月21日	24,825	11,934	12,891	12,814	6,341	6,473	51.62	53.13	50.21
衆議院議員選挙	令和3年10月31日	24,475	11,757	12,718	15,416	7,437	7,979	62.99	63.26	62.74
参議院議員選挙	令和4年7月10日	24,425	11,743	12,682	14,204	6,864	7,340	58.15	58.45	57.88
町長選挙	令和4年11月20日	24,125	11,593	12,532	12,815	6,032	6,783	53.12	52.03	54.13
町議会議員選挙	令和4年11月20日	24,125	11,593	12,532	12,816	6,033	6,783	53.12	52.04	54.13
県知事選挙	令和5年4月9日	23,980	11,517	12,463	10,073	4,851	5,222	42.01	42.12	41.90
県議会議員選挙	令和5年4月9日	23,980	11,517	12,463	9,987	4,806	5,181	41.65	41.73	41.57

資料：選挙管理委員会(令和6年1月1日現在)

(注) 平成27年6月より選挙権年齢が満20歳以上から満18歳以上に引き下げ

(注) 平成31年4月7日執行の県議会議員選挙は無投票

3. 町議会の開催状況

年 別	本会議		常任委員会			特別委員会				その他		
	定例会	臨時会	議会運営委員会	総務建設経済常任委員会	教育福祉常任委員会	予算審査特別委員会	決算審査特別委員会	二宮町役場新庁舎建設特別委員会	政治倫理推進特別委員会	議会だより編集委員会	議会基本条例推進委員会	議会全員協議会
令和	回	回	回	回	回	回	回	回	回	回	回	回
元年	18	1	12	10	7	5	4	6	-	9	2	14
2年	19	3	12	7	7	5	4	-	-	8	3	14
3年	18	1	13	6	7	5	4	-	-	8	3	11
4年	19	4	16	6	6	5	4	-	-	8	2	11
5年	20	1	11	8	7	5	4	-	3	8	2	13

資料：議会事務局

(注)政治倫理推進特別委員会は令和5年3月6日設置

4. 職員数

年 別	総数	町長事務局	議会事務局	教育委員会事務局	選挙管理委員会事務局	監査委員事務局	農業委員会事務局	消防				
令和	人	人	人	人	人	人	人	人				
元年	224	144	(2)	3	27	(1)	2	1	[2]	1	[2]	46
2年	225	146	(2)	3	27	(1)	2	1	[2]	1	[2]	45
3年	222	146	(2)	3	23	(1)	2	1	[2]	1	[2]	46
4年	226	147	(2)	3	25	(1)	2	1	[2]	1	[2]	47
5年	232	151	(2)	3	26	(1)	2	1	[2]	1	[2]	48

資料：総務課(各年4月1日現在)

(注)()は特別職数(町長・副町長・教育長)

[]は兼務の職員数

5. 町内施設一覧

(1) 町施設

No.	施設	所在地	電話
1	二宮町役場	二宮961	71-3311(代表)
2	二宮町教育委員会	二宮961	75-9261
3	生涯学習センター ラディアソ	二宮1240-10	72-6911
4	図書館	二宮1240-10(ラディアソ内)	72-6913
5	ふたみ記念館	山西1953-1	70-3210
6	保健センター	二宮1410	71-7100
7	二宮町地域包括支援センター なのほな	二宮961(役場内)	71-7085
8	環境衛生センター桜美園	中里207-1	72-3738
9	ごみ積替施設	二宮1670-1	-
10	ウッドチップセンター	緑が丘1-12-2	-
11	学校給食センター	緑が丘1-12-1	71-3488
12	町民サービスプラザ	百合が丘2-2-1	70-3161
13	子育てサロン(中里)	中里736-5	71-5479
14	子育てサロン(栄通り)	二宮832-17	71-1120
15	町民活動サポートセンター	二宮961(町民センター内)	71-0141
16	町民センター	二宮961	71-0141
17	武道館	二宮961-25	71-3311
18	町立体育館	山西218-10	71-9981
19	町民運動場	山西2023-1	71-8032
20	袖が浦プール(休止中)	二宮92	-
21	山西プール	山西2033-1	-
22	二宮町消防本部(署)	中里711-1	72-0015

(2) 公園

No.	施設	所在地	電話
1	吾妻山公園管理事務所	山西1093	72-3611
2	二宮せせらぎ公園管理事務所	一色345	72-6112
3	二宮果樹公園管理事務所	二宮1196	72-1203

(3) 駐車場

No.	施設	所在地	電話
1	駅北口自転車駐車場	二宮833-8	71-2819
2	駅南口自転車駐車場	二宮833-1	73-4494

(4) 学校等

No.	施設	所在地	電話
1	二宮小学校	二宮872-1	71-0157
2	一色小学校	百合が丘2-7	71-1543
3	山西小学校	山西1401	72-3777
4	二宮中学校	二宮54-2	71-0269
5	二宮西中学校	川匂323	71-3116
6	県立二宮高等学校	一色1363	71-3215

(5) 保育園・幼稚園・学童保育所

No.	施設	所在地	電話
1	二宮保育園	二宮1049-6	72-2350
2	梅花保育園	二宮1341	73-1312
3	みちる愛児園	富士見が丘2-19-8	73-2969
4	みちる愛児園中里ナーサリー	中里737-1	71-5328
5	みちる愛児園駅前ナーサリー	二宮823-8	73-3331
6	町立百合が丘保育園	百合が丘3-63	71-9657
7	二宮めぐみ幼稚園	二宮92	71-0570
8	海の星幼稚園	二宮88	73-1513
9	二宮育美幼稚園	百合が丘2-2-2	71-0350
10	二宮みどり幼稚園	山西1577	72-1990
11	梅の木幼稚園	一色724	73-2525
12	二宮学童保育所	二宮872-1(二宮小学校内)	72-1710
13	一色学童保育所	百合が丘2-7(一色小学校内)	72-1327
14	山西学童保育所	山西1401(山西小学校内)	72-0611
15	中里キッズクラブ	中里736-5	75-8815

(6) 地域集会施設

No.	施設	所在地	電話
1	百合が丘公会堂	百合が丘1-101-1	-
2	百合が丘2丁目会館	百合が丘2-29-6	-
3	百合が丘児童館	百合が丘3-2-1	72-3617
4	中里老人憩の家	中里903-3	-
5	中里西公会堂	中里2-18-13	-
6	元町老人憩の家	二宮1138-1	-
7	富士見が丘児童館	富士見が丘1-27-23	-
8	富士見が丘老人憩の家(休止中)	富士見が丘2-15	-
9	松根児童館	松根10-18	-
10	上町児童館	二宮146-6	-
11	下町児童館	二宮373-9	-
12	下町老人憩の家	二宮473-1	-
13	梅沢老人憩の家	山西102-1	-
14	越地児童館	山西759	-
15	茶屋児童館	山西448-10	-
16	茶屋老人憩の家	川匂71	-
17	釜野児童館	山西1574-1	-
18	入川匂老人憩の家	川匂309	-
19	一色公民館	一色1036	72-5416
20	中町公会堂	二宮227	-
21	中里団地集会所	中里882	-

(7) 防災コミュニティーセンター

No.	施設	所在地	電話
1	山西防災コミュニティーセンター	川匂71-3	73-3971
2	緑が丘防災コミュニティーセンター	緑が丘3-29-2	73-3934
3	富士見が丘防災コミュニティーセンター	富士見が丘3-1-2	72-4970
4	元町北防災コミュニティーセンター	二宮1428	71-3814
5	中里防災コミュニティーセンター	中里897	70-1539
6	一色防災コミュニティーセンター	一色1113-1	71-4460

(8) 警察

No.	施設	所在地	電話
1	大磯警察署 二宮駅前交番	二宮833-7	72-0110 (大磯警察署)
2	大磯警察署 一色駐在所	百合が丘2-3-12	
3	大磯警察署 元町駐在所	二宮1315-13	
4	大磯警察署 山西駐在所	山西640-8	

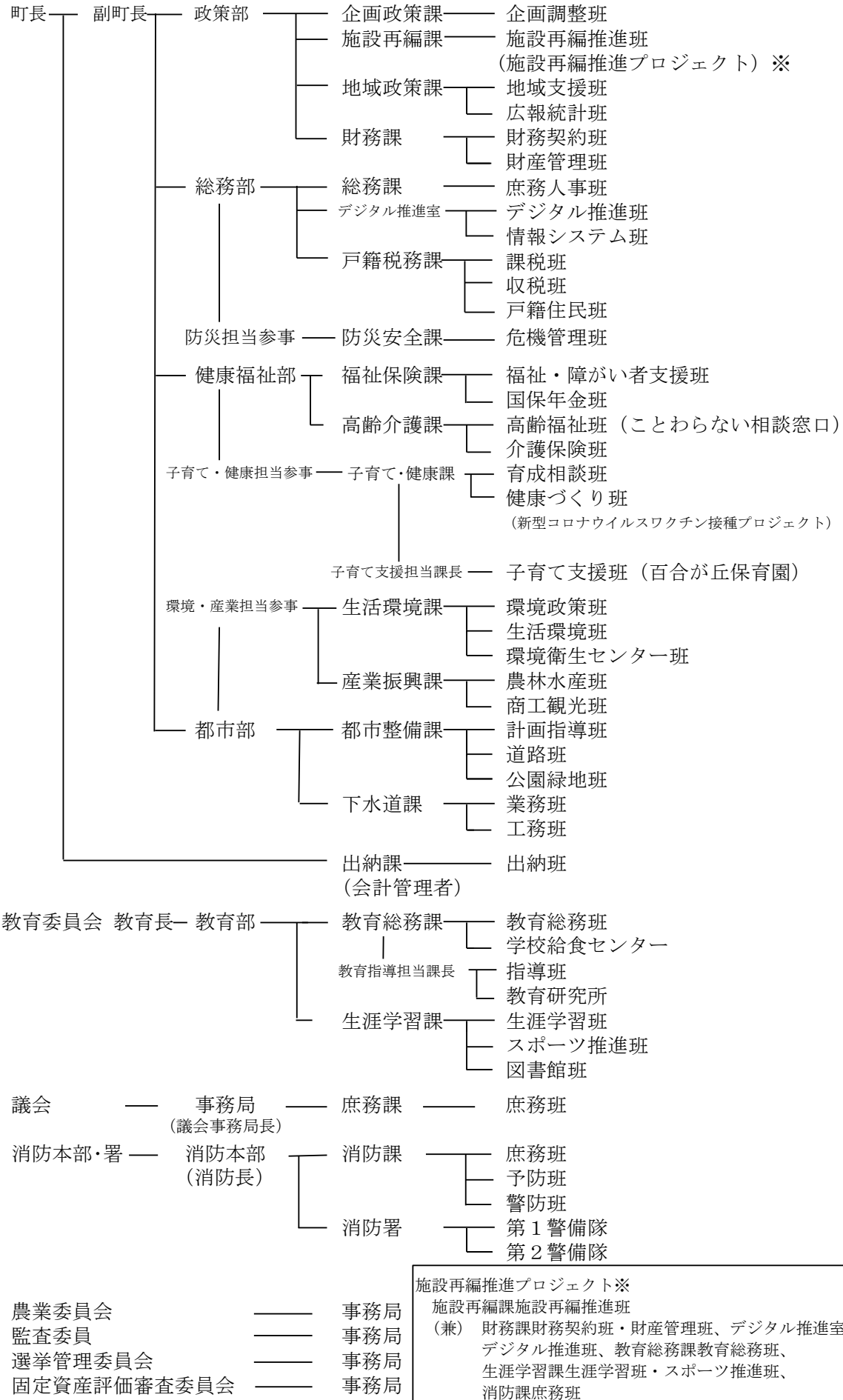
(9) その他

No.	施設	所在地	電話
1	二宮郵便局	二宮400-8	0570-943-373
2	二宮町観光協会	二宮961(町民センター内)	73-1208
3	二宮町商工会	二宮1156-4	71-1082
4	二宮町商店連合協同組合	二宮1156-4(二宮町商工会館内)	71-9966

(令和6年3月1日現在)

6. 行政組織図

[町部局：4部15課1室2担当課31班2プロジェクト]



資料：企画政策課(令和5年4月1日現在)

発行年月 令和6年3月

編集・企画 神奈川県中郡二宮町
政策部地域政策課
