

# 二宮町

# くらしの便利帳

2023  
保存版

～ ののみやLife ～



二宮町の  
情報  
と  
とき

手続き  
届  
け  
出

税金

保険  
・  
年金

生活  
・  
住  
まい

子育て  
・  
学  
び

健康  
・  
医  
療  
・  
福  
祉

ま  
ち  
づ  
く  
り

各  
種  
相  
談

施  
設  
ガ  
イ  
ド

生  
活  
ガ  
イ  
ド

## 二宮町役場

住所 〒259-0196

神奈川県中郡二宮町二宮961番地

電話 0463-71-3311(代表)

## 二宮町ホームページ

くらしに役立つ生活  
情報、行政情報を発  
信しています。



## 防災アプリ「ハザードン」

町の防災情報、災害  
情報などがプッシュ  
通知で届きます。



二宮町  
×  
株式会社  
サイネックス



# 不動産の 終活のことなら 大雄へ。

不動産あんしんサポートで終活もおまかせ!

不動産に関わる  
相続等について  
—お気軽にご相談ください—

- ✓ 老後に向けたリフォーム
- ✓ 空家・引っ越しなどによる売却
- ✓ 生活資金を考えたリースバック

## 持ち家について

生きている間に手続き出来る事はある?  
資産運用している物件もある…  
簡単な方法があれば知りたい!

貯金や保険などの管理

物の片付け整理等

不動産の有効活用



## 相続・相続税

相続するために必要な手続きや、  
相続税について知りたい!

## 土地・空家

不動産資産を持っているが、  
難しくそのままになったまま…  
どうするべきが最善か教えて欲しい!

## プレゼント特典

進呈中

## エンディングノート

※アンケートのご記入を頂き、ご相談後のお渡しとなります

## 終活ガイド資格2級

を持つスタッフが  
不動産終活のお悩みを  
解決します!



# 50 周年

おかげさまで

安心と信頼の実績で **無料査定!**  
DAIYUが不動産を



査定依頼  
された方に



# 5,000円分の QUOカードプレゼント!

詳しくはコチラ

仕入れ強化キャンペーン中!

# 5% 買取 UP中!

50th Anniversary 50周年 50宅地

少しでも、高く!早く!の  
ご要望にお応え!

売却時の  
**4つのポイント!**

- 正確なスピード査定
- 多種多様な販売活動
- 様々なニーズに対応
- 秘密厳守

※アンケートにご記入いただいたお客様に限りです ※物件の立地や条件等により査定・買取をお受けできない場合がございます  
※このプレゼントは、不動産の売却をご検討中のお客様に限らせて頂きます(売却をご検討中であると合理的に判断する事が困難な場合、査定・買取をお受けできない場合にはプレゼントをお断りする事がございます。合理的な判断は、当社の判断とさせていただきます。)

# DAIYU

株式会社 大雄

## 不動産の総合デパート

LIVE WITH A SMILE EVERYDAY

いつもいつまでも住生活は大雄へ 地元密着50年の実績

無料の会員登録を行っていただくと

未公開物件の閲覧が可能です!

会員登録はこちら



クオカード

また  
今なら!

# 5,000円分プレゼント

※会員登録後、大雄中原地产にご来店いただき、住宅アンケートにすべてお答えいただいた方に限りです。  
不動産の売却や購入をご検討中であると合理的に判断することが困難な場合には、プレゼントをお断りすることがございます。合理的な判断は、当社の判断とさせていただきます。

住まいの事なら平塚の大雄へ **大雄 平塚**

平塚・大磯・二宮の不動産、売却、注文住宅はお任せください!

Cafeの様な店内で、お客様の理想の住まいについて  
お話をお聞かせください!



大雄の売主物件は  
仲介手数料不要!



大雄がお届けする  
建物施工例!



売却不動産求む!  
地元密着No.1宣言!



注文住宅の建築を  
お考えの方へ!



DAIYU  
中原店

株式会社  
大雄  
—地域密着50年—

TEL. 0463-33-8000  
〒254-0075 平塚市中原1丁目17番1号 FAX: 0463-33-8080





## The mayor's greeting

### 町長あいさつ



二宮町長 村田 邦子

二宮町は、緑あふれる山と穏やかな海に囲まれ、温暖な気候に恵まれた地域であることに加え、他者を受け入れる懐の深い町民性により、地域で支え合う温かい文化を自然と育んできました。

こうした町の魅力を、未来を担う子どもたちに受け継いでいくため、さまざまな取り組みを持続可能な形に変えるなどして、未来にわたって「魅力と活力がある町」であるようまちづくりを進めています。

この「くらしの便利帳」は町民の皆さまの生活に深く関わる情報を分かりやすくまとめたもので、官民協働事業で製作いたしました。

関係者の皆さまのご協力に感謝するとともに、日々の暮らしの中でご利用いただけましたら幸いです。

### 町章



二宮町の「二宮」を図案化したもので、飛躍する町民のなごやかな思いをその翼と円の形が象徴しています。

【昭和33年4月制定】

### 町の木



つばき

古くから武士や高貴な身分の人々にめでられ、品種も多くさし木などで簡単に増やせます。町の中にも多く親しみの深い木です。

【昭和48年8月制定】

### 町の花



カンナ

明治の末に渡来した花で、生命力が強く、赤や黄と色も鮮やかです。他の花の少なくなった頃に咲きだして町の中を明るくします。

【昭和48年8月制定】

### 町の鳥



ヤマガラ

常緑広葉樹林を好み、人懐っこく親しみやすい鳥で、町が目指す自然豊かな心のふるさと「里山」のシンボルにふさわしい鳥です。

【平成23年1月制定】

# 二宮町 くらしの便利帳

2023  
保存版

～にのみやLife～

## 目次

### <はじめに>

- 1 町長あいさつ
- 4 ライフステージ別インデックス

### <二宮町の情報>

- 8 町の概要 二宮町ってどんなまち?
- 10 地域の魅力を発信中! 町の情報ツール
- 11 二宮町をPR! 「にのみやLife」は情報もりだくさん

### <特集>

- 12 子育てLife
- 16 福祉Life
- 18 特産品Life
- 20 花暦・イベントLife

### <いざというときに>

- 22 火災・救急
- 23 防災
- 25 二宮町マップ



<広告>

**地元の頼れる獣医さん**

**西湘動物病院**  
SEISHO ANIMAL HOSPITAL

診療時間 9:00～12:00/16:00～19:00  
休診日 水曜日、日・祭日午後  
入院・手術・健康診断も承ります  
二宮町山西646  
(国道1号線山西信号号そば) <https://seisho-ah.com>  
☎86-6457 P13台有

**あなたの町の水道屋**  
**有限会社**  
**佐久間設備**

**上下水道指定工事**

水もれ、トイレ工事、  
下水道切替工事など  
水廻りのことならご相談下さい

二宮町山西 558  
TEL 0463-71-2696  
FAX 0463-71-7623

## 不動産のご売却・ご購入成功の秘訣は豊富な実績です

ご相談は三井のリハウス平塚センターへ

これまでの実績からの **情報力** × お客様の立場での **提案力** × スピード感のある **実行力**



こんなご相談はありませんか？

- 相続した不動産を売却しようか悩んでいる
- 買い替えを検討しているがどうすればいい？
- 利用していない不動産を有効活用したい
- 家が広すぎるので住み替えしようと考えている
- ローンが残っているので早く売りたい
- 今の価格がいくら位なのかを知りたい
- 転勤が決まったので売却したい …など

三井のリハウス 相談無料 秘密厳守

**三井のリハウス 平塚店**  
JAビルかながわ1F

お客様駐車場をご用意しております。  
マイカー専用スペースをご用意しております。

**三井のリハウス**

**三井不動産リアルティ株式会社 平塚センター**  
フリーコール **0120-665-031** [hiratsuka@rehouse.co.jp](mailto:hiratsuka@rehouse.co.jp)  
〒254-0811 平塚市八重咲町3-3 JAビルかながわ1F  
国土交通大臣(15)第777号  
(一社)不動産協会会員 (一社)不動産流通経営協会会員  
(公社)首都圏不動産公正取引協議会加盟



2023  
保存版

UD FONT

見やすいユニバーサルデザイン  
フォントを採用しています。

〈広告〉

<行政ガイドインデックス>

- |    |           |    |          |
|----|-----------|----|----------|
| 26 | 手続き・届け出   | 46 | 健康・医療・福祉 |
| 29 | 税金        | 52 | まちづくり    |
| 31 | 保険・年金     | 53 | 各種相談     |
| 34 | 生活・住まい    | 54 | 施設ガイド    |
| 40 | 子育て・教育・学び |    |          |

<生活ガイドインデックス>

- |    |                     |
|----|---------------------|
| 58 | 一般社団法人 中郡医師会 二宮班    |
| 59 | 一般社団法人 平塚歯科医師会 二宮地区 |
| 60 | 公益社団法人 平塚中郡薬剤師会     |
| 61 | 二宮町商工会              |
| 62 | 二宮町健康マップ            |
| 64 | 二宮町暮らしマップ           |
| 66 | おうちのお困りごと           |
| 70 | 知っておきたい 葬儀の流れ       |




**- KATO KENSO -**  
**有限会社 かとう建装**  
 塗装・左官 壁の塗替え  
 ☎ **0120-18-5824**  
<http://www.kato-k.co.jp>  
 神奈川県足柄上郡中井町井ノ口754

**創業45年の信頼と実績**  
**(有)二宮土地建物**  
 不動産の売買・仲介・賃貸・管理

- 土地の有効活用
- 相続・査定・買取

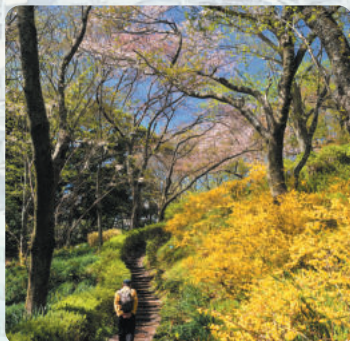
ご相談無料

二宮町二宮 216-1  
**TEL 0463-71-0003**  
<https://www.ninomiya-tochi.co.jp/>

ホームページはコチラ



にのみや観光フォトコンテストギャラリー



れんぎょう咲く小道



春雨あがりの二宮町



# ライフステージ別 インデックス

〈広告〉

**産科・婦人科**

**小清水産婦人科クリニック**

診療時間	月	火	水	木	金	土	日祝
9:00~11:30	●	●	休	●	●	●	休
14:00~16:45	●	●	休	●	●	●	休

〒254-0902 神奈川県平塚市徳延683-1  
TEL 0463-35-0310  
お気軽にお問い合わせ下さい

27台有

**1960年開校 実績と信頼であなたの  
運転免許取得をサポートします**

準中型車 普通車 普通二種 大型二輪 普通二輪

**湘南鴨宮自動車学校**

営業時間 平日8:30~19:50 日曜日8:30~16:40  
休校日 毎週木曜日/弊社カレンダーによる  
TEL 0465-47-2147 FAX 0465-48-2147  
小田原市南鴨宮2-32-4 URL:www.kamoji.net

**NAGAI MATERNITY HOSPITAL 永井病院**

医療法人社団 三暉会  
産婦人科 産科 産婦人科 産科

■産科 ■婦人科 ■産科

妊婦健診 婦人科一般検診 更年期障害相談・治療 妊婦歯科健診  
母体(両側)教室 子宮がん検診 骨密度測定 歯科全般  
新生児健診 乳がん検診 避妊相談・指導 婦人科手術  
羊水細胞染色体検査 マンモグラフィ検査 母体保護法手術  
分娩 不妊症検査・治療 ホルモン検査・子宮鏡検査法 人工妊産中絶術  
・精液一般検査・精液洗浄法 避妊手術  
・人工授精法 その他婦人科一般

■診療予約  
外来受付、受付タッチパネル、お電話(診療時間内)、  
インターネット、携帯電話でご予約いただけます。  
http://www.nagai.jp/yooyaku/

〒250-0874 小田原市鴨宮 219-5  
TEL 0465-45-1131  
http://www.nagai.jp/  
E-mail: mail@nagai.jp

■診療時間 午前 9:00 ~ 12:00 午後 2:00 ~ 5:00  
■休診日 日曜日 祝日 土曜日の午後

## 育児

P27  
赤ちゃんが  
生まれたら

**出生届**

生まれた日を含めて  
14日以内に届け出



- 子育て支援…P40~41
- 健診・予防接種…P41
- 入所・入園…P42

## 誕生

- 出生届…P27
- 母子健康手帳…P40

引越して  
きたとき

**転入届**

転入した日から  
14日以内に届け出



P27  
家族が亡くなったら

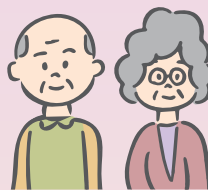
**死亡届**

死亡の事実を知った日  
から7日以内に届け出



## 高齢

- 後期高齢者医療制度…P32
- 国民年金…P32~33
- 健康づくり…P46
- 高齢者サービス…P48~49



〈広告〉

**秦野赤十字病院**

中核病院として 救急指定病院 災害拠点病院として 災害救護・訓練 赤十字事業として 救急法講習会等

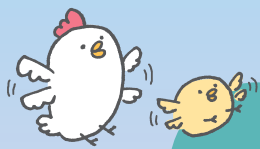
病院理念：愛・信・和のもとに医療を提供します  
人間を救うのは、人間だ。Our world. Your move.

〒250-0874 小田原市鴨宮 219-5  
TEL 0463-81-3721  
秦野赤十字病院 検索

にのみや観光  
フォトコンテストギャラリー

花しょうぶの咲く頃

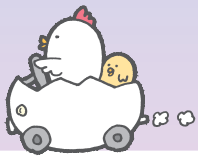
P28  
必要な方  
印鑑登録



## 緊急時

- 防災…P23
- 火災・救急…P22
- 避難場所…P24

## 教育



P28 町外へ転出していくとき  
**転出届**

転出予定日までに届け出

P28 町内で住まいが変わったら  
**転居届**

転居した日から  
14日以内に届け出



- 小・中学校…P42
- 就学援助制度など…P42～43
- 学習・スポーツ施設…P54～55

- 証明書の請求…P26
- マイナンバーカード…P28
- 国民健康保険…P31
- 国民年金…P32
- ごみ…P34
- 下水道…P35～36
- 各種健診…P46～47
- 予防接種…P47
- 各種相談…P53
- 公共施設案内…P54～55



## 生活

- 戸籍・住民票…P26
- 婚姻届…P27

## 結婚

P27  
結婚したら  
**婚姻届**

届け出た日から効力



〈 広告 〉

株式会社  
**タマル電設**

電気設備設計施工 空調工事  
家電製品販売 オール電化工事

山西2036-1  
☎ 0463-73-2089  
FAX 0463-73-2093

にのみや観光  
フォトコンテストギャラリー

海霧燃え立つ浜辺

〈 広告 〉

創業30周年



株式会社 **熊 沢**

(旧(有)熊沢建材)

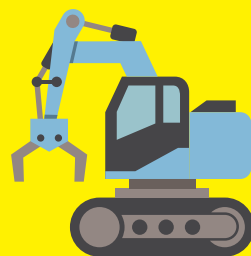
神奈川県知事許可(般-30)第68255号

建築総合解体  
一般土木工事

お見積無料

TEL0463-71-3356  
FAX0463-71-2488

中郡大磯町西久保217



家族みんなに役立つ1冊!

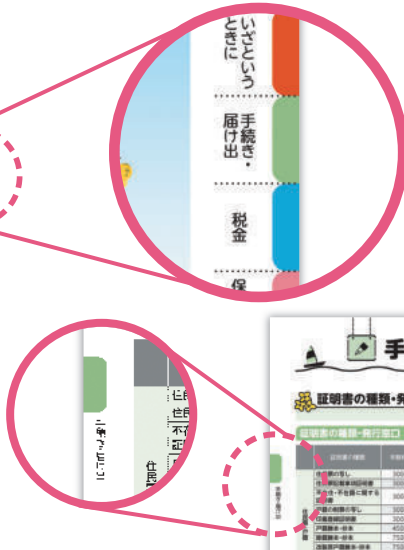
# 二宮町 暮らしの便利帳

～にのみやLife～

2023  
保存版

ほしい情報がスムーズに探せます。

みなさんのご自宅にお届けした「二宮町 暮らしの便利帳 2023保存版」は、これから二宮町で、そしてずっと二宮町で暮らしていく、そんな方々のためのガイドブックです。ぜひ、隅々までお読みいただいて、日々の暮らしにご活用ください。



## Point!

表紙と本文のカラーインデックスが連動しているため、直感的にスピーディに、目的の情報にたどり着くことができます。



〇〇〇 とっても便利な三部構成! 〇〇〇

街への愛情が深まる **地域情報** 困った時に頼れる **行政情報** 毎日の暮らしを支える **生活情報**

二宮町ホームページ



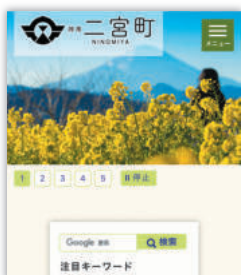
二宮町

検索

➔ <https://www.town.ninomiya.kanagawa.jp>

インターネットでさまざまな二宮町の情報を発信しています。

楽しいイベント情報や生活情報、町の施設案内など、役立つ情報がいっぱい!



スマホで



パソコンで

手に取りやすい雑誌サイズだから  
目につく場所に置いておけば重宝!

調べごとを思いついた際、パソコンと違って電源を入れる必要がないから、知りたい情報にすぐたどり着きます。テレビのリモコンなど普段使いが多い道具のそばに置いておくとう便利です。

わが街の魅力を再発見できる  
楽しい記事がぎっしり満載!

行政情報の他に、地域情報のページには、自分たちが暮らすまちの見どころなど、お子様から高齢者の方まで誰もが楽しめる記事がいっぱい詰まっています。

町内公共施設の利用方法が  
ひとめでパッとわかります!

運動施設はもちろん、図書館や福祉施設などの情報が掲載されています。まちの公共施設を利用して有意義な時間を過ごしましょう。





# 「わが街事典」電子ブックで 二宮町の情報を持ち歩こう

いつでもどこでも知りたい情報を  
「わが街事典」アプリでチェック

**無料**

閲覧に伴う通信料は  
ご負担ください



スマートフォン



パソコン



タブレット



## 「MY本棚」機能で、 お手軽に情報をチェック!

一度読んだ電子ブックは「MY本棚」に保存  
されますので、読みたくなったときはすぐに  
読むことができます。

ダウンロード方法や  
対応端末など  
詳しくはこちら➡



iPadアプリ版

iPhoneアプリ版

Androidアプリ版



# 町の概要

# 二宮町ってどんなまち？

二宮町は、東京から約70km、神奈川県南西部の湘南エリアに位置しています。東海道本線、国道1号、西湘バイパス、小田原厚木道路が東西に、県道秦野二宮線が南北に走る他、東名高速の秦野中井ICが近くにあり、交通環境が充実しています。

温暖な気候と豊かな自然に囲まれる、人の温かさが息づくまちです。

**人口** 27,067人

**男性** 13,022人 **女性** 14,045人

**世帯数** 11,703世帯 (令和5年4月現在)

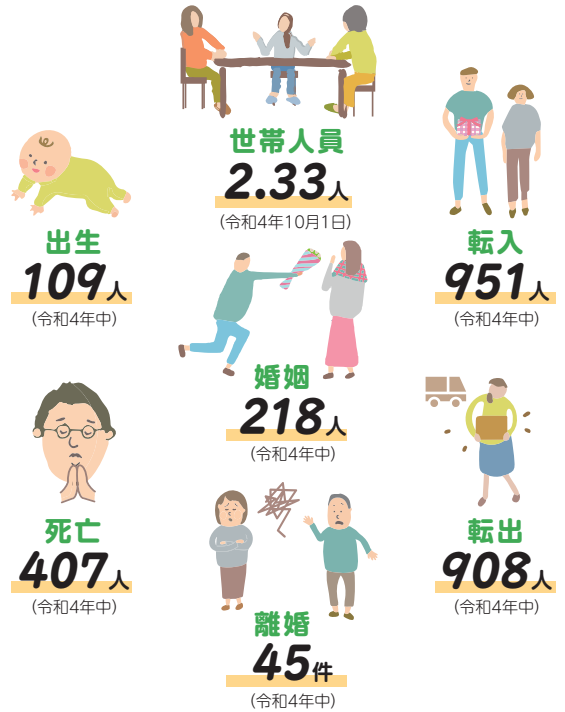
## 町民憲章

わたくしたちは、美しい自然に恵まれた「長寿の里」二宮の町民であることに誇りと責任をもって、より明るく豊かな町づくりのために町民憲章を定めます。

- 一. 郷土を愛し、自然をいかすきれいな二宮町をつくりましょう。
- 一. ふれあいを深め、ことばをかけあうさわやかな二宮町をつくりましょう。
- 一. きまりを守り、良習をはぐくむ住みよい二宮町をつくりましょう。
- 一. 幸せを願い、健やかな明るい二宮町をつくりましょう。
- 一. 教養を高め、文化のかおる豊かな二宮町をつくりましょう。

(昭和53年7月5日制定)

## 二宮町を数字でみてみよう！



### にのみや観光フォトコンテストギャラリー



カモメが飛んだ



星降る梅沢海岸

## 町のあゆみ

1935年 11月 「二宮町」町制施行

1955年 11月 県営水道、町内に給水開始

1958年 4月 町章制定

1961年 11月 二宮団地造成工事開始

1964年 10月 東海道新幹線開通

1969年 3月 小田原厚木道線道路開通

西湘バイパス大磯西・二宮インター間が開通

1971年 4月 西湘バイパスが全線開通

1972年 9月 第1回農林水産まつりを開催

1973年 8月 町の木(つばき)、  
町の花(かんな)を選定

1978年 7月 町民憲章制定

1981年 3月 駅南口広場を整備

1981年 8月 ガラスのうさぎ像を設置



西湘バイパス



ガラスのうさぎ像

1982年 10月 二宮駅橋上駅舎が完成

1989年 4月 県道秦野二宮線バイパス開通

1992年 10月 吾妻山公園が  
“かながわの公園50選”に選定

1999年 10月 第1回ふるさとまつり開催(観光協会主催)

2000年 11月 ラディアン(生涯学習センター)オープン

2005年 2月 第1回吾妻山菜の花まつりを開催  
※現 菜の花ウォッチング

2007年 3月 第1回湘南国際マラソンが開催

2010年 10月 第1期二宮ブランド  
認定商品発売開始

2011年 1月 町の鳥(ヤマガラ)を選定

2011年 10月 ふたみ記念館オープン

2015年 4月 ラディアン花の丘公園開園

2016年 1月 二宮駅発車メロディが  
おぼろ月夜へ変更

2016年 10月 ニーノとミーヤを二宮町  
PRキャラクターに認定



第1回吾妻山菜の花まつり



ふたみ記念館オープン



ラディアン花の丘公園

## 人口の推移



〈 広告 〉

にのみや観光  
フォトコンテストギャラリー



早春の景観



酵素風呂  
中井日拓センター

米ぬか100%を使用!

■受付時間(要予約)  
9:30~11:00 15:30~17:30

■定休日 第2、4日曜 有

足柄上郡中井町井ノ口2419-36

TEL.0465-80-0260

(有)牧内カッター工業

足柄上郡中井町井ノ口2419-49

TEL.0465-81-1899

家電販売・住宅設備機器・電気工事

デジタル家電・パソコン出張サポート

(有)井上電器商会

二宮町一色1311-10

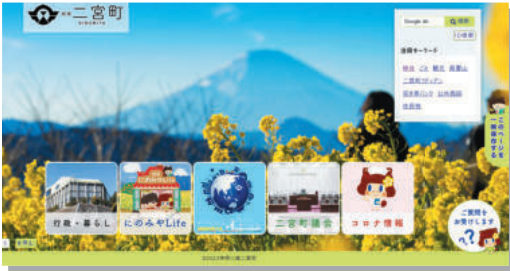
TEL 0463-72-0384

電気のお困りごととはご相談ください!

# 町の情報ツール

あなたの「気になる」情報収集をお手伝いします。検索機能も充実し、より便利になった二宮町の情報ツールをチェック!

## 町ホームページ



各種手続きの方法や、施設案内、イベント情報や電子広報板などを掲載しています。

必要な情報の探しやすさを重視したホームページです。



## 便利になった4つの新機能

1 チャットボットの導入により、AIがページ検索をお手伝い!

2 記事ID検索で探したいページをダイレクトに探せる!

3 よく見るページをマイページとして保存可能!

4 電子広報板を活用してイベントなどのポスターを閲覧!

### 電子広報板とは...

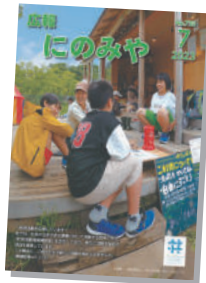
町内で実施するイベントまたはお知らせしたいイベントがある方が利用できます。掲載できる期間は1か月です。掲載には申請が必要ですので地域政策課までお申し込みください。

## 広報にのみや

毎月25日に発行している広報紙です。各地区の協力でご家庭に配布している他、保健センターや町内の郵便局などでも配布しています。また、声の広報では、広報紙を音声データで聞くことができます。



※広報にのみやは、ホームページやマチイロアプリでも閲覧可能です。



## 公式Facebook ページ名: 二宮町



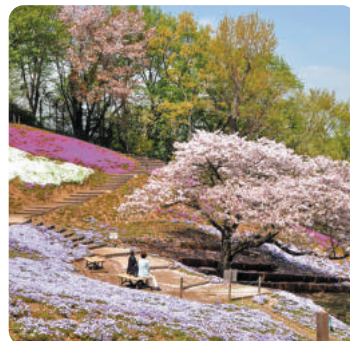
町内のイベント情報や行政情報などを発信していますので「いいね」や「フォロー」「シェア」をお願いします。



## にのみや観光フォトコンテストギャラリー



希望の光



春色の丘





二宮町をPR!



# 「にのみやLife」は情報もりだくさん

二宮町に住んでみたい、住み続けたいと思ってもらえるライフスタイルを  
プロモーションサイト「にのみやLife」で発信中!

ホームページでPR!



「にのみやLife」サイト



町のイベント情報や観光情報に加え、最新の子育て情報  
や移住相談も分かりやすく掲載しています。

移住相談会は、オンラインで開催しています。  
相談相手は実際町に住んでいる先輩移住者。  
お気軽にご相談ください。

※予約制



キャラクターでPR!

「ニーノ」とミーヤ

ニーノ

ミーヤ



©東京ハイジ/二宮町

姉妹クリエイター「東京ハイジ」が生み出した  
「ニーノとミーヤ」。二宮町のプロモーション動画や  
オリジナルグッズ、広報資料など町の魅力を伝える  
ためにさまざまな場所に登場しています。

動画でPR!

「菜の花畑のニーノ」

二宮町プロモーション動画では、カラ  
フルなイラストと共に、住民やお店、観  
光スポットが登場する動画を配信してい  
ます。ニーノとミーヤも出てくる可愛ら  
しい動画で、この町の魅力を見つけてみ  
ませんか。



PR情報は、にのみや  
シティプロモーション  
サイト「にのみやLife」  
でご覧いただけます



〈広告〉

にのみや観光  
フォトコンテストギャラリー



こんにちは

株式会社

# 白本舗

鍵交換

玄関ドア交換

ガラス交換

カーポート工事

〒259-0133

神奈川県中郡二宮町百合が丘 2-21-2

お気軽にお問い合わせください!

**090-5410-2393**



運送のことはお任せ下さい!

神奈川県を中心にお客様に安心して  
お荷物をお任せいただけるよう  
ドライバーの教育、労働環境を  
1番に考える会社です。

- ・軽貨物
- ・定期便
- ・スポット便
- ・チャーター便

御見積・相談無料

株式会社カインドッグス

〒254-0043  
神奈川県平塚市紅谷町14-7  
LPCビル402

お問い合わせ  
TEL: 0463-66-8252  
Email: info@kindogs.co.jp  
https://kindogs.co.jp



※一緒に働いていただける方も随時募集して  
おりますので是非1度ご連絡ください!





# はぐく ハグ にのみやで育み いっぱいHugしよう!

「にのみやで育み、いっぱいHugしよう」を合言葉に、子育て支援センターや相談窓口などを開設し、専門性を活かして「地域の子育て」を支えています。

## 子育て世代包括支援センター「にのはぐ」

保健センターに設置されている「妊娠から出産、子育てに関する支援・相談窓口」で、講座の開催や健診の実施の他、保健師や助産師などの専門職員が不安や悩みの相談に応じます。

☎ 子育て・健康課 育成相談班 ☎ 71-7100

### 妊娠したら

「にのはぐ」で母子健康手帳を発行します。妊娠、出産、子どもの成長・健康や予防接種・子育ての記録などをする大切な手帳です。早めにもらいましょう(P40)。



### マタニティ教室に参加してみよう

ママやパパ、ご家族が安心して出産、子育てに向かうための教室です。スキンケアやおむつの交換体験、子育て相談も可能です。

#### <他イベントや教室>

- ・こどもごはん教室
- ・乳幼児発達相談
- ・はぐくみ相談

### 赤ちゃんが生まれたら

安心して子育てができるよう「にのはぐ」では、赤ちゃんの月齢に合わせた講座や相談事業、健診を実施しています。



### 赤ちゃん体操



### 4か月健診



### 離乳食教室

### 頼れる強い味方!

## 子育てオンライン相談「にのはぐオンライン」



オンラインで保健師や助産師に相談ができます。「赤ちゃんの体重が増えない」「離乳食をつくるのが大変」「気持ちが落ち込んだり、イライラする」など、気軽にご相談ください。

**日時** 毎週木曜日  
13:00～、14:00～、15:00～

**対象者** 町内在住の未就学児の保護者

**申込方法** 希望相談日の前週の金曜日までに、メールアドレス ninohagu@town.ninomiya.kanagawa.jp に相談を受ける保護者様、お子様の氏名、年齢/電話番号/希望する相談日時(第3希望まで)を入力し、メールを送信してください。

ホームページ内 **ID検索：982** を入力すると詳細をご覧ください。

### にのみや観光フォトコンテストギャラリー



みんなで楽しいふわふわドーム



眺望の丘



親子でゆっくりできる居場所  
「子育てサロン」

子育てサロンは、小学校入学前のお子さんが親子で遊びに来て、「お友だちをつくったり」「保護者同士が気軽におしゃべりしたり」できるスペースです。

サロンでできること

**交流**  
お子さんの友達づくりや、保護者同士のつながりができる他、保育士に育児の相談もできます。

**相談・アクティビティ**  
お子さんとの遊び方や保護者のセルフケアなどをテーマにした「親子講座」を開催しています。

**一時預かり**  
保護者の方の急な用事やリフレッシュしたいとき、「一時預かり事業」を利用できます。



子育てサロンにってみよう!

中里子育てサロン

親子で遊べる広々室内スペースや外遊びができる中庭の芝生も完備しています。

☎ 71-5479



栄通り子育てサロン

音楽を通じて体を動かす「リトミック」の親子講座が人気です。育児相談員も常駐。

☎ 71-1120



時間 9:00～16:30(月曜日～金曜日)、  
9:00～16:30(栄通り第1・3土曜日、中里第2・4土曜日)

対象者 未就学児とその保護者

簡単便利!

電子母子手帳アプリ「母子モ」



子育てイベントや予防接種、健診などの情報が届き、成長記録にも使える無料アプリです(通信料は利用者負担)。母子モのホームページやアプリストアからダウンロードしてください。



iOS



Android

※設定で自治体名を「二宮町」と登録してください。

〈広告〉

**KUMON**

**ラディアン南教室**

算数・数学 英語 国語

幼児・小学生・中学生・高校生以上  
指導者: 井上

TEL 080-5025-1138  
二宮町二宮1126-2 柳川ビル2F

Bgby Kumon(0・1・2歳)



産科・婦人科

小清水産婦人科クリニック

診療時間	月	火	水	木	金	土	日祝
9:00～11:30	●	●	休	●	●	●	休
14:00～16:45	●	●	休	●	●	●	休

〒254-0902 神奈川県平塚市徳延683-1  
TEL 0463-35-0310  
お気軽にお問い合わせ下さい

P 27台有




聖マ学園海の星幼稚園は  
一人ひとりのちがいを  
大切に  
わくわくする幼稚園です!!



〒259-0123 二宮町二宮88  
☎ 0463-73-1513  
☎ 0463-71-7785  
随時見学可能です





# 好奇心くすぐる毎日を にのみやで過ごそう!

子どもの「知る」「知りたい」を  
学びや食でサポートする二宮町。  
このまちには、毎日を豊かに暮らす  
ヒントがたくさんあります。



## 二宮町図書館

所蔵図書約22万冊、新聞11紙、雑誌約90  
タイトルの他、CDやDVDなどの視聴覚資料も  
取り揃えています。また、親子で楽しむことが  
できる本のコーナーや、健康・医療関連図書も  
充実。誰でも気軽に利用できます。



親子でワクワク♪



図書館  
ホームページ

## 「こどものほんコーナー」へようこそ



育児や子どもの本に関するチラシや冊子など、  
子育てに役立つ情報のコーナーもあります。

## <利用案内>

**開館時間** 9:30～17:00(平日の水・金は19:00閉館)

**休館日** 月曜日(祝日は除く)

**貸出点数と期間**

本・雑誌…8冊まで/2週間

CD/DVD…3点まで/2週間

※初めて利用する時は、1階カウンターでの  
利用登録が必要です。

※他利用情報は、図書館ホームページやP45  
でご確認ください。



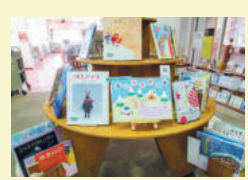
X(Twitter)



## まだまだいいとこ 図書館 3つのK

### 1 Kirei キレイ! 清潔! 広々とした館内と設備

広々エントランスと73台  
分の駐車場を兼ね備えた図  
書館です。



### 2 Komatta 困ったときに助けてくれる本の相談員

子ども用の本が並ぶエリア  
では、相談員があなたの本探  
しをお手伝い!(相談員配置日  
は図書館ホームページをご確  
認ください。)



### 3 Kaerimichi 帰り道は、公園でのんびり散歩も

近くにはラディアン花の丘  
公園(P21)もあり、帰りにひと  
休みするのもいいかも!



## にのみや観光フォトコンテストギャラリー



こだまする歓声



春の空にジャンプ







## 未来を育む 地元の味 「学校給食」

できたての給食を町内の小学校3校・中学校2校に毎日約2,000食分を配送しています。また、中学校給食は昭和48年から近隣の市や町に先駆けて実施。温かくて美味しい給食を子どもたちに届けています。



### こだわりの献立作り

行事食やお楽しみ献立なども取り入れ、子どもたちが豊かな食体験を通じて、食の伝統、楽しみや大切さなどを感じられる献立作りをしています。

#### 原木栽培で育てた椎茸の献立



二宮産原木椎茸入り麻婆豆腐

#### たまねぎをたっぷり使用した献立



二宮産たまねぎのオニオンスープ

食育に役立つ!

### 給食レシピ公開

実際に食べた給食をご自宅でも再現できるレシピの公開や、簡単朝食のおすすめメニュー、食材の産地を町ホームページで公開中です。ご家庭のレシピの参考にご覧ください。



ホームページ内 **ID検索：856** を入力すると詳細をご覧いただけます。

#### にのみや観光 フォトコンテストギャラリー



桜の木の下で

#### にのみや観光 フォトコンテストギャラリー



二宮町のひな祭り

#### にのみや観光フォトコンテストギャラリー



新緑の頃



桜満開の下でジャンケンポン



# 自分らしく「これから」を意識してみよう

子どもから高齢者まで、その人らしい生活を送ることができる地域づくりを進めています。  
まちの福祉を利用して「これから」ライフに活かしてみませんか？

## 通いの場

高齢者を中心に誰でも参加することができ、体操や趣味の活動を通じて、フレイル予防や健康増進、社会参加などを目的に、住民の皆さんが気軽に集う地域の居場所です。

### POINT! ①

#### 健康に良い!

あまり外出せず、誰かと会話をする機会が減ってしまうと、**フレイル**が進行する原因になってしまいます。いつまでも元気な生活を送るため、参加して健康維持につなげましょう。

### POINT! ②

#### オリジナルメニューも充実!

健康づくり普及委員や介護予防ボランティアによる体操、カラオケ、ゲーム活動、手芸などを実施しています。気になるメニューに参加してみましょう。



※**フレイル**とは…年をとって心身(筋力、認知機能、社会とのつながり)などが低下した状態のこと。



## 体すこやか心すっきり

### 「オリジナル二宮体操」

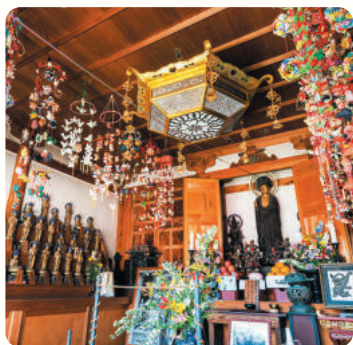


町では、運動機能向上や認知症予防、口腔機能向上、要介護状態への移行遅延を図るため、『オリジナル二宮体操』を配信しています。自宅でも取り組めるようYouTubeで公開していますので、ぜひ活用ください。

また、DVDの貸し出しもしています。ご希望の方は、高齢介護課までお問い合わせください。



## にのみや観光フォトコンテストギャラリー



寅年薬師御開帳



咲き誇る



**困りごとに答えます!**  
**まちの見守りサービス**

みなさんの安全・安心を、さまざまな角度からサポートしています。  
支援やサービスを上手に利用して、より快適な暮らしを目指してみませんか?

問 高齢介護課 高齢福祉班 ☎ 75-9542

**シルバー緊急通報システム**



高齢者の安全・安心を確保するため、町の社会福祉協議会と連携し緊急通報システムの普及を促進しています。  
電話回線なしで設置できる他、さまざまな見守り機能が付いています。

**対象者** 町内にお住まいの65歳以上の方、一人暮らしの方

**使用料** 毎月定額料金(介護保険料の所得段階により変動)



詳細はこちらから

**ことわらない相談窓口**

福祉の総合相談窓口『ことわらない相談窓口』を開設しています。  
窓口では、日々の不安解消や各種支援サービスの利用につなげています。

最近、近所のおじいちゃんを見かけないので心配です。家には引きこもりのお子さんがいるようなのですが。



持病があるけど病院に行くことができていません。また、仕事をしたくても持病のせいで、就労できず困っています。

上記のような相談を受けた場合、医療機関や専門機関、生活支援制度などの窓口につなぎ、支援体制を整えていきます(他各種相談はP53)。

**受付時間** 月～金(祝日・年末年始を除く)8:30～17:15

**相談料** 無料

**自分のからだを知る**

**未病センター**  
**「健康づくりステーション」**

健康づくりや未病改善を目的に開設され、血圧や血管年齢、脳年齢などを測定できます。また、数値を記録できる手帳も配布しています。

**測定機器**を取り揃えています!

自動血圧計、体組成計、骨健康度測定器(骨密度計ではありません)、血管年齢計、脳年齢計、口腔機能測定器、内臓脂肪計(保健指導が必要な方のみ)



利用情報などは二次元コードから



〈 広告 〉



社会福祉法人 **寿考会** JYUKOKUAI

**【高齢福祉部門】**  
軽費老人ホームA型  
**二宮寿考園**  
(自立した生活に不安のある60歳以上の方)  
(個室費無料で低額な料金で利用が可能)  
二宮町富士見が丘2-19-11  
**TEL: 0463-72-1712**  
**FAX: 0463-73-4411**

ケアハウス(介護型施設)  
**つぐみのおか commons**  
(概ね60歳以上の介護認定を受けている方)  
二宮町富士見が丘2-6-29  
**TEL: 0463-73-1707**  
**FAX: 0463-73-1767**

ケアハウス(一般型・介護型複合施設)  
**湘南こいじシニアハイツ**  
(60歳以上で生活に不安のある方や介護認定を受けている方)  
二宮町山西276-1  
**TEL: 0463-71-1165**  
**FAX: 0463-71-8165**

**【高齢福祉部門】以外に【保育部門】の事業所もありますのでいつでもご遠慮なくお問い合わせください**

ホームページはこちら➡



湘南二宮みかんロール

ほのかな苦みがアクセント!



湘南オリーブシフォン



菜の花畑のニーノミーヤクッキー



クマカロン

問 パティスリー リューコレット



花盛



豆婆

問 せんべいのわたなべ

# 旨みとこだわりが詰まった逸品にふれあおう!

瀬の海さばの棒寿司



問 京の味圓山

海と山の美しい自然に囲まれ、温暖な気候に恵まれたまち、二宮。

町で生まれた「食」の数々は、「らしさ」と「ブランド価値」をつけて生み出されています。

オリーブ茶の粉末と全粒粉のモチモチ食感



二宮オリーブ茶のカンパニー

問 ティグレ

## 二宮ブランド認定品の数々

問 二宮町商工会 ☎ 71-1082



ピーナッツサブレ



オリーブリーフパウダー

問 コルヌー コピアイ



オリーブ茶

甘さ控えめで3年保存OK!



落花生羊羹

問 田中屋



落花生・味付け (手むき)



落花生・さや付

シャリシャリ感が特徴!



落花生

問 渡邊商店

落花糖ペースト



< 広告 >

# 落花生・二宮 渡邊商店

営業時間 10:00~18:00

定休日 水曜日 **Pあり**

二宮町二宮 1347

TEL0463-71-0018

<http://www.rakkasei.net>



香り高いだしがとれます

ふんわり 真いわし削り

花ふぶき

問 田邊

湘南二宮産原木椎茸

メランジェ

問 むーにゃん

にのみや カントリークッキー

菜の花あんぱん

湘南二宮オリーブ

オリーブ茶

問 (株)ユニバーサル農場

落花生の甘納豆

落花生・塩味付

問 豆友

落花糖

手むき味付け落花生

落花糖

問 野原量蔵商店

オリーブ染めの巾着

コースター・花瓶敷(小)

におい袋(サシエ)

梅バター

問 (株)かねきち

湘南オリーブ 二宮産新漬オリーブ

梅ドレッシング たまねぎドレッシング かるやかフレンチ

オリーブスモークチップ

問 コルヌーコピアイ



ご自宅用に、お土産に

歴史や文化、恵まれた自然などの地域資源を最大限に活かした「二宮ブランド認定品」商品の注文などは二次元コードをご確認ください。

〈 広告 〉

社会福祉法人よるべ会  
コスタ・二宮  
無添加・安心食品

原材料と製造にこだわった、パン・麺・焼菓子など安全・安心な食品を販売しています。保育園や幼稚園、病院・施設や学校等の給食でご使用いただけます。1品からご注文承ります♪

二宮町緑が丘1-10-6  
お問い合わせ  
Tel:0463-73-1551

詳細場所 P64  
くらしマップへ

無添加パン屋  
むーにゃん

☎0463-71-8224  
二宮町二宮 824  
営業時間 10:00～16:00  
定休日 月・日曜日・祭日  
夏休み・冬休み

好評!削りたて花かつお製造元

創業大正10年  
(株)田邊 湘南の乾物屋  
海産物・農産物  
特産品 直売所

二宮町二宮205番地  
TEL0463-71-0168  
営業時間10:00～17:00 休業日 日曜 駐車場5台



自然のおもてなしを  
たっぷり感じよう！

海が、山が、花々が、星が  
優しく迎えてくれる二宮町。  
自然のおもてなしを体いっぱい  
浴びてみませんか？



吾妻山公園  
(かながわの公園50選)

約300段の階段をのぼり、たどり着く山頂付近では、緩やかな斜面一面に芝生が広がり眼下には相模湾を見渡せます。年間を通じてさまざまな花が咲き誇ります。

園内の花暦

- 春 桜
- 初夏 あじさい
- 夏～秋 コスモス
- 冬 早咲きの菜の花  
(1月上旬～2月中旬)



コスモス



桜と菜の花

寒さが続く小寒の頃に、約60,000株の早咲きの菜の花を楽しむことができます。富士山と斜面いっぱい広がる黄色い菜の花とのコントラストは圧巻の風景です。同時期にはイベントも開催。

5月	10月	10～11月	11月	1月	3月	通年
ホテルの観賞会★ 天然ホテルの観賞	民俗芸能のつと 祭囃子や獅子舞など、町の伝統芸能の発表	文化祭 文化・芸術作品の展示、合唱・芸能の発表	湘南にのみやふるさとまつり★ 農林水産物の展示品評会・即売など	菜の花 ウオッチング 早咲きの菜の花と富士山・相模湾の景色を楽しむ他、フォトラリーやレシートラリーなど	ピアノマラソン コンサート 参加者がピアノの名器スタインウェイで演奏をつなぐコンサート	東京大学 果樹園跡地の各種イベント マルシエやキャンパなど、町民団体主催のイベントが活発な場所
📍 せせらぎ公園	📍 ラファイアン	📍 ラファイアン	📍 ラファイアンなど	📍 吾妻山公園など	📍 ラファイアン	📍 東京大学果樹園跡地

★ ホテルの観賞会

★ 湘南にのみやふるさとまつり

観光協会HP

< 広告 >

電気のことならご相談下さい

**(有)松本電設**

東京電力住宅工事センター委託店

電気工事一式

二宮町山西84番地

TEL 0463-71-0851

土木・総合建設

**(有)サキモト**

土木・とび・土工・タイル  
れんが・ブロック・舗装etc...

TEL 0465-80-3688

足柄上郡中井町遠藤107-12

**湘南機業**

重機買取販売修理リース等  
オペ付きリース

古物商許可 452690000398  
二級土木施工管理技士

山西576-1

TEL/FAX 0463-70-3877  
携帯 090-1436-9882



CHECK!

にのみや観光フォトコンテスト

名所、文化財、行事など「にのみやらしさ」を感じる写真を募集中!

<投稿方法>

インスタグラムで、@ninomiya.kankouをフォロー。「#二宮町」「#にのみや観光フォトコン」をつけて、投稿してみましょう。



せせらぎ公園

豊かな自然や花に囲まれ、「かながわの花の名所100選」に選ばれています。木道を散策しながら花々を鑑賞でき、天然のホタルも楽しめます。

園内の花暦

- 春 フジ
- 夏 ハナショウブ、スイレン、ハス、アジサイ (6月下旬～7月中旬頃)

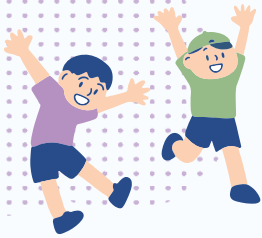


ハナショウブ

にのみや観光  
フォトコンテストギャラリー



秋の彩り



園内の花暦

- 冬～春 カワヅザクラ
- 夏～秋 彼岸花



彼岸花



ラディアン花の丘公園

自然たっぷりの環境の中で、花を愛でたり、子ども向けの遊具で遊ぶことができます。公園内の散策路では、途中富士山を望める展望台もあります。約16,800株の彼岸花が秋は見頃です。

< 広告 >

三喜建設株式会社

- 土木工事業、とび・土工工事業
- 舗装工事業
- 水道施設工事業
- 造園工事業

〒259-0122 中郡二宮町富士見が丘 2-8-8

TEL 0463-72-2324

FAX 0463-72-2317

Mail:sanki. k@mj.scn-net.ne.jp



NOGAWA

有限会社

野川工業

土木工事・外構工事・各種解体工事

二宮町山西79番地

TEL 0463-71-0474

FAX 0463-72-5123



地域と共に歩み、成長する企業を目指して...  
災害から人々を守り、過ごしやすい生活環境を提供します。

神奈川県知事許可 特定14-008935

株式会社 原兼工務店

代表取締役 原直奈子

神奈川県中郡二宮町二宮494番地

Tel 0463-71-0310 Fax 0463-71-3211

E-mail win@harakane.com

- ※ 総合建設業 営業許可業種
- 土木・とび土工・ほ装・水道施設・解体・造園
- ※ 二宮町下水道排水設備指定工事店 第48号



(有)横坂建設

〒259-0132 中郡二宮町緑が丘1-3-21  
☎0463-73-1321 ㊟0463-72-2007

- 上下水道 ■ 排水設備
- 外構ブロック ■ フェンス
- 造成 ■ 駐車場 等々

お気軽にご相談ください!

## 火災・救急

### 火災が発生したら

問 消防署 ☎72-0015

#### 火災時の対応手順

- 1 「火事だ!」と大声で叫び、協力を求める。
- 2 119番へ通報する。地名・番地、目標となる建物、火災の状況、逃げ遅れなどの有無をはっきり伝える。
- 3 初期消火に努める。初期消火の目安は、天井に火がまわるまでといわれています。
- 4 煙が増えてきたら、タオルなどで口・鼻を覆い、姿勢を低くして逃げる。



※火災発生時は自動音声により火災情報を案内しています。(☎72-0119)

#### 協力者の活動中に起きた事故の補償

火災などの災害時に協力した方がケガをしたとき、補償される制度があります。詳しくはお問い合わせください。

#### り災証明書の交付

火災により被害を受けた場合で、保険や税金などの手続きで証明が必要な際は、り災証明を下記の場所で発行することができます。

火災時 消防署 ID番号：1503

その他 戸籍税務課 課税班 ID番号：853

### 火災に遭わないために

#### 住宅用火災警報器の設置

住宅部分には、住宅用火災警報器等(住宅用火災報知設備も含む)の設置が義務付けられていますので必ず設置しましょう。また、購入の際は検定マークを目安にしてください。使用開始から10年を目途に新しい警報器に交換してください。

設置箇所 すべての寝室、寝室がある階の階段

#### あやしい!? 悪質な訪問販売には注意



消防署や町職員が個人宅を訪問し、住宅用火災警報器や消火器を販売することはありません。また、特定の業者に販売を委託することもありますのでご注意ください。あやしいと思ったら、消防署へ連絡を!

〈広告〉

### 休日や夜間の急患診療

問 子育て・健康課 育成相談班 ☎71-7100

#### 一次救急医療

休日急患当番医 診療時間 9:00~12:00、14:00~17:00

日曜日・休日・年末年始に診察しています。毎月の当番医は広報紙や町ホームページ、消防署で確認してください。

夜間当番医 診療時間 17:00~22:00

下記の病院で診療しています。事前に電話し確認してください。  
湘南大磯病院 ☎72-3211

#### 二次救急医療

一次救急で対応できない場合は、平塚市、大磯町にある病院が輪番で診療しています。事前に消防署(☎72-0015)へ電話し確認してください。

町内の医療機関は、生活ガイドP58でご案内しております。



【平塚店】〒254-0061  
神奈川県平塚市御殿3-5-39

私たちは、  
損害保険・生命保険  
相続・資産運用の  
専門家です



※ご来店時  
要予約  
【二宮店】〒259-0124  
神奈川県中郡二宮町山西303-6 1F

お客さまに寄り添う【保険代理店】  
株式会社 マインズプラス

東京海上日動火災保険株式会社・東京海上日動あんしん生命保険株式会社・メットライフ生命保険株式会社



まずはお気軽にお問い合わせください

TEL 0463-73-8271

営業時間/9:00~17:00(土・日・祝休)

E-mail/hokennoeki@mindsplus.biz



HP





# 防災



## 災害に対する平時の備え

さまざまな災害に対して、まずは備えることが大切です。どのように身を守るか日頃から考えておきましょう。

### 非常持出品と備蓄品

ライフラインの停止や、物流が滞るといった事態に備え、各家庭の状況に合わせた非常持出品や備蓄品を準備しましょう。

#### 非常持出品

- |                                  |   |                                 |
|----------------------------------|---|---------------------------------|
| <input type="checkbox"/> 現金(小銭も) | <input type="checkbox"/> ライター・マッチ       | <input type="checkbox"/> 家族の写真  |
| <input type="checkbox"/> 預金通帳    | <input type="checkbox"/> お薬手帳           | <input type="checkbox"/> ティッシュ  |
| <input type="checkbox"/> 印鑑      | <input type="checkbox"/> 常備薬            | <input type="checkbox"/> タオル    |
| <input type="checkbox"/> 保険証     | <input type="checkbox"/> 救急箱            | <input type="checkbox"/> 防寒着・雨具 |
| <input type="checkbox"/> 懐中電灯    | <input type="checkbox"/> 飲料水            | <input type="checkbox"/> 着替え    |
| <input type="checkbox"/> 携帯ラジオ   | <input type="checkbox"/> 生理用品           | <input type="checkbox"/> 携帯用カイロ |
| <input type="checkbox"/> 非常食     | <input type="checkbox"/> ヘルメット・<br>防災頭巾 | <input type="checkbox"/> 口腔ケア用品 |
| <input type="checkbox"/> 乾電池     |   |                                 |
| <input type="checkbox"/> 厚手の手袋   | <input type="checkbox"/> ビニール袋          |                                 |



#### 災害備蓄品

- |  |  |
|--|--|
| <input type="checkbox"/> 食品                      | <input type="checkbox"/> 工具セット           |
| <input type="checkbox"/> (レトルト食品、<br>アルファ米、缶詰など) | <input type="checkbox"/> 水のいらないシャンプー     |
| <input type="checkbox"/> カセットコンロ                 | <input type="checkbox"/> 新聞紙             |
| <input type="checkbox"/> 毛布                      | <input type="checkbox"/> ティッシュ・ウエットティッシュ |
| <input type="checkbox"/> 簡易トイレ                   | <input type="checkbox"/> 紙皿・紙コップ・割り箸     |
| <input type="checkbox"/> 飲料水<br>(1人1日3リットル程度)    | <input type="checkbox"/> ラップフィルム         |
| <input type="checkbox"/> 給水用ポリタンク                | <input type="checkbox"/> ビニール袋           |



### ハザードマップの確認

町では、災害が発生した際にどの程度の被害が発生するのかを想定して、ハザードマップを発行しています。マップは、右記の場所で配布しています。

#### 配布場所

- 防災安全課
- 生涯学習センター図書館
- 町民センター受付窓口
- 町民サービスプラザ

### 自宅や室内のチェック

家の危険箇所を確認しておき、危ない箇所は修理や補強をしておきましょう。家具の配置変えなどで家の中に安全なスペースを作り、地震による家具の転倒や落下を防ぐ工夫が必要です。



## 日頃から忘れずに! 情報収集



町ホームページ



X(Twitter)



防災アプリ  
「ハザードン」



防災情報  
メール

iOS

Android

### 防災行政無線音声確認サービス

24時間以内に放送された防災行政無線の内容を電話で確認できます。

☎72-0039(通話料金がかかります)



### 災害用伝言ダイヤル「171」

大災害に際し、被災地との通話が困難になった場合、災害用伝言ダイヤルが提供されています。災害用伝言ダイヤル171をダイヤルした後ガイダンスに従ってください。

〈広告〉

## もしも 火災や事故が起こってしまったら...



### 災害時緊急連絡先



火事・救急・救助

**119** 番

(局番なし)

事件・事故

**110** 番

(局番なし)

海の事件・事故

**118** 番

(局番なし)

通報はあわてずに 落ち着いて 正確に伝えましょう!

ラフタークレーンでの  
作業なら小田原重機へ!



ラフタークレーン作業  
小田原重機株式会社

建設業許可(般-2)第88188号(とび・土工事業)

小田原市本町2-2-16 陽輪台小田原201

☎0465-43-7823

mail:info@oda10.com

## まちの避難場所を知っておこう

☎ 防災安全課 危機管理班 ☎71-3319

さまざまな状況を想定して、複数の避難する場所を確認し、休日などを利用して歩いてみましょう。

### 災 各地区災害時地区本部

地震災害時は、各地区で自主的に災害時地区本部を設置します。

災害時地区本部は、地区防災部長が常駐し、地区の拠点として情報集約及び伝達活動を行う場所です。

地区	名称	所在地
一色	一色防災 コミュニティーセンター	一色1113-1
緑が丘	緑が丘防災 コミュニティーセンター	緑が丘3-29-2
百合が丘1	百合が丘公会堂	百合が丘1-101-1
百合が丘2	百合が丘久杉公園 (百合が丘老人憩の家)	百合が丘2-31-14 (百合が丘2-29-6)
百合が丘3	百合が丘長畑公園 (百合が丘児童館)	百合が丘3-56-11 (百合が丘3-2-1)
中里	中里防災 コミュニティーセンター	中里897
元町北	元町北防災 コミュニティーセンター	二宮1428
元町南	勝負前遊園地	二宮935-6
富士見が丘1	富士見が丘児童館	富士見が丘1-27-23

地区	名称	所在地
富士見が丘2	富士見が丘二丁目 第1遊園地(暫定)	富士見が丘26-29
富士見が丘3	富士見が丘防災 コミュニティーセンター	富士見が丘3-1-2
松根	松根児童館	松根10-18
上町	上町児童館	二宮146-6
中町	中町公会堂	二宮227
下町	下町老人憩の家	二宮473-1
梅沢	梅沢老人憩の家	山西102-1
越地	町立体育館(JR南側)	山西218-10
	越地児童館(JR北側)	山西759
茶屋	茶屋老人憩の家	川匂71
釜野	釜野児童館	山西1574-1
川匂	入川匂老人憩の家	川匂309

### 広 広域避難所

災害時に地域住民が避難生活を送れるよう、防災資機材が備蓄されています。

また、職員も配備され町からの情報や災害復旧などの情報を得ることができます。

名称	所在地
県立二宮高等学校	一色1363
二宮小学校	二宮872-1
一色小学校	百合が丘2-7
山西小学校	山西1401
二宮中学校	二宮54-2
二宮西中学校	川匂323
町立体育館	山西218

### 救 中央応急救護所

地震災害時には、生涯学習センターラディアンに中央応急救護所が開設されます。



### 場 広域避難場所

大規模な火災などから避難する場所で、災害別に指定しています。

各避難所などの詳細は、右ページの「二宮町マップ」でご確認ください。



〈広告〉




薄くなった駐車場のラインも補修します

区画線・道路標識・道路反射鏡  
カラー舗装ほか・交通安全工事

湘南県西エリアの交通安全施設



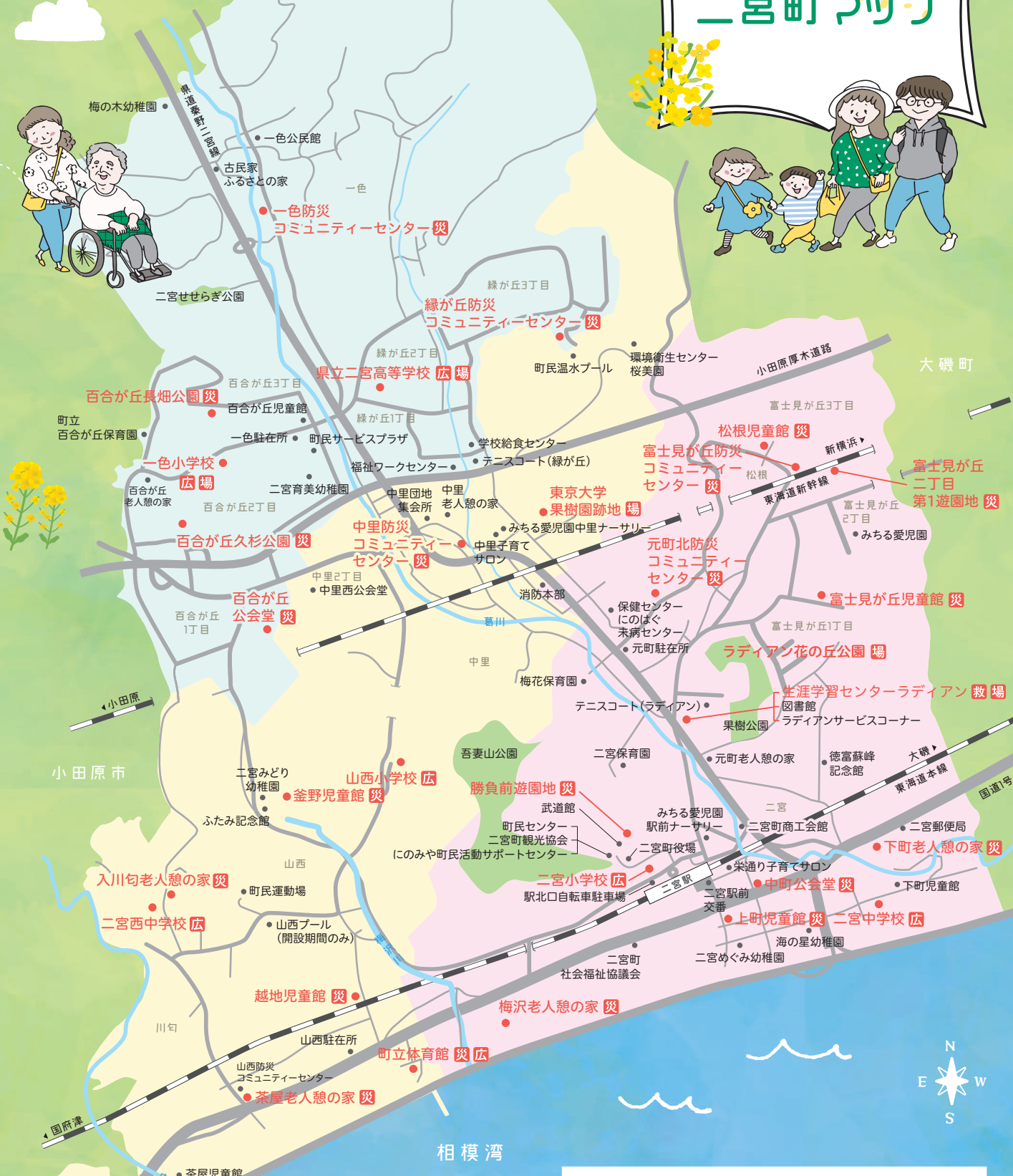
## 神交工業株式会社

平塚市西真土3-21-15  
TEL 0463-51-5335

神交工業株式会社



# 二宮町マップ



ふたみ記念館

**災** 各地区災害時地区本部    **広** 広域避難所

**救** 中央応急救護所    **場** 広域避難場所

**小学校区**

□ 一色小学校    □ 山西小学校    □ 二宮小学校



# 手続き・届け出



## 証明書の種類・発行窓口

ID  
番号 1149

戸籍事務課 戸籍住民班 ☎71-3318

### 証明書の種類・発行窓口

	証明書の種類	手数料	役場窓口	町民サービスプラザ	ラディアンサービスコーナー	コンビニ交付	休日夜間ボックス	郵便申請
住民票・戸籍	住民票の写し	300円	○	○	○	○	○	○
	住民票記載事項証明書	300円	○	○	○	○	○	○
	不在住・不在籍に関する証明書	300円	○				○	○
	戸籍の附票の写し	300円	○				○	○
	印鑑登録証明書	300円	○	○	○	○		
	戸籍謄本・抄本	450円	○				○	○
	除籍謄本・抄本	750円	○				○	○
	改製原戸籍謄本・抄本	750円	○				○	○
	戸籍記載事項証明書	350円	○				○	○
	戸籍届出受理証明書	350円	○				○	○
	身分証明書	300円	○				○	○
税関係証明	町県民税 所得証明書	300円	○	○	○		○	○
	町県民税 課税(非課税)証明書	300円	○	○	○		○	○
	納税証明書 (町県民税・固定資産税)	300円	○					○
	土地・家屋 評価証明書	300円	○	※○	※○		○	○
	土地・家屋 公課証明書	300円	○	※○	※○		○	○
	名寄帳兼課税台帳	300円	○				○	○
	住宅用家屋証明書	1,300円	○					○
公図の写し閲覧	300円	○				○	○	

※評価証明書及び公課証明書は、役場が開庁している日・時間のみの発行となります。

手続き・届け出

### ユニバーサルデザインでみんなが快適に

「ユニバーサルデザイン」とは、「すべての人のためのデザイン」を意味し、年齢や性別、障がい、身体的能力などの違いにかかわらず、どの人にとってもわかりやすく、利用しやすく設計(デザイン)された空間や建物、製品などのことをいいます。



例えば  
この本も

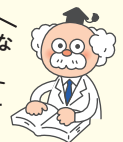
ピクトグラム

色弱者の方に  
配慮した  
ユニバーサル  
デザインカラー



読みやすく、  
誤読されにくい  
ユニバーサル  
デザインフォント

さまざまな  
工夫を  
しています



## 申請時の持ち物など

### ● 役場、町民サービスプラザ、ラディアンサービスコーナーにおける申請

- 本人確認書類(運転免許証、マイナンバーカードなど)  
※代理人が申請するときは、「代理人選任届(委任状)」及び「代理人の本人確認書類」
- 印鑑証明の申請は印鑑登録証

### ● コンビニ交付

マイナンバーカードを利用して、全国のコンビニエンスストアなどで住民票、印鑑登録証明書が取得できます。

- マイナンバーカード
- マイナンバーカードの暗証番号(数字4桁)

※利用時間:午前6時30分～午後11時(各店舗の営業時間に限り)

### ● 休日夜間ボックス、郵便申請

開庁時間内でのご来庁が難しい場合は、役場玄関階段下の「休日夜間申請受付ボックス」または郵便申請をご利用ください。

- 申請書(ボックス内に備えつけまたはホームページよりダウンロードできます)
- 返信用封筒(送り先を書いた封筒に郵便切手を貼ったもの)
- 本人確認書類のコピー
- 代理人が申請するときは、「代理人選任届(委任状)」及び「代理人の本人確認書類のコピー」

※郵便申請の送り先:〒259-0196 (住所記入不要)二宮町役場戸籍税務課宛

※郵便申請の場合は、手数料分の郵便局の定額小為替



## 戸籍に関する届出 ID番号 1135

戸籍税務課 戸籍住民班 ☎71-3318

戸籍は、出生から婚姻・離婚・養子縁組など死亡に至るまで、身分上の変動を記録し、あわせて夫婦・親子などの身分関係を公証する文書です。

戸籍の情報が変更となる場合などは必ず届出が必要となります。

また、戸籍がある場所を「本籍地」といいます。



## 各種届出

	届出期間	届出先 (いずれかの市区町村役場)	届出人
出生届	生まれた日から14日以内	出生地、住所地、本籍地	父または母(特別な場合を除く)
死亡届	死亡の事実を知った日から7日以内	死亡者の本籍地、死亡地、届出人の住所地	親族、同居者、家主、地主など
婚姻届		夫か妻の本籍地、住所地	夫・妻
離婚届	届出が受理された日から効力が発生	夫婦の本籍地、住所地	夫・妻(調停及び裁判離婚の場合は申立人)
転籍届		本籍地、住所地、転籍地	戸籍筆頭者・配偶者

## 火葬許可証・火葬料補助金

死亡届を受理した際、火葬時に必要となる「火葬許可証」を発行します。

また、死亡者の住民登録が二宮町にある場合、火葬料を支払った方へ「火葬料補助金」を交付します。

**支給限度額** 50,000円

**必要書類等** 火葬料の領収書、振込先が分かるもの

## ご遺族のための手続きのしおり ID番号 1631

ご遺族がお亡くなりになった場合、さまざまな手続きが必要となります。その手続きをわかりやすくまとめた「手続きのしおり」を作成しています。「手続きのしおり」は、死亡届をお預かりした際にお渡ししている他、町役場1階戸籍税務課窓口またはホームページで確認することができます。





## 住民基本台帳

ID  
番号 1111

戸籍税務課 戸籍住民班 ☎71-3318

住民登録は、住所や世帯主、転居などの記録を明らかにし、公証するものです。

この登録を基に「住民基本台帳」が作られ、選挙・就学・国民健康保険や年金などの行政サービスが受けられます。

### 各種届出

	届出期間	手続きに必要なもの
転入届 (他の市区町村から転入)	転入、転居した日から14日以内	<ul style="list-style-type: none"> <li>本人確認できるもの</li> <li>前に住んでいた市区町村発行の転出証明書 《該当事のみ》</li> <li>マイナンバーカード</li> <li>国民年金手帳</li> <li>後期高齢者医療負担区分等証明書</li> <li>介護保険受給資格証明書</li> <li>在学証明書及び教科用図書給与証明書</li> </ul>
転居届 (町内で住まいを変更)		<ul style="list-style-type: none"> <li>本人確認できるもの 《該当事のみ》</li> <li>マイナンバーカード</li> <li>国民健康保険被保険者証</li> <li>後期高齢者医療被保険者証</li> </ul>
転出届 (他の市区町村へ転出)	引越する前	<ul style="list-style-type: none"> <li>本人確認できるもの 《該当事のみ》</li> <li>マイナンバーカード</li> <li>印鑑登録証</li> <li>国民健康保険被保険者証</li> <li>後期高齢者医療被保険者証</li> <li>介護保険証</li> <li>その他町で発行している医療証等</li> </ul>
世帯主変更届・世帯分離届・世帯合併届 (世帯構成を変更)	変更した日から14日以内	<ul style="list-style-type: none"> <li>本人確認できるもの 《該当事のみ》</li> <li>国民健康保険被保険者証</li> </ul>

※本人以外が届出をするときは、委任状または代理人選任届が必要です。詳細はお問い合わせください。

手続き・届出



## マイナンバーカード

ID  
番号 1052

戸籍税務課 戸籍住民班 ☎71-3318

### マイナンバーカード(個人番号カード)

マイナンバー、氏名、住所、顔写真が記載される他、ICチップ、電子証明書(有効期限5年)が搭載され、さまざまな行政サービスが利用できるようになるカードです。身分証明書としても利用することができます。

**有効期限** 発行日から10回目の誕生日(18歳未満の方と令和4年3月31日までに交付された20歳未満の方は5回目の誕生日)

※破損や紛失により再発行する場合、1,000円(電子証明書を発行しない場合は800円)の交付手数料が必要です。



## 印鑑登録

ID  
番号 1141

戸籍税務課 戸籍住民班 ☎71-3318

社会生活の中で必要となるさまざまな手続きに使用する印鑑を、住民登録がある役場にあらかじめ登録するものです。

**登録できる方** 住民登録している満15歳以上の方

**必要書類等** 登録する印鑑、本人確認できるもの(官公庁発行の写真付きのもの)

※代理人が手続きする場合は、この他に代理人選任届と保証書が必要です。詳細はお問い合わせください。

### 登録できない印鑑

- 住民票に記載されている氏名以外のものを表しているもの
- ゴム印など変形しやすいもの
- 印影の大きさが一辺の長さ8mmの正方形に収まるもの、または25mmの正方形に収まらないもの
- 印影が不鮮明なもの(外枠がないもの、縁のかけたもの、すり減ったものなど)
- 町長が不適当と認めたもの(指輪になっているものなど)

インテリア・寝具のお店

# wagairo

寝具 | クッション | 雑貨  
キッチン | 収納 | テーブル  
照明 | ダストボックス | etc...

自分の色=イメージにあった部屋を作りたい。そんな想いから「wagairo」は誕生しました。毎日帰ってくるのが楽しくなるお家作りをコンセプトに

“上質でおしゃれなモノ。”

“おうちでリラックスできるモノ。”

“使っていて楽しくなるモノ。”

“ひとに優しいナチュラルなモノ。”

を厳選したインテリアのセレクトショップです。ちょっとした普段の生活にオシャレ感をプラス。きっと毎日が楽しい“wagairolife”の始まりです。

運営会社:株式会社サイネックス

〒543-0001 大阪府大阪市天王寺区上本町5丁目3-15 ■営業時間/平日(月曜～金曜) 9:00～17:00  
TEL:06-6766-3361 FAX:06-6766-3345 ■定休日/土日祝、GW、夏季休暇、年末年始

送料無料で全国にお届けいたします。  
ご注文はこちらから▶





# 税金



## 町民税・県民税(住民税)



戸籍税務課 課税班 ☎71-3317

### 納める義務のある方

課税基準日は1月1日現在で、次のいずれかに該当する方に納税の義務があります。

- 町内に住所のある方
- 町内に事務所、事業所または家屋敷を有する町外の方(均等割のみ課税)

### 申告

1月1日現在の住所地の自治体に、前年中(1~12月)の所得などの必要事項を記入した申告書を3月15日までに提出することになっています。

ただし、次の方は住民税の申告をする必要がありません。

- 前年中の所得が給与所得のみで、勤務先から給与支払報告書が提出された方
- 税務署に所得税の確定申告をした方

### 納税方法

申告や給与支払報告書などに基づき税額を計算し、毎年6月ごろに納税通知書を郵送します。(町民税と県民税を合わせて納税)

なお、納税方法には次の種類があります。

#### ●特別徴収

**対象**

サラリーマンなどの給与所得者

**納付方法**

毎月の給与から差し引かれ、事業所が代わって納付します。

(特別徴収税額通知書により税額をお知らせします)

#### ●普通徴収

**対象**

事業所得者など

**納付方法**

納税通知書に同封された納付書により、金融機関やコンビニエンスストアなどで納付していただきます。

※口座振替も可能です。

#### ●公的年金からの特別徴収

**対象**

65歳以上で、公的年金を受給している方

**納付方法**

年金受給月(年6回)に、公的年金に係る税額分が差し引かれ、年金保険者が代わって納付します。

#### ●事業所の方へ

法人町民税、町県民税特別徴収は、eLTAX(エルタックス)による電子納税が利用できます。詳細は下記のホームページをご確認ください。

<https://www.eltax.lta.go.jp/>





## 固定資産税

ID  
番号 1070

戸籍税務課 課税班 ☎71-3317

### 納める義務のある方

課税基準日は1月1日現在で、町内に固定資産(土地・家屋・償却資産)を所有している方に納税の義務があります。

### 納税方法

固定資産の価格などにに基づき税額を計算し、毎年5月ごろに納税通知書を郵送します。

**納付方法** 納税通知書に同封された納付書により、金融機関やコンビニエンスストアなどで納付していただきます。  
※口座振替も可能です。

### 減税措置

新築や省エネ・バリアフリー・耐震改修を実施した住宅は、一定期間減額措置を受けることができます。  
※詳細はお問い合わせください。



## 軽自動車税

ID  
番号 1058

戸籍税務課 課税班 ☎71-3317

### 納める義務のある方

課税基準日は4月1日現在で、町内に定置場所がある軽自動車などを所有している方に納税の義務があります。

## 納税方法

軽自動車などの種別に基づき、毎年5月ごろに納税通知書を郵送します。

**納付方法** 納税通知書に同封された納付書により、金融機関やコンビニエンスストアなどで納付していただきます。  
※口座振替も可能です。

## 各種税額

種別	排気量	税額
原動機付自転車	50cc以下	2,000円
	50cc超～90cc以下	2,000円
	90cc超～125cc以下	2,400円
	三輪以上のもの(ミニカー)	3,700円
小型特殊自動車	農耕作業車	2,400円
	その他	5,900円
二輪の軽自動車	125cc超～250cc以下	3,600円
二輪の小型自動車	250cc超	6,000円

※三輪及び四輪以上の軽自動車については、初度検査年月日及び一定の環境性能を有する車両によって税額が異なりますので、詳細はお問い合わせください。

## 新規・廃車・変更の申告手続き先

- 原動機付自転車(ミニカー含む)・小型特殊自動車  
▶ 戸籍税務課
- 125ccを超えるオートバイ  
▶ 関東運輸局神奈川陸運支局湘南自動車検査登録事務所  
〒254-0082 平塚市東豊田字道下369-10  
(☎050-5540-2038)
- 軽自動車  
▶ 軽自動車検査協会神奈川事務所湘南支所  
〒254-0082 平塚市東豊田字道下369-13  
(☎050-3816-3119)

## 特殊詐欺

気づいて防ごう!

あれ?と思ったら、詐欺かも...と疑いましょう。



警視庁HP

その他の特殊詐欺は、こちらからも確認できます。

### 特殊詐欺を未然に防ぐ4カ条

- ☑ 日頃から家族でよく話し合う  
詐欺を見破った人の多くは、「息子(孫)と声や話し方が違った」「話に矛盾があった」といいます。
- ☑ 電話でお金の話をしないと約束しておく
- ☑ 家族で事前に「合言葉」を決めておく
- ☑ 常に「留守番電話」に設定してもらう

#### ▶ オレオレ詐欺

「鞆を置き忘れた。小切手が入っていた。お金が必要だ。」



#### ▶ 交際あっせん詐欺

「女性紹介」等と雑誌に掲載したり、メールを送りつける

#### ▶ 預貯金詐欺

「口座が犯罪に利用されています。キャッシュカードの交換手続きが必要です。」  
「医療費などの過払い金があります。手続きをするのでカードを取りに行きます。」

#### ▶ 架空料金請求詐欺

「未払いの料金があります。今日中に払わなければ裁判になります。」などのメールやハガキ







# 保険・年金



## 国民健康保険

ID  
番号 1174

福祉保険課 国保年金班 ☎71-3190

### 加入者

次に該当する場合を除き、すべての方は国民健康保険に加入しなければなりません。

- 職場の健康保険に加入している方と、その扶養家族
- 後期高齢者医療制度に加入している方
- 生活保護を受けている方

世帯ごとの加入となりますが、世帯の一人一人が被保険者となり、保険証は1人に1枚交付されます。

### 国民健康保険税

国民健康保険税は「医療分」「後期支援分」「介護分(40歳から64歳の被保険者のみ)」からなり、加入者それぞれの前年所得に応じて計算される所得割額、加入者数に応じて計算される均等割額、加入者世帯ごとの平等割額を合算して世帯単位で算定されます。

保険税は国民健康保険を支える貴重な財源ですので、必ず納付してください。

### 非自発的に失業された方の減額

会社都合により失業された方は、保険税が減額になる場合があります。一定の要件がありますので、詳細はお問い合わせください。

### 保険税の減免

保険税の納付が困難な事由(災害や生活困窮など)が生じた場合、申請により申請日以降の同一年度内納期限に係る保険税額を減免できることがあります。(申請に基づいて審査を行い、不承認となる場合もあります)

**減免額** 所得割の3~7割(申請事由や困窮状況などにより異なります)

**必要書類等** 申請事由によって異なりますのでお問い合わせください。

## 各種届出

ID  
番号 1177

各種届出は、14日以内に行ってください。

保険証は原則郵送します。窓口での受け取りを希望の場合は、顔写真付きの身分証明書をご持参ください。

### 加入するとき

事由	必要書類等
職場の健康保険をやめた	職場の健康保険をやめた証明書(離職票、被扶養者資格喪失証明書など)、個人番号がわかるもの
職場の健康保険の被扶養者からはずれた	
国保の加入者で、他の市町村から転入してきた	個人番号がわかるもの
国保の加入世帯で、子どもが生まれた	国民健康保険証、個人番号がわかるもの
生活保護を受けなくなった	保護廃止決定通知書、個人番号がわかるもの

### 脱退するとき

事由	必要書類等
職場の健康保険にはいった	全員分の国民健康保険証、職場の健康保険証(未交付の場合は加入したことを証明するもの)、個人番号がわかるもの
職場の健康保険の被扶養者になった	
他の市町村に転出することになった	国民健康保険証、個人番号がわかるもの
死亡した	印鑑、国民健康保険証、通帳、会葬礼状など葬儀日と喪主が確認できるもの、個人番号がわかるもの
生活保護を受けるようになった	国民健康保険証、保護開始決定通知書、個人番号がわかるもの

### その他

事由	必要書類等
町内で住所が変わった	国民健康保険証、個人番号がわかるもの
世帯主や氏名が変わった	
世帯が分かれた(一緒になった)	
就学等のため、別に住所を定めた	国民健康保険証、学生証または在学証明書、個人番号がわかるもの
保険証を紛失した(汚れて使えなくなった)	本人確認できるもの、(汚れて使えなくなった保険証)、個人番号がわかるもの



## 後期高齢者医療

ID  
番号 1152

福祉保険課 国保年金班 ☎71-3190

後期高齢者医療制度は、県内の全市町村で創立された「神奈川県後期高齢者医療広域連合」(以下「広域連合」と記します)と市町村が協力しながら運営しています。

**広域連合** 保険証の発行や保険料の決定、医療費の給付などの事務

**市町村** 申請・届出の受付や相談、保険証の引渡し、保険料徴収などの窓口事務

### 加入者

次のいずれかに該当する方は、それまで加入していた国民健康保険や被用者保険から脱退し、後期高齢者医療制度の被保険者となります。

- 75歳以上の方(生活保護を受けている方を除く)  
※保険証は、75歳の誕生月の前月20日ごろに広域連合より郵送されます。(加入手続きは必要ありません)
- 65～74歳で一定の障がいの状態にあることにより広域連合の認定を受けた方(申請が必要です)

### 後期高齢者医療保険料

後期高齢者医療保険料は、前年の所得に応じて計算される所得割額と加入者全員が同じ額を負担する均等割額を合算して個人単位で算定されます。



## 国民年金

ID  
番号 1191

福祉保険課 国保年金班 ☎71-3190

### 加入者

国民年金は、国内に住所がある20歳以上60歳未満のすべての方を対象とし、老齢・障がい・死亡によって生活の安定が損なわれることを防ぎ、健全な国民生活の維持・向上に役立つことを目的としています。

そのため、国内に住所がある20歳以上60歳未満のすべての方は、必ず何らかの公的年金制度(国民年金・厚生年金など)に加入しなければなりません。

## 任意加入被保険者

次の1～4すべての条件を満たす方が任意加入することができます。

- 原則として、日本国内に住所を有する60歳以上65歳未満の方
- 老齢基礎年金の繰上げ支給を受けていない方
- 20歳以上60歳未満までの保険料の納付月数が480月(40年)未満の方
- 厚生年金保険、共済組合などに加入していない方

上記に加え、次の方も加入できます。

- 年金の受給資格期間を満たしていない65歳以上70歳未満の方
- 外国に居住する日本人で、20歳以上65歳未満の方

## 保険料

国民年金保険料は、物価の変動などにより変更され、毎年度4月にその年度の納入通知書が届きます。

納入通知を使用して金融機関・コンビニエンスストアで納付するか、口座振替などにより納付してください。

## 付加年金

定額保険料の他に月額400円を上乗せして納めることで、将来の年金受給額を増やすことができます。付加保険料の納付は、申出月からの開始となります。

**毎年加算受給額** 付加保険料を納付した月数×200円



## 保険料免除制度など

ID  
番号 1198

前年所得が一定基準以内または失業で収入が少なく保険料の納付が困難な方などのために、免除や猶予の制度があります。それぞれ申請手続きは毎年必要です。

### ● 保険料免除制度

**免除額** 全額または一部(3/4、1/2、1/4) (申請者本人、配偶者、世帯主の前年所得で審査)

### ● 保険料納付猶予制度

**対象年齢** 50歳未満の方(申請者本人、配偶者の前年所得で審査)

### ● 学生納付特例制度

**必要書類等** 学生証または在学証明書(学生本人の前年所得により審査)

### ● 産前産後期間の免除制度

**対象期間** 出産月(出産予定月)の前月から4カ月間  
※多胎妊娠の場合は出産月(出産予定日)の3か月前から6か月間

**必要書類等** 出産予定の方:母子健康手帳  
出産後の方:出産日を証明する書類  
※免除期間は、保険料を納付した期間として扱われます。

### ● 保険料の追納制度

保険料の免除・納付猶予・学生納付特例の承認を受けた期間がある場合、老齢基礎年金、障害基礎年金、遺族基礎年金を受け取るために必要な受給資格期間にカウントされますが、保険料を全額納付した場合と比べて年金額が低額となります。(免除の場合はその割合に応じて年金額が変わり、また納付猶予や学生納付特例の場合は年金額に反映されません)

後から納付(追納)することにより、老齢基礎年金の年金額を増やすことができます。申請は年金事務所または役場で受け付けています。

なお、追納できる期間は承認された月の前10年以内の免除等期間に限られ、免除等期間の翌年度から起算して3年度目以降に追納する場合には一定の加算が付きます。

## 国民年金の給付

ID  
番号 1196

給付種別	受給時期(原則)
老齢基礎年金	原則65歳になったとき
障害基礎年金	被保険者期間中に病気やけがで障がいの状態になったとき
遺族基礎年金	加入中の方が死亡し、その方によって生計維持されている18歳未満の子(障害年金の障害等級1級または2級の状態にある子がいる場合は20歳未満)がいるとき
付加年金	老齢基礎年金の受給権を得たとき
寡婦年金	夫が老齢基礎年金を受給しないで死亡し、10年以上婚姻関係があり生計が維持されていた妻がいるとき
死亡一時金	年金を受けないで死亡したとき
未支給年金	年金を受けている方が死亡したとき

※年金についての問い合わせは平塚年金事務所 ☎22-1515



## 国民年金基金

ID  
番号 1689

福祉保険課 国保年金班 ☎71-3190

国民年金基金は、国民年金(老齢基礎年金)に上乘せするために、第1号被保険者の方が任意で加入する公的な個人年金です。

掛け金は全額社会保険料控除となり、所得税や住民税が軽減されるなどのメリットがあります。さらに、将来お受け取りになる年金も、公的年金等控除の対象となります。

また、60歳以上65歳未満の方や海外居住されている方で、国民年金に任意加入されている方も加入できます。

詳細は、全国国民年金基金 ☎0120-65-4192へお問い合わせください。





# 生活・住まい



## ごみ処理

生活環境課 生活環境班 ☎71-5879

### ごみの収集

ID  
番号 1437

可燃ごみ、廃食用油、剪定枝、容器包装プラスチック、ペットボトル、古紙類、布類、ビン、空き缶類、破碎ごみ、金属、寝具類、家電類、有害ごみ、蛍光管類に分類し、収集しています。分別方法は「ごみガイドブック」でご確認ください。

**収集日** 地域により異なりますので「ごみ収集カレンダー」でご確認ください。(「可燃ごみ」は、指定ごみ袋に入れて出してください)



ごみガイドブック



ごみ収集カレンダー

### 戸別収集

ID  
番号 1463

大型ごみなどを自宅の玄関先などで収集します。(事前予約制) 予約方法などは「ごみガイドブック」でご確認ください。

### ごみの持ち込み

ID  
番号 1333

環境衛生センター桜美園へごみを直接搬入することができます。

直接搬入の際も「ごみガイドブック」のとおり分別してから持ち込んでください。

**処理手数料** ・家庭系ごみ…10kgにつき55円  
・事業系ごみ…10kgにつき250円  
※手数料は現地で支払い

**搬入可能日時** 月～土曜日(祝日も利用可)  
10:00～11:50、13:00～15:00  
※年末年始は休み

### 生ごみ処理機購入補助

ID  
番号 1334

町内にお住まいの方が生ごみ処理機を購入する際に、購入費を補助しています。

**助成対象** 1世帯につき非電動型2台まで

**補助率** 非電動型:90%  
※限度額2万円



## 浄化槽

ID  
番号 1361

生活環境課 環境衛生センター班 ☎72-3738

浄化槽は定期的な清掃と適正な管理が義務付けられています。必ず専門の業者に清掃・保守点検・法定検査を依頼してください。

### 法的検査

**検査間隔** 年1回

※使い始めて3か月を経過した日から5か月の間に1回、その後1年に1回の検査が義務付けられています。

**依頼先** 県保健協会西湘支所(☎73-0511)

〈広告〉



## 株式会社 二宮設備工業所

二宮町下水道設備指定工事店

水道・下水工事・つまり・水もれ

水回りのお困り事なら  
お任せください!

神奈川県中郡二宮町緑が丘1-8-2(二宮工業団地内)

# TEL 0463-72-0201



## 保守点検

保守点検の実施時期は、浄化槽の種類によって異なります。詳細や点検業者は県平塚保健福祉事務所(☎32-0130)へお問い合わせください。

## 清掃

**清掃間隔** 年1回以上

**問い合わせ** 生活環境課環境衛生センター班

## 廃止

浄化槽を廃止した場合は、廃止届を提出してください。(浄化槽を処分する場合は、残存汚泥の清掃が必要です)

**届出期間** 廃止してから30日以内

**届出先** 県平塚保健福祉事務所(☎32-0130)  
平塚市豊原町6-21

## し尿くみ取り

し尿のくみ取りを行う際は、し尿くみ取り券が必要です。次の店舗や役場で購入してください。

**し尿くみ取り券販売店舗**

証明書の種類	手数料	発行できる窓口
JA湘南二宮町支店	緑が丘1-5-8	73-1414
原徳米店	二宮1327	72-2211
米福商店	二宮317	71-0420
あさひや添田米店	二宮832	71-0451

※役場でも販売しています。

**し尿処理手数料** 18ℓ以下:75円  
36ℓ以下:150円



## 下水道接続

下水道課 業務班 ☎75-9116

公共下水道が整備され供用が開始されると、対象地区の皆さんは台所・風呂場・トイレなどからの排水を直接公共下水道に流すことができるようになります。

公共下水道へ流すためには、町が設置した公共汚水ますに、個人の費用で排水設備を設置し接続・維持管理する必要があります。

## 排水設備の設置

ID  
番号 1465

**接続工事** 町に登録された下水道排水設備指定工事店に依頼してください。

**工事期間** 3~4日程度(トイレ関係は1日程度)

## 助成制度

ID  
番号 1444

浄化槽やくみ取り便所から公共下水道へ変更する方を対象に、接続工事費用を助成する制度がありますのでご利用ください。(いずれかの選択となります)

なお、くみ取り便所の場合は供用開始後3年以内に限ります。

### ●水洗化奨励金制度

接続工事費の一部を奨励金として交付します。(割合は下水道供用開始からの経過年数により変動)

※上限は4万円

### ●水洗化資金融資あっせん制度(金融機関とのローン契約)

**融資額** 10万円~60万円(1万円を単位)

**返済利息** 無利息

〈広告〉

有限会社 **武井設備**  
Water Works TAKEEI

水廻りの安心をお届けいたします。  
水漏れ、排水つまり、高圧洗浄、リフォーム  
水道工事、下水工事、エクステリア、土木工事  
神奈川県中郡二宮町松根16-27  
**有限会社 武井設備**  
電話 0463-71-1592

浄化槽清掃及び維持管理

**(株)大磯衛生社**

トイレ・台所・各排水・詰まり  
設備工事・造園・土木・廃棄物収集運搬など  
二宮町緑が丘1-10-5  
☎0463-72-2980  
FAX 0463-71-8272

引越しゴミ他不用品の  
回収または運搬には

**(株)二宮美化サービス**

二宮委託・じん芥  
し尿・収集運搬  
二宮町緑が丘1-10-5  
☎0463-71-9696

## 下水道使用料

ID  
番号 1436

汚水の排水量に応じて負担していただきます。

下水道使用料は、下水道管の清掃や修理、ポンプ場の維持管理、そして家庭や事業所からの汚水をきれいにして河川や海に放流するための終末処理場での汚水処理の費用などの財源となっています。

なお、水道料金と合算され「上下水道料金」として県企業庁より請求されます。

### ● 問い合わせ

**使用開始・休止** 県営水道お客さまコールセンター  
(☎0570-005959)

**お支払い等** 県平塚水道営業所  
(☎73-6122)



## 私道内への公共下水道設置

ID  
番号 1372

下水道課 工務班 ☎75-9116

下水道事業計画区域内の私道で、次の要件に該当する場合は公共下水道を設置することができます。

なお、設置には申請が必要です。(事前協議が必要)

- 私道を利用しなければ排水することができず、かつ所有者の異なる家屋が2戸以上あること
- 設置工事完了から遅滞なく下水道に接続すること

## 合併処理浄化槽設置整備補助金制度

ID  
番号 1420

生活環境課 生活環境班 ☎71-5879

下水道整備が予定されていない地域で新築の家屋に合併処理浄化槽を設置する場合(新規)や単独処理浄化槽やくみ取り槽を廃止して合併処理浄化槽を設置する場合(転換)に、設置に係る費用の一部を補助しています。公共用水域の水質保全や生活環境の向上のため、合併処理浄化槽への転換をご検討ください。

**補助額** 浄化槽区分に応じた金額  
※詳細はホームページをご確認ください。



## 犬

ID  
番号 1374

生活環境課 生活環境班 ☎71-5879

## 犬の登録

犬は名前や生年月日、所在地などの登録が義務づけられています。新たに飼われたときには手続きをお願いします。

### ● 登録手数料

**新規** 3,000円(マイクロチップを装着し、指定登録機関に登録を行っている場合は無料)

**再交付** 1,600円(町外から転入し、転出先で交付された鑑札をお持ちの場合や健康上などの理由で装着していたマイクロチップを取り除き、鑑札を再交付する場合は無料)

### ● 登録内容の変更

引越などにより住所や飼主が変わったときや、亡くなったときはご連絡ください。

## 狂犬病予防注射

犬の飼主には、毎年1回狂犬病予防注射を受けさせることが義務づけられています。

4月に実施する「狂犬病予防集合注射」または個別に「動物病院」で接種してください。

**接種時期** 4～6月

※動物病院での注射の場合、診察などにより集合注射の料金と異なることがありますので動物病院へお問い合わせください。

## フン・尿の後始末

犬のフンは必ず持ち帰り、尿は水で流しましょう。

## トラブル

**犬に噛まれた場合** 噛まれた人は医師の診断を受けてください。また、犬の飼主は自分の飼犬が人を噛んでしまったことを県平塚保健福祉事務所(☎32-0130)に届け出てください。

**犬の苦情・相談** 県平塚保健福祉事務所(☎32-0130)

**迷い犬** 県動物愛護センター(☎58-3411)



## 猫

ID  
番号 1387

生活環境課 生活環境班 ☎71-5879

## 飼主の心得

猫は犬と違い、登録はありませんが、近隣に迷惑をかけないように最後まで愛情と責任を持って飼いましょう。

また、万が一迷子になった場合にも飼猫であることが分かるよう名札をつけましょう。

## 無責任にエサを与えないで

かわいそうだからとエサを与えるだけでは、フンや尿、食べ残しなどで近隣に迷惑をかけ、結果として猫のイメージが悪くなったり、不幸な猫を増やすことになったりしてしまいます。

猫を救うためにも、責任を持って猫に接してください。



## トラブル

猫の苦情・相談 県平塚保健福祉事務所 ☎ 32-0130



## 野生鳥獣

ID  
番号 1383

生活環境課 生活環境班 ☎ 71-5879

## 飼主の心得

野生鳥獣の捕獲は、原則として禁止されています。

なお、生活環境や農林水産業の被害防止などを目的としている場合は、届出・許可を受けて捕獲することができます。

捕獲許可等申請 生活環境課



## 自転車駐車場

ID  
番号 1467

防災安全課 危機管理班 ☎ 71-3319

放置自転車・バイクは皆さんの迷惑となりますので、必ず自転車駐車場をご利用ください。

また、盗難を防止するため防犯登録・施錠をしましょう。

問い合わせ

- ・ 駅北口自転車駐車場 ☎ 71-2819
- ・ 駅南口自転車駐車場 ☎ 73-4494

## 料金表

### ●月ぎめ

名称	車種	町内		町外		
		一般	学生	一般	学生	
駅北口自転車駐車場	自転車	3階	1,000円	1,000円	1,400円	1,400円
		1・2階	1,670円	1,180円	2,070円	1,580円
	原動機付自転車	2,400円	2,400円	2,800円	2,800円	
駅南口自転車駐車場	自転車	1,980円	1,380円	2,380円	1,780円	
勝負前臨時自転車駐車場	自転車	500円(205台)				
内原北臨時自転車駐車場	自転車	500円(135台)				
内原南臨時自転車駐車場	自転車	500円(145台)				
二宮交差点臨時自転車置場	自転車 原動機付 自転車	無料				

### ●日ぎめ

名称	車種	町内	町外
駅北口自転車駐車場	自転車	3階	100円
		1・2階	
	原動機付自転車	180円	200円
駅南口自転車駐車場	自転車	120円	

※町内…町内に在住・在勤・在学している方



## 二宮町営第1駐車場(生涯学習センターラディアン裏)

ID  
番号 1309

都市整備課 公園緑地班 ☎ 71-5956

**駐車料金** 1回500円(準中・中・大型車は1,000円)  
(団体・定期利用可。詳細はお問い合わせください。)

**利用時間** 8:30~19:00(19:00閉門)

**休業日** 年中無休



## 交通安全

ID  
番号 1605

防災安全課 危機管理班 ☎ 71-3319

## 交通事故防止

日頃から交通ルールとマナーを心掛けましょう。

### ●歩行者

- ・ 標識や表示を守りましょう
- ・ 信号を十分確認し、ゆとりをもって横断しましょう
- ・ 子どもに、危険な場所や飛び出しの危険性を教えましょう

### ●ドライバー

- ・ 交通法規を守り、安全運転をしましょう
- ・ 飲酒運転、無謀な運転、無理な運転をしないようにしましょう
- ・ シートベルト着用の習慣をつけましょう
- ・ 違法駐車はしないようにしましょう

## 交通事故にあったら

万が一交通事故にあってしまったら、落ち着いて冷静に判断・対応を心がけましょう。

### ●交通事故時の手順

1. 負傷者を救護、応急処置をして119番へ通報
2. 道路上の危険防止措置
3. 警察へ連絡(小さな事故でも必ず連絡しましょう)
4. 相手の確認(運転免許証、自動車検査証、自賠責保険などの証明書を見せてもらう)
5. 医師を受診(軽いケガでも診てもらいましょう)

## 道路反射鏡の設置

防災安全課 危機管理班 ☎71-3319

見通しの悪い道路や交差点、危険箇所に設置し交通安全を図っています。

修理が必要な道路反射鏡を発見した場合はご連絡ください。

## 防犯灯の設置

防災安全課 危機管理班 ☎71-3319

夜道の安全と犯罪防止のため、防犯灯を設置しています。

**新設・改良等の要望** 各地区長へご連絡ください。

**球切れ・点灯不良** 各地区長または防災安全課へご連絡ください。

## 二宮町コミュニティバス ID番号 1354

都市整備課 計画指導班 ☎71-5956

町では、コミュニティバスを運行しています。日常の買い物や通勤・通学にぜひご利用ください。

### 概要

**運行日** 月～金曜日(土・日、祝日、年末年始は運休)

**運賃** 大人(高校生以上)200円  
子ども・障がい者など100円  
未就学児無料

※運行ルート・時刻表や回数券・割引手形、運転免許返納者の特典など、詳細はホームページをご確認ください。

## 建築関係

都市整備課 計画指導班 ☎71-5956

### 風致地区内行為許可申請

風致地区内で、建築、宅地の造成・埋め立て、木竹の伐採、土石の採取、色彩の変更などをする場合は許可申請をしてください。

## 区域区分証明・地域地区証明

都市整備課 計画指導班 ☎71-5956

市街化区域や市街化調整区域、または用途地域・風致地区である証明を受けたい場合は、証明願を提出してください。

## 住居表示

都市整備課 計画指導班 ☎71-5956

住居表示実施区域内で建物を新築・建替をする場合は、届出が必要です。

**住居表示実施地区** 富士見が丘一丁目、富士見が丘二丁目、富士見が丘三丁目、中里二丁目、松根

**必要書類等** 住居表示番号付番など申出書、配置図、建物平面図

## 地形図・航空写真の販売

都市整備課 計画指導班 ☎71-5956

町の地形図・都市計画図及び航空写真を販売しています。

### 改訂版地図

	縮尺	印刷	金額
地形図 (二宮町全図)	1/10,000 (白図)	モノクロ	300円
地形図 (二宮町全図)	1/5,000 (白図)	モノクロ	400円
地形図 (二宮町全体を4分割)	1/2,500 (白図)	モノクロ	各400円
都市計画図	1/10,000	カラー	900円

### 航空写真

撮影年度	サイズ	印刷	金額
昭和44年	A3	モノクロ	各500円
昭和55年	A3	カラー	各500円
平成2年	A3	カラー	各500円
平成8年	A3	カラー	各500円
平成14年	A3	カラー	各500円
平成20年	A3	カラー	各500円
平成27年	A3	カラー	各500円







## 各種申請

ID  
番号 143

都市整備課 道路班 ☎71-5956

### 道路自費工事承認申請

**届出事項** 駐車場などへの出入りに伴う歩道の切り下げなど、町道などを自費で工事したい場合

**必要書類等** 道路自費工事承認申請書、図面、現況写真など(各2部)

### 道路占用許可申請

**届出事項** 工事の足場・排水管の敷設などで、道路を掘削・占用したい場合など

**必要書類等** 道路占用許可申請書、図面、現況写真など(各2部)

### 町道との境界確定申請

**届出事項** 町道と私有地の境界を明確にしたい場合

**必要書類等** 土地境界確定申請書、案内図、公図の写し、土地全部事項証明書、印鑑証明書など(各2部)

### 狭あい道路などに関する協議書

**届出事項** 家を新築する土地に接する道が4m未満で、道路に接する土地を後退する場合

**必要書類等** 狭あい道路などに関する協議書、案内図、公図の写し、土地全部事項証明書、現況写真など



## 道路に関するお願い

都市整備課 道路班 ☎71-5956

道路や歩道に草木がはみ出したり、プランターや乗り上げブロックなどの私物を置いたりして、通行の妨げになっているという声が町に寄せられています。

誰もが快適に、かつ安全に道路を使うことができるよう、皆さんの気配りをお願いします。

#### ●道路に物を置かない

道路にはみ出した看板や歩道の陳列商品などは、思わぬ事故の元となります。

#### ●出入り口は切り下げる

道路に鉄板やブロックを置いて出入りしているお宅があります。歩行者や自転車利用者がつまずいてけがをしたり、雨水の排水を妨げる要因となります。

#### ●伸びた枝は刈り込む

生垣などの枝が伸びて道路が狭くなったり、カーブミラーや標識が隠れたりして大変危険です。



## 農地の転用と売買・賃借

農業委員会事務局 ☎71-5914

田畑などの農地を農地以外のものとする場合は、届出または許可が必要です。

また、農地を耕作目的で売買、賃借する場合も同様です。

### 農地中間管理事業

農地中間管理機構((公社)県農業会議)では、農業経営者として規模を拡大したい方などに農地をお貸しします。また、農地を貸したい方も募集しています。

**対象** 借りたい方:農業従事者

貸したい方:市街化調整区域内の農地所有者

**その他** ・相談いただいた後、貸付期間や賃料などの諸条件を協議します。

・10年以上貸し付ける場合など、一定の要件を満たせば協力金が支払われます。

※詳細はお問い合わせください。

**問合せ** (公社)県農業会議 ☎045-651-1703



## 中小企業

ID  
番号 126

産業振興課 商工観光班 ☎71-5914

### 中小企業金融対策資金

事業を運営していくために必要な資金として融資を受けることができます。(支払利息の25%以内を別途補助)

**対象** 町内に事業所を有し、1年以上継続して同一事業を営み、町税及び国民健康保険税を完納している人

#### ●資金の種類

資金の種類	貸付限度額	貸付期間
運転資金	1,500万円以内	84か月以内
設備資金		
運転設備併用資金		

#### ●取扱金融機関

- ▶ 中南信用金庫二宮支店 ☎71-1251
- ▶ 中南信用金庫中里支店 ☎71-7272
- ▶ さがみ信用金庫二宮支店 ☎72-2511
- ▶ 横浜銀行二宮支店 ☎71-0384

### 中小企業信用保証料補助制度

町や県の融資制度を利用し、これにともなって県信用保証協会の信用保証を受けた中小企業者に対し、支払った保証料の一部を補助しています。

#### ●補助対象融資制度

**町** 中小企業金融対策資金  
創業者金融対策資金

**県** 小規模クイック融資  
小口零細企業保証資金



# 子育て・教育・学び



## 子育て世代包括支援センター 「にのはぐ」

ID  
番号 906

子育て・健康課 育成相談班 ☎71-7100

妊娠から出産、子育てに関する支援・相談窓口です。

保健師や助産師などの専門職員が子育てに関する不安や悩みなどの個別相談に応じます。一人で悩まず、気軽にご相談ください。

**開設時間** 平日9:00～12:00、13:00～17:00

**開設場所** 保健センター

### 母子健康手帳

妊娠が確定している方は、妊娠届出書を提出し、母子健康手帳の交付を受けてください。母子健康手帳は妊娠中からの健康状態やお子さんの予防接種の接種歴などを記録するためのものです。安心して出産を迎えていただくため、妊婦の方全員へ発行の際に面談を行います。(予約制)



## 妊娠

ID  
番号 992

子育て・健康課 育成相談班 ☎71-7100

### 妊婦健康診査補助券

妊婦の健康状態、赤ちゃんの発育を把握するための大切な健診です。母子健康手帳発行時に交付した妊婦健康診査補助券を医療機関などに提出すれば、健康診査の費用の一部が補助されます。

### 出産・子育て応援交付金

ID  
番号 1740

妊娠時から出産・子育てまで一貫した伴走型相談支援と経済的支援(妊娠届出時・出産届出時を通じて計10万円相当)を一体的に実施するものです。

妊娠届け出時、妊娠8か月頃、赤ちゃん訪問時などに面談をさせていただきます。

### 妊産婦歯科健診

お母さんのお口の健康を保つことは、赤ちゃんの健康を守ることに繋がります。

口の中の健康状態が変わりやすくなる妊娠中及び産後に、指定医療機関で歯科健診と歯科保健指導を無料で受けることができます。

**受診機関** 妊娠中、産後1年以内の各1回

**費用** 無料

**受診方法** 指定医療機関に予約し、母子手帳、歯ブラシをもって受診

※保険診療分は自己負担となります。

### 妊婦訪問

妊婦のご家庭に保健師や助産師などが訪問します。

妊娠・出産について不安や分からないことがありますしたらご相談ください。

### マタニティ教室

妊娠・出産・育児に関する教室を開催しています。育児体験やヘルスケアなどについて学べます。

**対象** 妊婦及び夫、家族など

### 産婦健診

お母さんのからだところの健康状態を確認する産婦健康診査の費用を一部助成します。

母子健康手帳発行時に交付した産婦健康診査補助券を医療機関などに提出すれば、健康診査の費用の一部が補助されます。

### 産後ケア事業

産後は些細な事でも不安になりがちです。安心して子育てできるような心身のケアや育児支援を行います。助産院への宿泊型と助産師の訪問型があります。(一部自己負担あり)

**利用方法** 電話で「にのはぐ」に申し込み



## 赤ちゃんの健康

ID  
番号 985

子育て・健康課 育成相談班 ☎71-7100

### こんにちは赤ちゃん訪問

赤ちゃんが生まれた全てのご家庭へ保健師、助産師・看護師が訪問し、体重・身長測定などを行います。

赤ちゃんの発育やお母さんの産後の体調などについてご相談ください。



## はぐくみ相談

ID  
番号 988

身体計測の他、生活・栄養・歯科・子どもへのかかわり方に関する相談ができます。また、保護者の血圧測定など健康管理の支援もしています。

**対象** 未就学児とその保護者

**とき** 月1回 受付9:00~10:00

**ところ** 保健センター

## 赤ちゃん体操

ID  
番号 1031

助産師による赤ちゃんの発育・発達に合った体操を行っています。また希望者は赤ちゃん体操に参加しなくても個別の母乳相談(乳房ケアを除く)を受けることもできます。

**対象** 乳児とその保護者

**ところ** 保健センター

## こどもごはん(離乳食)教室

ID  
番号 1036

離乳食のスタートから完了期までの発達にあわせた進め方・作り方・食べさせ方などを管理栄養士や歯科衛生士がお話しします。

※開催日は広報紙やホームページなどをご確認ください。

**対象** 乳児と保護者

**ところ** 保健センター

## 健康診査

節目の年齢毎に発育・発達をチェックすることはとても大切です。対象のお子さんには案内を送りますのでぜひ受診しましょう。

健康診査	内容	会場
4か月児健康診査	医師による発育・発達状況の確認、離乳食など育児に関する相談、ブックスタート	保健センター
8~10か月児健康診査	医師による発育・発達状況の確認、離乳食など育児に関する相談	指定医療機関
1歳児健康歯科相談	歯科・生活・栄養相談	保健センター
1歳6か月児健康診査	医師による発育・発達状況の確認、生活・栄養・歯科・親子相談	
2歳児健康診査	歯科医師による健診、生活・栄養・歯科・親子相談	
2歳児健康歯科相談	歯科・親子相談	
3歳児健康診査	医師による発育・発達状況の確認、生活・栄養・歯科・親子相談、尿検査・視聴覚検査・眼の屈折検査	



## 予防接種

子育て・健康課 健康づくり班 ☎71-7100

予防接種は全て個別接種となります。予防接種を受ける際は必ず医療機関に電話で予約をしてください。

## 子どもの予防接種

### 予防接種一覧

予防接種	対象年齢	備考
BCG	生後1年に至るまで	
四種混合 (ジフテリア、百日せき、破傷風、ポリオ)	生後2か月~90か月に至るまで	
二種混合 (ジフテリア、破傷風)	11歳以上13歳未満	三種混合か四種混合を全て受けていること
麻しん(はしか)・風しん混合 (MR混合)	1期 …生後12か月~24か月に至るまで 2期 …5歳以上7歳未満 (小学校就学前の1年間)	
日本脳炎	1期 …生後6か月~90か月に至るまで 2期 …9歳以上13歳未満	平成7年4月2日から平成19年4月1日までに生まれた方は、20歳未満となります
Hib感染症 小児の肺炎球菌感染症	生後2か月~60か月に至るまで	
ヒトパピローマウイルス感染症 (子宮頸がん)	小学6年から高校1年相当の女子	令和7年3月までに限り平成9~17年度生まれの女子も対象
水痘	生後12か月~36か月に至るまで	
B型肝炎	生後1年に至るまで	
ロタウイルス感染症	1価ワクチン …出生6週0日後~出生24週0日後 5価ワクチン …出生6週0日後~出生32週0日後	

**費用** 無料(対象年齢のみ)

**接種方法** 予防接種実施医療機関へ直接電話し申し込み(ホームページなどをご確認ください)

**必要書類** 母子健康手帳

**注意事項** お子さんの健康状態をよく見て、体調の良い日に受診しましょう

- 慢性疾患(ぜんそく・心臓病・腎炎など)をお持ちの場合は、事前にかかりつけ医の許可をもらってください
- 接種を受ける前に医師の説明を聞き、効果や副反応などを理解した上で受けるかどうかを判断してください

## 保育所等一覧

	保育所名	所在地	電話	定員
公立	百合が丘保育園	百合が丘3-63	71-9657	90人
	二宮保育園	二宮1049-6	72-2350	90人
私立	梅花保育園	二宮1341	73-1312	90人
	みちる愛児園	富士見が丘2-19-8	73-2969	60人
	みちる愛児園中里ナーサリー	中里737-1	71-5328	60人
	みちる愛児園駅前ナーサリー	二宮823-8	73-3331	20人

## 保育所等利用条件

保護者が次のいずれかの理由に該当し、家庭において必要な保育を受けることができないことが利用の条件となります。

- ・就労
- ・母親が出産前後である
- ・保護者に疫病または障がいがある
- ・同居または長期入院などしている親族の介護・看護
- ・求職活動を行っている
- ・上記に類する状態にある

## 利用申込

利用を希望する月の前月10日までに子育て・健康課窓口へ申し込みしてください。

なお、町外の保育所などを希望する場合は、希望する保育所などの所在市町村により申込締切日が異なりますので、確認のうえ、申し込みしてください。

**利用開始日** 原則として毎月の初日

- 必要書類等**
- ・保育所申込書類(支給認定申請書兼保育利用申込書など)
  - ・保育を必要とする理由を証明する書類(就労証明書、診断書など)
  - ・本人確認書類

※毎年4月の利用申し込みは前年の10月ごろに受け付けています。

## 学童保育所

ID  
番号 981

子育て・健康課 子育て支援班 ☎71-5862

両親あるいは養育者の就労などにより家庭が常時留守になっている場合に保育する施設です。

**対象** 小学1～6年生

**利用申込等** 社会福祉法人寿考会(☎72-1712)へお問い合わせください

## 学童保育所一覧

小学校区	学童保育所名	場所	電話
二宮小学校区	二宮学童保育所	二宮小学校内	72-1710
一色小学校区	一色学童保育所	一色小学校内	72-1327
山西小学校区	山西学童保育所	山西小学校内	72-0611
町内全小学校区	中里キッズクラブ	中里736-5	75-8815

## 幼稚園

ID  
番号 939

子育て・健康課 子育て支援班 ☎71-5862

## 私立幼稚園一覧

幼稚園名	所在地	電話
二宮めぐみ幼稚園	二宮92	71-0570
海の星幼稚園	二宮88	73-1513
二宮育美幼稚園	百合が丘2-2-2	71-0350
二宮みどり幼稚園	山西1577	72-1990
梅の木幼稚園	一色724	73-2525

## 小・中学校

ID  
番号 977

教育総務課 教育総務班 ☎75-9261

## 町立小中学校一覧

学校名	所在地	電話
二宮小学校	二宮872-1	71-0157
一色小学校	百合が丘2-7	71-1543
山西小学校	山西1401	72-3777
二宮中学校	二宮54-2	71-0269
二宮西中学校	川匂323	71-3116

## 小・中学校就学援助制度

**援助内容** 給食費・修学旅行費・校外活動費・学用品費など、就学に必要な費用の一部援助  
※年度途中からでも申請できます。

**対象**

- ・児童扶養手当を受給している家庭
- ・家族全員の町民税が非課税の家庭
- ・生活保護の停止や廃止、保護者が死亡、その他の理由で経済的に児童・生徒が就学困難となる特別な理由がある家庭など

**必要書類等**

- ・家族全員の前年の収入がわかる書類(源泉徴収票、確定申告書の控えなど)
- ・児童扶養手当証書の写し(児童扶養手当を受給している家庭)
- ・本人確認書類(運転免許証・健康保険証など)
- ・振込口座が確認できるもの

## 転校

引越しなどにより他の学校へ転校する場合は、在学していた学校で次の書類を受け取り、教育総務課に申し出てください。

**必要書類** 在学証明書、教科用図書給与証明書

## 指定校変更や区域外就学

特別な事情により指定校変更や区域外就学を希望される時はご相談ください。



## 就学・教育の相談

ID  
番号 936

教育総務課 指導班 ☎75-9261

## 就学相談

町立小学校に入学予定のお子さんで、ことばの発達や集団生活の難しさなどについて、不安や悩みをお持ちの保護者の相談に応じます。電話でお問い合わせください。

## 教育相談・教育支援室「やまびこ」

### ●教育相談

不登校や交友関係など、お子さんが抱える問題について相談を受け付けています。(☎72-2883(直通)・☎75-9261)

学校とも連携しながら、専任教諭や相談員がご家族と一緒に問題の解決に取り組みます。

### ●教育支援室「やまびこ」

「学校に行きたいけれども、どうしても登校できない…」教育支援室「やまびこ」は、このように悩んでいる小・中学生のための教室です。専任教諭や小集団の仲間とのかわりなどを通じて、社会的自立を目指していきます。



## 青少年

ID  
番号 1234

生涯学習課 生涯学習班 ☎72-6912

## 子ども会

地域社会教育の一環と子どもたちの交流を図るため、独自の活動をしています。現在14の地区子ども会があります。また、野外研修など町全体の子どもの交流会も全面的にサポートしています。入会の手続きやお問い合わせは、お住まいの地区子ども会役員へご連絡ください。

## 放課後子ども教室

ID  
番号 1156

子どもの安全・安心な居場所づくりとして、町立小学校3校の体育館などで、子どもが自由に遊ぶ場を提供します。

※教室の詳細やスケジュールはホームページをご確認ください。

## 愛のメロディー

子どもたちに帰宅時間を知らせる「愛のメロディー(タヤケコヤケ)」を放送しています。「愛のメロディー」が聞こえたら、まわりのお子さんに帰宅を呼びかけてください。

**放送時間** 4～8月:17:30 9～10月:17:00  
11～1月:16:30 2～3月:17:00

## 青少年指導員

青少年の健全育成を図るため、各地区には青少年指導員がいます。町や地区で、地域活動の促進・青少年に関する相談と愛護指導などの活動を行っています。

## 20歳のつどい

成年年齢が18歳に引き下げられましたが、町では引き続き20歳の方を対象に式典を開催しています。該当される方には案内状を郵送します。町外にお住まいで出席を希望される方はご連絡ください。



## 児童手当

ID  
番号 935

子育て・健康課 子育て支援班 ☎71-5862

## 支給額

児童の年齢	支給額(1人当たりの月額)
3歳未満	一律15,000円
3歳以上小学校修了前	10,000円(第3子以降は15,000円)
中学生	一律10,000円

※所得制限が設けられています。所得制限限度額以上、所得上限限度額未満の場合は、特例給付として児童1人当たり月額一律5,000円支給します。

## 支給時期

支給時期	支給対象月
6月	2月～5月分
10月	6月～9月分
2月	10月～1月分

## 手続き

お子さんが生まれた場合や、転入されてきた場合は忘れずに申請してください。申請時から内容に変更が生じた場合も忘れずに手続きしてください。

## 現況届(一部の受給者の方)

毎年6月1日の状況を把握し、引き続き受給する要件を満たしているかどうかを確認しています。現況届の提出通知を受け取った場合は提出してください。提出がない場合、以降の手当が受けられなくなりますのでご注意ください。

## 子どもの医療費助成

子育て・健康課 子育て支援班 ☎71-5862

### 小児医療費

ID  
番号 940

**助成範囲** 0歳児～中学3年生…入院費、通院費(保険診療の自己負担分)

※入院時の標準負担額(食事療養費)や保険のきかないもの(検診、容器代、特定療養費など)は対象外です。

### 養育医療費

ID  
番号 924

**助成範囲** 出生時体重2,000g以下、または生活力が弱い1歳未満の赤ちゃん

**助成額** 指定医療機関で受けた保険診療の自己負担額(食事療養費、看護、移送などを含む)

※健康保険適用外の差額ベッド代、おむつ代などは対象外です。  
※保護者の方の所得に応じて自己負担額が決められています  
が、その分は町の小児医療費助成制度により助成されます。

## ひとり親家庭各種制度

ID  
番号 955

子育て・健康課 子育て支援班 ☎71-5862

### 児童扶養手当

ID  
番号 959

18歳以下の児童を養育している母子・父子家庭(または実質的に同様の状態にある家庭)に支給されます。(所得制限有)

### ひとり親家庭医療費の助成

母子・父子家庭などの児童及び児童を養育している父または母などに対し、保険適用医療費の自己負担分を助成します。(所得制限有)

## 母子父子寡婦福祉資金貸付制度

一時的な出費で困っている母子・父子家庭や寡婦の方に対し県平塚保健福祉事務所(☎32-0130)が貸付します。

**出費用途** 技能習得・就職支援・住宅・修学・療養など(限度額有)

## JR定期乗車券の割引制度

児童扶養手当を受給されている世帯の方がJRによる通勤用定期乗車券を購入するとき、運賃が割引されます。

## 一時預かり事業

ID  
番号 968

子育て・健康課 子育て支援班 ☎71-5862

通院や就労などの他保護者のリフレッシュのために、お子さんをお預かりします。

- ①百合が丘保育園
- ②栄通り子育てサロン
- ③中里子育てサロン

**対象** 生後6か月～就学前

**利用時間** 平日8:30～17:00(①百合が丘保育園)  
平日9:00～16:30(②③子育てサロン)

**利用料** 3歳未満 1時間400円  
3歳以上 1時間300円

※ご利用内容によっては、①では給食代、②③ではシーツクリーニング代がかかる場合があります。

**利用方法** 申請書記入及び事前面接があります

## 病後児保育事業

ID  
番号 974

子育て・健康課 子育て支援班 ☎71-5862

都合により家庭で保育できない病気の回復期にあるお子さん(病後児)を、一時的に専用の保育室でお預かりします。

**実施施設** 認定こども園あおぼと病後児保育室「もりのうさぎ」(大磯町大磯1121)

- 対象**
- ①町内在住または保護者が町内在勤・在学している方
  - ②生後6か月～就学前までのお子さん
  - ③病気回復期のため、集団保育などが困難なお子さん
  - ④保護者の勤務などの都合により、家庭での保育が困難なお子さん

**利用時間** 平日7:30～18:30

**定員** 3名(予約順)

**料金** 利用料:1日2,000円

※生活保護世帯、町民税非課税世帯は免除あり



給食・おやつ代:1日400円

**利用方法** 利用を希望する方は登録が必要です。認定こども園あおばと(☎74-5918)にお問い合わせください。

## ファミリー・サポート・センター事業

ID  
番号 917

ファミリー・サポート・センター  
(二宮町社会福祉協議会内) ☎75-9730

「児童の支援ができる方(まかせて会員)」と「育児の支援を受けたい方(おねがい会員)」がお互いに助け合うシステムです。保育所などへの送迎や冠婚葬祭時の一時預かりなど、子育ての多様な場面で地域の方に協力してもらうことができます。

## 図書館

生涯学習課 図書館班 ☎72-6913

図書館では、図書の貸出の他にもさまざまなサービスを行っています。最新の情報は図書館ホームページをご覧ください。

### ●図書館ホームページ

蔵書の検索・予約・貸出延長などを行うことができます。

借りている資料の返却期限のお知らせ、新着図書の案内など、便利なメールサービスの登録も、ぜひご利用ください。

図書館  
ホームページ



### ●調査・相談(レファレンス)

司書が、調べ物や本探しをお手伝いします。2階調査・相談カウンターでお尋ねください。

2階には、事典や図鑑などを集めた参考図書コーナー、二宮町に関する資料を集めた地域資料コーナーがあります。

1階こどものほんコーナーでは、「こどもの本のそうだんいん」が本探しをお手伝いします。「そうだんいん」の配置日は図書館ホームページでご確認ください。

### ●行事・講座

毎月開催の「ちいちゃいおはなし会」や「おはなし会」など、親子向け、子ども向けの行事を行っています。

### ●図書館X(Twitter)

新着資料の紹介、「二宮ゆかりの人物」情報などを発信しています。



### ●近隣の図書館も利用できます

二宮町にお住まいの方は、平塚市・秦野市・伊勢原市・大磯町・中井町・小田原市の各図書館で貸出ができます。(それぞれの図書館で利用登録が必要です)



## 身近な余暇ガイド

ID  
番号 1195

生涯学習課 生涯学習班 ☎72-6912

町にはさまざまな団体・サークルがあり、多くの方が余暇を楽しんでいます。

身近な余暇ガイドは、お住まいの皆さんの余暇活動の一環として学習・文化、スポーツ、ボランティア団体などの情報をまとめたもので、ラディアン窓口、にのみや町民活動サポートセンターやホームページで見ることができます。各活動の情報収集の一手段としてご利用ください。



## にのみや町民大学

ID  
番号 1202

生涯学習課 生涯学習班 ☎72-6912

講座・教室のスケジュールは広報紙やホームページなどでご確認ください。

## にのみや町民大学講座

学習のきっかけづくりのための「初心者向け」講座です。

いつでも、どこでも、だれでも楽しく学習ができる「学びの場」です。





# 健康・医療・福祉



## 健康づくり

子育て・健康課 健康づくり班 ☎71-7100

### 健康相談

高血圧・脂質異常症・糖尿病・歯周病などの生活習慣病や、メタボリックシンドロームなどの予防・改善などの健康に関する相談を保健師、管理栄養士、歯科衛生士、看護師がお受けします。お越しの際は事前にご連絡ください。

### 未病センターにのみや「健康づくりステーション」 ID番号 142

ご自身の健康状態を調べる機器を無料でご利用いただけます。健康的でより良いライフスタイルを目指すために、ぜひご利用ください。(施設ガイドはP54)

**開設場所** 保健センター1階 健康増進室内(入口:2階)

**対象者** 20歳以上の方

**開設日時** 9:00~12:00、13:00~16:00

※予約不要

(木・土・日曜日、祝日及び年末年始を除く)

※測定には20~30分ほどかかりますので、開設時間内に終了できるようお越しください。

#### 設置機器

- 自動血圧計
- 体組成計
- 骨健康度測定器(骨密度計ではありません)
- 血管年齢測定器
- 脳年齢測定器
- 口腔機能測定器
- 内臓脂肪計(保健指導が必要な方のみ)

**ジョイポイント** 測定すると、1日1回5ポイントを付与します。ジョイカードをお持ちの方は、ご持参ください。

### 健康づくり普及委員 ID番号 484

健康づくり普及委員は、町内20地区から選ばれた方で、地域や暮らしの中での健康づくり活動を行い、町民自ら「自分の健康は自分で守る」という意識の向上に努めています。オリジナルの体操「健康タオル体操」は毎日の運動としておすすめです。

### 食生活改善推進団体(ヘルスマイト二宮) ID番号 491

食生活改善推進員とは、「私達の健康は私達の手で」「おいしく楽しく健康に」をスローガンに、食を通じた健康づくりのボランティアグループです。子どもから大人まですべての町民にむけての食育推進の主力になっています。

### こころの相談窓口 ID番号 519

「心とからだの限界サイン」あなたとあなたの大切な命を守るために、気づいてください。

自殺の多くは、さまざまな悩みや問題を一人で抱えるうちに複雑化し、追い込まれた末の死です。特別なことではなく、誰にでも起こりえることです。自殺は個人の問題ではなく、身近な社会の問題として考える必要があります。「死にたい」「辛い」をため込まずにご相談ください。子育て・健康課(保健センター)以外にも下記の連絡先でも相談できます。

▶ 県精神保健福祉センター こころの電話相談

**電話** ☎0120-821-606

**日時** 毎日 24時間(祝日・年末年始含む)

▶ 県平塚保健福祉事務所

**電話** ☎32-0130

**日時** 平日 8:30~17:15(祝日・年末年始除く)



## 健康診査・がん検診

子育て・健康課 健康づくり班 ☎71-7100

### 特定健康診査・健康診査 ID番号 170

生活習慣病の予防及び早期発見・早期改善を目的として実施しています。

毎年対象者の方へ事前を受診券を送付しますので、実施期間内に町内実施機関で受診してください。

**実施期間** 6~10月

#### ● 特定健康診査

**対象** 国民健康保険被保険者のうち40~74歳の方(当該年度4月1日現在)

#### ● 健康診査

**対象** 後期高齢者医療被保険者(75歳以上)の方、生活保護受給者(40歳以上)





## 人間ドック補助金

ID  
番号 177

国民健康保険被保険者を対象に人間ドック(生活習慣病その他の疾病の早期発見及び予防を目的とした総合的な精密検査)の費用のうち最大10,000円(毎年度に1回限り)を補助します。申請方法や必要書類など詳細は、ホームページをご確認ください。

**実施期間** 4月～翌年3月

**対象** 下記①～④に全て該当する方

- ①人間ドック受診した年度末までに40歳から74歳になる方
  - ②交付申請日及び受診日において、二宮町国民健康保険の被保険者で二宮町在住の方
  - ③町税を滞納していない方
  - ④町が実施する特定健康診査を受診しない方
- \*年度内に誕生日を迎えて75歳になる方は対象外  
本補助事業以外の助成などがあるときは、これを控除した額

## 成人歯科健診

ID  
番号 173

歯を失う主な原因である歯周病の予防と進行防止するため、歯の健診を実施しています。

**対象** 前年度に40、50、60、70歳に到達した方

**実施期間** 6～2月

## がん検診

ID  
番号 151、156

町では、集団検診(公共施設)と個別検診(医療機関)で検診を実施しています。

がんは、現在日本人の死因第1位です。

医療費や心身の負担も大きい病気のため、定期的な検診を受けて早期発見・早期治療を心がけましょう。

### ●検診一覧(集団検診の場合)

検診名	検診方法	対象者	受診間隔
胃がん検診	バリウム	40歳以上の方	年1回
大腸がん検診	便2日法	40歳以上の方	年1回
乳がん検診	マンモグラフィ	40歳以上の女性	2年に1回
子宮頸がん検診	細胞診	20歳以上の女性	2年に1回
肺がん検診	胸部X線	40歳以上の方	年1回
肺がん検診	かくたん 喀痰細胞診	問診の結果及び 医師が必要と認 めた方	年1回
胃がんリスク 検診	血液検査	40歳以上の方	

\*乳がん、子宮頸がん、胃内視鏡検診は個別検診で実施しています。

### ●申込方法

広報紙、ホームページなどでお知らせします。

## C型肝炎検診

ID  
番号 164

肝炎ウイルス感染の早期発見・治療を目的として無料で検診を実施しています。

対象者の方へ事前に検診無料クーポン券を送付しますので、実施期間内に町内実施機関で受診してください。

**対象** 前年度に40歳に到達した方

**実施期間** 6～10月



## 予防接種

子育て・健康課 健康づくり班 ☎71-7100

予防接種は全て個別接種となります。予防接種を受ける際は必ず医療機関に電話で予約をしてください。

## 高齢者のインフルエンザ予防接種

ID  
番号 187

**対象** 65歳以上の方、60～64歳までの方で心臓・じん臓・呼吸器及び免疫機能に高度障がいがある方

**接種回数** 年1回

**費用** 一部補助(生活保護世帯は無料)

## 高齢者の肺炎球菌感染症予防接種

ID  
番号 184

**対象** 令和6年3月末日までに65・70・75・80・85・90・95・100歳の方、60～64歳までの方で心臓や腎臓、呼吸器及び免疫機能に高度障がいがある方

**接種回数** 1回(過去に肺炎球菌ワクチンの接種を受けたことがある方は対象外)

**費用** 一部補助(生活保護世帯は無料)

## 大人の風しん予防接種

ID  
番号 996

**対象** 妊娠を希望する女性、妊婦の夫

**費用** 一部補助あり



## 高齢者のために

ID  
番号 196

高齢介護課 高齢福祉班 ☎75-9542

### シルバー人材センター

☎71-0681

健康で働く意欲のある高齢者の豊かな経験・能力を生かし、自らの健康と生きがいを高めるために、会員に短期的・臨時的な就労機会を提供します。

**対象** 健康な60歳以上の方

**会費** 年額2,000円



### ゆめクラブ(老人クラブ)

(社会福祉協議会内) ☎73-0294

会員が互いに親睦を深め、健康を増進し教養を高め合うとともに、奉仕活動などを通じ地域社会との交流を図っています。現在、17のクラブ1,100人ほどの会員で構成されています。

**対象** おおむね60歳以上の方

**主な活動内容**

- ・グラウンドゴルフやカーリンコンなどの健康づくり
- ・小学生登下校時見守り活動
- ・コーラスや体操などのサークル活動 など

### オリジナル二宮体操

ID  
番号 199

音楽・体操・映像を取り入れたプログラムを実施し、運動・口腔・認知機能の改善を図る介護予防事業です。

**対象** 町内在住の65歳以上の方

**費用** 無料

※地域の通いの場などで実施



## 高齢者サービス

高齢介護課 高齢福祉班 ☎75-9542

### ●緊急時医療情報シート登録

ID  
番号 255

一人暮らしや高齢者のみの世帯の方が、ご自身の体調悪化で救急車を呼んだ際などに、持病や対処法・家族への連絡などをスムーズに行うことができるよう事前に登録をし、登録者へ緊急時医療情報シートを配布します。

**対象** 75歳以上で日常生活に注意を要する一人暮らしまたは高齢者世帯の方

### ●紙おむつなどの支給

ID  
番号 258

**対象** 在宅で常時紙おむつを使用している要介護3～5に認定された方または同程度の介護状態にある方

**支給** 月1回おむつなどの支給(利用者負担あり)

### ●移送サービス

ID  
番号 264

**対象** 付き添いがいなければ一人で外出ができない方

**支給** タクシー利用助成券の発行(1枚につき500円以内分・年間最大24枚)

### ●ほっと安心ヘルパー

ID  
番号 257

**対象** 一人暮らしや高齢者のみの世帯(非課税世帯)

**支給** 二宮町シルバー人材センターの会員による軽作業の支援(利用者負担あり)

### ●訪問理美容サービス

ID  
番号 266

**対象** 要介護度3～5の在宅の外出が困難な方  
下肢または体幹機能障がいがあり(身体障害者手帳1～2級)、外出が困難な方

**支給** 訪問理美容サービス助成券を交付(1枚につき1,000円・年間最大6枚)

〈広告〉

### 在宅医療・介護のこと なんでもご相談下さい

オリーブ訪問看護ステーション・二宮  
オリーブヘルパーステーション  
オリーブケアマネステーション  
デスタジオ・オリーブ



看護・介護職員 随時募集中!  
二宮町川勾334-2  
☎0463-75-8173



### 豊かな経験と 知識を活かします



剪定作業、除草・草刈作業  
駐輪場管理、施設管理  
一般清掃業務  
家事・福祉サービス 等

お困りの時お電話ください!

営業時間 9:00～17:00 休業日 土・日・祝

一般社団法人

二宮町シルバー人材センター

二宮町緑が丘1-10-6

TEL 0463-71-0681



●大磯二宮地区認知症等行方不明SOSネットワーク **ID 番号 234**  
**対象** 在宅で生活する方で、認知症などにより外出すると行方が分からなくなってしまう恐れのある方  
**登録料** 無料

●シルバー緊急通報システム **ID 番号 270**  
 ▶二宮町社会福祉協議会 ☎73-0294  
**対象** 65歳以上の見守りが必要な一人暮らしの方  
**支給** 通常時の見守りのための相談機能など、緊急時の駆けつけ・通報サービス

## 地域包括支援センターなのはな **ID 番号 211**

☎71-7085

高齢者の相談窓口です。社会福祉士、保健師または看護師、主任ケアマネジャーの各専門職が、地域に暮らす高齢者の介護・医療・福祉・健康などをサポートします。ご本人だけでなく、家族や地域の方など、気になることがあればご連絡ください。

**所在地** 二宮961(二宮町役場庁舎内)  
**ファクス** 71-3353  
**Eメール** nisyakyo-houkatsu@swan.ocn.ne.jp  
**業務時間** 平日8:30~17:15

## 介護保険 **ID 番号 198**

高齢介護課 介護保険班 ☎71-5348

加齢による病気などで介護を必要とする状態になっても、できる限り自立した日常生活を送ることができるような介護サービスを提供します。

介護サービス利用にかかる費用は、実費に対して自己負担分が1割から3割で、残りは公費と40歳以上の方が納める介護保険料を財源にまかなわれています。

## 加入対象者 **ID 番号 243**

**第1号被保険者**  
 65歳から第1号被保険者となります。加入手続きは必要ありませんが、転入・転出・死亡などの異動が生じた際は届出してください。

**第2号被保険者**  
 40歳から64歳までが第2号被保険者となります。  
 ※加入の手続きは必要ありません。

## 保険料の納め方 **ID 番号 248**

**第1号被保険者**  
 受給されている公的年金(老齢退職年金など)から天引きされます。ただし、受給している年金額が年額18万円未満の方と65歳になられたばかりの方は納付書により納付していただくことがあります。

**第2号被保険者**  
 加入している医療保険の保険料(税)と一緒に徴収されます。給与所得者(サラリーマンなど)は給料から天引き、国民健康保険加入者は国民健康保険税として一括で支払うこととなります。  
 ※給与所得者に扶養されている方は個別に納める必要はありません。

## 要介護認定 **ID 番号 198**

介護保険のサービスを受けるには、要介護認定の手続きが必要となります。サービスが必要となったら要介護認定申請をお願いします。

**必要書類等**  
 ・第1号被保険者…介護保険被保険者証、個人番号カード  
 ・第2号被保険者…医療保険被保険者証、個人番号カード

〈 広告 〉

**ゆったりとお過ごしいただける個室は16.06㎡です。**

**■デイサービス～随時見学受付中**  
 日中のみ介護が必要な方、日常動作の訓練が必要な方へ入浴やレクリエーション、専門マシンによる機能訓練(ADLの低下を予防)、お食事の提供等をいたします。

**■特別養護老人ホーム**  
 お一人おひとりの状況に合わせた日常生活の介助、機能訓練指導員によるケアプランに沿ったリハビリテーション、レクリエーション等を実施。富士白苑独自の「自宅復帰プログラム」を通じ、自立を支援させていただきます。

**■ショートステイ**  
 特別養護老人ホームにて、一時的に介護を担当させていただきます。  
 ※サービス内容は特別養護老人ホームと同様です。

**■居宅介護支援**  
 現在休止していますが、再開予定です。



社会福祉法人 富士白苑  
 介護老人福祉施設 **中井富士白苑**

**お気軽にお問い合わせください!**  
 ☎0465-81-5888 中井町 井ノ口2305-4  
 HP:www.fujishiroen.or.jp



# 障がい者福祉

福祉保険課 福祉・障がい者支援班 ☎75-9289

## 手帳などの取得

### ●身体障害者手帳

ID  
番号 1881

次のような機能に障がいがある方が、さまざまな支援を利用する場合に必要な手帳です。交付される手帳は、障がいの程度により1～6級までに区分されます。

#### 障がいがある機能

- ・視覚・聴覚及び平衡・音声及び言語
- ・肢体(上肢・下肢・体幹)
- ・内部(心臓・じん臓・呼吸器・ぼうこう又は直腸・小腸・免疫機能・肝臓)

#### 必要書類等

顔写真(縦4cm×横3cm)1枚、診断書、個人番号カード

### ●療育手帳

ID  
番号 1880

知的障がいがあると診断された方に対して一貫した療育・援護・優遇措置を受けやすくすることを目的に交付されます。交付される手帳は、程度によりA1～B2までに区分されます。

**必要書類等** 顔写真(縦4cm×横3cm)1枚、個人番号カード

※児童相談所または更生相談所で判定を受けた人が対象

### ●精神障害者保健福祉手帳

ID  
番号 1882

精神障がいのために日常生活や社会生活に制限があると認められた方で、手帳の交付を希望される方が対象です。障害等級は1～3級に区分されます。

**必要書類等** 顔写真(縦4cm×横3cm)1枚、診断書または障害年金証書の写し、個人番号カード

※2年毎に更新が必要

### ●自立支援医療受給者証(精神通院)

ID  
番号 1883

精神の疾患により通院治療を受けている方が継続的に所定の医療を受ける場合、一定所得未満の方は医療費の公費負担を受けることができます。

**自己負担額** 原則1割(所得水準に応じて負担上限額の設定あり)

**必要書類等** 受給者証用意見書、健康保険証、指定医療機関及び薬局の名称・所在地の分かるもの、個人番号カード

※有効期間は1年

## サービス

### ●ガイドヘルパー派遣事業

ID  
番号 1935

**対象** 1級、2級の視覚障がいがある方

**サービス** 公的機関や医療機関などへ外出する際に誘導が必要な場合のガイドヘルパー派遣

### ●手話通訳者・要約筆記者派遣事業

ID  
番号 1936

**対象** 聴覚障がいがある方

**サービス** 公的機関や医療機関など窓口で手話通訳及び要約筆記が必要な場合の通訳者派遣

### ●紙おむつの支給

ID  
番号 1939

**対象** 在宅の重度障がい者1・2級の方

**サービス** 月1回紙おむつの支給(利用者負担あり)

### ●在宅重度身体障害者入浴サービス事業

ID  
番号 1938

**対象** 家庭での入浴が困難な重度の障がいがある方

**サービス** 訪問入浴サービス

### ●障がい者歯科診療所(平塚歯科医師会)

ID  
番号 1932

**診察日** 木・土曜日の午後(予約制)

## 手当

### ●在宅障害者福祉手当

ID  
番号 1888

**対象** 各障害者手帳をお持ちで在宅の方(課税要件・年齢要件あり。詳細はお問い合わせください。)

### ●特別障害者手当・障害児福祉手当

ID  
番号 1893、1894

**対象** 日常生活において常時特別な介護を必要とする在宅重度障がい児者(詳細はお問い合わせください。)

### ●県在宅重度障害者手当

ID  
番号 1891

**対象** 県内に6か月以上居住している在宅の重度障がい者で、次のうち2つ以上をお持ちの方または特別障害者手当・障害児福祉手当を受給している方

- ・身体障害者手帳(1級、2級)
- ・療育手帳(A1、A2、B1など)
- ・精神障害者保健福祉手帳(1級)

### ●心身障害者扶養共済制度

ID  
番号 1895

扶養している人が、死亡したり著しい障がいを有する状態になったりした場合に、扶養されていた心身障がい者に対し年金が支給されます。1人の心身障がい者に対して2口まで加入できます。

## 助成

### ●障害者施設通所交通費一部助成事業

ID  
番号 1908

**対象** 障害者総合支援法に規定する通所施設及び障害者地域作業所に通所する方

**サービス** 定期券の半額(通所日数により変更あり)

### ●身体障害児者補装具交付修理助成事業

ID  
番号 1913

**対象** 補装具を購入または修理する方

**サービス** 費用の全額または一部を助成(購入・修理前に手続きが必要です。)



## ●障害児者日常生活用具給付等事業

ID  
番号 1931

**対象** 障がいにより必要な日常生活用具を購入する在宅の方

**サービス** 費用の全額または一部を助成(購入前に手続きが必要です。)

## ●重度身体障害者住宅設備改良費助成事業

ID  
番号 1915

**対象** 以下のいずれかに該当する方

- ・下肢・体幹・視覚障がいの2級以上
- ・IQ35以下
- ・下肢障がい3級以上でIQ50以下

**サービス** 自宅の設備(風呂・トイレ・廊下など)の改良費用助成

## ●在宅障害者タクシー利用助成事業

ID  
番号 207

**対象** 以下のいずれかに該当する方

- ・身体障害者手帳の下肢・体幹・視覚障がいの個別級2級以上
- ・身体障害者手帳の上肢・内部障がいの個別級1級
- ・療育手帳A1・A2
- ・精神障害者保健福祉手帳1級・2級

**サービス** タクシー利用助成券の発行(1回につき500円以内分を助成)

## ●身体障害者用自動車改造費助成事業

ID  
番号 1916

**対象** 以下の全てに該当する方

- ・障害等級が1、2級で障がい内容が肢体不自由
- ・就労に伴い自ら運転する
- ・特別障害者手当の所得基準額以下

**サービス** 運転する自動車(ブレーキ・アクセルなど)の改造費用助成(改造前に手続きが必要)

## ●障害者医療費の助成

ID  
番号 1917

**サービス** 医療費の一部助成

※詳細はお問い合わせください。

## 税金の減税・免税

ID  
番号 1905、1906

各障害者手帳をお持ちの方は、所得税・県民税・町民税・相続税の障害者控除が受けられます。

また、自動車取得税・自動車税の減免の制度もあります。(手帳の種類、等級により異なりますのでお問い合わせください。)

## 公共料金の割引

鉄道・バス・航空機・フェリー・有料道路などの割引制度があります。

また、NHK放送受信料・水道料金の免除制度もあります。(手帳の種類、等級により異なりますのでお問い合わせください。)



## 社会福祉

福祉保険課 福祉・障がい者支援班 ☎75-9289

### 民生委員・児童委員

ID  
番号 193

地域福祉の向上を図るため民生委員・児童委員が活動しています。

生活に困っているなどさまざまな問題をお持ちの方はご相談ください。

### 戦没者・戦傷病者等援護

ID  
番号 236

戦没者、戦傷病者などの遺族を援護します。

### 生活保護

ID  
番号 1452

平塚保健福祉事務所 ☎32-0130

病気や事故・失業などにより生活に困った場合、最低限度の生活を保障しようとする制度です。

**保障内容** 生活、住宅、教育、医療、出産、生業、葬祭扶助

### 緊急援護資金貸付

ID  
番号 1452

社会福祉協議会 ☎73-0294

一時的困窮に伴う出費に対し、資金の貸付を行います。

**援護内容** 医療、教育、就職、葬祭、更生、火災、高額療養費、その他

### 生活福祉資金貸付制度

ID  
番号 1452

社会福祉協議会 ☎73-0294

低所得世帯、高齢者や障がい者のいる世帯に対し、資金の貸付と相談支援を行うことにより、生活の安定と経済的自立を図る貸付制度です。

### 善意銀行

ID  
番号 240

社会福祉協議会 ☎73-0294

善意ある方の金品を預託し、ボランティア活動の育成・支援をしています。



# まちづくり



## 議会

議会事務局 ☎75-9267

町民の皆さんから選ばれた議員によって構成され、年4回の定例会を開いています。

町議会は町の予算並びに条例の制定及び改廃などについて議決する機関です。

なお、町の事務に関する調査や議案・陳情などを審査するため、総務建設経済・教育福祉の2つの常任委員会が置かれています。

### 傍聴

傍聴を希望される方は、入口においてある「二宮町議会傍聴カード」に記入してください。

### 請願・陳情

行政に対する町民の皆さんの意見や要望などを請願・陳情として議会に提出することができます。  
※詳細はお問い合わせください。

### その他

●議会だより  
年4回、議会活動の内容を町民の皆さんに周知するため発行しています。

●議会会議録  
本会議の会議録は、ホームページで検索・閲覧することができます。



## 広報

地域政策課 広報統計班 ☎71-3313

### 広報にのみや

ID番号 355

町の動向をはじめ各種事業の案内、お知らせなどを掲載した町の広報紙を発行しています。

**発行日** 毎月25日(土日祝と重なる月はその前日に発行します。)

### 広報板

ID番号 353

広報板を各地域に設置しており、地域の情報掲示板として活用されています。

掲示物は必ず許可を受けてください。

※詳細はお問い合わせください。

### ホームページ

インターネットで町の情報をお知らせしています。  
ホームページでは、チャットボットを用いたAIによるページ検索・広報紙などで周知しているID検索・電子掲示板の閲覧など便利な機能があります。



## 町政への意見・提案

地域政策課 地域支援班 ☎71-3313

### 町への提案

皆さんからの町政へのご意見・ご提案を募集しています。

庁舎やラディアンなどに設置している切手不要の専用封筒・用紙のほか、ホームページのお問い合わせフォームからも提出できます。





# 各種相談



## 相談窓口

種別	内容	開設時間	機関名	電話番号
無料法律相談	認定司法書士への相談(相続、成年後見、不動産、交通事故など)※要予約	毎月1回(日程は広報紙に掲載) 13:00~17:00	地域政策課地域支援班	71-3313
心配ごと相談	家族関係、DV、相続、人権問題など	毎月1回(日程は広報紙に掲載)	社会福祉協議会	73-0294
消費生活相談	契約や商品・サービスなど消費生活上のトラブルなど	平日9:30~16:00(祝日を除く)	平塚市消費生活センター	21-7530
		平日9:30~17:00 (土は9:30~16:30)	かながわ中央消費生活センター	045-311-0999
児童相談	虐待に関すること	平日8:30~12:00 13:00~17:15	子育て・健康課育成相談班	71-7100
		8:30~17:15	心泉学園(児童養護施設)	090-9149-5005
		終日	児童相談所全国共通ダイヤル	189
育児相談	子育てに関すること	平日9:00~16:30 第1・第3土曜日9:00~16:30(栄通り)、 第2・4土曜日9:00~16:30(中里)	栄通り子育てサロン 中里子育てサロン	栄通り71-1120 中里71-5479
		平日8:30~12:00 13:00~17:15	子育て・健康課育成相談班(にの はぐ)	71-7100
		平日9:00~12:00 13:00~17:00	教育総務課教育相談・教育支援室	72-2883または 75-9261
健康相談	生活習慣病の予防・改善などや心の悩みについて	平日8:30~12:00 13:00~17:15	子育て・健康課健康づくり班	71-7100
ことわらない相談	福祉に関して、どこへ相談したらよいかわからないこと	平日8:30~12:00 13:00~17:15	高齢介護課高齢福祉班	75-9542
高齢者の相談	高齢者の介護、医療、福祉、権利擁護などについて	平日8:30~12:00 13:00~17:15	地域包括支援センターなのはな	71-7085
こころの健康相談	心の悩みや病気などについて(専門医による相談)	毎月3回(日程は広報紙に掲載)	平塚保健福祉事務所	32-0130
		平日9:00~21:00 (祝日を除く。受付は20:45まで)	県精神保健福祉センター	0120-821-606
		終日	(一社)社会的包摂サポートセンター よりそいホットライン	0120-279-338
若者就業支援相談	若者の就職について	月~土曜日10:00~17:00 (土曜日は月1回)	県西部地域若者サポートステーション	0465-32-4115
人権相談	人権に関する相談	平日8:30~17:15	横浜地方法務局 [みんなの人権110番]	0570-003-110
行政相談	国の仕事に対する苦情や要望・意見など	平日8:30~17:00	神奈川行政評価事務所 [行政苦情110番]	0570-090110
県民相談	県のしごと、法律、暴力相談	平日8:30~17:15	湘南地域県政総合センター [県民の声・相談室]	22-2711
町民相談	町で生活する上でお困りのことなど	平日8:30~12:00 13:00~17:15	地域政策課地域支援班	71-3313

—〈広告〉—



不動産買取

売買仲介

暮らしサポート

ご売却

ご購入

リフォーム

リースバック

相続サポート

不動産のことなら 地域密着  
お気軽に 迅速丁寧  
ご相談下さい。 相談無料

駐車場あり

ホームページはコチラ



理想を叶える  
素敵な住まい。  
HEIWA HOME

住まいの相談室

■神奈川県知事免許(3)第26970号 ■(公社)全国宅地建物取引業保証協会会員  
■(公社)神奈川県宅地建物取引業協会会員 ■(公社)首都圏不動産公正取引協議会加盟

**平和ホーム株式会社** 0463-32-9922

〒254-0045 平塚市見附町12番1 E-mail:h-home@heiwa-home.jp ホームページもご覧ください 平和ホーム 検索





# 施設ガイド



## 公共施設案内

ID  
番号 1133

二宮町役場 ☎71-3311(代)  
〒259-0196 神奈川県中郡二宮町二宮961

**開庁時間** 8:30~17:15(土日祝日及び年末年始を除く)

**その他** 証明書発行はP26参照

### 公共施設

名称	電話番号	所在地	時間	休館日	施設内容	備考
生涯学習センター ラディアン	72-6911	二宮1240-10	9:00~22:00	月曜日(祝日は除く)、祝日の翌日、年末年始、その他臨時休館日	図書館、ホール、マルチルーム、ミーティングルーム、展示ギャラリー、ラディアンサービスコーナーなど	-
図書館	72-6913	二宮1240-10	9:30~17:00 (水・金曜日9:30~19:00)	月曜日(祝日は除く)、祝日の翌日、館内整理日(毎月末日)、特別館内整理期間、年末年始、その他臨時休館日		詳細は図書館ホームページをご確認ください。
ふたみ記念館	70-3210	山西1953-1	10:00~16:00 (入場は15:30まで)	月・火曜日(祝日の場合は開館し、翌日休館)、年末年始	-	-
保健センター(にのはぐ) (未病センター)	71-7100	二宮1410	8:30~17:15 9:00~12:00 13:00~16:00	土・日曜日、祝日、年末年始 木・土・日曜日、祝日、年末年始	-	入り口は2階です。
環境衛生センター 桜美園	72-3738	中里207-1	-	日曜日、年末年始	-	ごみの持ち込みはP34参照
学校給食センター	71-3488	緑が丘1-12-1	8:30~17:15	-	-	-
町民サービスプラザ	70-3161	百合が丘2-2-1	9:00~17:15	火・木・土曜日、祝日、年末年始	-	-
ラディアンサービス コーナー	70-1537	二宮1240-10 (生涯学習センターラディアン内)	火・水・木・金曜日 …14:30~20:00 土・日曜日、祝日 …9:00~17:00	月曜日(祝日は除く)、祝日の翌日、年末年始、その他臨時休館日	-	-
中里子育てサロン	71-5479	中里736-5	9:00~16:30	土(第2・4を除く)・日曜日、祝日、年末年始	-	-
栄通り子育てサロン	71-1120	二宮832-17		土(第1・第3を除く)・日曜日、祝日、年末年始	-	-
町民センター	71-0141	二宮961-26	9:00~21:00	年末年始	クラブ室、会議室、調理実習室	-
にのみや町民活動 サポートセンター	71-0141	二宮961-26 (町民センター内)	9:00~17:00	年末年始	交流コーナー	印刷機あり(製版1枚につき100円。紙は持ち込み)
武道館	72-6981	二宮961-25	9:00~22:00	年末年始	-	要予約:生涯学習課スポーツ推進班(☎72-6981)
町立体育館	71-9981	山西218-10	9:00~21:00	月曜日(祝日は除く)、祝日の翌日(土・日曜日は除く)、年末年始、学校授業日、その他特別休館日	体育室、多目的室、会議室、トレーニングルーム	-
町民運動場	71-8032	山西2023-1	4~10月 …6:00~21:00 11~3月 …9:00~21:00	月曜日(祝日は除く)、祝日の翌日(土・日曜日は除く)、年末年始、学校授業日、その他特別休館日	-	-





名称	電話番号	所在地	時間	休館日	施設内容	備考
町民温水プール	72-6030	中里308	10:00~21:00	月曜日(祝日は除く)、祝日の翌日(土・日曜日は除く)、年末年始、学校授業日、その他特別休館日	25mプール、小プール、ジャグジープール	※休止中
町営プール 山西	-	山西2033-1	9:00~17:00	7月1日~8月31日	50mプール、小プール	-
袖が浦	-	二宮92	-	-	25mプール、小プール	※休止中
テニスコート ラディアン 緑が丘	-	-	5~9月 …9:00~17:00 10~4月 …9:00~16:00	月曜日(祝日は除く)、祝日の翌日、年末年始、その他臨時休館日	-	要予約:生涯学習課スポーツ推進班(☎72-6981)
消防本部(署)	72-0015	中里711-1	24時間	なし	-	火災時の問い合わせ(☎72-0119)

## 公園

名称	電話番号	所在地	時間	休園日	遊具	備考
吾妻山公園	72-3611 (公園管理事務所)	二宮、中里、山西	8:30~17:00	なし	ローラー滑り台、大型複合遊具	-
二宮せせらぎ公園	72-6112 (公園管理事務所)	一色		なし	-	-
二宮果樹公園	72-1203 (公園管理事務所)	二宮		薬剤散布日	-	-
ラディアン花の丘公園	72-1203 (公園管理事務所)	-		果樹公園の薬剤散布日	ふわふわドーム(祝祭日を除く毎週月曜日、年末年始、休園日は利用を休止)、複合遊具、砂場	-

※公園の入園料は無料

## その他の施設

名称	電話番号	所在地
県立二宮高等学校	71-3215	一色1363
大磯警察署二宮駅前交番	-	二宮833-7
大磯警察署一色駐在所	72-0110	百合が丘2-3-12
大磯警察署元町駐在所	(大磯警察署)	二宮1315-13
大磯警察署山西駐在所	-	山西640-8
二宮町社会福祉協議会	73-0294	山西5-1
二宮町地域包括支援センターなのほな	71-7085	二宮961
心泉学園	71-0077	二宮98
二宮郵便局	72-1831	二宮400-8
二宮町観光協会	73-1208	二宮961 (町民センター内)
二宮町商工会	71-1082	二宮1156-4
二宮町商店連合協同組合	71-9966	二宮1156-4 (二宮町商工会館内)

# 役場の電話番号一覧

	業務内容	担当部署	電話番号
戸籍・税	○戸籍・住民異動届、印鑑登録などの手続き ○謄抄本などの証明書、マイナンバーカードの交付 など	戸籍税務課 戸籍住民班	71-3318
	○町県民税・軽自動車税・固定資産税などの課税及び収納、税務関係証明書の発行 など	戸籍税務課 課税班・収税班	71-3317
防犯・防災・消防	○防犯・交通安全などの対策(防犯灯、カーブミラーの管理含む) ○町営自転車駐車場の運営・管理、放置自転車の回収・返還 ○防災・災害対策、自主防災組織との連携 など	防災安全課 危機管理班	71-3319
	○消防・救急に関すること など	消防課・消防署	72-0015
福祉・保険	○民生委員・児童委員、保護司、日本赤十字社に関すること ○生活保護やDVなどに関する相談 ○障がい者福祉に関する相談、手帳取得やサービスに関すること など	福祉保険課 福祉・障がい者支援班	75-9289
	○国民健康保険の資格取得・喪失、医療費の支給、保険税の課税及び収納 ○後期高齢者医療、国民年金に関すること など	福祉保険課 国保年金班	71-3190
高齢者	○総合的な福祉の相談に関すること ○地域包括ケアシステムや地域の通いの場の運営支援 ○紙おむつの支給、タクシー券の助成など的高齢者福祉サービスに関すること など	高齢介護課 高齢福祉班 (ことわらない相談窓口)	75-9542
	○高齢者の相談窓口、認知症に関すること など	地域包括支援センター 「なのはな」	71-7085
子育て・健康	○要介護認定、介護保険料の賦課及び収納、資格の取得・喪失に関すること ○介護サービス費や高額介護サービス費などの支給に関すること など	高齢介護課 介護保険班	71-5348
	○子育て支援、保育所・学童保育の入退所、子育てサロンや一時預かりに関すること ○児童手当・児童扶養手当の支給、小児医療費の助成に関すること など	子育て・健康課 子育て支援班	71-5862
環境・ごみ・産業・土木	○町立百合が丘保育園に関すること	百合が丘保育園	71-9657
	○妊娠・出産・育児や発達の相談、乳幼児健診、母子健康手帳の発行、感染症対策 ○児童虐待防止及びその相談 など	子育て・健康課 育成相談班(保健センター)	71-7100
環境・ごみ・産業・土木	○子どもから高齢者までの健康づくり、予防接種、健康診査・保健指導 ○がん検診、歯科健診、自殺予防・対策に関すること など	子育て・健康課 健康づくり班(保健センター)	71-7100
	○環境基本計画、地球温暖化防止、ごみ減量化・資源化に関すること ○地域美化、飼い犬、鳥獣保護、ごみの分け方・出し方・収集、公害防止に関すること など	生活環境課 環境政策班・生活環境班	71-5879
環境・ごみ・産業・土木	○ごみの持ち込み、路上動物死骸の収集、し尿収集、ごみ処理広域化に関すること など	生活環境課 環境衛生センター班	72-3738
	○商工業の振興、勤労者福祉・労働、観光振興に関すること など ○農林水産業の振興、農地や漁港、農作物への有害鳥獣被害に関すること ○農地の権利移動、農地等の諸証明、農地法に関すること	産業振興課 商工観光班・農林水産班 農業委員会	71-5914
環境・ごみ・産業・土木	○都市計画、開発行為、建築行為、空き家の相談、コミュニティバスの運行に関すること ○道路・橋・水路、公園・緑地、町営第一駐車場に関すること など	都市整備課 計画指導班・道路班・公園緑地班	71-5956
	○公共下水道の計画、工事、使用料・受益者負担金、排水設備に関すること など	下水道課 業務班・工務班	75-9116
教育・生涯学習	○小学校・中学校、児童・生徒の教育に関すること など	教育総務課 教育総務班・指導班・教育支援室	75-9261
	○学校給食に関すること	学校給食センター	71-3488
教育・生涯学習	○生涯学習の振興に関すること、ラディアン・ふたみ記念館の運営管理、文化財保護 など	生涯学習課 生涯学習班	72-6912
	○スポーツの振興に関すること、水中運動教室、スポーツ施設の運営管理 など	生涯学習課 スポーツ推進班	72-6981
教育・生涯学習	○図書館に関すること	生涯学習課 図書館班	72-6913
	○総合計画・総合戦略の策定、地域公共交通、広域行政などに関すること など	企画政策課 企画調整班	71-3312
総務・財務・議会など	○公共施設の再配置・建設・更新、東大果樹園跡地に関すること など	施設再編課 施設再編推進班	75-9483
	○町民活動・地域活動の支援、町民相談、消費生活相談、人権相談に関すること ○広報紙、ホームページ、広報板、移住相談、統計調査に関すること など	地域政策課 地域支援班・広報統計班	71-3313
総務・財務・議会など	○町予算・決算、寄付、公共事業の入札・契約などに関すること ○公共施設(児童館・老人憩の家・防災コミュニティセンターなど)の運営・管理に関すること など	財務課 財務契約班・財産管理班	71-3314
	○職員の人事管理・採用、情報公開に関すること など	総務課 庶務人事班	71-3315
総務・財務・議会など	○情報システムの運営・管理、デジタル化施策の企画及び推進に関すること など	デジタル推進室 デジタル推進班・情報システム班	71-3316
	○出納業務に関すること	出納課 出納班	75-9196
総務・財務・議会など	○町議会に関すること	議会事務局 庶務班	75-9267
	○選挙、監査に関すること	選挙管理委員会・監査委員事務局	75-9279



# 生活ガイドインデックス

70

知っておきたい葬儀の流れ

66

おうちのお困りごと

64

二宮町くらしマップ

62

二宮町健康マップ

61

二宮町商工会

60

公益社団法人平塚中郡薬剤師会

59

一般社団法人平塚歯科医師会 二宮地区

58

一般社団法人中郡医師会 二宮班

LIFE GUIDE INDEX

「生活ガイド」ページは、暮らしに役立つ情報を掲載しております。  
 なお、地図のページに関しましては、該当ページに広告をご掲載いただきました施設の情報のみ表示  
 しています。

〈 広告 〉

自宅・施設で歯の治療が受けられます

ご相談ください 歯科訪問診療

平塚歯科医師会地域連携室

☎0463-26-8255 受付時間：平日…9:00～12:00、13:00～17:00  
 (土日・年末年始・祝日を除く)

https://www.hirashi.or.jp 〒254-0082 平塚市東豊田448-3 平塚市保健センター内



歯科  
訪問診療

自宅で療養中の方や施設に入居されている方など、歯科医院に通院できない場合は左記にご相談ください

休日急患歯科診療所

診療日 日曜日・国民の祝日  
 年末年始  
 (12/29～1/3)

受付時間 9:30～11:30  
 13:30～16:30

障がい者歯科診療所

診療日 木曜日  
 土曜日

診療時間 13:00～17:00(予約制)  
 第1・3 木曜日10:00～  
 12:00(定期検診のみ)

〒254-0082  
 平塚市東豊田448-3  
 平塚市保健センター1階  
 ☎0463-55-2176

# 一般社団法人 中郡医師会 二宮班



## 二宮町 医院リスト



医療機関名	住所	電話番号
浅野クリニック	百合が丘3-5-2	72-0720
二宮胃腸内科クリニック	中里989-7	73-2911
井上整形外科	百合が丘1-1-1	72-4114
加藤クリニック	百合が丘2-4-1	71-8443
くどう眼科	二宮208 ルーフ&ルーフ2D	70-6777
百合が丘クリニック	百合が丘2-1-2	73-0082
湘南大磯二宮クリニック	二宮795	71-1612
さだもとクリニック	二宮821-30	72-5737
住田医院	二宮122-8	71-0179
たけすえ小児科	二宮904	71-9735
さくらさく診療所	二宮1421-2	74-6724
西山クリニック	二宮1285-1	71-1212
あづま山在宅クリニック	二宮216-1 古澤本社ビル2階	86-6532
二宮しおみクリニック	二宮479-5	70-6288
二見整形外科	川匂6	0465-43-2921
二宮眼科クリニック	中里2-10-8	71-9799
山本耳鼻いんこう科クリニック	中里1302-1	73-4696
横山医院	二宮1048-2	72-2580
望星二宮クリニック	二宮769	70-6161

〒259-0123 神奈川県中郡二宮町二宮1410 二宮町保健センター内

TEL 0463-72-3821 FAX 0463-72-5590

E-mail [ishi-kai@naka.kanagawa.med.or.jp](mailto:ishi-kai@naka.kanagawa.med.or.jp)

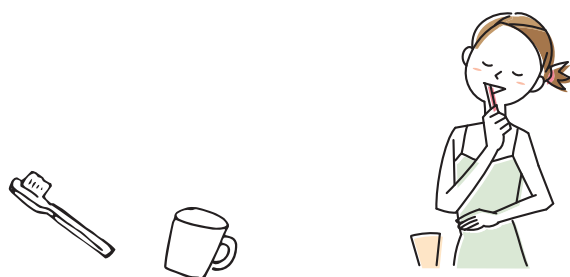


# 一般社団法人 平塚歯科医師会 二宮地区



## 二宮町 歯科医院リスト

医療機関名	住所	電話番号
秋山歯科医院	二宮217	71-0252
いのうえ歯科医院	中里2-10-16	71-3090
上杉歯科医院	二宮1931	72-4168
倉田歯科医院	百合が丘2-4-4	71-4182
医療法人社団悠星湘南 デンタルケアクリニック	山西1264-1	70-1200
鈴木歯科矯正歯科	二宮937	73-0648
スズキデンタルクリニック	二宮115	73-1531
二宮さくらんぼ歯科	山西284-1 グラード1 1F	72-5808
フジエ歯科医院	緑が丘1-7-4	71-8787
ミネ歯科医院	百合が丘2-26-7	70-3347
みのしま歯科クリニック	二宮1372-1	73-3690



〒254-0082 神奈川県平塚市東豊田448-3

TEL 0463-26-8255

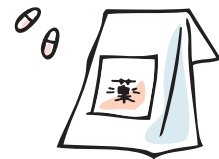
URL <https://www.hirashi.or.jp>



# 公益社団法人 平塚中郡薬剤師会

## 二宮町 薬局リスト

薬局名	住所	電話番号
あすなる薬局	二宮147-2	71-0303
おのうえ薬局	二宮232	72-2269
おはな薬局	二宮208	71-7065
くすのき薬局 二宮店	二宮1301	70-2121
さいとう薬局	二宮823	71-8962 71-0062
三愛薬局	二宮821-10	70-3115
たまご薬局	二宮1133	71-7802
中栄堂薬局 二宮店	二宮1284-4	73-1118
にこにこ薬局	中里1303-1	73-0740
二宮調剤サンワ薬局	百合が丘3-1-6	71-8273
ふたみ薬局	川匂6-3	0465-43-2977
百合が丘調剤薬局	百合が丘2-2-1	71-3016



〒254-0082 神奈川県平塚市東豊田448-3

TEL 0463-26-8500 FAX 0463-52-0362

E-mail hinayaku@network.email.ne.jp





# 二宮町商工会

## 商工会とは

商工会は、地域の事業者が会員となり、ビジネスやまちづくりのために活動を行う地域に密着した総合経済団体です。「商工会法」に基づいて設置され、国や県の小規模企業支援施策の実施機関として、さまざまな事業を実施しています。

### 商工会の2大事業

1

#### 事業者の経営改善

小規模事業者の経営や技術の改善発達のために、経営指導員などが、金融・税務・経営・労務などの相談や指導に従事します。

2

#### 地域社会の発展

経済活動を通じた元気な地域づくりと商工業振興のため、意見活動、まちづくり、社会一般の福祉の増進など、さまざまな事業に取り組んでいます。

#### ▶▶ 商工会加入のおすすめ

商工会会員になると、さまざまな特典・サービスが受けられるようになります。皆様の事業の繁栄に役立つ多くのサービスが受けられるのはもちろんのこと、業種を超えた交流の機会が得られます。また、会員になることにより、あなたの事業の信用を高めるだけでなく、商工会の幅広い活動を通じ、地域発展への貢献につながります。

#### ▶▶ 会員特典

- 経営全般に関するアドバイスがもらえる
- 講習会、講演会、説明会などに参加できる
- 各種共済制度に加入できる
- 低廉な費用で記帳代行や、労働保険事務組合を利用できる
- 会員事業所との人脈づくりができる
- 健康診断が受けられる

「おとちゃんさんぽ」で  
検索してね!



NINOMIYA  
健康長寿の里 二宮

二宮ブランド認定品は、P18、P19に紹介されています。  
お土産などにぜひお求めください。

二宮町商工会では、「湘南オリーブオイル」のブランド化に  
取り組んでいます。

地域団体商標  
出願中!

〒259-0123 神奈川県中郡二宮町二宮1156-4

TEL 0463-71-1082

FAX 0463-72-2489

E-mail ninomiya-t.s.c.i@mj.scn-net.ne.jp

URL <http://ninomiya-shoko.com/>

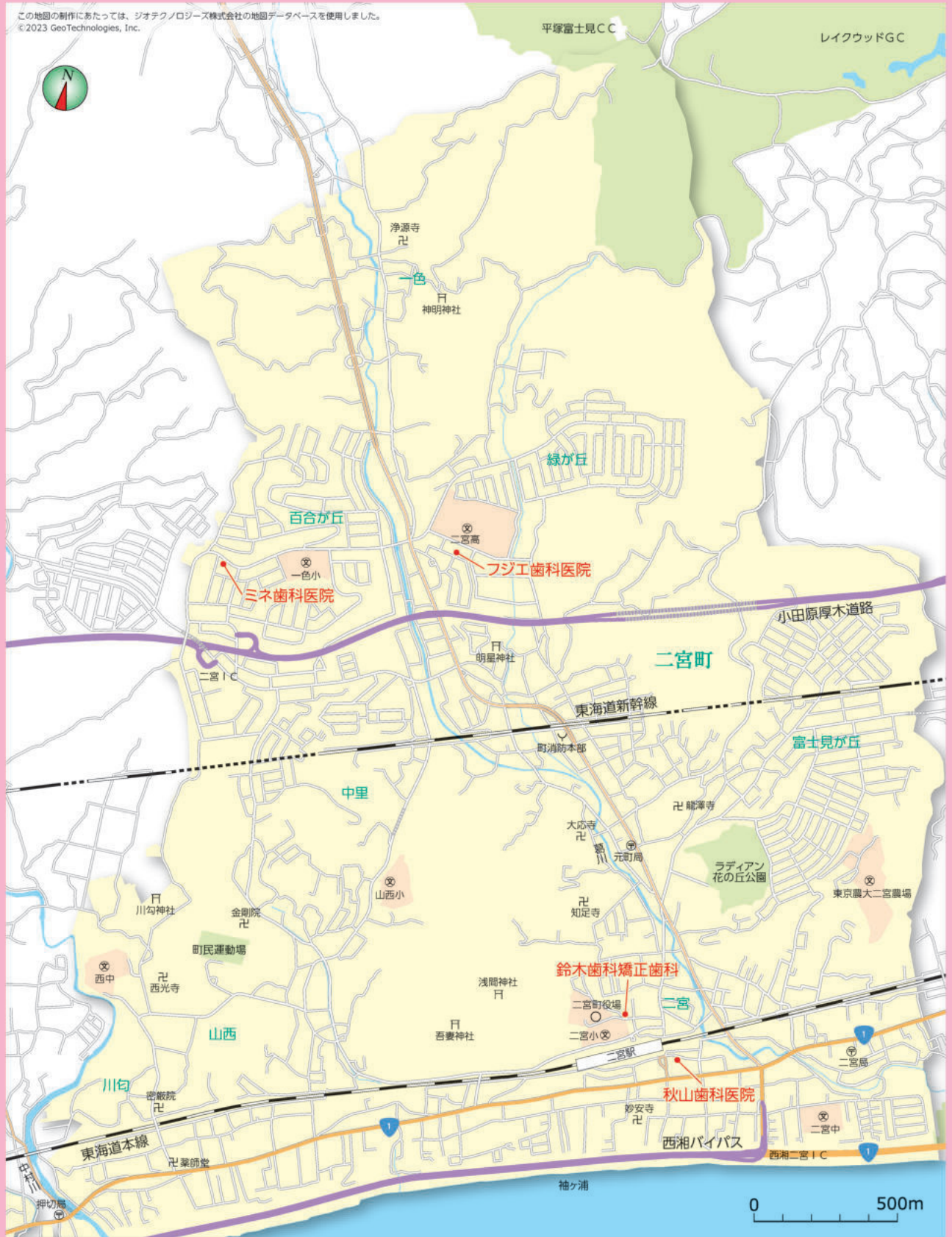




# 二宮町健康マップ

このページは有料広告ページです

この地図の制作にあたっては、ジオテクノロジー株式会社地図データベースを使用しました。  
©2023 GeoTechnologies, Inc.





# 鈴木歯科矯正歯科

歯科 小児歯科  
歯科口腔外科 矯正歯科

診療時間	月	火	水	木	金	土	日・祝
9:30~13:30	●	●	●	休	●	▲	休
15:00~19:00	●	●	●	休	●	▲	休

※休診日 木曜・日曜・祝日

※受付 平日18:00・土曜17:00まで

※ ▲ 9:00~13:00/14:00~18:00

訪問診療も行っております

二宮町二宮937  
二宮駅北口より徒歩2分

P 5台  
あり

☎0120-73-0648

<https://www.ninomiya-suzukishika.com>



## 歯科・小児歯科 フジエ歯科医院

院長 藤江 政幸

診療時間 【平日】 AM9:00~12:00 PM2:00~6:00

【土曜】 AM9:00~12:00 PM1:00~4:00

休診日 木曜・日曜・祝日

〒259-0132 神奈川県中郡二宮町緑が丘 1-7-4

TEL 0463-71-8787

入口が花に囲まれた  
お花いっぱいのお花いっぱいのお花医院です。



## ミネ歯科医院 二宮

歯科・小児歯科・矯正歯科  
歯科口腔外科

診療時間	月	火	水	木	金	土	日・祝
9:30~13:00	■	休	■	■	■	■	休
14:30~18:00	■	休	■	■	■	■	休

【休診日】火曜・日曜・祝日 駐車場2台あり

二宮町百合が丘 2-26-7

☎0463-70-3347



## 秋山歯科医院

院長 佐藤 美智子

診療時間	月	火	水	木	金	土	日・祝
AM9:30~12:30	●	●	/	●	●	●	/
PM2:00~7:00	●	●	/	●	●	●	/

中郡二宮町二宮217 南口徒歩1分 □あり

☎0463-71-0252

Medical note



気持ちよく  
眠りにつくために

### 3 眠くなってから床につく

「眠らなければ」と意気込むと、かえって頭が冴えて寝つきを悪くしてしまいます。眠れないときはいったん布団を出てリラックスし、眠くなってからもう一度床につくようにしましょう。



### 1 寝る前に リラックスタイムをもとう

お風呂は、ぬるめのお湯にゆっくりと入って。寝つきの悪い人は、軽い読書やマッサージ、音楽を聴いたり、神経を鎮める香りを利用するなど、「お休みの儀式」を自分なりに工夫してみましょう。



### 4 寝酒は不眠の元

寝酒は睡眠薬代わりにはなりません。少量なら麻酔作用で眠りやすくなりますが、短時間で作用が切れ、目が覚めてしまうことも。慣れると量が増えて精神的・身体的問題が起こりやすくなります。また、飲みすぎると翌朝に疲れが残るものになります。



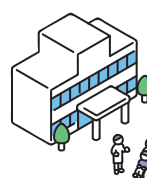
### 2 寝る前には刺激を避ける

寝る前には、頭や体を興奮させる刺激を避けましょう。熱いお風呂も、食事でもできるだけ早めにすませましょう。夕食後に仕事や趣味に没頭することも、心身ともに活動的な状態にして眠りにくくさせます。覚醒作用のあるコーヒーやお茶は寝る前の3~4時間前から、また、たばこも控えましょう。



### 5 どうしても眠れないときには 医師に相談を

寝つけない日が続く、熟睡感がない、朝起きられない、十分眠っても日中の眠気が強い、などの症状があるときは、早めに医師に相談してください。うつ病などの心の病気や、激しいびびき、睡眠時無呼吸症候群などの可能性もあります。





ニーノとミーヤとおさんぽ!



# 二宮町くらしマップ

このページは有料広告ページです



生活ガイド

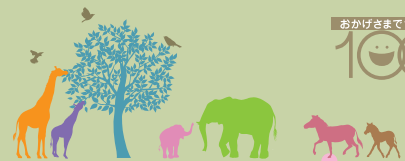
## ちよいのみ処 かんすけ

旨い酒と肴で!  
楽しいひと時を!!  
営業時間 16:00~23:00  
定休日 日曜日

中郡二宮町山西961 0463-71-2690  
090-4732-0347

## フルサワ印刷株式会社

皆さまのおかげで  
今年で創業109年



おかげさまで109周年

109

社会に貢献していく中で、人と人との繋がり、ご縁を大切にできる会社でありたい。  
相手がいるから自分がある、自分があるから相手がいる。社会は、皆がいるから成り立つ。  
皆で協力し合い、分かち合い、喜び合うことで、またさらなる輪の広がりにと繋ぐ。  
フルサワ印刷は今日も皆さまの繋がりを大事にし、幸せの輪の広がりを皆さまのもとへ届けます。

●本社 〒259-0123 神奈川県中郡二宮町二宮904-1 ●東京office 〒103-0023 東京都中央区日本橋本町3-1-6-409  
●TEL/0463-71-0114 (月~金 9:00~18:00) ●FAX/0463-71-1195 ●http://www.f-print.co.jp





Since 2017/07/07 *Pink Lash*



まつげエクステ  
まつげパーマ  
アイブロウ

アイデザイン  
**ピクシーラッシュ**

スタッフ1名の完全個室  
プライベートサロンです♪

tel.0463-74-4882

☎10:00~18:00  
☎木曜・日曜  
二宮駅南口徒歩1分  
店舗はす向かいに駐車場  
1台完備🚗

LINE インスタ




二宮町二宮222 TEL:0463-72-4941  
営業時間 11:30~21:00(L.020:00)  
火曜・水曜日定休 P有

7575JOG&イッポ専門店



MOJA PET

二宮町中里986-5 TEL:0463-43-7726

社会福祉法人よるべ会  
コスタ・二宮  
【就労継続支援B型】  
二宮町緑が丘1-10-6  
Tel:0463-73-1551

SP企画【生活介護】

楽しく健康にゆっくり働くを目標に、  
充実感ある障害福祉サービス  
をご提供します。

二宮町一色1118-1 Tel:0463-72-3881

◆トケイ◆メガネ◆ユビワ◆ホチヨウキ◆

**吉見時計店**

二宮町駅前北口通り商店街

☎・FAX 0463(71)1159

定休日 毎週水曜日

ハンバーグ★ドリア  
そしてパフェ

お腹と心を満たして下さい  
お食事と喫茶の

**山小屋**

二宮町二宮222 TEL:0463-72-4941  
営業時間 11:30~21:00(L.020:00)  
火曜・水曜日定休 P有

家電製品販売・修理

あなたの街のでんきやさん

**(有)ハマムセン**

中郡二宮町二宮 295

TEL/FAX 0463-71-1047

有限会社浜井無線商会

銘茶と海苔

**大石園茶舗**

営業時間 10:00~18:00  
二宮町二宮314  
国道南側秦野県道バス停前

TEL 0463-71-0431  
<https://oishien-chabo.com/about.html>

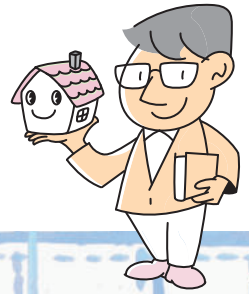
つきたて自慢!

おいしいお米の発信基地

**米福商店**

二宮町二宮317番地 TEL:0463(71)0420  
定休日:日・祝

# おうちのお困りごと ①



新築・リフォーム

お家のことなら何でもお任せください!

新築

リフォーム

修理・修繕

見積無料

0465-44-4367



有限会社

山本建設

【本社】二宮町緑が丘3-6-17

【中井営業所】中井町田中1037

ホームページで実例を公開中!



和室のリフォーム



クロス張り替え



床の張り替え

リフォームAMANは湘南の内装専門店です!

内装のお困り事何でもご相談ください!!

正社員募集

お見積り無料

(株)AMAN 二宮町 緑が丘2-19-7 ☎080-3316-5225



不動産の売買・賃貸・  
管理・相続・リフォーム・  
建替・新築など  
全てお任せください!



DAIYU 不動産の総合デパート  
GENERAL DEPARTMENT  
OF REAL ESTATE  
株式会社 大庭

☎0463-35-3600

〒254-0047 平塚市追分6番3号 FAX.0463-35-1800

神奈川県免許(13)第7627号 (公社)神奈川県宅地建物取引業協会会員 (公社)首都圏不動産公正取引協議会加盟

## 知っておきたい!建築法規

### (建ぺい率と容積率)

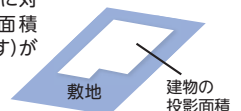
敷地面積に対して建てられる建物の大きさは、「建ぺい率」と「容積率」で制限されています。建ぺい率と容積率は地域ごとに細かく設定されていて、厳しい地域では50坪の敷地であっても延べ床面積25坪の小さな家しか建てられないこともあります。設計をする上で重要な事項ですので、真っ先に確認する必要があります。ここでは建ぺい率についてご紹介します。

上記以外にも、いろいろな規制があります。各自自治体によっても異なり、とても複雑なので正確なところは建築士など専門家にご相談ください。

### (建ぺい率とは?)

建ぺい率は建物の投影面積。

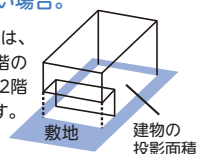
建ぺい率は、敷地に対して、建物の投影面積(建築面積と言います)が占める割合です。



$$\text{建ぺい率(\%)} = \frac{\text{建物の投影面積}}{\text{敷地面積}} \times 100$$

2階の方が1階より大きい場合。

建ぺい率を算出する場合は、建物の投影面積なので、2階の方が1階より大きい場合は、2階の面積が建築面積となります。



塗装・防水工事・水回りのリフォーム



# 住宅塗装専門店

外壁 屋根

各種リフォーム

# 株式会社 弘法

0120-161-628

小田原弘法



お宅の外壁や屋根は大丈夫ですか？ワーク・リペアの外壁診断士にお任せください！



御見積・他社見積診断・ご相談無料！！

## 外壁塗装

リフォーム全般  
屋内塗装工事

低価格で高品質な仕上り

有限会社  
ワーク・リペア

Mail 3047fsyr@jcom.home.ne.jp

0800-805-4996

腐木の伐採・剪定もいたします！  
ご相談・出張費・お見積り0円

WEB [https://www.navida.ne.jp/snavi/100512\\_1.html](https://www.navida.ne.jp/snavi/100512_1.html)

スマートフォンは  
こちらから



塗装工事

防水工事

内装仕上工事

建築工事



## 株式会社ケンジョウ

神奈川県知事 許可(般-2)第85576号



当社ホームページ

事務所 小田原市東町5-4-26

TEL0465-35-5378 FAX0465-20-3779

Mail:kenjou0702@gmail.com URL:https://kenjou.co.jp

確実な技術でつなげる信頼...  
内外装専門店

一般建築塗装・吹付  
防水・リフォーム工事



神奈川県知事許可(般-1)第80060号

## 有限会社 長田美装工業

平塚市四之宮1-2-17

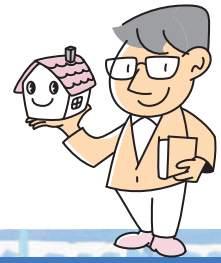
お見積無料 お気軽にご相談下さい

あなたのすまいがイロヨクナルハ

0120-164-978

FAX73-7369 osadabisou.com

# おうちのお困りごと ②



## 家電・一般家庭電気工事

ちょっと、手伝って! 気軽に頼めるでんき屋さん

### 株式会社 松本テレビ商会

※詳細は裏表紙もご参照下さい。

【二宮店】〒259-0124 神奈川県中郡二宮町山西868  
TEL.0463-71-0366 FAX.0463-72-1992

【小田原店】〒256-0812 神奈川県小田原市国府津3-10-5  
TEL.0465-47-3363 FAX.0465-47-3482

※小田原店は2023年秋に新店舗へ移転致します。

営業時間 / 9:00 - 18:00

定休日 / 毎週木曜日、毎月第1・第3日曜日

<https://pal-matsumoto.co.jp/> 松本テレビ商会 検索



## 株式会社

### タマル電設

電気設備設計施工 空調工事

家電製品販売 オール電化工事

山西2036-1

☎ 0463-73-2089

FAX 0463-73-2093



## ドア・ガラス・窓の工事

### 有限会社 原ガラス店

困ったことがあれば何でも  
お気軽にご相談下さい

- 防犯ガラス ●エコガラス
- アルミサッシ ●エクステリア工事

二宮町二宮225

TEL 0463-71-0706

FAX 0463-73-0410



### 有限会社 石丸サッシ建材



ドア・窓を中心に住まいのリフォームを行っています  
LIXIL・YKK AP・三協立山の製品を取り扱っております。  
窓、サッシをはじめ、住まいのことはなんでも。  
二宮町の方もお気軽にご相談ください。

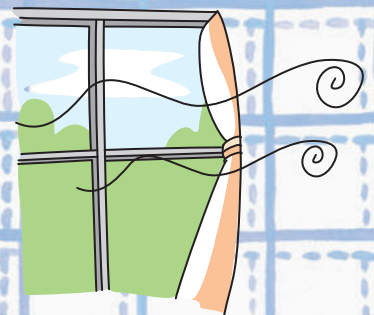
■平塚市大神1649-1

■TEL:0463-51-4777 ■FAX:0463-51-4778

■営業時間 / 8:00~17:00

■定休日 / 第二・第四土曜日、日曜日、祝日 **P**あり

“チーム石丸サッシ建材”をよろしくお願いいたします。



## 水道工事

神奈川県営水道局指定工事店第2200号  
公共下水道指定工事店



### 及川設備

上下水道工事(新築・リノベーション・漏水修理等)

水廻りの事なら

お気軽にご相談ください!!

平塚市北豊田 928-4

TEL 0463-58-3267

FAX 0463-58-3269



## 外壁・外構のお手入れ

### ～ 外壁のお手入れ ～

外壁についたホコリやゴミは、日頃からホウキやはたきで払い落しておきましょう。壁の材質によっては、水や洗剤の使用は避けたほうが良い場合もありますので、材質に応じた掃除をしましょう。

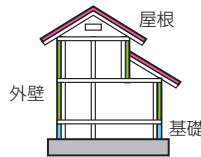
外壁は、太陽光線や風雨にさらされ年々劣化していきます。環境や材質にもよりますが、数年に1回は業者に塗り替えを依頼しましょう。また、目立ったひび割れがある場合は、早めに専門業者に相談してください。



### ～ 外壁のリフォームをするなら ～

外壁や屋根のリフォームをお考えなら、同時に断熱改修を行うと効率的でコストも抑えられます。断熱施工は、住宅をすっぽり覆うように行うとより高い効果が得られます。屋根と壁、壁と床といった境目は施工が難しいので注意しましょう。

断熱材を外側に貼り付ける工事を行う場合、貼り付け部位にはそれなりの強度が必要となります。



### ～ 外構のお手入れ ～

塀についた泥や汚れは、乾いてからホウキで払い落しましょう。塀の傾きや亀裂などを見つけたら、早めに専門業者に相談を。放置しておくとなかなか重大な事故に繋がることもあるので、日頃のチェックが大切です。

門扉の汚れは雑巾などで拭きましょう。門扉は、普段から掛け金や落とし金を掛けておいた方がいいでしょう。門扉が風にあおられたりすると、それを支える支柱や蝶番に歪み・傷みが生じてしまいます。お手入れの際には点検をしましょう。



## 住宅の外環境のリフォーム

### ～ エクステリアとは ～



家具や照明、カーテンなど住宅の中の環境をインテリア。庭や門、塀、車庫など住宅の外側の環境をエクステリアと一般的に呼び分けています。

参考:一般社団法人日本エクステリア学会

### ～ 造園建設業の領域 ～



造園建設業は住環境から公園、街路樹、屋上緑化、庭園やゴルフ場などさまざまな空間の整備、保全を行っています。

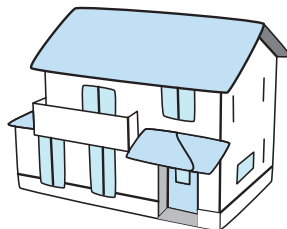
一般社団法人日本造園業建設業協会より

### ～ 外壁塗装に関わる工事 ～



外壁塗装工事には、さまざまな工事が関わります。一般的に足場を組む工事を行い、屋根塗装、鉄部塗装、木部塗装などをほどこします。

参考:一般社団法人外壁塗装協会



## 造園・外構工事



### 山田庭園

庭園設計・造園施工

090-7203-5399

yamada.teien@gmail.com



## 解体工事



解体業県知事  
許可(登4-641号)

株式会社

イナセイ

代表取締役 稲吉 肇

### 業務内容

解体工事・空家対策・産業廃棄物処理  
土木工事・外構工事・リフォーム全般・他

平塚市宝町9-1-303

TEL/FAX 0463-21-9797

info@inasei-kaitai.com

# 知っておきたい 葬儀の流れ

## 臨終から法要まで

葬儀は人生最後の儀式。弔事の一つ一つにしきたりがあり、意味があります。地方によって、また宗教や宗派によって名称や作法は異なりますが、大方の流れは次のようになります。

### 弔事の流れ

※掲載の記事に關しましては、一般的な仏式の慣習を掲載したものであり、各宗教や宗派または地域により異なる場合がございます。

#### 臨終

遺体を北枕に安置し、喪主、儀式の形式と日取り、葬儀社を決めて依頼し、寺院や知らせるべき人に連絡します。

#### 通夜の準備

枕飾りをして遺体を安置。喪服、遺影の準備と世話役との打ち合わせ。戒名の依頼や隣近所への挨拶、死亡届の手配も行います。

#### 通夜

故人との別れを惜しみ、夜通し香と灯火を絶やさず遺体を守ったのが本来の通夜ですが、最近では数時間ほどで終わる形式が多くなりました。通夜が終了した後は、通夜ぶるまいとして親族や親しい人に食事などを振る舞うことや、代わりに折り詰めなどをお渡しいすることもあります。

#### 葬儀・告別式

通夜の翌日に、死者を弔うのが葬儀で、故人に別れを告げるのが告別式です。読経の後、遺族、親族が焼香し、参列者の焼香へと移ります。

#### 出棺・火葬

最後の対面の後、別れの花などを行い、遺族の手で霊柩車へ。会葬者は合掌して見送ります。  
※葬儀・告別式の前に行くときもあります。

#### 火葬・骨上げ

火葬の前に全員が焼香。火葬終了後は、二人一組になって箸で遺骨をはさみ骨壺にいれる骨上げを行います。  
※葬儀・告別式の前に行くときもあります。

#### 還骨回向

持ち帰った遺骨、位牌を祭壇に安置し、僧侶が読経する中、遺族による焼香が行われます。このとき、本来7日目に行う初七日法要を、繰り上げて取り行うことが多くなっています。

#### 精進落とし

法要後、お世話になった人に感謝と慰労の気持ちを込めて喪主が挨拶。遺族が酒と料理でもてなし、故人をしのびます。

#### 追善供養

初七日に始まり、三十五日、四十九日、百か日と、お経を上げて、お香で供養します。このとき納骨を行うときもあります。

#### 年忌法要

一周忌に始まり、2年目の三回忌、6年目の七回忌、その後十三回忌、十七回忌、二十三回忌、二十七回忌、三十三回忌、三十七回忌、五十回忌と法要を続けます。三十三回忌または五十回忌をもって、弔い上げ（最終の年忌法要）とすることが多くなっています。

株式会社サイネックスによる編集記事ページです このページは有料広告ページです

## 葬儀



### 葬儀・法事

## 有限会社マツモト

〒259-0123 神奈川県中郡二宮町二宮1269

■ご相談は24時間受付けております。お気軽にどうぞ。

0120-71-0521

FAX. 0463-72-2368

http://www.matsumotosaijo.com

HPはこちら↓



## ペット葬

### ペットご葬儀・ご火葬



家族の一員だからこそ、大切なペットちゃんらしいご葬儀を...



ペットセレモニーウェイブ

24時間 365日 電話受付

フリーコール 0120-99-5940

ペットセレモニーウェイブ  
【本社】平塚市田村 9-9-16 2階



### 葬儀の心得

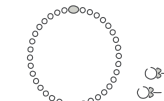
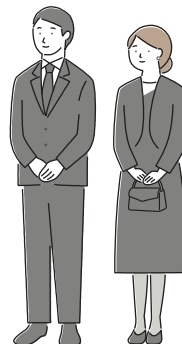
#### 服装について

仕事帰りなどの場合、わざわざ喪服に着替える必要はありません。ただしアクセサリーなどは外します。

一般的に、葬儀に参列する際の服装は、結婚やお祝い事とは逆に「派手なもの避け、地味に徹する」ことにあります。



男性は、白シャツ・黒のスーツ・黒ネクタイ・黒い靴。



アクセサリーを身につけるとしたら真珠にしましょう。ネックレスは一連のものを。

女性は、黒のフォーマルウェア・肌の露出の少ない黒や紺のワンピース・黒い靴。





株式会社 **サン・ライフ**



※1当社ご葬儀後アンケートの総合評価で「良い」「やや良い」と答えた方の割合

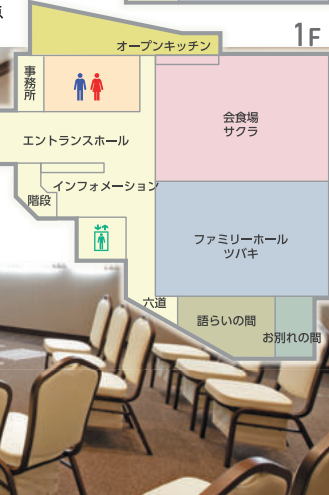
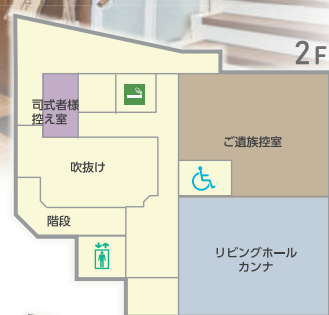
# ファミリーホール二宮

アットホームな貸切りの葬祭ホール

**家族葬 320,000円<sup>税抜</sup>~**

税込352,000円~  
(会員価格)

※令和5年6月時点



## 海の自然葬(散骨)



**毎月開催 海の散骨体験クルーズ受付中!**  
●お一人様2,000円(税込) ●要予約  
お問合せ・お申し込みは下記フリーダイヤルまでどうぞ。

## 仏壇・仏具



創業 昭和八年

**サカエヤ 仏壇** 平塚本店  
平塚市明石町25-1 ☎0463(21)0150(代)



見積り・ご相談 **24時間いつでもサポート**

(ご葬儀・法要相談センター)

**0120-94-1447**

ファミリーホール二宮:〒259-0123中郡二宮町二宮1152

昭和八年創業。安心と信頼を、お約束します。

- 東証スタンダード上場企業グループとして、サービスの透明性や信頼性の向上に努めています。
- 個人情報の秘守・保護を徹底するためのプライバシーマークを取得しています。



株式会社サン・ライフは「株式会社サン・ライフホールディング」のグループ企業です。  
東証スタンダード上場  
株式会社 **サン・ライフホールディング**



## 編集後記

「二宮町くらしの便利帳」は、二宮町にお住まいの皆さまに、町の行政情報をお届けするとともに、地域企業の発展につなげることを目的として発行いたしました。

また、町民の皆さまに、より利便性の高い情報源としてご利用いただけるよう、二宮町と株式会社サイネックスが官民協働事業として発行しました。

「二宮町くらしの便利帳」は、地域の各団体及び事業者の皆さまのご協力により、行政機関への設置はもとより、二宮町の全世帯へ無償配布することができました。あらためて心より厚くお礼申し上げます。

■「二宮町くらしの便利帳」に掲載の行政情報は、令和5年7月現在の情報を掲載しています。社会情勢の変動などにより内容が変更される場合がありますので、あらかじめご了承ください。行政情報の内容・手続きなどで不明な場合は、各担当課までお問い合わせください。

■掲載されているスポンサー広告は、暮らしの情報としてご利用ください。広告内容については、株式会社サイネックスにお問い合わせください。



# 二宮町 くらしの便利帳

2023  
保存版

～にのみやLife～

2023年8月発行



## 発行

二宮町／株式会社サイネックス

## 制作

株式会社サイネックス 東京本部  
〒102-0083 東京都千代田区麹町5-3  
TEL 03-3265-6541(代表)

## 広告販売

株式会社サイネックス 横浜支店  
〒231-0033 神奈川県横浜市中区長者町5-85  
TEL 045-271-5580

※掲載している広告は、2023年7月現在の情報です。

無断で複写、転載することをご遠慮ください。

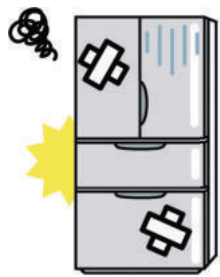
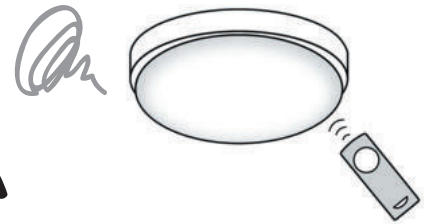
# 電気・家電の

## こんなお困りごとはありませんか？

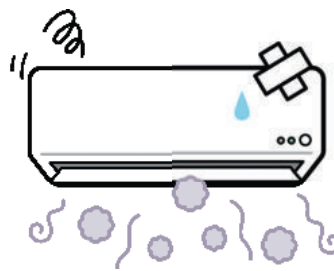
テレビが  
映らない



照明の  
電気が  
つかない



冷蔵庫が  
冷えて  
いない



エアコンが  
冷えない  
暖かにならない

その他コンセント、スイッチ交換・パソコントラブル  
トイレ便器、便座入替・エコキュート設置 等  
弊社までお気軽にご相談ください

Matsumoto TV 株式会社 松本テレビ商会

【二宮店】〒259-0124 神奈川県中郡二宮町山西 868

TEL.0463-71-0366 FAX.0463-72-1992

【小田原店】〒256-0812 神奈川県小田原市国府津 3-10-5

TEL.0465-47-3363 FAX.0465-47-3482

※小田原店は 2023 年秋に新店舗へ移転致します。

営業時間 / 9:00 - 18:00

定休日 / 毎週木曜日、毎月第 1・第 3 日曜日

<https://pal-matsumoto.co.jp/> 松本テレビ商会 検索

